

TLOS 2012 KAZI ETKİNLİKLERİ

Taner KORKUT



T.C.
KÜLTÜR VE TURİZM BAKANLIĞI
Kültür Varlıkları ve Müzeler Genel Müdürlüğü

35.
KAZI
SONUÇLARI
TOPLANTISI
3. CİLT

27 - 31 MAYIS 2013
MUĞLA

TLOS 2012 KAZI ETKİNLİKLERİ

Taner KORKUT

AYRI BASIM

TLOS 2012 KAZI ETKİNLİKLERİ

Taner KORKUT*

T.C. Kültür ve Turizm Bakanlığı ile Akdeniz Üniversitesi Rektörlüğü desteğinde sürdürülen Tlos kazılarının 2012 yılı etabı 3 Mayıs-1 Ekim 2012 tarihleri arasında gerçekleştirilmiştir. Öncelikle 3 Mayıs-19 Haziran 2012 tarihlerinde Fethiye Müzesi denetiminde “kazıevi ve depo binası” inşası için tahsis işlemi daha önce tamamlanan parselde gerekli altyapı çalışmaları yapılmıştır. 20 Haziran-1 Ekim 2012 tarihlerinde ise Sevim Tunçdemir temsilciliğinde 2012 yılı Tlos kazıları gerçekleştirilmiştir. Kazı çalışmalarının yürütüldüğü alanlar Stadyum, Kronos Tapınağı, Kent Bazilikası, Tiyatro ve Girmeler Mağarası’ndan oluşmaktadır. Kazılar esnasında gün ışığına çıkarılan ve Fethiye Müzesi’ne teslim edilen envanterlik eserlerin tamamı kazı evinde bilimsel olarak değerlendirilmiş, restorasyon ve konservasyon çalışmaları da yapılmıştır. Bunlardan başka kazı çalışmaları yürütülen alanlarda korumaya yönelik önlemler alınmıştır. 2012 yılı kazı sezonu esnasında ayrıca prefabrik tarzda tasarlanan kazıevi ve depo binasının inşası çalışmaları da yürütülmüştür. 1 Ekim 2012 yılı tarihi itibarıyla Tlos kazılarının geleceği açısından büyük önem taşıyan depo binası inşası tamamlanmış ve mühürlenmiştir. Konaklama amaçlı kullanılması planlanan iki bloktan sadece bir tanesi bitirilebilmiştir.

I. STADYUM ALANI

Kudret SEZGİN
Tijen YÜCEL

Daha önceki yıllarda su kanalı olarak kullanılan ve geçen yıl tahliye edilen parapet duvarı ile ilk iki oturma sırasına denk gelen yaklaşık 20 m. uzunluğunda, 1.25 m. kalınlığındaki dolgu toprağın kaldırılmasıyla stadyum alanı çalışmaları başlatılmıştır. Daha sonra 5 x 5 m. ölçülerinde toplam 13 kazı açması oluşturulmuş ve böylece oturma sıraları ile yürüme zemininde yaklaşık 70 m. uzunluğunda bir alanın temizlenmesi hedeflenmiştir (Resim:1).

1 ve 2 numaralı açmalar: Stadyumun kuzey girişine doğru oturma sırası ile parapet duvarı üstündeki ve önündeki toprağın kaldırılması amacıyla 1 numaralı açma oluşturulmuştur. Bu alanda öncelikle yakın zamanda su kanalı yapımı için kullanılan molozlardan oluşturulmuş taş sırası kaldırılmıştır. Alt seviyeye doğru ilerlendiğinde, su kanalının altında düzgün profilli mimarî bloklardan oluşturulmuş bir set duvarına ulaşılmıştır. Duvarının inşasında kullanılan mimarî blokların stadyum alanını çevreleyen sütunlu galerinin entablatur kısmını oluşturan friz, architrav ve geison gibi mimarî döşeminden oluştuğu anlaşılmıştır. Stadyum alanının yürüme seviyesine ulaşıldıktan sonra hemen doğuda, alanı çevreleyen sütunlu galerinin stylobatına kadar olan bölgede

* Prof. Dr. Taner KORKUT, Akdeniz Üniversitesi Edebiyat Fakültesi Arkeoloji Bölümü 07058 Antalya/ TÜRKİYE.

2 numaralı açma oluşturulmuştur. Yapılan kazı çalışmaları esnasında farklı özellikler gösteren mimarî bloklara rastlanmıştır. Bu açmanın kuzeydoğu köşesinde, sütunlu galeri stylobatının kuzey köşesine denk gelen alanda *in situ* bir adet söve ve altlığı tespit edilmiştir. Altlığın hemen kuzey devamında bir eşik taşı ve büyük moloz taşlardan örülmüş iki sıra taş dizisinden oluşan bir duvar da gözlenmiştir. 2 numaralı açmada tespit edilen mimarî döşem stadyum alanını çevreleyen sütunlu galerinin orijinal konumuyla bağlantılı değildir, aksine daha sonraki dönemlerde devşirme malzeme kullanılarak oluşturulmuştur. Bunlardan başka 2 numaralı açmanın zemin seviyesinde, stylobatın güneybatı köşesinden kuzeye doğru, doğu yönden gelip bir dirsek yaparak kuzeye yönelen su dağıtım sisteminin bir bölümü olan künk dizilerine de rastlanmıştır.

3 numaralı açma: 1 ve 2 numaralı açmalardaki kazılar tamamlandıktan sonra çalışmalar stadyum alanının güneyine doğru kaydırılmıştır. İlk olarak oturma sıralarının hemen önündeki dolgu toprak alanında geniş bir açma oluşturularak bu alanda kazı çalışmalarına başlanmıştır. Kazılar esnasında parapet duvarının ortalama 2.60 m. önünde oturma sıralarına paralel olarak ilerleyen çift sıralı, zemin seviyesinde ise kuru duvar örgüsü tespit edilmiştir. Söz konusu duvar örgüsünün inşasında sur duvarına ait bloklar ve oturma sıraları gibi profilli blokların yanı sıra, küçük moloz taşlar da kullanılmıştır. Bundan başka 3 numaralı açmanın doğu kenarında, yürüme zemininden yaklaşık 40 cm. yükseltilmiş toprak dolgu üzerine oturtulan zemini tuğla dizisi ile örülmüş, yan cepheleri ise alçı sıva ve tuğlayla kaplanmış, ortalama 40 cm. genişliğinde kuzey-güney doğrultulu ilerleyen bir kanal sistemi tespit edilmiştir (Çizim:1). Alanda ele geçen seramik buluntuları bu kanal düzenlemesinin en erken M.S. 11. yüzyılda yapılmış olduğuna işaret etmektedir.

4 ve 5 numaralı açmalar: 3 numaralı açmadan güneye doğru ilerleyerek oluşturulan bu yeni açmalarda destek duvarı ve kanal sisteminin devam ettiği görülmüş, bundan dolayı ilk olarak bu geç dönem mimarî döşemin kazısına öncelik verilmiştir. Kazılar esnasında destek duvarı ile kanal sistemi arasında kalan alanda yoğun dolgu moloz katmanına rastlanmıştır. Her ne kadar kanal sistemi ve moloz katmanı arasında yapısal bir bağlantı kurulamasa da bu dolgunun aynı dönemde kanal sistemi için bir zemin veya düzlem oluşturmak amacıyla yapıldığı tahmin edilmektedir.

Stadyum alanının güney yönüne doğru yapılan genişleme çalışmalarıyla 6, 7, 8, 9 ve 10 numaralı açmalar oluşturulmuştur. Gerçekleştirilen kazı çalışmaları esnasında bu açmalar içerisinde de kanal sisteminin ve duvar yapısının güneye doğru ilerlediği gözlemlenmiştir. Kanal sisteminin tarihlenmesine katkı sağlayacak günlük kullanıma yönelik kaba seramikler ve amphoraların yanı sıra az sayıda Orta Bizans Dönemi sırlı seramik (M.S. 11.-12 yüzyıl) duvar yapısı ve kanal sistemi seviyesinde ele geçirilmiştir. Bunlardan başka farklı tiplerdeki çok sayıda ok ucu da dolgu içerisinde tespit edilmiştir. Kazı buluntuları arasında göze batan en önemli eser 10 numaralı açmada gün ışığına çıkarılan prehistorik dönemlere ait taş baltadır (Resim:2). 3 numaralı açmadan itibaren takip edilen ve 10 numaralı açmanın güney kesitinden devam ettiği gözlemlenen kanal sistemi ve duvar yapısı çizim ve belgeleme çalışmaları ardından stadyum orijinal zemin yapısının açığa çıkarılması amacıyla kaldırılmıştır. Bu esnada duvar örgüsü içerisinde stadyumun oturma sıralarına ait çok sayıda bloğun devşirme malzeme olarak kullanılmış olduğu görülmüştür. Bunların bir kısmı orijinal yerlerine yerleştirilmiştir.

11 numaralı açma: Diğerlerinin aksine sondaj niteliğinde olup küçük bir alanı kapsamaktadır (Resim:3). Stadyum alanının zeminini kaplayan ana kaya kütleleri arasında

geçmiş kazı sezonlarında ele geçirilen prehistorik dönem çanak çömlek parçaları, obsidyen ve çakmaktaşı el âletleri burada erken dönemlerde bir yerleşimin olup olmadığı sorusunu akla getirmiştir. Söz konusu yerleşim katmanının tespitine yönelik sondaj ana kaya kütlelerinin üzerinin ve aralarının tamamen temizlenmesi yönünde gerçekleştirilmiştir. Açılan sondaj içerisinde çok az sayıda da olsa prehistorik dönem seramik parçalarına rastlanması sevindiricidir. Zemin seviyesinde genişletilen alanlarda ise yoğun miktarda prehistorik dönemlere ait seramik parçaları ile obsidyen ve çakmaktaşı el âletleri ele geçirilmiştir. Sonuç olarak tüm bu buluntular Stadyum alanının prehistorik çağlarda bir yerleşim yeri olarak kullanılmış olduğunu bir kez daha göstermiştir.

Stadyum alanının zemin seviyesinde açılması çalışmalarına 10 numaralı açmanın hemen güneyinde birbirini takip eden 12 ve 13 numaralı açmalar ile devam edilmiştir. Her iki açmada ilk olarak daha önceki yıllarda bu alandan geçen modern su kanalı yüzünden biriken ve 50 cm.yi aşan modern toprak dolgunun kaldırılması işlemi gerçekleştirilmiştir. Yüzeydeki toprak katmanının kaldırılması esnasında, muhtemelen sur duvarından düşmüş bloklardan oluşturulmuş bir taş dizisi de tespit edilmiştir. Yapılan gözlemler neticesinde bunların modern su kanalının farklı zamanlardaki set duvarına ait olabileceği sonucuna varılmıştır. Su kanalına ait bu set örgüsünün yaklaşık 50-60 cm. altından daha önceki açmalarda da tespit edilmiş olan Orta Bizans Dönemine ait duvarın devamının blokları görülmüştür. Ayrıca bu alandaki kazıların ilerlemesiyle 12 ve 13 numaralı açmaların doğu kenarı boyunca kanal sisteminin güney yöne doğru ilerlediği anlaşılmıştır. 12 numaralı açmanın parapet duvarına denk gelen kısmında yapılan temizlik çalışmaları esnasında stadyum oturma sıralarının üstünden aşağıya doğru inen merdivenlerin parapet duvarı bölümünde 3 basamaklı bir düzenlemeyle stadyum alanı düzlüğüne kavuştuğu tespit edilmiştir.

II. KRONOS TAPINAĞI

Çilem UYGUN
Birant TANRIKULU

Kronos Tapınağı çalışmaları restitüsyon oluşturma ve kazı çalışmaları olmak üzere iki ayrı etapta gerçekleştirilmiştir. Restitüsyon çalışmaları aşamasında 2011 yılında vinç yardımıyla taş tarlasına taşınan 560 mimarî blok tekrar incelenmiş, tasnif edilerek yapıdaki konumları belirlenmeye çalışılmıştır. Daha sonra Autocad programında yapının restitüsyon çizimleri gerçekleştirilmiştir. Böylece *templum in antis* planlı Korinth mimarî düzeninde bir tamamlama önerisi yapılmıştır.

Kazı çalışmalarının başlatılmasıyla ilk olarak tapınak naosunun iç kısmında yükselen dolgu temizlenmiş, ardından bu alanda tespit edilen friz ve geison blokları belgelenip taş tarlasına kaldırılmıştır (Resim:4). Batı yöndeki eksedral yapı ile tapınak podyumu arasında 65 cm. genişliğindeki boşlukta yürütülen kazı çalışmalarında üst seviyelerdeki duvar yıkıntısının altından yoğun miktarda seramik, tuğla ve kiremit parçası ihtiva eden bir dolguyla karşılaşılmıştır. Dolgu içerisindeki seramik parçaları İ.Ö. 5. yüzyıl başlarından İ.S. 5.-6. yüzyıllara kadar tarihlenmektedir. Buna göre batı yöndeki dolgu en erken Erken Bizans Döneminde gerçekleşmiş olmalıdır. Düz bir platform üzerine oturan ve kaidesiyle birlikte 1.80 m. yüksekliğe ulaşan podyum, tapınağın batıdan eksedral bir yapı ile sınırlanması ve arada kalan boşluğun daha sonra doldurulması nedeniyle en iyi bu yüzde korunmuştur.

Tapınağın güney yönünde gerçekleştirilen kazı çalışmaları esnasında ilk olarak 2011 yılında doğu yüzde takip edilen podyum blokları devamının oturduğu seviye açığa çıkarılmıştır. Güney cephe podyum blokları yerlerinde *in situ* korunmamakla birlikte, taş tarlasında yapılan çalışmalar neticesinde lokalize edilmiştir. Kuzey yönde gerçekleştirilen kazı çalışmaları sonrasında ise burada bulunan tapınak girişinin 7 basamaklı merdivenle vurgulandığı anlaşılmıştır (Resim:5). Kuzey cephede yalnızca batı ante ucu kaideye kadar korunarak günümüze sağlam ulaşmıştır. Ancak kuzeydoğu köşenin ante blokları yapının doğu yüzündeki geç dönem mimarî düzenlemelerde kullanılmak üzere sökülmüş ve parçalanmıştır. 2011 yılında bir kısmı açılan doğu yüzde devam eden kazı çalışmaları sonrasında podyum blokları üzerinde siyah, kırmızı, yeşil ve sarı renklerinin kullanıldığı fresko parçaları tespit edilmiştir. Orta Bizans Dönemi duvarlarına ait olan bu freskolar yapının dışında daha sonra oluşturulan mekânlarla bağlantılıdır. Benzer teknikteki freskolara hemen yakındaki Bazilika içerisinde de rastlanmıştır. Tapınağın işlevini yitirdiği zaman dilimlerinde kullanıldığı anlaşılan doğu cephedeki mekân düzenlemelerinin hemen güneyinde taş dolgu altından bir mezar yapısı açığa çıkartılmıştır. Tapınak yıkıntısının oluşturduğu baskı nedeniyle mimarî formu takip edilemeyen mezarda yalnızca kafatasını kuzey yönde sınırlandıran basit taş sırasının bir kısmına ulaşılmıştır. Aynı baskı sonucu iskelet parçaları anatomik yapı izlenmeksizin karışık olarak ele geçirilmiştir. Tapınağın pronaos ve naos bölümlerinde yürütülen çalışmalarda yapının temel dolgusuna kadar ulaşılmıştır. Her iki alanda yapı evrelerini belirleme amaçlı sondaj çalışmaları gerçekleştirilmiş ve harçlı sert katman belgelenmiştir. Kazı çalışmaları sonlandırıldığında tapınağın ölçülerinin ante uçlarından podyum kaidesine kadar 15.67 x 7.66 m. olduğu anlaşılmıştır. 7 basamaklı merdivenle geçilen pronaos ise 5.14 x 3.07 m. olarak ölçülmüştür. Pronaosun zeminindeki geç dönem kullanımına bağlı oynamalar neticesinde 60 cm. daha üst seviyede yer alan naos 6.97 x 5.23 m. ölçüleriyle kareye yakın bir plan sergilemektedir.

III. Kent Bazilikası

Taner KORKUT
Ali TOĞRAN Satoshi URANO

2011 kazı sezonunda 3 sahınlı bazilikanın kuzey yönde kalan bölümünün kazısı tamamlanmıştı. Dolayısıyla 2012 yılı kazı çalışmaları orta bölümde yer alan ve diğerlerinden daha geniş tutulan naos bölümünün batı kısmından 5 x 5 m. ölçülerindeki karelajlar hâlinde başlatılmıştır. Öncelikle karelajların yüzeyinde tespit edilen çok sayıdaki mimarî blok numaralandırılarak taş tarlasına kaldırılmıştır. Doğru yöne doğru ilerleyen kazı çalışmaları esnasında yoğun bir tuğla, kiremit ve moloz tabakası temizlenmiştir (Resim:6). Benzer dolgu yığınının kuzey sahın kazıları esnasında rastlanmıştır. Bu durum yan duvarların ve çatının içe doğru yıkılmasından kaynaklanmaktadır. Temizlenen moloz ve tuğla yıkıntısı içerisinde naosu sağ ve soldaki sahnılardan ayıran sütunlu galeriye ait sütun parçaları, sütun altlıkları ve sütun başlıklarına rastlanmıştır. Bunlardan başka yapıda devşirme malzeme olarak kullanılmış pek çok mimarî blok da kazılar esnasında gün ışığına çıkartılmıştır. Naosun ortasına yakın alanda uzunlamasına dikdörtgen bir amboya ait temel kalıntısı tespit edilmiştir. Benzer bir mimarî döşem doğu yöndeki apsisin yaklaşık 5 m. önünde gözlemlenmiştir. Bu alanda tespit edilen dış yüzü küçük

nişlerle hareketlendirilmiş duvar kalıntısı *templon*'un varlığına işaret etmektedir. Kazılar esnasında *templonun* kabartmalı korkuluk levhalarına ulaşılmıştır. *Templonun* hemen önünde bir kapıya ait söve ve lento parçaları ortaya çıkarılmıştır. Bir araya getirilen mimarî bloklar bir *solea* yapısını vurgulamaktadır. Naosun kuzey ve güney yönlerinde sütun altlıkları hizasındaki duvarlarda yer yer fresko parçalarına rastlanmıştır. Kısmen korunmuş freskolardan duvarların farklı dönemlerde tamirat geçirdiği de anlaşılmıştır. Naos kazıları esnasında küçük buluntulara çok sık rastlanmamıştır. Ele geçirilen az miktardaki günlük kullanım seramikleri ile sırlı Bizans seramik parçaları Orta Bizans Dönemi başlangıcına işaret etmektedir. Naosun doğu uzantısında yer alan apsis kısmına ulaşıldığında, bu bölümün *templon* zemin seviyesinden yükseltildiği ve iç kısmının yarım daireyi tamamlar biçimde 3 oturma sıralı *synthronon* olarak düzenlendiği gözlemlenmiştir. Büyük bir kısmı tahribata uğramış olan oturma sıralarının çok az bir kısmı günümüze ulaşmıştır. Oturma sıralarının naosa bakan destek duvarlarında fresko düzenlemeleri tespit edilmiştir. Üst üste iki katmandan oluşan freskolar farklı zaman dilimlerine ait tamirat izlerini yansıtmaktadır. *Synthronon* bölümünün orta kısmının zemini ise *opus sectile* mozaikleri ile döşenmiştir.

Güney yöndeki yan sahında gerçekleştirilen kazı çalışmaları Bazilika'nın iç kısmında yürütülen kazı etkinliklerinin son bölümünü oluşturmuştur. Benzer şekilde burada da 5 x 5 m. ölçülerinde karelajlar oluşturulmuş ve batı yöndeki girişten başlanarak doğu yöne doğru ilerlenmiştir. Bu bölümde de moloz ve tuğla yıkıntısının içinden güney sahını naostan ayıran sütunlu galeriye ait bol miktarda mimarî döşem parçalarına rastlanmıştır. Bazilika'nın güney duvarındaki içe doğru eğimin tehlike arz etmesi üzerine bu bölümün kazısına ara verilerek güney dış cephe kazı çalışmalarına başlanmıştır. Güney dış yöndeki kazı çalışmaları yapının kuzeydoğu köşesinden başlatılmış, haç şeklinde dışa taşırılan bölümün kapı hizasına kadar sürdürülmüştür.

IV. Tiyatro

Taner KORKUT
Bayram AKDAĞ
Bilsen ÖZDEMİR

2012 yılı Tiyatro çalışmaları üç farklı aşamada yürütülmüştür. Tiyatro çalışmalarının ilk etabını orkestra ve parapet duvarı çevresinde yıkık vaziyette duran mimarî blokların çizilerek belgelenmesi ve karelaj numaralarının verilmesi işlemi oluşturmuştur. Tiyatro etkinliklerinin ikinci aşamasında sahne binasına yönelik çalışmalar yürütülmüştür. Öncelikle 2011 yılında II ve III numaralı taş tarlasına taşınmış olan *scaenae frons* ile *prosceney*ye ait blokların sahne binasındaki yerleri tespit edilmiş ve böylece restitüsyona yönelik çalışmalara başlanmıştır. Sahne binasında yerleri belirlenen bloklar arasında *prosceney*ye ait kapı blokları ve üst kısmı tamamlayan profilli kaset ve duvar blokları, *scaenae frons*a ait girlandlı friz kuşağı, kapı lentosu ve söveleri, heykellerin yerleştirildiği niş bölümü blokları, birinci ve ikinci katı ayıran entablatur blokları ile cepheyi hareketlendiren sütunlar, tonoz yapan entablatur ve üçgen alınlık blokları yer almaktadır. Söz konusu mimarî blokların tamamı *Autocad* ortamında çizilmiş ve ardından restitüsyon denemesinde yerlerine eklenmişlerdir. Sonuç olarak *proscenae* ve *scaenae*

fronsun genel mimarisinin restitüsyonu ve rekonstrüksiyonu tamamlanmıştır (Çizim:2). Tiyatro çalışmalarının üçüncü etabında ise sahne binası kazılarına başlanmıştır (Resim:7). Öncelikle iç kısımdaki mekânlarda ve ara koridorlarda bulunan mimarî blokların etrafı temizlenerek açılmış ve numaralandırılarak karelaj planına işlenmiştir. Mimarî blokların vinç yardımıyla kaldırılıp taş tarlasına taşınması işlemi ardından alt seviyelerde bulunan akıntı dolgu toprağın kazılmasına başlanmıştır. Kuzey yönden ikinci oda içerisinde yapılan kazı çalışmaları esnasında 1 adet 91 x 70 cm. ölçülerinde Yunanca yazıtlı heykel kaidesi ele geçirilmiştir. 3. odada herhangi bir bloğa rastlanmamasına rağmen, bol miktarda tuğla parçası tespit edilmiştir. Yapılan incelemeler sonrasında bu tuğlaların 1. katın zemin döşemesine ait olduğu anlaşılmıştır. Üçüncü koridorun dış kapısına yakın noktada yapılan dolgu kazısı esnasında 1 adet heykel parçası ele geçirilmiştir. Kazı çalışmalarının yapıldığı dördüncü odada da farklı heykellere ait parçalara rastlanmıştır. Ayrıca bu alanda yine zemin döşemesine ait olduğu tahmin edilen yoğun bir yanık katmanı da ortaya çıkarılmıştır.

V. Girmeler Mağarası

Taner KORKUT
Gül İŞİN
Turan TAKAOĞLU
Gülnaz ACAR

2012 yılı Girmeler Mağarası kazıları kapsamında önceki yıllarda tahrip edilmiş höyük yerleşimi ile ilgili tespit çalışmalarına devam edilmiştir (Resim:8). Yan yana duran iki farklı karstik mağara girişleri önünde bir zamanlar yer alan höyükten, insan eliyle gerçekleşen tahribat sonrasında geriye sadece Mezolitik veya Aseramik Dönem ile ilişkilendirilebilecek en alt kültür katmanı ve mağara girişlerine kısmen uzayan höyüğün eteklerine ait daha geç dönemlere tarihlenen tabakalar kalmıştır. Söz konusu höyüğün günümüz yüzey düzleminden yaklaşık 7 m. yükseldiği ve çapının 55 metreye kadar ulaştığı tahmin edilmektedir. Höyüğün büyük bir kısmının basal seviyesine kadar tahrip edilmesi yerleşimin en alt tabakalarına yönelik çalışma fırsatı doğurmuştur. Bu bağlamda 2012 yılı çalışmaları esnasında Girmeler Mağarası'nın A ve B girişleri arasında kalan bölümünde daha önce burada açılan lavabo çukuru genişletilerek höyüğün en erken yerleşimi konusunda bilgi edinilmeye çalışılmıştır. Bahsi geçen alanda oluşturulan 1.5 x 2.5 m. genişliğindeki A sondajının mevcut zeminden yaklaşık 140 cm. derinlikteki taban seviyesinde üç adet ocak kalıntısı ve sıkıştırılmış toprak zemin parçası belirlenmiştir (Çizim:3). Bu ocaklar üzerinden radyokarbon tarihlemesi amacıyla alınan örneklerden birisi Yeni Zelanda Waikato Üniversitesi tarihleme laboratuvarında AMS yöntemiyle tarihlenmiştir. Bahsi geçen örnek (Wk-35609) yapılan çalışma sonucunda M.Ö. 8868±26 tarihini vermiştir. Bu tarih yapılan kalibrasyon sonrasında M.Ö. 8197-7960 (1a) olarak belirlenmiştir. Girmeler Mağarası'nın önündeki höyük yerleşiminde belirlenen M.Ö. 9. bin yıla tarihli yerleşim katmanının çağdaşları Orta Anadolu bölgesinde hem Aseramik Neolitik (Aşıklı Höyük 4 ve 3 ile Boncuklu) hem de Epi-Paleolitik (Pınarbaşı) yerleşimler olarak bilinmektedir. Bu da bize Orta Anadolu bölgesinde tarım toplumlarıyla avcılık-

toplayıcılıkla geçinen toplumların eş zamanlı var olduğuna işaret etmektedir. Girmeler Mağarası önü höyüğün basal seviyesinde yapılan A sondajında ele geçirilen çakmaktaşı âlet, hayvan kemikleri ve bitki kalıntılarının analizi tamamlanınca bu yerleşimin Aseramik Dönemi mi yoksa Mezolitik Dönemi mi temsil ettiği konusu daha net bir şekilde ortaya konulabilecektir.

Girmeler Mağarası önü höyük yerleşiminde 2012 kazı sezonunda yapılan diğer bir tespit çalışması ise höyüğün A mağarası içlerine kadar korunan eteklerdeki tabakalaşmanın anlaşılmasına yönelik olmuştur. Bu kapsamda A mağarasının tamamında ulaşılan tabakalar detaylı olarak incelenmiş, höyüğün eteklerinin korunan kısmında özellikle Geç Neolitik ve Erken Kalkolitik dönemleri temsil eden tabakalar belirlenmiştir. Ayrıca söz konusu Geç Neolitik ve Erken Kalkolitik dönemlerle ilgili seramik (Resim:9), çakmaktaşı ve obsidyen âletler (Resim:10), öğütme taşları, havan ve havanelleri gibi buluntular da tanımlanmıştır. Bu alanda açılan 1 x 1 m. ölçülerindeki B sondajı ile yukarıda bahsi geçen höyüğün en alt seviyesini oluşturan Aseramik veya Mezolitik olabilecek tabaka ile onun üstündeki Geç Neolitik/Erken Kalkolitik Dönem arasındaki boşluğu doldurabilecek bir kültür katmanının varlığı belirlenmeye çalışılmıştır. Bu alanda yeni radyokarbon verileri elde edildikten ve çakmaktaşı âletlerin analizi tamamlandıktan sonra daha sağlıklı bir değerlendirme yapılabilecektir.

VI. Tavabaşı Mağarası

Taner KORKUT
Gül İŞİN
Turan TAKAOĞLU

Tlos Kazıları 2012 yılı sezonu kapsamında Tavabaşı Mağaraları'ndaki arkeolojik tespitlere devam edilmiştir. Tunç Çağı öncesi Likya kültür tarihi için önem arz eden Tavabaşı Mağaraları Batı Anadolu arkeolojisinin en az bilinen dönemlerinden biri olan Orta Kalkolitik Dönem yerleşim izlerini de barındırmaktadır. Güneybatı Anadolu'da söz konusu Orta Kalkolitik Dönem yalnızca Karain Mağarası'ndan ve Elmalı Ovası'nda Aşağı Bağbaşı ve Kızılbil gibi yerleşimlerden bilinmekteydi. Tavabaşı Mağarası'nda 2011 yılında iki ayrı mağarada (Tavabaşı I ve Tavabaşı II Mağaraları) yürütülen tespit ve belgeleme çalışması ardından 2012 sezonunda yerleşimin kronolojisine yönelik yeni bilgi ve belge edinmeye yönelik kısa süreli bir tespit çalışması yapılmıştır. Söz konusu çalışma "Tavabaşı II" olarak adlandırılan Aşağı Mağara'da yoğunlaşmıştır. Burada 2011 yılında bir kaçak kazı çukurunun temizlenmesi sonucu oluşturulan kesitlerden 2 adet radyokarbon tarihlemesi için örnek alınmıştır (Resim:11). Yüzeyden yaklaşık 100 cm. derinde ana kaya üzerine oturan prehistorik tabaka üzerinden alınan bir kömürleşmiş odun ve kemik örnek Yeni Zelanda Waikato Üniversitesi'nde bulunan tarihleme laboratuvarına gönderilmiştir (Wk-35606 ve Wk-35607). Bu iki örnek üzerinde yapılan AMS analizine göre birinci örnek olan Wk-35606: 5926±25 tarihini ve ikinci örnek Wk-35607 ise 5660±25 tarihini vermiştir. Bu verilere göre Tavabaşı II Mağarası'nda tespit edilen Kalkolitik Dönem tabakasının tarihi yaklaşık kalibrasyonu yapıldığında 4838-4459 (1a) tarihlerine denk düşmektedir. Tavabaşı için elde edilen bu radyokarbon tarihler özellikle kuzeybatı Anadolu'yu bu dönemde temsil eden Kumtepe A, Beşik-Sivritepe ve Gülpınar

(Smintheion) kültür kompleksi tarihleri ile örtüşmektedir.

Tavabaşı Mağara araştırmalarında elde edilen prehistorik çanak çömlek arasında Orta Kalkolitik Döneme tarihlenmesi gereken örnekler yüksek bir oran tutmaktadır (Resim:12). Bilindiği üzere Batı Anadolu'da az bilinen Orta Kalkolitik Dönem Göller Bölgesi Hacılar çok renkli seramik geleneği ile tanımlanan nitelikli Erken Kalkolitik kültür ile daha çok Beycesultan erken evreleriyle özdeş tutulan ve genellikle koyu renkli seramik geleneği ile temsil edilen Geç Kalkolitik kültür arasındaki geçiş dönemidir. Elmalı Ovası'nda Ch. Eslick tarafından yapılan çalışmalar sayesinde belirlenen söz konusu Orta Kalkolitik Dönem ile ilgili bilgilere Tavabaşı'nın katkı sağlaması önemlidir. Genellikle kısa dönemli iskânlar ile karakterize edilen Orta Kalkolitik Dönem yerleşim tipleri arasında Tavabaşı örneğinde olduğu gibi mağara tipi yerleşimlerin de yer alması ilgi çekicidir. Çanak çömlek açısından bakıldığında Tavabaşı'nın Batı Anadolu bütününde görülen Orta Kalkolitik çanak çömlek geleneği ile çok yakından ilişkili olduğu söylenebilir. Tavabaşı II (Aşağı Mağara) giriş yüzeyinde tespit edilen kaya resimleri mağaranın ana iskân dönemi olan Orta Kalkolitik tabaka ile ilişkilendirilmesi durumunda Latmos Herakleia'da bulunan benzer üsluptaki kaya resimleri için önerilen M.Ö. 5. Bin yılın ilk yarısı tarihinin akla daha yatkın olduğu anlaşılır.

VII. Epigrafi Araştırmaları

Recai TEKOĞLU

2012 yılı Tlos kazıları envanter ve belgeleme çalışmalarının önemli bir bölümünü epigrafik araştırmalar oluşturmuştur. İki farklı aşamada gerçekleştirilen çalışmaların ilk etabında daha önce yayınlanmış yazıtlar belgelenerek kataloglanmıştır. Çalışmaların ikinci etabında ise 2012 yılı Tlos kazı çalışmaları esnasında Stadyum, Kronos Tapınağı, Bazilika ve Tiyatro gibi alanlarda ele geçirilen çok sayıda yeni yazıt değerlendirilmiştir. Bahsi geçen epigrafik buluntular içerisinde mezar yazıtları olduğu gibi yapı yazıtlarıyla da karşılaşmıştır. Yapı yazıtları içerisinde Tiyatro'da ele geçirilen ve yapının inşa süreciyle doğrudan bağlantısı olan buluntu konteksti büyük önem taşımaktadır. Diğer yandan onurlandırma niteliğindeki yazıtların varlığı da tespit edilmiştir. Onurlandırma yazıtları içerisinde Kronos Tapınağı önündeki kutsal alanda ele geçirilen ve hem Tanrı Kronos kültüne hem de onun onuruna düzenlenen Kroneia oyunlarına atıfta bulunan heykel altlığı dikkat çekmektedir.

VIII. Doğal ve Kültürel Peyzaj Çalışmaları

Zühal KAYNAKCI ELİNÇ

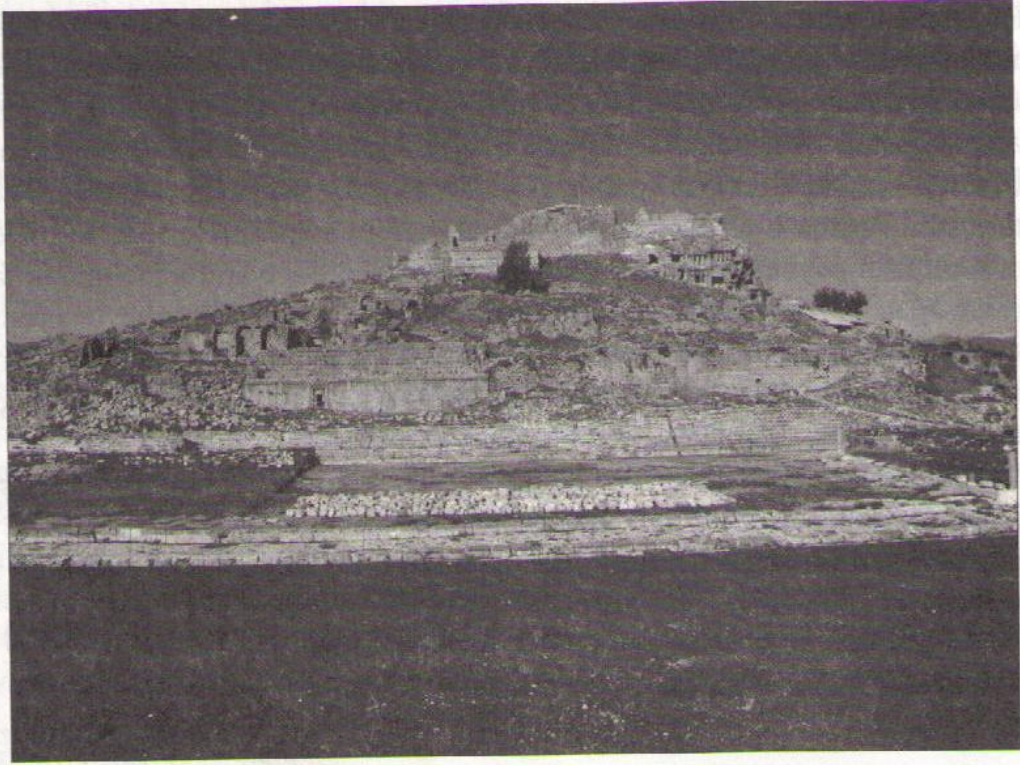
Tlos antik kenti doğal ve kültürel peyzajının araştırılmasına yönelik çalışmalar farklı yükseltilerde gerçekleştirilmiştir. Eşen Vadisi'nde çalışma yapılan alanların deniz seviyesinden yüksekliği 70 m. ile 135 m. arasında değişmiştir. Tlos kent merkezinde araştırma yürütülen alanların yüksekliği ise 375 m. ile 670 m. arasındadır. Akdağlar'ın üzerine çıkıldığında oldukça farklı bir doğal yapıyla karşılaşmıştır. Bu bölgedeki çalışma alanlarının yüksekliği 1700 m. seviyesinden başlamış ve en son ağacın yetişmediği 2475 m. yüksekliğine kadar ulaşılmıştır. Farklı ortamlarda gerçekleştirilen arazi araştırmaları esnasında bitki türleri incelenmiş ve laboratuvar ortamında değerlendirmek amacıyla

örnekler toplanmıştır. Toplanan bitki örnekleri içerisinde oldukça zengin türlere rastlanmıştır, bunların teşhis ve değerlendirme çalışmaları hâlen devam etmektedir. Arazi çalışmalarının diğer bir etabını ise Tlos çevresindeki tarım terasları ve çiftlik yerleşimlerinin lokalizasyonu oluşturmuştur. Bu bağlamda özellikle yamaçlarda gözlemlenen zeytinlik terasları ve bu teraslardaki anıt ağaç değerinde olan zeytin ağaçlarının tespiti çalışmaları yürütülmüştür. Ayrıca bu alanların bazılarında zeytinyağı ışıkları de tespit edilmiştir. Doğal ve kültürel peyzaj çalışmaları kapsamında daha önce anıt ağaç olarak tescillenen ya da anıt ağaç olduğu tarafımızdan düşünülen ağaçların yaşlarının tespitine yönelik incelemeler de yapılmıştır. Bu amaçla T.C. Orman ve Su İşleri Bakanlığı, Orman Genel Müdürlüğü, Batı Akdeniz Araştırma Enstitüsü Müdürlüğü ile arazide ortak çalışmalar yürütülmüştür. Yaşlar, ağaçların göğüs yüksekliğinden ($d_{1,30}$), artım burgusu ile alınan artım kalemlerinde belirlenen yıllık halka sayıları yardımıyla tahmin edilmiştir. Artım kalemlerinin alınmasında 80 cm. uzunluğundaki artım burgusu kullanılmış ve gövde yapısının olanak sağladığı ölçüde mümkün olduğunca uzun artım kalemleri alınmaya çalışılmıştır.

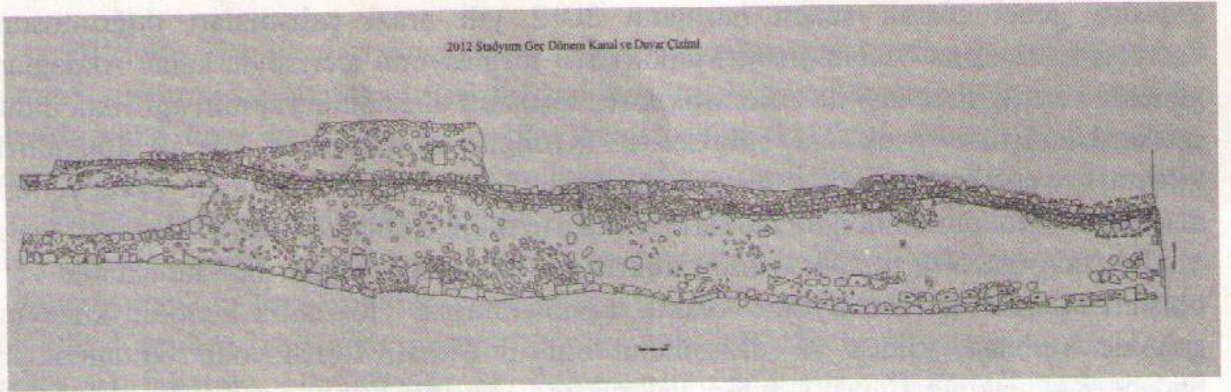
IX. Jeolojik Araştırmalar

Mümtaz ÇOLAK

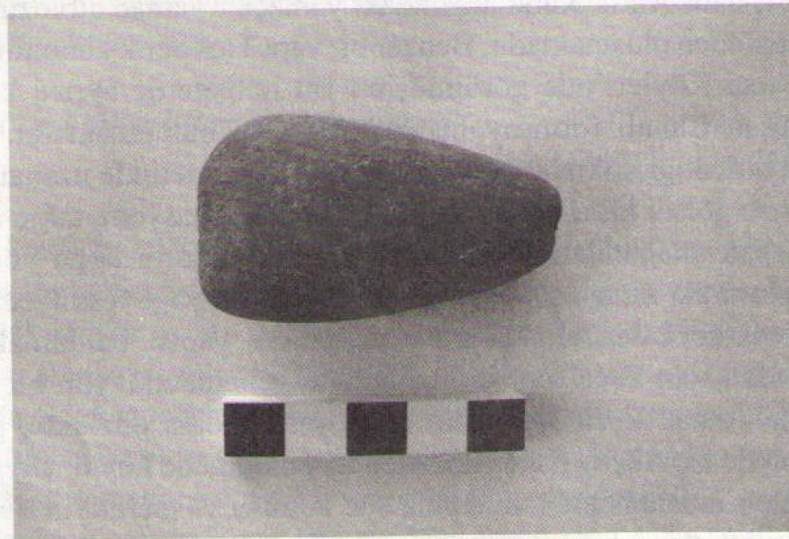
Daha önce 1/ 100.000 ölçeğinde hazırlanmış, bölgenin jeolojik ve topografik yapısını genel olarak sunan haritanın 2012 yılı arazi çalışmaları doğrultusunda detaylandırılmasına başlanmıştır. Mandırkaya formasyonu içerisinde kalan Akdağlarda genelde neritik kireç taşı ile dolomitik kireç taşından oluşan bir yapının ağırlıkta olduğu gözlemlenmiştir. Ancak ara bölgelerde “Kozagaç formasyonu” olarak adlandırılan kireçtaşı ve çört elemanlı breş oluşumunun bulunduğu da tespit edilmiştir. Yayla yerleşim alanı olarak kullanılan bölgelerde farklı örtülerin olduğu anlaşılmıştır. Örneğin Cemalanı Yaylası’nda üst örtü olarak kırmızı mikrit ve killi mikrit yapısı bulunmaktadır ve bu oluşum “Cemalanı formasyonu” olarak tanımlanmıştır. Tlos antik kentinin kuzeyinde genelde kumtaşı, kiltası ve siltaşından oluşan Elmalı formasyonu bulunmaktadır. Sadece Kayacık ve Çatak Köyleri yakınlarında neritik kireç taşı ile dolomitik kireç taşından oluşan Mandırkaya formasyonuna rastlanmıştır. Bunun dışında kalan alanlar, yani Akdağlar ile Tlos Antik Kenti arasındaki yamaçlar yamaç molozu ya da eski yamaç molozu birikintisinden oluşmaktadır. Benzer bir yapı Tlos antik kentinin güney yönündeki Bağlağaç ve Arsa Köyleri’nde görülmüştür. Bu bölgelerde ayrıca kumtaşı, kiltası ve siltaşından oluşan Elmalı formasyonu kalıntıları da bulunmaktadır. Yamaç yapısının Eşen Vadisi ile birleştiği noktalarda kuzey-güney istikametinde uzanan ve kumtaşı, killi kireçtaşı, marn ve göl sel kiltasından oluşan Çameli formasyonu takip edilmiştir. Sadece Girmeler Köyü’nde mağaraların bulunduğu alan ve onların doğu yöndeki uzantısında kireçtaşı ve dolomitik kireçtaşından oluşan farklı bir yapı tespit edilmiştir. Girmeler Köyü’nün kuzeyinde kalan alanda ise konglomera yapısı bulunmaktadır. Tlos antik kentinin batısında kalan Eşen Vadisi düzlüğünün genelde alüvyon bir yapıdan oluştuğu gözlemlenmiştir. Ancak Eşen Nehri’nin doğu yakasındaki düzlükte, güneyde Kadıköy Beldesi ile kuzeyde ise Akçay Nehri arasında kalan bölgede höyük tarzı yükseltiler tespit edilmiştir. Yapılan incelemeler sonucunda söz konusu yükseltilerin bir höyük yerleşimi olmadığı aksine kumtaşı, killi kireçtaşı, marn ve göl sel kiltasından oluşan ve Çameli formasyonuna ait tepecikler olduğu anlaşılmıştır.



Resim 1: Stadyum alanı



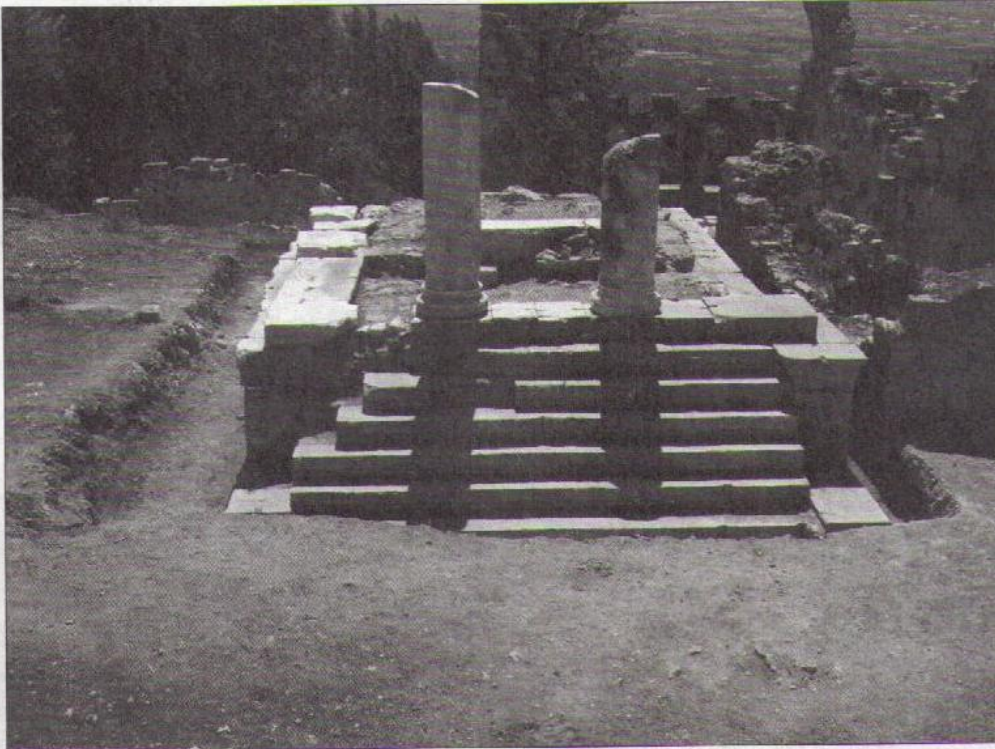
Çizim 1: Stadyum alanı kanal sistemi



Resim 2: Stadyum alanı taş balta buluntusu



Resim 3: Stadyum alanı Prehistorik katman sondajı



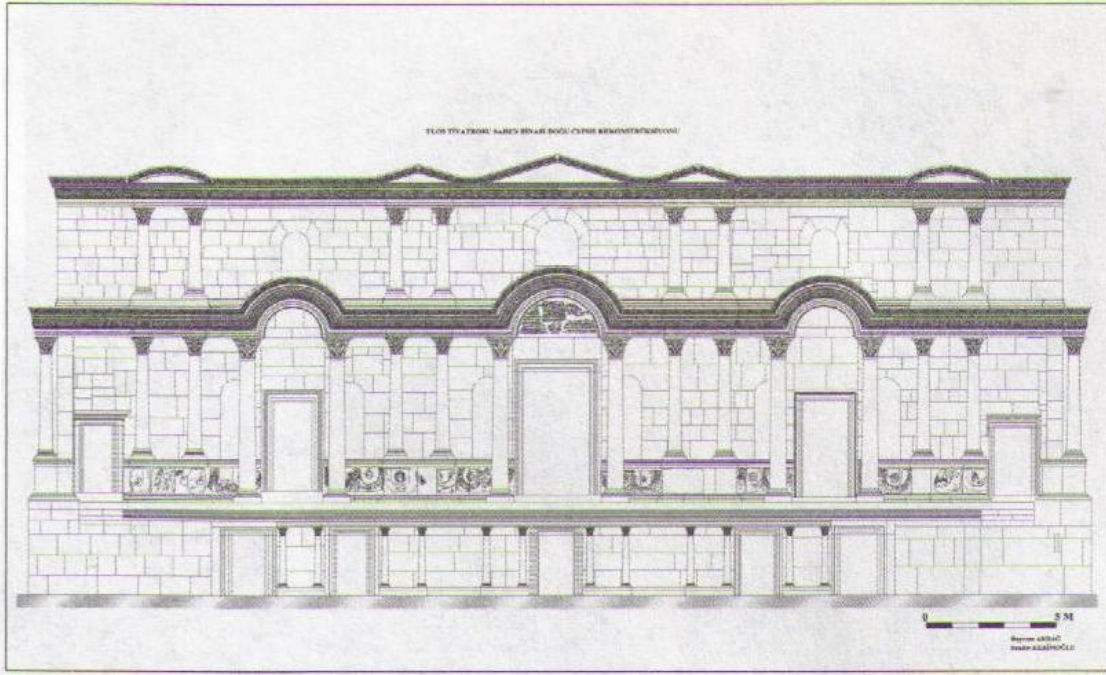
Resim 4: Kronos Tapınağı



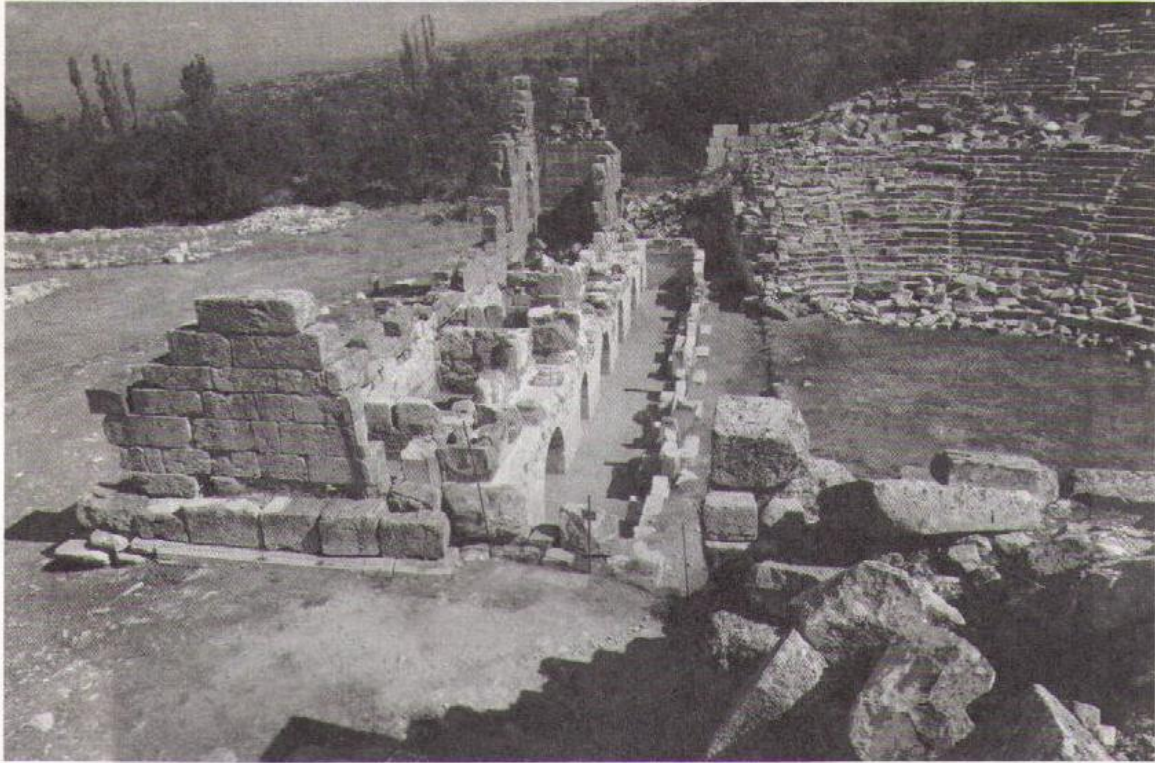
Resim 5: Kronos Tapınağı kuzey ante



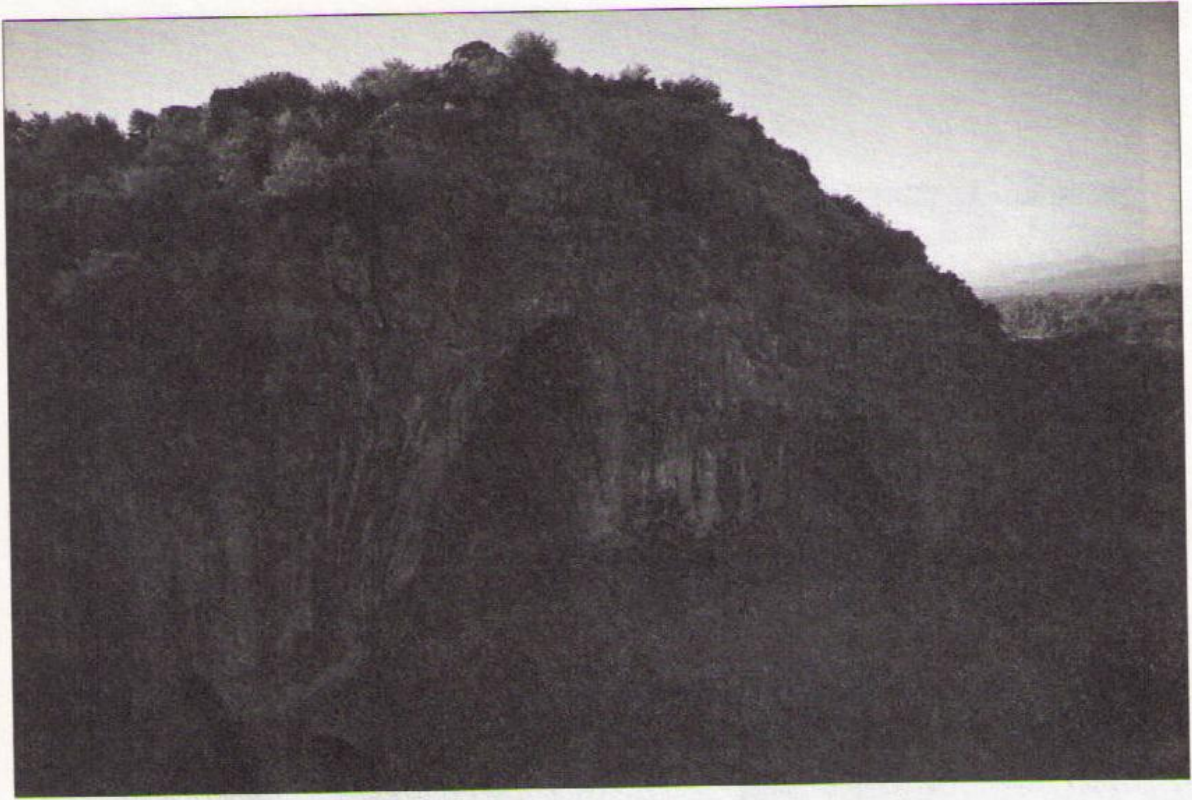
Resim 6: Kent Bazilikası



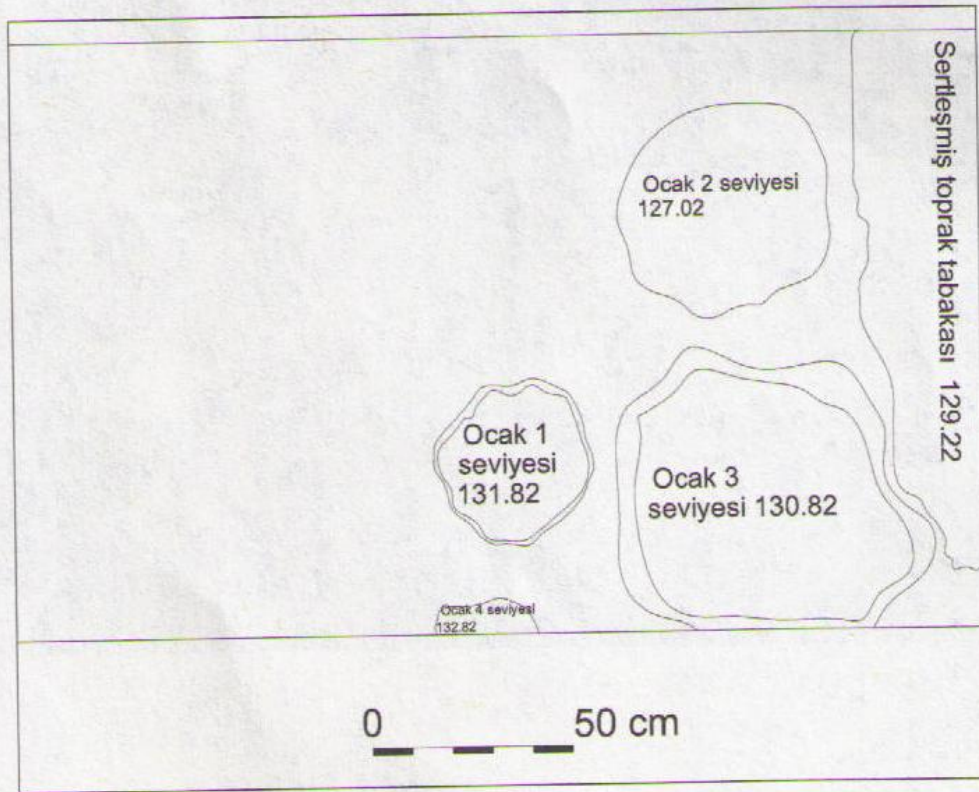
Çizim 2: Tiyatro sahne binası rekonstrüksiyon



Resim 7: Tiyatro sahne binası



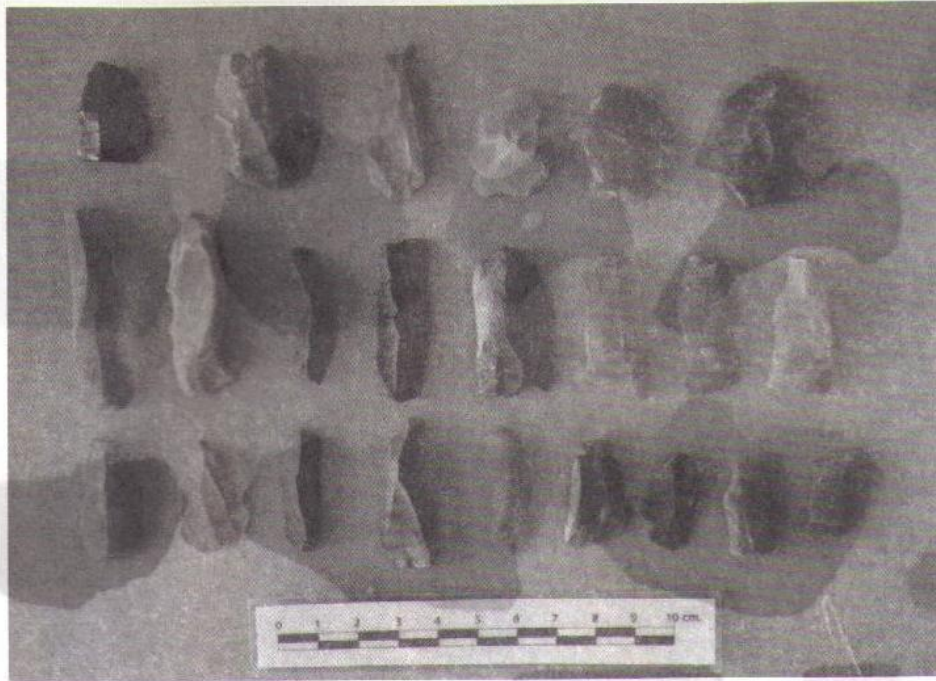
Resim 8: Girmeler mağara/ höyük yerleşimi



Çizim 3: Girmeler Mağarası A Sondajı ocak kalıntıları



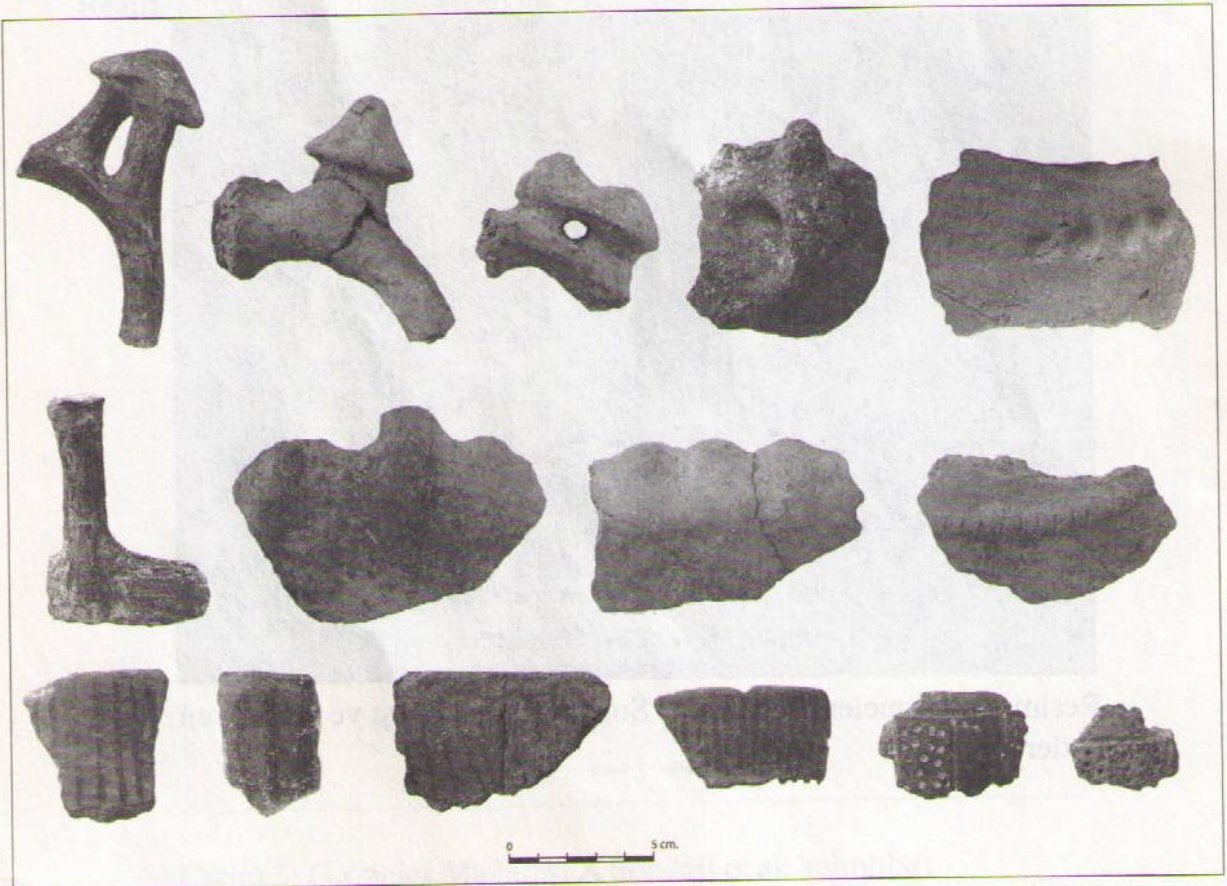
Resim 9: Girmeler Mağarası B Sondajı seramik buluntuları



Resim 10: Girmeler Mağarası B Sondajı Çakmaktaşı ve Obsidiyen âletler



Resim 11: Tavabaşı II Mağarası sondajı



Resim 12: Tavabaşı II Mağarası seramik buluntuları