



T.C.

KÜLTÜR VE TURİZM BAKANLIĞI
Kültür Varlıkları ve Müzeler Genel Müdürlüğü

34.
KAZI
SONUÇLARI
TOPLANTISI
3. CİLT

28 MAYIS - 1 HAZİRAN 2012
ÇORUM

Tlos 2011 Kazı Etkinlikleri

Taner KORKUT

AYRI BASIM

TLOS 2011 KAZI ETKİNLİKLERİ

Taner KORKUT*

2011 yılı Tlos kazı etkinlikleri 14 Haziran-26 Eylül 2011 tarihlerinde T.C. Kültür ve Turizm Bakanlığı ödeneği ve Akdeniz Üniversitesi Rektörlüğü'nün katkılarıyla gerçekleştirilmiştir. 14-19 Haziran 2011 tarihlerinde, kazı evi olarak kullanılan Eski Yaka Köyü İlkokulu'nun kazı için hazır hâle getirilmesi ve kazıda çalıştırılacak işçilerin temini gibi kazı ön hazırlıkları tamamlanmıştır. 20 Haziran 2011 tarihinde kazı yapılacak alanlarda gerçekleştirilen bitki temizlikleri ve I. Derece Arkeolojik Sit Alanı içinde kalan alanlardaki genel kontrollerle 2011 yılı Tlos kazıları resmi olarak başlatılmıştır. Kazı çalışmalarının yürütüldüğü alanlar Tiyatro, Kronos Tapınağı, Kent Bazilikası, Stadyum Alanı, Akropol, Akkemer Mevki ve Köy Tarlası'ndan oluşmaktadır. Tlos antik kenti sınırları içerisinde kalan alanlarda daha önceki yıllarda başlanan yüzey araştırmalarına da devam edilmiştir. Stadyumun oturma sıraları üzerinden geçen ve sadece kazı çalışmalarını engellemekle kalmayıp kültürel dokuya da zarar veren açık su kanalı için Muğla İl Özel İdaresi tarafından hazırlanan tahliye kanal projesi tamamlanmıştır. Kazı çalışmaları esnasında, daha önceki yıllarda olduğu gibi, Yaka Köyü İlkokulu'nun üç sınıfı kazı evi olarak kullanılmaya devam edilmiştir. Bu esnada Tlos kazılarının geleceği açısından büyük önem taşıyan kazı evi, bekiçi evi ve depo binası inşası için gerekli işlemlere devam edilmiştir. Daha önce Yaka Köyü Tüzel Kişiliği adına tapuda kayıtlı bir parselin hazineye tapu devri gerçekleştirilmiş ve ardından T.C. Kültür ve Turizm Bakanlığı'na tahsis işlemi tamamlanmıştır. Hazırlanan kazı evi projesi de Muğla Koruma Kurulu tarafından onaylanmıştır. Bölgede yaşayan insanların doğal ve kültürel miras konusunda bilgilendirilmesi ve sahip oldukları doğal dokunun ve kültürel mirasın korunarak gelecek kuşaklara aktarılması amacıyla yönelik bilinçlendirme çalışmaları da yürütülmüştür. Bilinçlendirme çalışmalarına 2011 yılı kazı sezonunda Eski Yaka Köyü İlkokulu öğrencileriyle başlanmıştır. Anaokulu sınıfı, 1., 2., 3. ve 4. sınıflardan oluşan öğrenciler antik kente götürülerek gezdirilmiş ve yaşadıkları bölgedeki doğal ve kültürel miras konusunda bilgilendirilmiş ve koruma konusunda bilinçlendirilmeye çalışılmışlardır.

I. Tiyatro

Taner KORKUT
Bilsen ÖZDEMİR
Bayram AKDAĞ

Tlos Tiyatrosu çalışmaları sahne binasının belgelenmesi ve restitüsyonunun oluşturulmasına yönelik olarak başlatılmıştır. 2011 yılı çalışmaları sahne binasının iç kısmı (*skene*), sahne binasının ön cephesi (*scenae frons*), sahne binasının önü (*proskene*), proskene bölümünün iç kısmı (*hypaskene*), orkestra ve kuzey paradosta yürütülmüştür (Resim: 1). Bu çalışma alanları 2009 yılında oluşturulan ve tüm tiyatro yapısını kapsayan kuzey-güney doğrultulu karelej sistemi içerisinde 10/10 - 10/16, 11/10 - 11/18 ve 12/12-12/17 numaralı karelajları teşkil etmektedir. Karelajlar içerisinde öncelikle çizim ve belgeleme çalışmaları tamamlanan yapıya ait mimari blokların vinç yardımıyla kaldırılıp taş tarlasına taşınması işlemi gerçekleştirilmiştir. Üç farklı taş katmanı hâlinde toplam 2022 adet mimari blok belgelenerek taş tarlasına taşınmıştır. Bu esnada yerlerine yerleştirilebilecek

*Prof. Dr. Taner KORKUT, Akdeniz Üniversitesi, Edebiyat Fakültesi, Arkeoloji Bölümü-Antalya/TÜRKİYE.

durumda olan girlandlı friz, kapı sövesi, fil ayağı dolgu bloğu, sütun altlığı ve skene fronsun ön kısım döşeme blokları gibi farklı nitelikli 37 adet blok *scaenae frons*'taki yerlerine yerleştirilmiştir. Diğer yandan taş tarlasına taşınan her bir bloğun fotoğrafı çekilmiş, yapılan envanter çalışmalarının ardından ise taş tarlası planına işlenerek araziye yerleştirilmiştir. Mimari blokların kaldırılması işlemi ardından kazı çalışmalarına başlanmıştır. Bu çalışmalar esnasında öncelikle akıntı şeklinde alana yığılan moloz ve çakıllı toprak seviyesine, ardından tuğla, seramik ve mermer plâka parçaları içeren kültür katmanına ve en altta ise yine akıntı olarak alanı kaplayan yumuşak toprak dolgu seviyesine kadar ulaşılmıştır. Kazılar esnasında gözlemlenen bu üç farklı katman, tiyatronun kullanım işlevini yitirmesinin ardından bir veya birkaç sel geçirmiş olabileceğine ve sonrasında ise gerçekleşen depremler neticesinde büyük bir kısmının yıkılmış olduğuna işaret etmektedir. *Skene*, *proskene* ve *hyposkene* alanlarında yürütülen çalışmalar sahne binasının genel mimari düzenlemesi hakkında detaylı verilere ulaşmamızı sağlamıştır. Dış cepheye oranla içte daha nitelikli kireç taşı malzemenin kullanıldığı sahne binası üç katlı olarak düzenlenmiş ve *skene* bölümü doğu-batı doğrultulu duvarlar ile yedi odaya bölünmüştür. Bu odalardan dördü sahne binasının arka odalarını (*skene*) oluştururken; ikinci, dördüncü ve altıncı sırada yer alan odalar ise, batı yönden *hyposkenion* alanına kadar uzanan geçiş koridorları görevini üstlenmiştir. Söz konusu geçiş koridorlarından ortada yer alan yapının dışından orkestraya geçişi sağlayan bir merkezî kapı olarak düzenlenmiştir. Ayrıca *skene* bölümünü oluşturan her bir odadan *hyposkene*'ye açılan toplam yedi adet tonozlu kapıda tespit edilmiştir. *Proskene* bölümü orkestra yönüne bakan beş adet kapı ile hareketlendirilmiştir. *Proskenenin* merkezinde yer alan ve doğrudan orkestraya açılan geçiş haricindeki kapılar geç dönem düzenlemeleri olan sütun tamburları ve bloklarla kapatılmıştır. *Hyposkene* bölümünde yine geç dönem kullanımlarıyla bağlantılı olabilecek aralıklarla yerleştirilmiş tuğla döşemeleri yer almaktadır. Söz konusu tuğla döşemeleri orijinalde kemer formunda olup üstteki ahşap platformu taşımak için tasarlanmıştı. *Proskene* bölümünün orkestraya bakan yüzünde yapının erken evreleriyle bağlantılı gözükten kapı aralarında konumlandırılmış beş adet aedikula yer almaktadır. Aedikulalar üzerinde yer alan sütun tamburu ve dübel izleri göz önünde bulundurulduğunda *proskene* cephesinin önde sütunlu aedikula ile hareketlendirilmiş olduğu anlaşılır. Ayrıca aedikulalar arasında kalan *proskene* duvarlarındaki mermer plâka kalıntıları *proskene* ön duvarının mermer plâkalarla kaplı olduğunu gösterir.

Sahne binasının ön cephesinde yürütülen çalışmalar neticesinde birinci katın üst seviyesinden itibaren oldukça hareketli bir cephe mimarisinin varlığına işaret eden mimari döşeme karşılaşılmıştır (Resim: 2). Birinci katın hemen üstünde kesme taş bloklardan oluşturulmuş dört adet oldukça görkemli fil ayağı bulunmaktadır. Söz konusu ayakların yanlarında sahne binasının iç kısmına girişi sağlayan beş adet kapı yer alır. Merkezî kapının ölçüleri diğerlerinden daha büyük tutulmuştur. Kapıların aralarında *scaenae frons* duvarında içbükey vaziyette nişler oluşturulmuştur. Bunlardan başka tüm *scaenae frons* duvarını zeminde çevreleyen girland frizi de tespit edilmiştir. Bu friz bloklarından bazıları yerinde, *in situ* tespit edilmiştir. Diğer yandan skene fronsa ait çok sayıda kabartmalı friz bloğu ve sütun parçası da ele geçirilmiştir. Tiyatro çalışmaları esnasında ele geçirilen arkeolojik buluntuların en önemli grubunu parçalar halindeki beş farklı heykel oluşturmaktadır. *Proskene* ve orkestra üzerinde ele geçirilen çok sayıdaki heykel parçası kısa sürede gerçekleştirilen restorasyon çalışmalarıyla tümlenmiş ve müzeye taşınarak teşhire konmuştur (Resim: 3). Buluntu yerlerinden *scaenae frons*'taki fil ayakları ve nişler içersinde durdurdukları anlaşılan heykellerin üçü erkek, ikisi ise kadın figürüdür. Her biri 2.10 m. yüksekliğinde olan erkek

heykelleri askeri zırh içerisinde verilmiş olup, genel ikonografi ve portresel özellikleriyle Roma imparatorlarından Hadrianus, Marcus Aurelius ve Antonius Pius'un özelliklerini yansıtmaktadır. Kadın heykellerinden 1.82 m. yüksekliğindeki giysili figür portresel özellikleriyle İmparator Marcus Aurelius'un eşi Faustina Minor'u temsil etmektedir. Bir göğsü çıplak verilen 1.85 m. yüksekliğindeki diğer heykelise tanrıça İsis'i betimler.

II. Kronos Tapınağı

Çilem UYGUN

Kronos Tapınağı çalışmalarında geçen kazı sezonunda taş planı hazırlanan yıkık vaziyetteki mimarî blokların vinç yardımıyla kaldırılması hedeflenmiştir. Taşların kaldırılması çalışmalarına ilk olarak; daha çok alınlık parçaları, sütun gövdeleri ve sütun başlıklarının yer aldığı kuzey ve doğu karelajlarından başlanmıştır (Resim: 4). Arşitrav, friz ve geison bloklarının da görüldüğü her iki karelajın birinci taş tabakasının altından genellikle 70x120 cm. ölçülerinde köşeleri silmeyle sınırlandırılan kornişli duvar blokları ele geçmiştir. Alınlık ve üst örtüye ait entablatur bloklarının yıkık konumundan tapınağın kuzey-güney doğrultulu olduğu anlaşılmış ve tapınağın korunan üst seviyesinin denizden yüksekliği 475,575 m. olarak ölçülmüştür. Tapınak güneyde doğu-batı doğrultulu teras duvarı ile batıdaki dört girişli *exedra* ile sınırlandırılmıştır. Teras ve *exedra* duvarının üzerinde devam eden Bizans sur duvarına ait bloklarla iç içe bulunan tapınak bloklarının her iki alanda da Büyük Hamam'ın *frigidarium* seviyesine kadar devam ettiği görülmüştür.

Tapınağın doğu yönünde yaklaşık 10,88 m. uzunluğundaki kısım açılan podyum ve onun üzerindeki krepis sırası yapının *in situ* olarak korunan bölümleridir. Ayrıca kuzeyde *in situ* ele geçirilen sütun altlığı ve onu karşılayan, ancak orijinal konumunda olmayan ikinci altlık yapının *pronaos* önündeki mimarî düzenlemesiyle ilişkilidir. Sütun altlıklarının hemen güneyinde açığa çıkartılan ve *pronaos*tan *naosa* geçişi sağlayan eşik bu görüşü doğrular niteliktedir. Tapınağın podyumun önünde gerçekleştirilen kazı çalışmalarında moloz taşlardan harçlı veya harçsız şekilde örülen geç dönem duvarları açığa çıkarılmıştır. Belirgin bir mimarî plan göstermeyen duvarlar tapınağın önümüzdeki yıl gerçekleştirilmesi planlanan kazı ve taş kaldırma işlemlerine engel teşkil etmemesi için tam olarak açılmamıştır. Kazı çalışmaları tamamlanmamasına rağmen alanda ele geçirilen iç kısımları glazürle kaplı Bizans seramikleri tapınağın doğusunda izlenen mimarî düzenlemenin alt sınırını M.S. 12. yüzyıla kadar götürür. Tapınak blokları arasında bulunan az sayıdaki günlük kullanım seramiği ise Geç Roma Dönemi özellikleri gösterir. Taş tarlasına taşınan toplam 562 mimarî bloğun numaraları ve envanterleri daha önceki taş planıyla karşılaştırılarak kontrol edilmiştir. Bu çalışmalar esnasında *pronaos* önündeki sütun altlıklarına ait sütunlar tespit edilmiş ve yapılan *anastylosis* çalışmasıyla yerlerine yerleştirilmiştir. Ayrıca yapının restitüsyonunun oluşturulmasına da başlanılmıştır (Resim: 5). Bu arada çizim çalışmaları tamamlanan mimarî blokların büyük bir kısmı yerlerine yerleştirilmiştir.

III. Kent Bazilikası

Taner KORKUT
Ali TOĞRAN
Satoshi URANO

Bazilika çalışmaları kapsamında yapının iç kısmına girilmiş, doğu-batı doğrultuda toplam üç sahindan oluşan mekânın kuzeyindeki yan sahında kazı çalışmaları gerçekleştirilmiştir (Resim: 6). Kazı alanının başlangıç dolgu yüksekliği 1.53 m. ölçülmüş,

doğuya doğru ilerlendiğinde dolgu yüksekliğinin 2.35 m.ye ulaştığı gözlenmiştir. Dolgu alanı içerisinde yoğun miktarda moloz, çati kiremidi, harç ve sıva parçaları tespit edilmiştir. Bu buluntular dolgunun kuzey duvarı ve çatının içe doğru çökmesi sonucu oluştuğunu göstermektedir. Açığa çıkarılan kuzey duvarı üzerinde yer yer korunmuş sıva kalıntıları da gözlemlenmiştir. Böylece bazilikanın iç duvarlarının üzeri boyanmış sıvayla kaplandığı kesinlik kazanmıştır. Kazılar esnasında mozaik parçalarının ele geçirilmesi nedeniyle zemin seviyesine kadar inilmemiştir. Ele geçirilen mozaik parçalarından zeminin *tessera* mozaik tekniğinde döşeli olduğu anlaşılmıştır.

Doğu yönüne doğru oluşturulan 5 farklı açma ile kuzey sahinin kazısı tamamlanmıştır. Kazı çalışmaları neticesinde yapının iç kısmında farklı dönemlerde mimarî değişikliklere gidildiği anlaşılmıştır. Özellikle bazilikanın haç formlu mimarî düzenlemesinin kuzey bölümü devşirme malzeme kullanılarak üç mekâna bölünmüştür. Bu mekânlar içerisinde tuğla örgü sistemi kullanılarak gömü alanları da oluşturulmuştur. Söz konusu gömülerden iki tanesi birinci mekânın doğu duvarı önünde ortaya çıkarılmıştır. Tuğla ile çevrelenmiş gömü alanları üzeri taş plâkalarla örtülmüş ve herhangi bir mezar hediyesine rastlanmamıştır. Benzer geç dönem düzenlemeleri kuzey sahinin doğu yöndeki bitiminde de gözlemlenmiştir. Bu alanda tespit edilen dikdörtgen formdaki tuğla altlık ve üzerinde dairesel bir taşın yerleştirildiği Hellenistik Döneme tarihli yazıtlı mezar sunağı geç dönem düzenlemelerinin en açık örnekleridir. Bu düzenlemelerin tarihi henüz kesinlik kazanmamıştır. Ancak benzer bir durum bazilikanın kuzey duvarında da tespit edilmiştir. Duvarın inşasında çok sayıda küçük moloz taşları kullanılmıştır. Bunların dışında yakında bulunan anıtlardan blokların da devşirme malzeme olarak kullanıldığı anlaşılmıştır. Söz konusu devşirme malzemeler arasında Roma Dönemine tarihlenen yazıtlı bloklar ve üzerinde savaşçı sahnesinin bulunduğu kabartma önem taşımaktadır. Bunlardan başka üzerinde haç kabartması işlenmiş bir blok ve kabartmalı templon parçaları da ele geçirilmiştir. Kazısı tamamlanan kuzey sahindaki mimarî düzenlemenin Orta Bizans Döneminde gerçekleştirildiği tahmin edilmektedir. Dolgu içerisinde bulunan ve M.S. 11.-12. yüzyıllara tarihlenen seramik parçaları bu düşünceyi destekler. Bazilikanın kuzey sahinindeki kazı çalışmalarının tamamlanmasının ardından Satoshi Urano başkanlığındaki bir mimarî ekip gün ışığına çıkan mimarî döşemin belgeleme çalışmalarını yürütmüşlerdir (Resim: 7).

IV. Stadyum Alanı

Mustafa DUMAN
Şevket AKTAŞ

Stadyum Alanı çalışmaları iki farklı noktada gerçekleştirilmiştir. Çalışmaların ilk etabını Stadyum Alanı'nı U formunda çevreleyen sütunlu galeride, stadyum düzlüğünün kuzeydoğu köşesinde gerçekleştirilen kazı çalışmaları oluşturmuştur (Resim: 8). Öncelikle kazı yapılacak alanda 5x5m. ölçülerinde bir karelaj çalışması yapılmış, karelajların yüzeyinde tespit edilen çok sayıdaki mimarî blok numaralandırılarak oluşturulan taş plan krokisine işlenmiştir. Ardından başlanılan kazı çalışmaları sonucunda sütunlu galeriye ait çok sayıda sütun altlığı, sütun gövdesi, volütlü sütun başlığı, architrav, friz ve geison bloğu bulunmuştur. Bazı sütun altlığı ve gövdesi parçaları *in situ* ele geçirilmiştir. Kazı çalışmaları esnasında galerinin doğu yönünde kısmen korunmuş *tessera* mozaik döşemi de tespit edilmiştir. Böylece sütunlu galerinin iç kısım zemin döşemesinin *tessera* mozaiklerinden oluştuğu anlaşılmıştır. Kazı alanında ele geçirilen tüm mimarî döşemin değerlendirilmesi sonucu bir *anastylosis* çalışması da yapılmıştır. Bu bağlamda *in situ* duran sütun altlıkları

üzerine bazı sütun gövdeleri yerleştirilmiştir. Arşitrav, friz ve geison parçaları ise hemen sütunların önünde oluşturulan alanda üst üste konarak düzenlenmiştir.

Stadyum Alanı'ndaki kazı çalışmalarının ikinci etabını stadyum oturma sıralarının hemen önündeki düzlükte yürütülen kazılar oluşturur. Bu alandaki kazılar da 5x5 m.lik karelaçlar hâlinde sürdürülmüştür ve bu esnada Tlos antik kenti ve tüm Likya bölgesi için çok önemli tarihsel bulgulara rastlanılmıştır. Temizlenen yaklaşık 1,10 m. yüksekliğindeki toprak yığınının ilk 30 cm.si koyu kahverengi toprak dolgu ve küçük moloz taşlardan oluşmaktadır. Bu tabakanın ardından 50cm.lik başka bir dolgu katmanına ulaşılır. Roma Döneminde blokaj dolgusu olarak hazırlanan bu katman yer yer ana kaya oluşumlarının arasında kalan boşlukların toprak, küçük moloz taşlar ve atık seramik, tuğla ve kiremit parçaları ile doldurularak düzlenmesiyle oluşturulmuştur. Roma Dönemi blokaj dolgusu altında ise ana kayanın da gözüktüğü 30 cm.lik bir son katman daha tespit edilmiştir. Bu katman içerisinde bol miktarda Tunç Çağına ait seramik parçaları (Resim: 9), obsidyen ve çakmak taşından yapılmış el âletleri (Resim: 10) ve ezgi taşları ele geçirilmiştir. Böylece bu güne kadar kıyı Likya bölgesinde gözlemlenemeyen Tunç Çağı yerleşimi ilk kez Tlos'ta belgelenmiştir.

V. Akropol

Taner KORKUT
Çilem UYGUN
Özgü GÜNDEŞLIOĞLU

Akropolün kuzeydoğusundaki yamaçta yer alan ve gerek tapınak cepheli mimari düzenlemesi gerekse mezar girişindeki kabartmalarıyla diğer kaya mezarlarına kıyasla ön planda olan Bellerophon kaya mezarı ile aynı kaya düzlüğündeki diğer dört mezarda kazı ve temizlik çalışmaları gerçekleştirilmiştir (Resim: 11). Bazıları neredeyse eşik taşına kadar moloz ve toprak dolguyla örtülen mezarlar güneyden başlayarak kuzeye doğru KM-1'den KM-5'e kadar numaralandırılmıştır. KM-2 olarak adlandırılan ve cephe mimarisıyla de diğer dört mezardan farklı olan Bellerophon Kaya Mezarı, Klâsik Dönemden başlayan seramik buluntularıyla alandaki en erken kaya mezarıdır. M.S. 1. yüzyıla kadar kesintisiz olarak devam eden seramik kronolojisi mezarın uzun süreli kullanımının bir sonucudur. Diğer mezarlarda bulunan M.S. 1-2. yüzyıl tarihli günlük kullanım seramikleri, harçlı tuğla örgüsü ve basit cephe mimarisi Roma Dönemi tarihlemesini doğrulamaktadır.

VI. Akkemer Mevkii

Çilem UYGUN
Tijen YÜCEL

Tlos kent merkezinin güneydoğusunda yer alan Akkemer Mevkii'nde ilk kez 2006 yılı kazı sezonunda kaçak kazı girişimlerinin ardından gerçekleştirilen kurtarma kazılarında tonozlu mezar odasına sahip podyumlu anıt mezar açığa çıkartılmıştır. Kaçakçılar tarafından tahrip edilen mezarda atık toprak içerisinde ele geçirilen kabartmalı lâhit parçaları mezarın Antik Dönemdeki niteliğine ilişkin önemli ipuçları vermekle birlikte alanın Roma Döneminde nekropol olarak kullanıldığı kesinlik kazanmıştır. Bu tespit ne yazık ki kaçakçılar tarafından da anlaşılmış olup aynı mezarın doğusundaki terasta 2011 yılında tekrar kaçak kazı gerçekleştirilmiştir. Mezarın mimarisine yönelik verileri tespit edebilmek ve olası diğer mezarları tekrarlanması neredeyse kesin olarak nitelendirebileceğimiz kaçak kazılardan kurtarabilmek adına bu alanda kazı çalışmalarına başlanmıştır (Resim: 12).

Öncelikle toprak ve moloz dolgunun alınmasının ardından batı ve kuzey yönlerde devam eden *in situ* podyum blok sırasına ulaşılmıştır. Doğu yönde devam eden kuzey sırası ise yamaç nedeniyle yüksekliği 1.80 m.ye ulaşan dolgunun altında kalmaktadır. Kazı alanının güneydoğu köşesinde *in situ* korunan köşe bloğuyla podyumun 6.23x5.53m. ölçülerinde olduğu anlaşılar.

Kareye yakın planlı podyumun kuzey kenarında doğu-batı doğrultusunda uzanan tuğla duvar örgüsünün hemen arkasındaki kaba işçilikli ikinci duvar sırası toprak kaymasını engelleme amaçlıdır. Büyük bir kısmı toprak dolgu altında kalan tuğla duvar ise iç kısmında kalınlığı 5 cm.ye ulaşan sıva tabakasından da anlaşıldığı üzere istinat duvarını gizlemek için podyum üzerine oturtulmuş olmalıdır. Podyum ve istinat duvarının açığa çıkarılması sonrasında kazı çalışmaları güneye kaydırılarak aslan ayağı bezemeli bloğun da yer aldığı taşların alınmasına başlanmıştır. Bu esnada yüksek kabartma tekniğiyle yapılmış bir adet erkek başına ait parça ele geçirilmiştir. Podyum üzerine yerleştirildiği düşünülen kabartmalı lâhide ait olduğu tahmin edilen bu baş dışında, elbise kıvrım parçaları da aynı seviyede ele geçirilmiştir. Blokların kaldırılmasının ardından tavan göçüğünden mezar odasına girilmiş, toprak dolgunun temizlenmesiyle mezar odasının mimarî planı netleştirilmiştir. Dökme tonozlu üst örtüye sahip olan mezarın iri blok taşlardan örülen kapı sövelerinden anlaşıldığı üzere girişi batı yönündedir. 2.75x3.30m. ölçülerindeki mezar odasının kuzey ve güney uzun kenarında birbirini karşılayan üç kalas yuvası tonozun yapımında kullanılan ahşap kalıpla ilişkilidir. Moloz taş ve harç parçalarının yoğunlukta olduğu dolgu içerisinde anatomik düzen sergilemeyen kemik parçaları ele geçmiştir. Sayısal açıdan yoğunluk göstermeyen seramik buluntu grubu içerisinde Roma Dönemi günlük kullanım seramikleri yanında Hellenistik Dönemden gövde kısmı kırmızı bantlarla süslü, karınlı kaplara ait parçalar az sayıda da olsa yer alır. Eşik taşının üst kodunda ele geçirilen, ağız, kulp ve konik kaide olmak üzere üç parçadan oluşan bronz testi ile kuzeybatı köşede bulunan karpuz dilimli mavi renkli cam boncuk mezarın orijinal buluntu grubuna ait eserlerdendir. Orta alanda bulunan Bizans sikkesi ise Antik Dönem soygunuyla ilişkilidir.

VII. Köy Tarlası

Çilem UYGUN

Akkemer Mevkii'nin batısında kalan ve köy tarlası olarak kullanılan arazide 2010 yılında çıkan yangın sonrasında tarlanın kenarına yığılan moloz kümesi içerisinde biri sağlam olmak üzere iki kapak ve kırık bir lâhit teknesi açığa çıkmıştır. 2011 kazı sezonunda söz konusu lâhitlere yönelik olası kaçak kazı girişimlerini engelleme amaçlı kazı çalışmaları yürütülmüştür. Genel bitki temizliğinin ardından 2.13x0.90 m. ölçülerindeki lâhit kapağı ve batısındaki tekneye Lâhit 1, onun güneyindeki iki parçadan oluşan kırık örneğe ise Lâhit 2 kodları verilmiştir (Resim: 13).

Lâhit 1: Teknesinden bağımsız olarak doğu-batı doğrultusunda uzanan kapağın etrafındaki seviye düzleme çalışmalarında 1.15 m. uzunluğunda 20 cm. kalınlığında blok parçası açığa çıkarılmıştır. Bu alandaki çalışmalar mimarî devamı olmayan kırık bloğun Lâhit 1'in kapağını kuzeyden sınırlandırma amaçlı kullanıldığını göstermiştir. Kaldırılan kapak taşının altında doğu-batı doğrultusunda uzanan iki blok taşın bitiminde batı yönünde yerleştirilen sürgü yuvalı eşik taşı tespit edilmiştir. Böylece güney yönünde bir mezar düzenlemesi ortaya çıkmıştır. Eşik taşının hemen önünde ulaşılan harç katkılı sıkıştırılmış zemin bu görüşü doğrulamakla beraber alanda kemik buluntusuna rastlanmamıştır. Ancak zemin üstündeki dolguda bulunan çok sayıda kandil mezar kullanımına ait eser grubunu

oluşturur. Stil özelliklerine göre M.S. 1-2. yüzyıla tarihlenen kandiller içerisinde minyatür adak kandilleri de bulunmaktadır. Kandillerin dışında aynı alanda Roma Dönemi günlük kullanım seramiklerine ait form örnekleri ile amphora dibi ve *pithos* parçaları da ele geçirilmiştir.

Lâhit 2: Lâhit 1'in güneydoğusunda yer alan Lâhit 2'nin kapağı iki parça hâlinde ele geçirilmiştir. Toprak dolguyla kaplı lâhit teknesinin batıya bakan uzun yüzünde tabula ansata içerisinde 13 satırdan oluşan Yunanca yazıt bulunmaktadır. Tekne içerisindeki dolgunun alınabilmesi ve kırık yazıt parçalarının zarar görmemesi için kapak kaldırılmış, sonrasında teknenin yazıtlı parçaları da restorasyon aşamasında kolaylık sağlamak adına numaralandırılarak koruma altına alınmıştır. 2.17x0.98 m. ölçülerindeki tekne içerisindeki dolgudan az sayıdaki günlük kullanım seramikleri dışında buluntu ele geçirilmemiştir. Teknenin batı dar yüzünde işlenen yastık ve doğu dar yüzündeki minder kenarları işçilikteki detaylardır. Ayrıca kapağın uzun dar yüzlerinin bitiminde dekoratif amaçlı dikey silmeler bulunur. Teknenin etrafında yapılan kazı çalışmalarında ise yazıtlı yüzü kapatacak şekilde örülen ortalama 94 cm. genişliğinde düz blok ve moloz taşlardan oluşturulmuş geç dönem duvar açığa çıkartılmıştır. Aynı zamanda Lâhit 1 ve 2'yi birbirinden ayıran bu duvar örgüsü alanda ilk kullanımı M.S. 1. yüzyıla kadar giden lâhit düzenlemesinin M.S. 4. yüzyıl evresidir. Teknenin doğu dar yüzünün bir kısmını da kapatan duvar güney uzun yüzde kesilir. Teknenin güney bitiminde ise düz bloklardan oluşturulmuş zemin açığa çıkmıştır. Lâhit 2'nin orijinal konumunu gösteren zeminde ikinci kullanımdan kalma harç parçaları izlenmektedir.

VIII. Yüzey Araştırmaları

Taner KORKUT
Gül İŞİN
Recai TEKOĞLU
Zühal ELİNÇ
Çilem UYGUN

Oldukça geniş bir coğrafyaya yayılan Tlos antik kentinin sınırlarını belirlemek imkânsızdır. Gerçekleştirilen temizlik çalışmaları sonrasında rahatlıkla görülebilen kent merkezinin hemen yakınında ve bu alanın çevresinde bugün bitki örtüsü altında kalan çok sayıda arkeolojik kalıntı bilinmektedir. Söz konusu kalıntıların tespit edilmesi ve envanterlenerek planlarının kent haritasına işlenmesi amacıyla 2010 yılında başlanan yüzey araştırmalarına 2011 yılında da devam edilmiştir. Elde edilen tüm veriler TÜBİTAK tarafından desteklenen "Tlos Antik Kenti ve Teritoryumu İçerisinde Kalan Alanlardaki Arkeolojik Kalıntıların Tespiti, Şehircilik Anlayışının Araştırılması ve Likya Bölgesi Sosyo-Kültürel Yapısı İçerisindeki Yerinin Belirlenmesi" isimli projemiz kapsamında Coğrafi Bilgi Sistemine aktarılmıştır.

2011 yılı kazı sezonunda Tlos kent merkezi sınırlarında kalan ve modern yerleşim isimlerine göre 25 mevkiiden oluşan alanda yüzey araştırması yürütülmüştür. Kamu yapılarının konumlandığı düzlüğü çevreleyen engebeli arazide gerçekleştirilen araştırmaların birinci etabını kent merkezinin kuzey ve doğu bölgelerinin incelendiği 2010 yılı kazı sezonundaki çalışmalar oluşturur. Kaya mezarları ve Osmanlı kale kalıntısıyla uzun süreli yerleşim evrelerinin bir arada izlendiği akropol ve çevresindeki bölgeler ise bu yılki yüzey araştırma programı kapsamında taranmıştır. İkinci etap olarak da nitelendirebileceğimiz 2011 yılı çalışmalarında her kalıntının arkeolojik ve epigrafik açıdan belgelenmesi hedeflenmiştir.

Kent florasına ilişkin doğal ve kültürel peyzaj araştırmalarıyla paralel yürütülen bu belgeleme çalışmaları esnasında kayıt altına alınan yapılar *RTK (CORS)* ve *Total Station* ölçüm âletleri kullanılarak mevcut kent haritasına işlenmiştir. 2011 yılı çalışmalarının başlangıç noktasını akropolün en üst kodunda yer alan Kanlı Aliğa Kalesi'nin kurulduğu düzlüğün kuzey, batı ve güney yamaçları oluşturur. Akropol yükseltisinin batı ve kuzey eteğinde geçit vermez uçurumlarla sınırlanan araştırma alanı, güneyde derin vadiyle Türbe Mevkii'ne kadar uzanır. Geniş ve dağlık arazide gerçekleştirilen çalışmalar kent merkezinin güneydoğusunda konumlanan Bağhağaç ve Balaman Mevkiileri'nde tespit edilen kalıntılara kadar uzanmıştır.

2011 yılı kazı sezonunda gerçekleştirilen yüzey araştırmalarının diğer önemli bir etabını ise Girmeler Mağara/Höyük yerleşimi ile Tavabaşı Mağarası çalışmaları oluşturmuştur. Girmeler Mağara/Höyük yerleşimi prehistorik çağlardan başlayan bir süreçte buluntular içermesi bakımından büyük önem taşımaktadır. Mevcut verilerin yok edilmeden kayıt altına alınması ve değerlendirilmesi amacıyla bu alanda 2010 yılı kazı sezonunda bilimsel çalışmalar başlatılmış ve önemli sonuçlara ulaşılmıştır. Benzer çalışmalara 2011 yılı kazı sezonunda da devam edilmiş ve yüzeyde bulunan çok sayıdaki prehistorik dönemlere ait seramik ve el âletleri toplanmıştır. Aynı zamanda *RTK (CORS)* ve *Total Station* ölçüm âletleri kullanılarak mağara planları oluşturulmuş ve bunlar Tlos kent haritasına işlenmiştir. Tlos kent merkezinin güneydoğusundaki Tavabaşı Mevkii'nde 2010 yılı Tlos kazı çalışmalarının son günlerinde Tavabaşı 2 Mağarası'nda kaçakçılar tarafından gerçekleştirilmiş bir talanla karşılaşmıştır. Bunun üzerine 2011 yılı kazı programı içerisinde bu alanda kaçakçıların açmış olduğu talan çukurlarının düzenlenmesi, atılmış toprakların elenmesi ve mağaraların belgeleme çalışmaları dâhil edilmiştir. Çalışmalar ancak gerekli dağcılık donanımlarının sağlanmasıyla başlatılabilmektedir.

İlk çalışma alanı deniz seviyesinden yaklaşık 900m. yükseklikte yer alan ve tırmanış için güvenlik donanımı gerektiren Tavabaşı 1 Mağarası'nda yapılmıştır. Bu mağara 19 metre eninde oldukça geniş bir girişe sahiptir. Giriş önündeki büyük kaya kütlelerindeki çökme ve kopmalardan dolayı ulaşımı zaman içinde zorlaşmıştır. Mağaranın çok geniş olan giriş açıklığının 10,00-12,00m. doğusunda bulunan iki adet Geç Roma-Bizans Dönemi sarnıcının varlığı, girişteki göçüklerin günümüzden bin, bin beşyüz yıl önce gerçekleşme olasılığını akla getirmektedir. Bu kaya kopmalarından sonra da mağaranın kullanımı sona ermiş olmalıdır. Oldukça kalın sıvalarla yalıtılmış olan sarnıçlardan ilki yaklaşık 2,80m., ikincisi ise 2,0 m. çapında daire plan gösterir. Sarnıçları takiben giderek daralan mağara girişi ana girişten yaklaşık 22m. sonra 1,5 m. genişliğindeki çok dar geçitle ilk geniş galeriye ulaşılır. Daha sonra 2. geçit daha dar ve zahmetli bir yol verir ve o da geniş ve ferah olan galeri 2'ye ulaşır. 3. geçitten sert bir tırmanışla çıkıldıktan sonra ise oldukça küçük bir odacıkla mağara açıklığı son bulur. Bütün galeri ve geçitlerde yüzeyde rastlanan çanak çömlek parçalarından 2 kasa çalışma örneği toplanmıştır. Belgeleme çalışmaları tamamlanan malzeme genel olarak Geç Neolitik/ Kalkolitik Dönemden Bizans Dönemine kadar farklı zaman dilimlerinden seramik örnekleri sunmaktadır.

Tavabaşı Mevkii'ndeki ikinci çalışma alanı 2010 yılında kaçak kazıcılarca tahrip edilmiş olan Tavabaşı 2 Mağarası olarak isimlendirdiğimiz ve 1 No.lu mağaraya göre bir alt kodda konumlanan mağara olmuştur. Mağara girişinde yer alan kırmızı boya ile yapılmış duvar resimleri insan eliyle veya doğal olarak meydana gelmiş yoğun tahribata rağmen halen gözlemlenebilir durumdadır (Resim: 14). Bu Prehistorik Dönem resimlerinin yanı sıra mağara girişindeki kaya andacında Hıristiyanlık Dönemine ait yıpranmış bir freskonun da varlığı anlaşılmaktadır. Tavabaşı 2 Mağarası'nda öncelikle kaçak kazı alanı temizlenmiş

ve mağara girişinde kaya resimlerinin belgeleme çalışmaları tamamlanmıştır. Kaçakçılar tarafından yaklaşık 2,0 m. çapında ve 1,0 m. derinlikte açılmış olan çukurda öncelikle yüzeyde gözlemlenen seramikler toplanmıştır. Daha sonra bu çukurun kesiti statigrafik veri toplamak amacıyla düzleştirilmiştir. Açma içinde ana kayanın imkân verdiği ölçüde yaklaşık -1,30 m. kadar inilmiştir. Yapılan kesit temizliğinde seramik dolgulu 3 tabaka tespit edilmiştir. Tabakalar genellikle karbon birikimi ile birbirinden ayrılmıştır. Bu farklı tabakalardan toplanan yaklaşık 3 kasa seramiğin belgeleme çalışmaları devam etmektedir. Yapılan ilk gözlemlere göre bu seramik gurubu içerisinde özellikle kulp üzerinde kabartma ve aplikasyon bezemeli Erken Tunç Çağı olabilecek seramik örnekleri dikkat çekicidir. Ayrıca Neolitik/Kalkolitik Çağ içine verilebilecek kaba ve çok yoğun kalker tanecikli koyu renk hamurlu bir grup seramik de öncelikli olarak dikkatimizi çeken gruplar içindedir. Bu grupta hafifçe perdahlanmış yüzeyin üzerinde daha koyu renkli serbestçe uygulanmış çizgi bezemeler ilâve edilmiştir.

2011 yılı yüzey araştırmaları esnasında epigrafik incelemeler de yapılmıştır. Bu bağlamda yapılar üzerinde veya devşirme malzeme olarak kullanılan bloklarda tespit edilen her bir yazıt belgelenerek kayıt altına alınmıştır. Diğer yandan Tlos ve çevresinin doğal ve kültürel peyzajına yönelik çalışmalar da yürütülmüştür. Bu çalışmalar esnasında antik ve modern tarım teraslarının ağırlıkta olduğu mevkiiler taranmıştır. Özellikle işliklerin bulunduğu alanlarda üretim kaynağını belirleme adına önem taşıyan bitkilerden örnekler toplanmıştır.

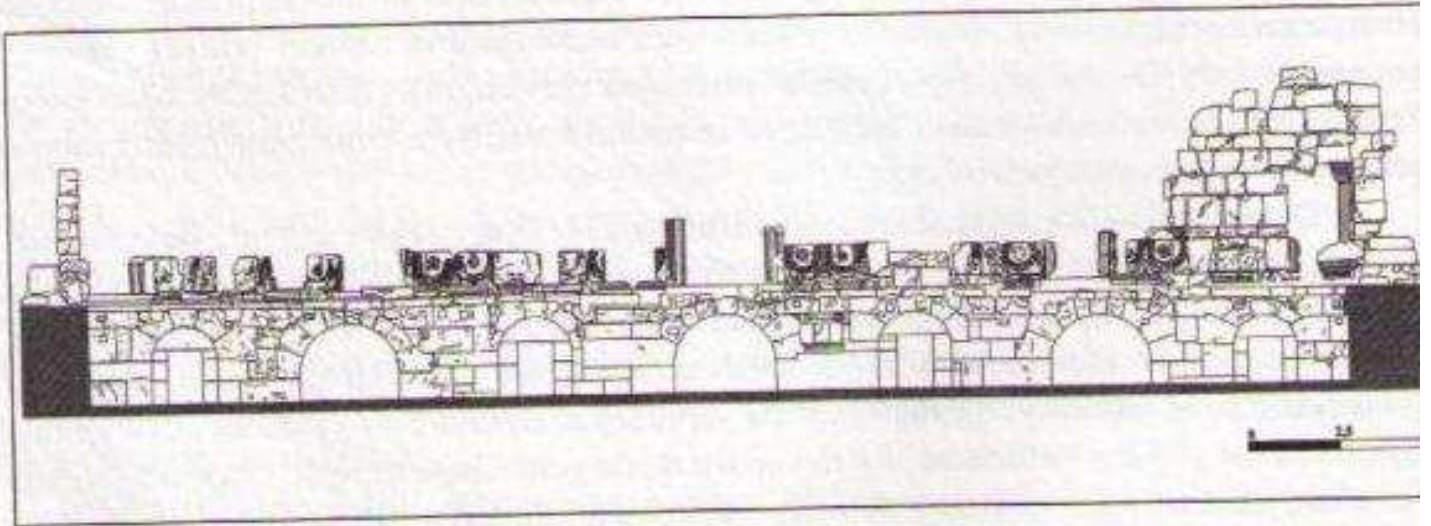
IX. Koruma, Restorasyon Ve Konservasyon Çalışmaları

Kazı evinde gerçekleştirilen restorasyon çalışmaları içerisinde Tiyatro kazıları esnasında parçalar hâlinde günışığına çıkartılan beş heykel önemli bir grubu oluşturur. Özellikle tiyatronun sahne binası kazılarında ele geçirilen çok sayıdaki heykel parçası Antalya Müzesi'nden görevlendirilen Uzman Heykeltraş Ayşe Korkut tarafından kısa sürede gerçekleştirilen restorasyon çalışmalarıyla tümlenmiş ve müzeye taşınarak teşhire konmuştur (Resim: 15). Ayrıca Tiyatro ve Stadyum kazıları esnasında bulunan bazı sütun başlıkları ve kabartmalı frizler kazıevine taşınmış ve burada yapılan restorasyon çalışmaları ardından araziye geri götürülmüştür. Hatta bu mimarî yapı elemanlarının bazıları orijinal yerlerine yerleştirilmiştir. Bunlardan başka kazılar esnasında gün ışığına çıkartılan ve daha sonra Fethiye Müzesi'ne teslim edilen etütlük ve envanterlik eserlerin tamamının konservasyon çalışmaları kazı evinde yapılmıştır.

Diğer yandan, Kent Bazilikası'nın kazısı yapılan kuzey sahını iç kısım duvarlarında kısmen korunmuş olan freskoların dökülmemesi amacıyla elenmiş kum, kireç ve tutkalla hazırlanan karışım fresko parçalarının kenarlarına uygulanarak korunmaya çalışılmıştır. Ayrıca bu alanda tüm mekânı farklı odalara bölen ara duvarlar ile tuğla altlıkların konservasyon ve restorasyon çalışmaları da yapılmıştır. Benzer bir uygulama 2010 yılında kısmen kazısı yapılan Vaftizhane'nin duvarlarında da gerçekleştirilmiştir. Öncelikle burada duvarları patlatan ağaç kökleri sökülmüş ve ardından duvarlar sağlamlaştırılmıştır. Kazı etkinlikleri sonrasında çalışma gerçekleştirilen alanların tel kafesle çevrilip koruma altına alınması çalışmalarına 2011 yılında da devam edilmiştir. Bu amaçla tiyatronun tüm girişleri ve sahne binasının batı yöne bakan kapıları profil demirlere monte edilmiş tel kafeslerle kapatılmıştır. Ayrıca Kent Bazilikası'na giriş de tel kafesle engellenmiştir.



Resim 1: Tiyatro, havadan görünüm



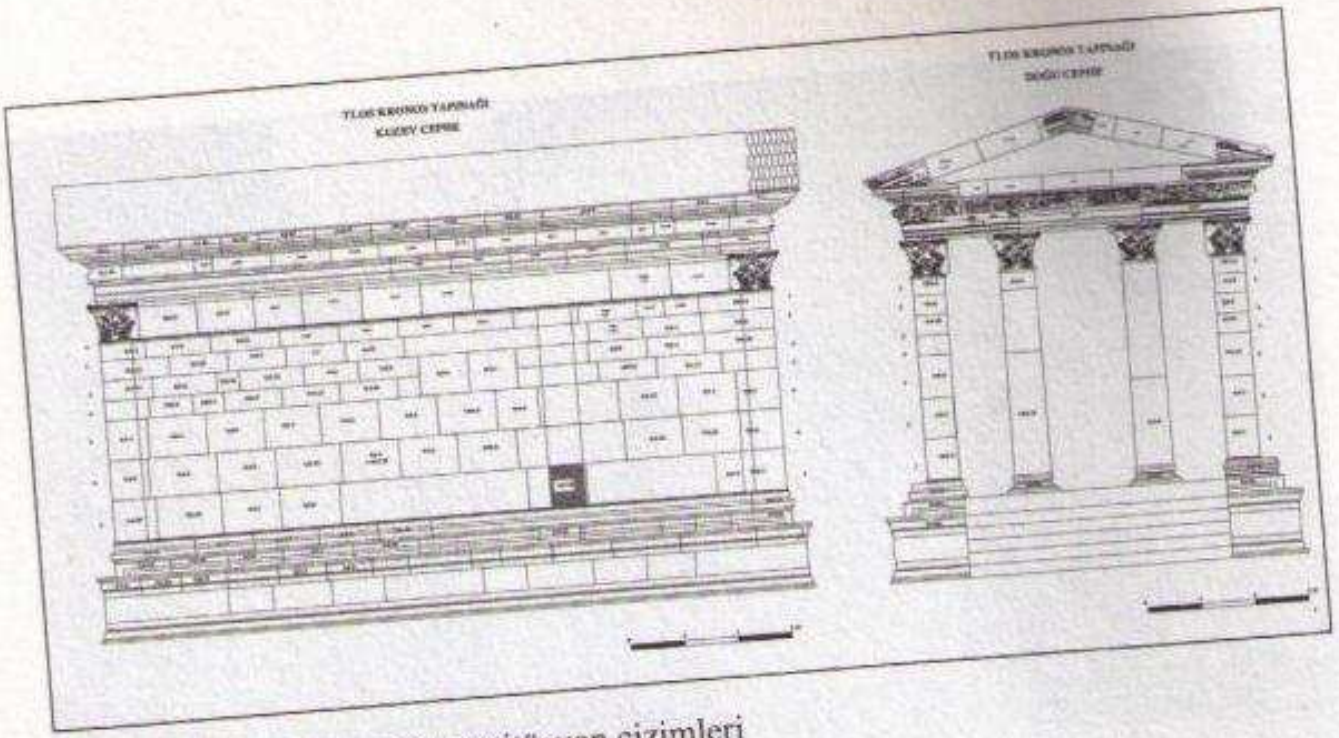
Resim 2: Sahne Binası çizimi



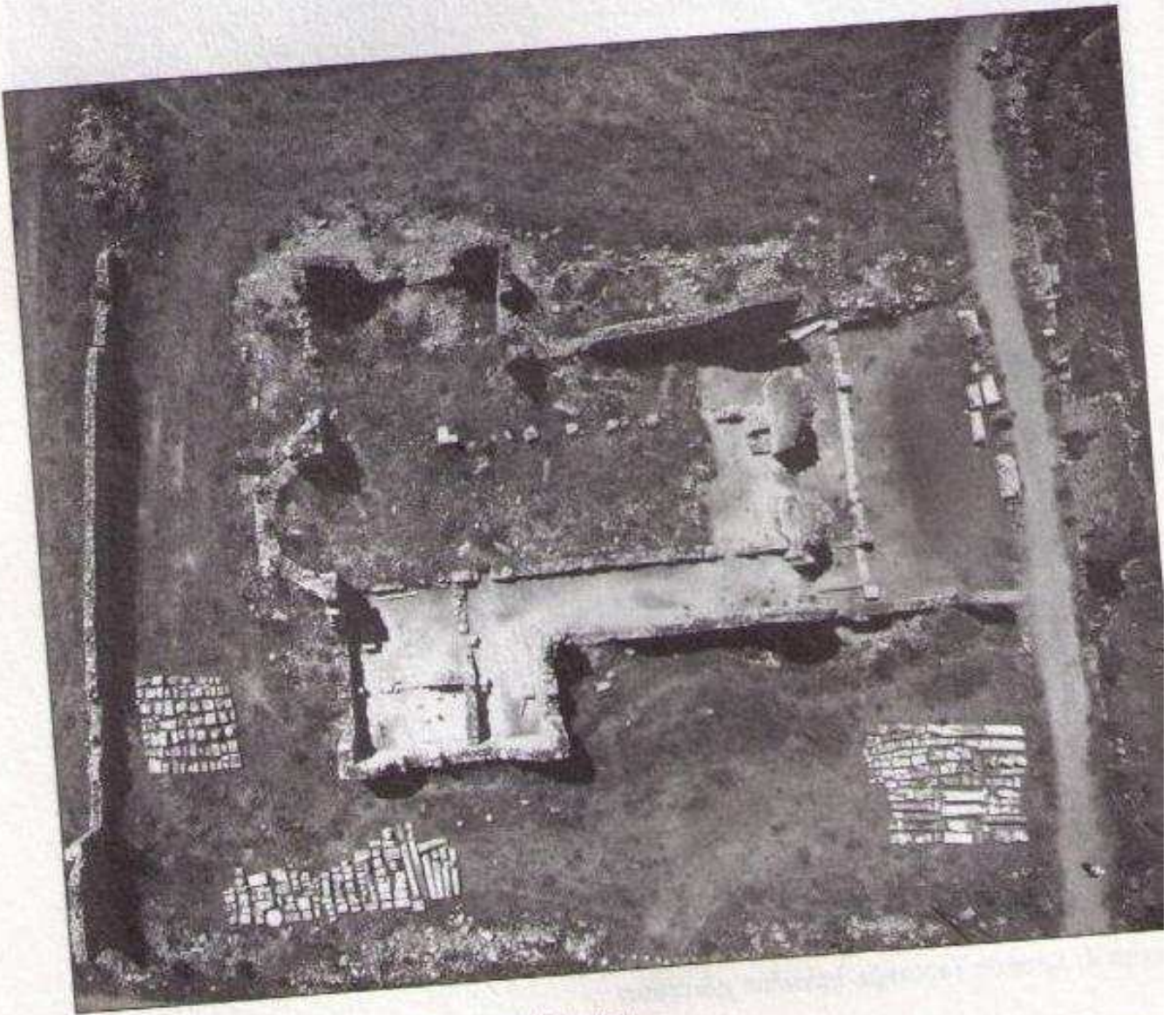
Resim 3: Sahne Binası Heykel buluntuları



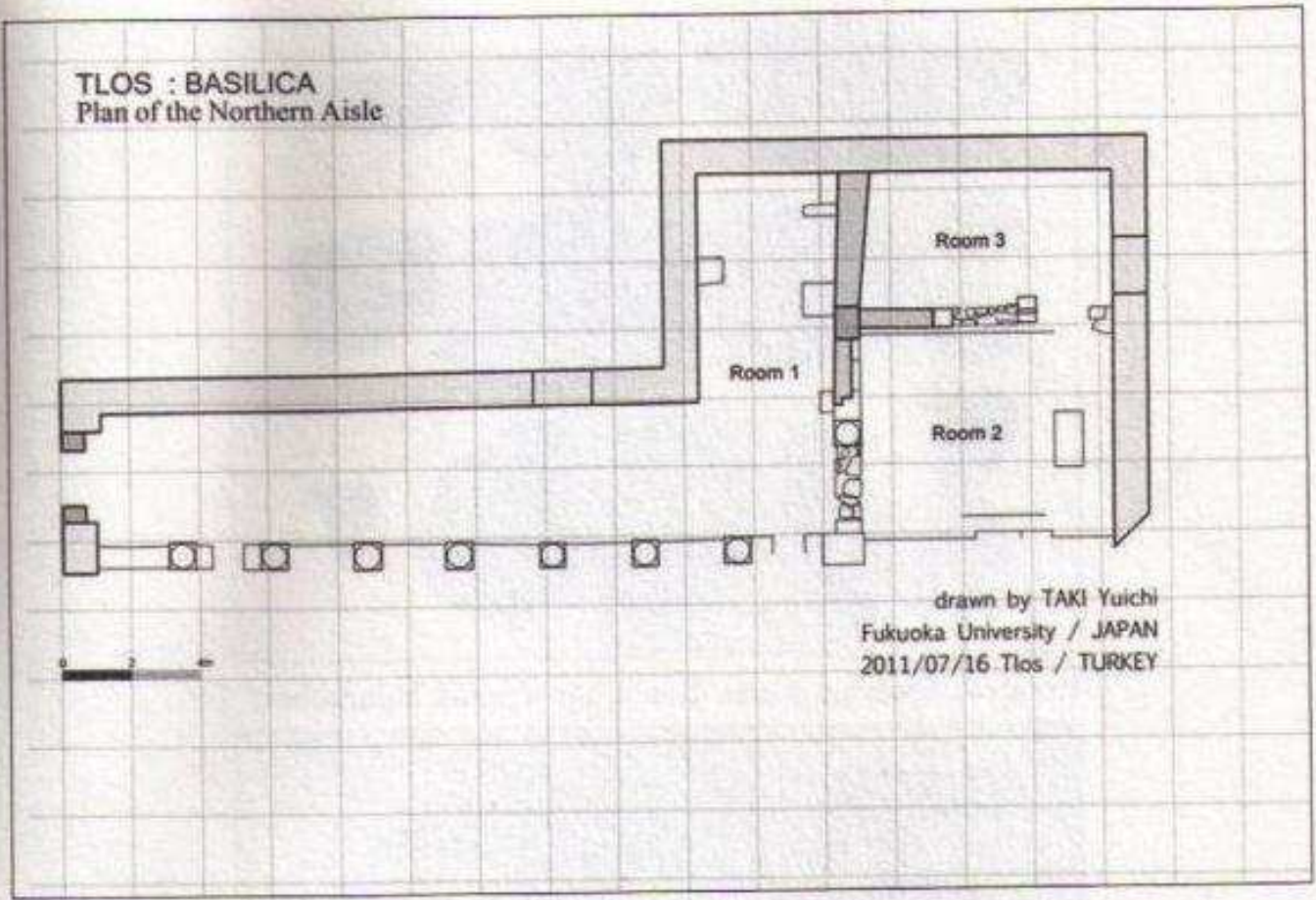
Resim 4: Kronos Tapınağı, havadan görünüm



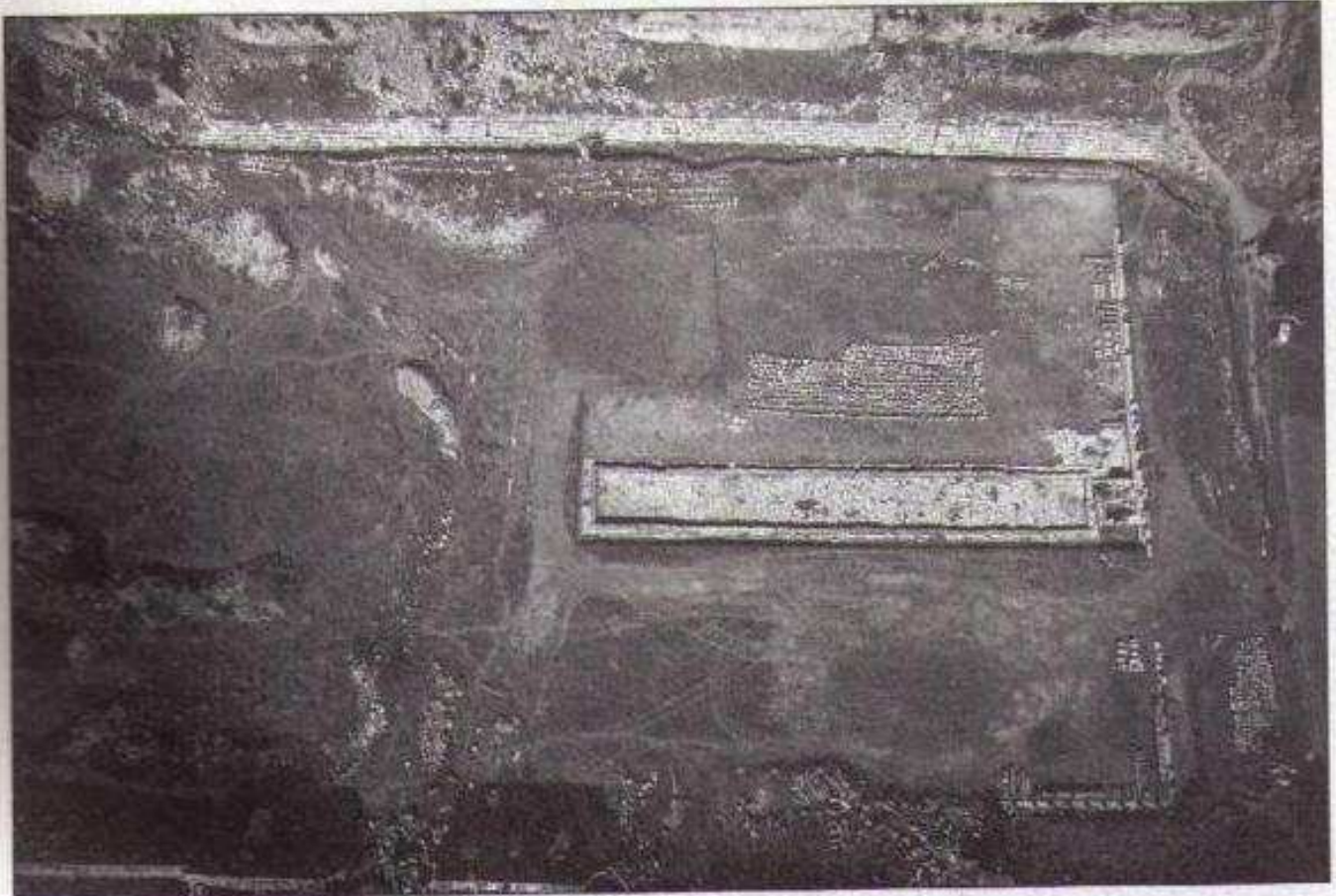
Resim 5: Kronos Tapınağı, restitüsyon çizimleri



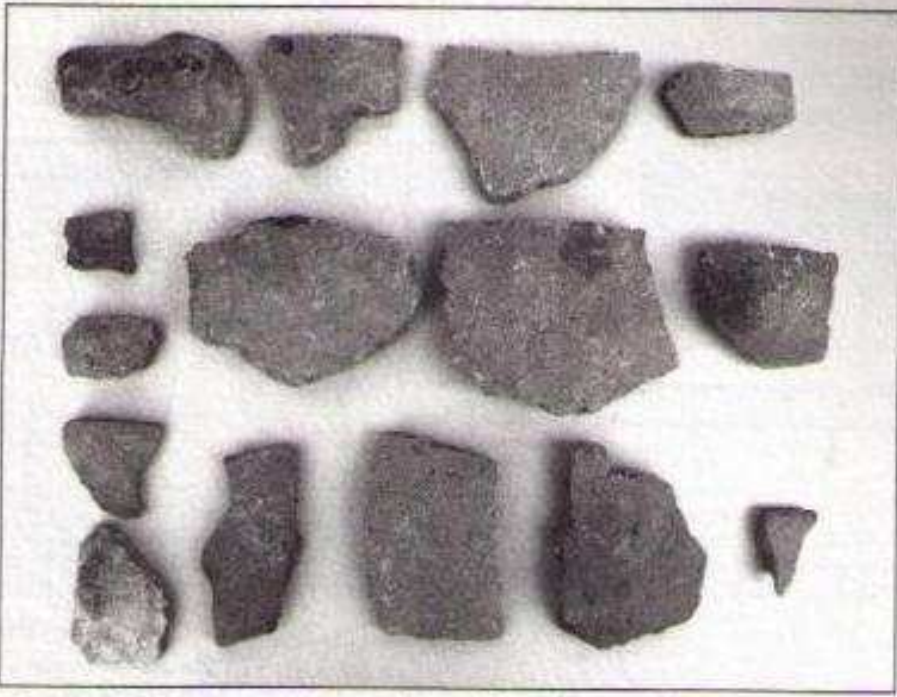
Resim 6: Kent Bazilikası, havadan görünüm



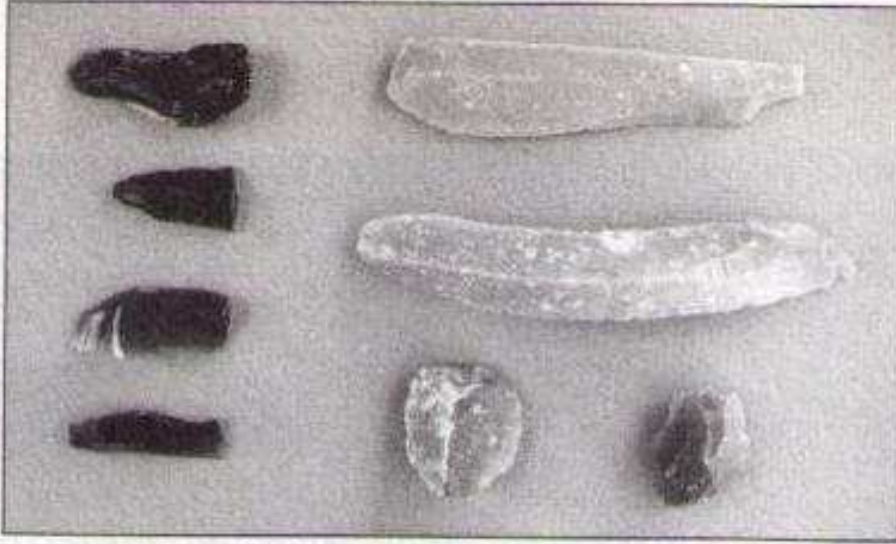
Resim 7: Kent Bazilikası, Kuzey Sahın Çizimi



Resim 8: Stadyum Alanı, havadan görünüm



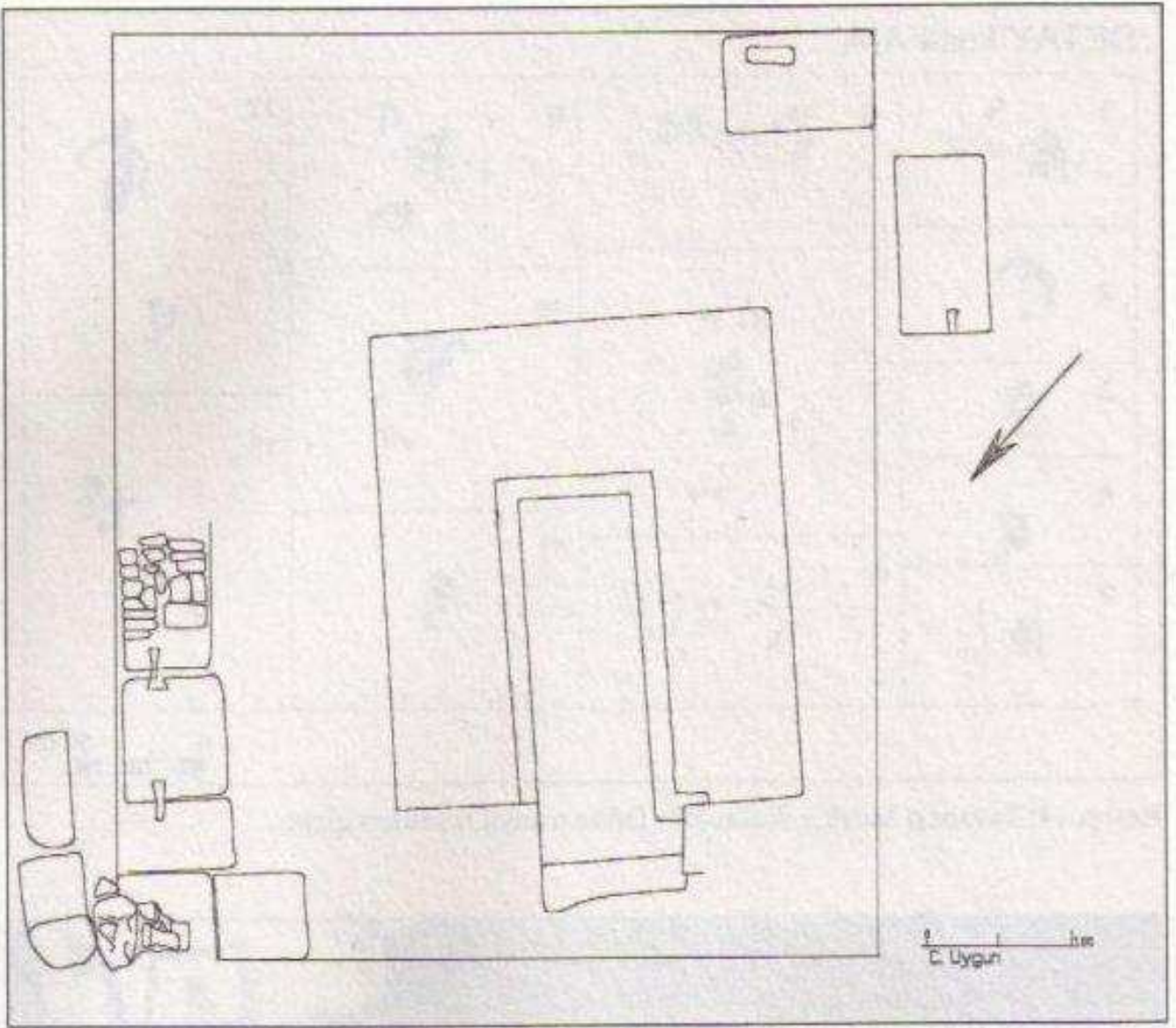
Resim 9: Stadyum Alanı, Tunç Çağı seramik buluntuları



Resim 10: Stadyum Alanı, obsidiyen ve çakmak taşı el aletleri



Ilerophon Kaya Mezarı

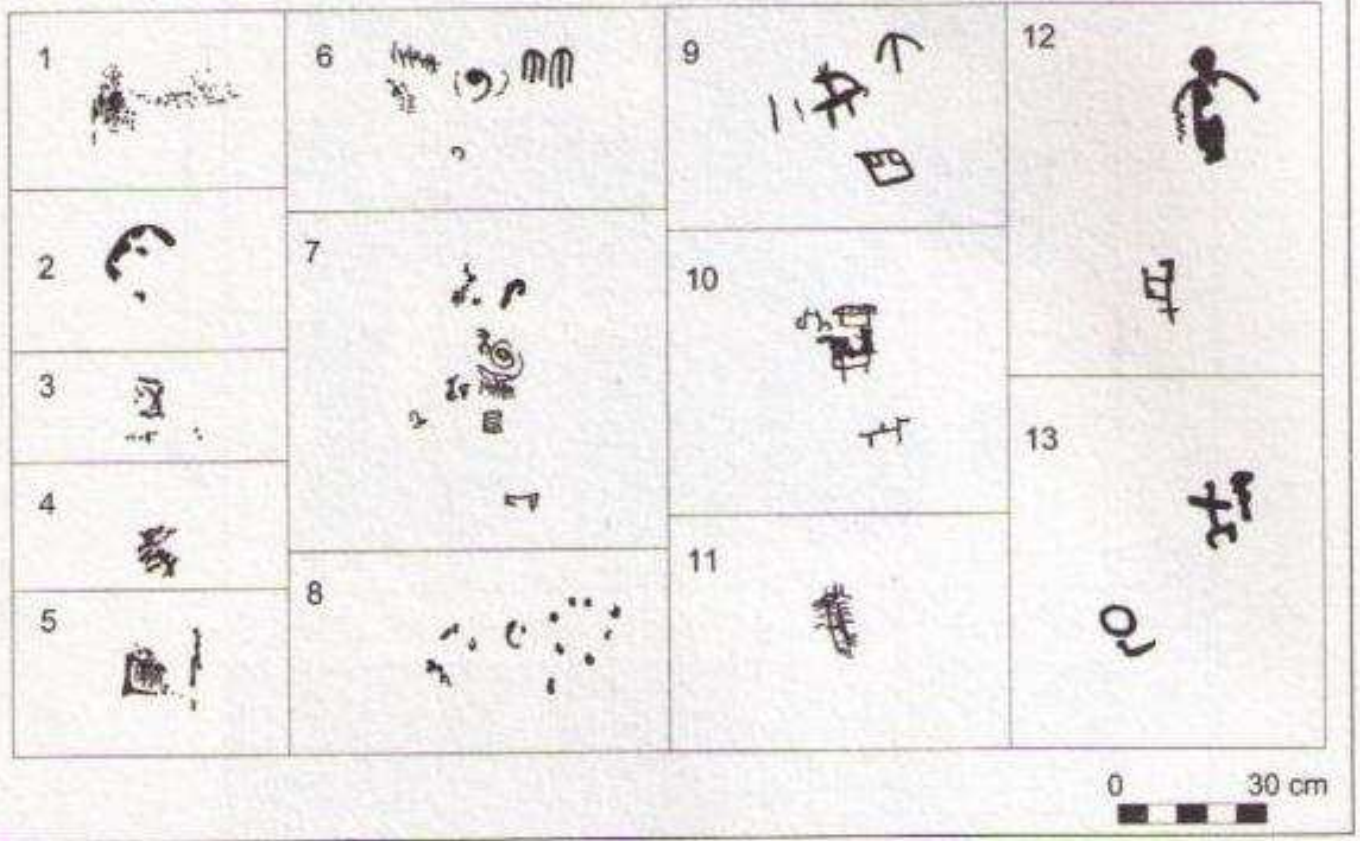


Resim: 12 Akkemer Mevkii, Tonozlu Mezar



Resim: 13 Köy tarlası, lâhitler

DETAY kesit A-A'



Resim 14: Tavabaşı Mevkii, Kalkolitik Dönem kaya resimleri çizim



Resim 15: Kazı evi restorasyon çalışmaları