



AKDENİZ ÜNİVERSİTESİ
TIP FAKÜLTESİ

DEĞERLENDİRME RAPORU
2012-2013

İÇİNDEKİLER

1. EĞİTİM PROGRAMI	5
2. PROGRAM DEĞERLENDİRME	5
3. PROGRAM DEĞERLENDİRMESİ MODELLERİ	7
4. PROGRAM DEĞERLENDİRME YAKLAŞIMLARI	11



GİRİŞ

Değerlendirme Akdeniz Üniversitesi Tıp Fakültesi Eğitim Programı kapsamında eğitim sürecinin önemli bir unsuru olarak kabul edilmekte ve Mezuniyet Öncesi Eğitim Öğretim Koordinasyon Kurulu tarafından denetlenmektedir.

Program değerlendirme, öğrenci, öğretim üyeleri, personel ve program geliştiricilerden bilginin toplanması, analizi ve eğitimsel kararların elde edilen bu kanıtlara temellendirilmesi amacıyla gerçekleştirilen döngüsel bir süreçtir. 6 yıllık eğitim programı boyunca ve ötesinde değerlendirme yaparak, programın eğitim kalitesi değerlendirilir, değerlendirme sonuçlarına göre müfredat düzenli olarak güncellenir. Bu süreçte tüm paydaşların etkin rol almasına önem verilir.

Bu raporda Akdeniz Üniversitesi Tıp Fakültesi eğitim programı ile ilgili paydaşlar için eğitim programı, değerlendirme yaklaşımları ve 2012-2013 eğitim – öğretim yılı program değerlendirme faaliyetleri sunulmaktadır.

AÜ Tıp Fakültesi

Program Değerlendirme Komitesi



PROGRAM DEĞERLENDİRME KURULU

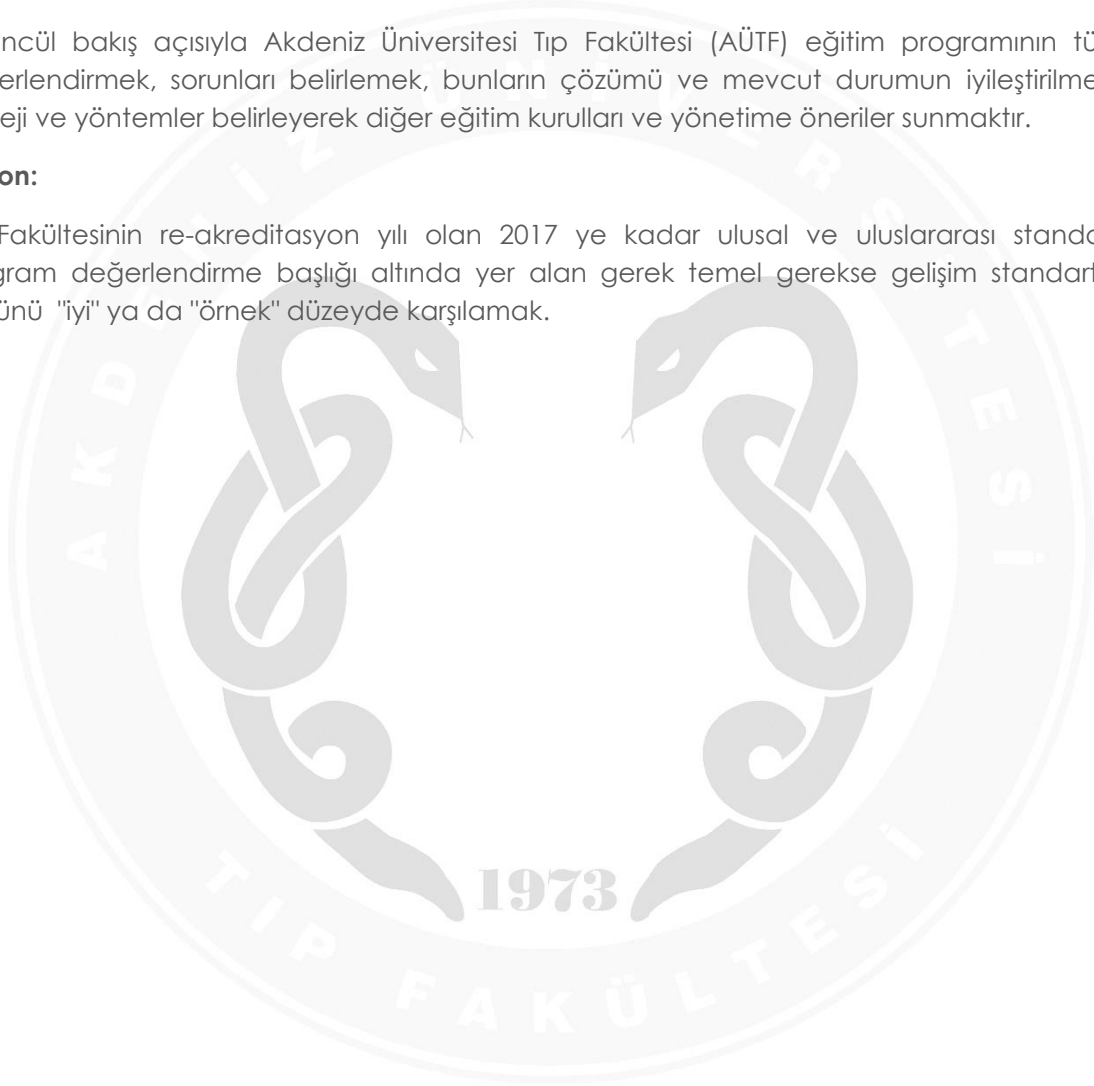
Program Değerlendirme Kurulu (PDK) Tıp Fakültesi Dekanı tarafından görevlendirilen, eğitim programı değerlendirme, nicel ve nitel değerlendirme yöntemleri ve veri analiz konularında deneyimli, üyelerinden birisi Tıp Eğitimi Anabilim dalından olmak üzere en az dört öğretim üyesi ve bir öğrenci temsilcisinden oluşur. Sekreterlik desteği Tıp Fakültesi Dekanlığı tarafından sağlanır.

Misyon:

Bütüncül bakış açısıyla Akdeniz Üniversitesi Tıp Fakültesi (AÜTF) eğitim programının tümünü değerlendirmek, sorunları belirlemek, bunların çözümü ve mevcut durumun iyileştirilmesi için strateji ve yöntemler belirleyerek diğer eğitim kurulları ve yönetime öneriler sunmaktır.

Vizyon:

Tıp Fakültesinin re-akreditasyon yılı olan 2017 ye kadar ulusal ve uluslararası standartların program değerlendirme başlığı altında yer alan gerek temel gerekse gelişim standartlarının tümünü "iyi" ya da "örnek" düzeyde karşılamak.



PROGRAM DEĞERLENDİRME KURULU



Doç. Dr. Yeşim Yiğiter Şenol (PDK koordinatörü), yigiter@akdeniz.edu.tr

1994 yılında Akdeniz Üniversitesi Tıp Fakültesi'nde tıp eğitimini, 2001 yılında Akdeniz Üniversitesi Tıp Fakültesi Halk Sağlığı Anabilim Dalı'nda Tıpta uzmanlık eğitimi tamamlamıştır. 2009 yılında Akdeniz Üniversitesi Eğitim Fakültesi eğitim yönetimi ve denetimi yüksek lisans almıştır. 2002 yılından bu yana Akdeniz Üniversitesi Tıp Fakültesi Tıp Eğitimi Anabilim Dalı'nda öğretim üyesi görevini sürdürmektedir. 2004 dan itibaren eğitim öğretim koordinasyon kurulu'nda görev almıştır. Uteak değerlendirme komitesinde görev almaktadır. Fakültemizde 2010 yılında ulusal tıp eğitimi akreditasyonu için öz değerlendirme komitesi'nde ve 2013 yılında uteak ara değerlendirme komitesi'nde görev almıştır. 2006 yılından itibaren mezuniyet sonrası tıp eğitimi kurulunun üyesidir.



Doç. Dr. Cem OKTAY , cemoktay@akdeniz.edu.tr

1992 yılında Hacettepe Üniversitesi Tıp Fakültesi'nde tıp eğitimini, 1999 yılında Dokuz Eylül Üniversitesi Tıp Fakültesi Acil Tıp Anabilim Dalı'nda tıpta uzmanlık eğitimi tamamlamıştır. 1999 yılından bu yana Akdeniz Üniversitesi Tıp Fakültesi Acil Tıp Anabilim Dalı'nda Öğretim Üyesi görevini sürdürmektedir. 2007 ile 2012 yılları arasında Tıp Fakültesi Dönem 6 Koordinatörlüğü'nü görevini yürütmüş ve Eğitim Öğretim Koordinasyon Kurulu'nda görev almıştır. 2010 yılında Ulusal Tıp Eğitimi Akreditasyonu için Öz değerlendirme Komitesi'nde ve 2013 yılında UTEAK Ara Değerlendirme Komitesi'nde görev almıştır. Mezuniyet öncesi ve sonrası tıp eğitimi ile ilgili çok sayıda seminer, kurs ve eğitim faaliyetlerine katılmıştır.



Yrd. Doç. Dr. Cahit Nacitarhan, cahitnt@akdeniz.edu.tr

1998 yılında Hacettepe Üniversitesi Tıp Fakültesi'nde tıp eğitimini, 2004 yılında Akdeniz Üniversitesi Tıp Fakültesi Farmakoloji Anabilim Dalı'nda tıpta uzmanlık eğitimi tamamlamıştır. 2008 yılından bu yana Akdeniz Üniversitesi Tıp Fakültesi Farmakoloji Anabilim Dalı'nda Öğretim Üyesidir. 2008 yılından beri Tıp Fakültesi Hazırlık Sınıfı Koordinatör yardımcılığı ve Mezuniyet Öncesi Eğitim Öğretim Koordinasyon Kurulu üyesi devam etmektedir. 2012-2013 yılları arasında Mezuniyet Sonrası Eğitim Öğretim Koordinasyon Kurulu'nda görev yapmıştır. 2010 yılında Ulusal Tıp Eğitimi Akreditasyonu için Öz değerlendirme Komitesi'nde görev almıştır. Mezuniyet öncesi ve sonrası tıp eğitimi ile çeşitli seminer, kurs ve eğitim faaliyetlerine katılmıştır.



Yrd. Doç. Dr. Neşe ZAYİM, zayim@akdeniz.edu.tr

1986 yılında O.D.T.Ü Matematik bölümünde lisansını, 1992 yılında Akdeniz Üniversitesinde Tıp Bilişimi yüksek lisans programını, 2004 te O.D.T.Ü. de Bilgisayar ve Öğretim teknolojileri doktora programını tamamlamıştır. 2006 yılından itibaren AÜ Tıp Fakültesi, Biyoistatistik ve Tıp Bilişimi Anabilim Dalı öğretim üyesi olarak 2007 Yılında itibaren de Eğitim Öğretim Koordinasyon Kurulunda dönem 1 koordinatör yardımcısı olarak görev yapmaktadır. 2010 yılında Ulusal Tıp Eğitimi Akreditasyonu için Öz değerlendirme Komitesi'nde görev almıştır. Mezuniyet öncesi ve sonrası tıp eğitimi ile ilgili çok sayıda seminer, kurs ve eğitim faaliyetlerine katılmıştır.

PROGRAM DEĞERLENDİRME KURULU

Amaç:

Akdeniz Üniversitesi Tıp Fakültesi'nin misyon ve vizyonu ile, eğitim programının amaç ve hedefleri doğrultusunda, kuramsal eğitim programı değerlendirme yaklaşımlarını temel alan, nicel ve nitel değerlendirme yöntemlerinin kullanıldığı, sürekli ve sistematik eğitim programı değerlendirme modeli geliştirmek ve uygulama planını oluşturmaktır.

Hedefler:

- Öğretim üyesi, öğrencilerden düzenli olarak alınan geribildirimleri değerlendirmek ve eğitim programı öğrenim hedefleri ile ilişkilendirilmiş öğrenci performanslarını izlemek
- Dönem, ders kurulu ve staj düzeyinde, ders programını değerlendirmek ve öğretim üyeleri ile paylaşmak
- Eğitim programı değerlendirme alışkanlığını kurumsal kültür haline getirmek
- Evrensel eğitim programı değerlendirme modellerini izleyerek kuruma ait eğitim programı değerlendirme sistemi geliştirmek, zaman çizelgesi ile nicel ve nitel verilerin sistematik olarak toplanmasını sağlamak
- Mezunların eğitim programına ve tıbbi kariyerine ilişkin görüşlerini belli sürelerle toplamak ve değerlendirmek
- Program değerlendirme sonuçlarını düzenli olarak raporlamak, fakülte yönetimi, EÖKK, öğretim üyeleri ve öğrencilere düzenli olarak paylaşılmasını sağlamak
- Program değerlendirme sürecinin geçerlilik ve güvenilirlik kanıtlarını sürekli toplamak
- Program değerlendirme etkinliklerini sürekli iyileştirmek, süreçte karşılaşılan sorunları belirlemek EÖKK ve fakülte yönetimi ile paylaşılmasını sağlamak.

PROGRAM DEĞERLENDİRME

1. Eğitim Programı

Akdeniz Üniversitesi Tıp Fakültesi Eğitim Programı, Harden tarafından geliştirilen (SPICES) tıp eğitimi değişimin çerçevesini oluşturan, öğrenci merkezli, problem çözmeye yönelik, entegrasyonu sağlanmış, topluma dayalı, seçmelilerin yer aldığı, sistematik bir eğitim modeli özelliği göstermektedir. Akdeniz Üniversitesi Tıp Fakültesi, eğitim programı modeli ilk üç yılda sistemler zemininde entegre edilmiş (yatay entegre), temel ve klinik bilimlerin Probleme Dayalı Öğrenim (PDÖ) aracılığı ile ilişkilendirildiği (dikey entegre), ayrıca topluma yönelik eğitim hedeflerine sıkça yer veren öğrenci merkezli bir programa sahiptir. Dönem IV ve V, staj yıllarında ise temel bilimlerin daha az klinik bilimlerin ise ağırlıkta olduğu yatay ve dikey entegrasyon bulunmaktadır.

Akdeniz Üniversitesi Tıp Fakültesi ilk üç yıl ders kurullarından, dört ve beşinci yıllar ise stajlardan oluşmaktadır. İlk iki yıl normal yapı ve fonksiyona yönelik iken üçüncü yıl anormal yapı ve fonksiyonlara ait sistem temelli öğrenmeyi içerir. Klinik dönemlerde stajlar sırasında temel bilimlerde öğrendiklerini kullanarak bilgi ve becerilerini arttırmaları ve aday doktorluk döneminde ise öğrendikleri yetkinlik alanlarını uygulamaları beklenmektedir. Dönem I'de SSP, Dönem II'de ÖÇM, Dönem III'de Gönüllü Araştırma Bloğu seçmeli olarak, PDÖ'ler ise Dönem I ve II'de zorunlu olarak uygulanmaktadır(Ek-1).

2. Program Değerlendirme Amacı

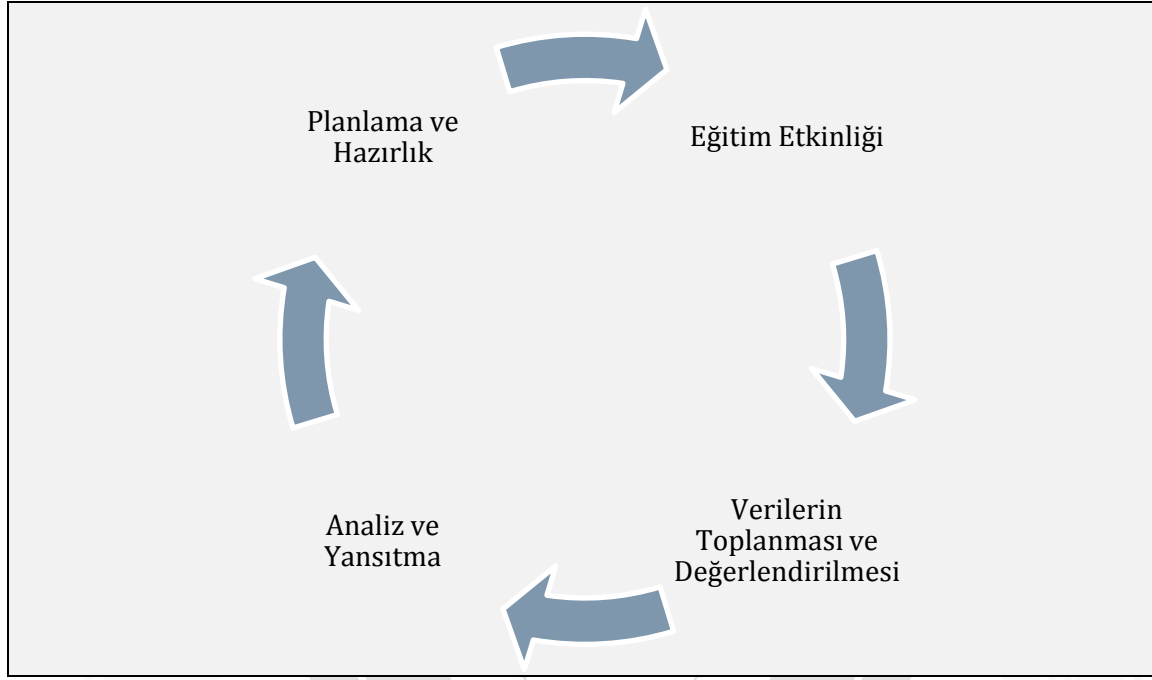
Eğitim sürecini değerlendirme genellikle iki amaca yönelik olarak yapılır.

1. Öğrencilerin başarısını değerlendirerek bir dersin hangi öğrenciler tarafından tekrar edilmesi gerektiğine karar vermek
2. Eğitim programının etkinliği hakkında yargıda bulunmak ve programdaki aksaklıkların, programın hangi öge ya da öğelerinden kaynaklandığını belirleyerek gerekli düzeltmelerin yapılmasına olanak sağlamak (Erdem M).

Bu amaçlara yönelik olarak program değerlendirme kısaca,

- Hangi hedeflere ulaşıldığını saptama süreci.
- Program hakkında karar vermeyi sağlayan bilgilere ulaşma süreci.
- Eğitim programı bileşenlerinin yapısı ve niteliğine ilişkin olarak sistematik bilgi toplama ve değerlendirme süreci olarak tanımlanabilir (şekil 1).

PROGRAM DEĞERLENDİRME



Şekil 1: Eğitim programı değerlendirme bileşenleri

Sullivan ve ark.'na (1999) göre değerlendirme, verilerin sistematik olarak toplanması, işlenmesi, analizi ve entegrasyonu olarak tanımlanabilir. Sezgin'e(2000) göre program değerlendirmesi öğrenme-öğretme sistem tasarımına ilişkin verilen kararların isabet derecesini ve uygulamanın başarılı olup olmadığını belirleme için şart olan unsurdur. Demirel'e (2005) göre ise basitçe programın etkililiği hakkında karar vermektir. Program değerlendirmesi eğitimin amaçlarına ulaşip ulaşmadığını (örn katılımcıların bilgi, tutum ve meslekleriyle ilgili becerilerini geliştirip geliştirmede) saptamaya yardım ederken, kursun hangi bölümlerinin geliştirilmesi/değiştirilmesi gerektiğini de belirlemeyi sağlar. Değerlendirme her zaman eğitim programının integral bir parçası olmalıdır.

Programın işlevi ve etkililiği düzenli biçimde değerlendirilmelidir. Değerlendirmede; programın uygulama süreci, programın amaç ve hedeflerine ulaşma düzeyi, tüm paydaşların (öğrenenler, öğretmenler, kurum içindeki diğer kişiler, yöneticiler, programın sonuçlarından etkilenmesi muhtemel toplum vb.) tepkisi, programın öğrenmeye ne düzeyde etki ettiği, programın katılımcıların iş başındaki davranışlarını ne şekilde değiştirdiği, programın iş alanına yansıyan sonuçları dikkate alınmalıdır. Dolayısı ile program değerlendirmesi, program uygulama sürecine dönük olduğu kadar, program çıktısına da dönük olmalıdır.

PROGRAM DEĞERLENDİRME

Demirel'e (2005) göre program değerlendirmesinin amacı, programa dayalı eğitim kaynaklarını kabul etme, değiştirme ya da tamamen ortadan kaldırıp yenisini oluşturma seçeneklerinden birisine karar vermedir. Değerlendirme sonuçları, programa devam, gözden geçirme ya da yeni bir aşamaya geçme konusunda bilgi verir. Bu ana amacın yanında programın maliyet etkinliğini ortaya koymak, bu değerlendirmeden yola çıkarak eğitimin bilimsel temellerine katkıda bulunmak gibi tali amaçlar da güdülebilir.

Programın değerlendirmesi, değerlendirmeye esas teşkil edecek verilerin toplanması açısından bakıldığında program süreci öncesinde/başında, sırasında ve sonunda/sonrasında olmak üzere üç türde ele alınabilir. Bu üç türün temel veri toplama araçlarını aşağıdaki gibi sıralayabiliriz.

1. Program öncesinde yapılan değerlendirme: Öğrencinin konuyla ilgili mevcut bilgilerini değerlendirmek için yapılır.
 - i. Ön-test (pre-test):
 - ii. Giriş becerilerinin değerlendirilmesi.
2. Süreç içinde yapılan değerlendirme: Öğretim sürecini yakında izlemek için yapılır.
 - i. İlerleyici testler:
3. Program sonrasında yapılan değerlendirme: Ürün ya da etkiye odaklı değerlendirme için kullanılır.
 - i. Son-test (post-test):

Program değerlendirmenin ilkeleri

- Yalnızca sonuçlara odaklanılmaması, sürecin de değerlendirilmesi,
- Girdiler, etkinlikler, çıktılar, sonuçlara ve etkileşimlerine ait bilgilerin elde edilmesi ve değerlendirilmesi,
- Farklı değerlendirme düzeylerini içermesi,
- Süreklilik taşıması,
- Sistematiik bir şekilde planlanarak uygulanması, iyileştirme yönünde etkin bir biçimde kullanılması önerilmektedir.

3. Program Değerlendirmesi Modelleri

Program değerlendirmesine yönelik pek çok model ortaya atılmıştır. Bunlardan bazıları aşağıda açıklanmaya çalışılacaktır.

Tyler'ın Hedefe Dayalı Değerlendirme Modeli: Bu model bilinen en eski program değerlendirmesi modellerinden biridir. Değerlendirmenin amacı, bir eğitim programına verilen

PROGRAM DEĞERLENDİRME

bilgilerin değerlendirilmesinden çok, programın hedefleri arasında bir karşılaştırma yapmaktır. Tyler'ın programın hedeflerini ön planda tutma yaklaşımı, birbirini etkileyen öğrenme sistemlerinin tasarımları da dâhil olmak üzere eğitimin birçok yönlerini etkilemiştir. Hedeflerin tanımlanması, hemen hemen tüm öğretim tasarımı modellerinde temel bir etkindir.

Stufflebeam'in CIPP(Bağlam Girdi Süreç Ürün) Modeli: Stufflebeam'in CIPP modeli, öğretim programlarının değerlendirmesinde oldukça yaygın bir biçimde kullanım alanı bulan bir modeldir. Bu modelin dört temel aşaması şunlardır;

- Koşullar ve çevrenin değerlendirilmesi (context evaluation): Amacı, hedefi oluşturacak bilgiler toplanır ve hedefleri belirlenir.
- Girdinin değerlendirilmesi (input evaluation): Program ve öğeleri incelenir.
- Sürecin değerlendirilmesi (process evaluation): Planlanan ile gerçekleşen etkinlik arasındaki uyuma bakılır.
- Ürünün ya da etkinin değerlendirilmesi (impact evaluation): Beklenen ürün ile çıkan ürün karşılaştırılır.

Stufflebeam (2002) orijinal modelinde yer alan dört aşamaya daha sonra bir beşinci aşama olan değerlendirmenin değerlendirmesini (meta evaluation) eklemiştir. Stufflebeam'a göre uygulanan program ürün değerlendirmede (impact evaluation) çıkan sonuca göre devam eder veya etmez. Değerlendirme sürekli yapılmalıdır, program ve öğretimle ilgili doğru kararlar alınmasına değerlendirme yardımcı olur.

Dick&Carey Modeli: Dick ve Carey (1991) modelinin her aşamasında değerlendirme ölçütlerini, öğretimin tasarım ve uygulama aşamalarında kullanılan öğrenme teorileri ve prensipleri oluşturmaktadır. Bu ölçütler kullanılarak, mevcut eğitimi değerlendirmek ve sorgulamak için programı dışarıdan değerlendirenler tarafından birtakım yeni kurallar ortaya konulabilir.

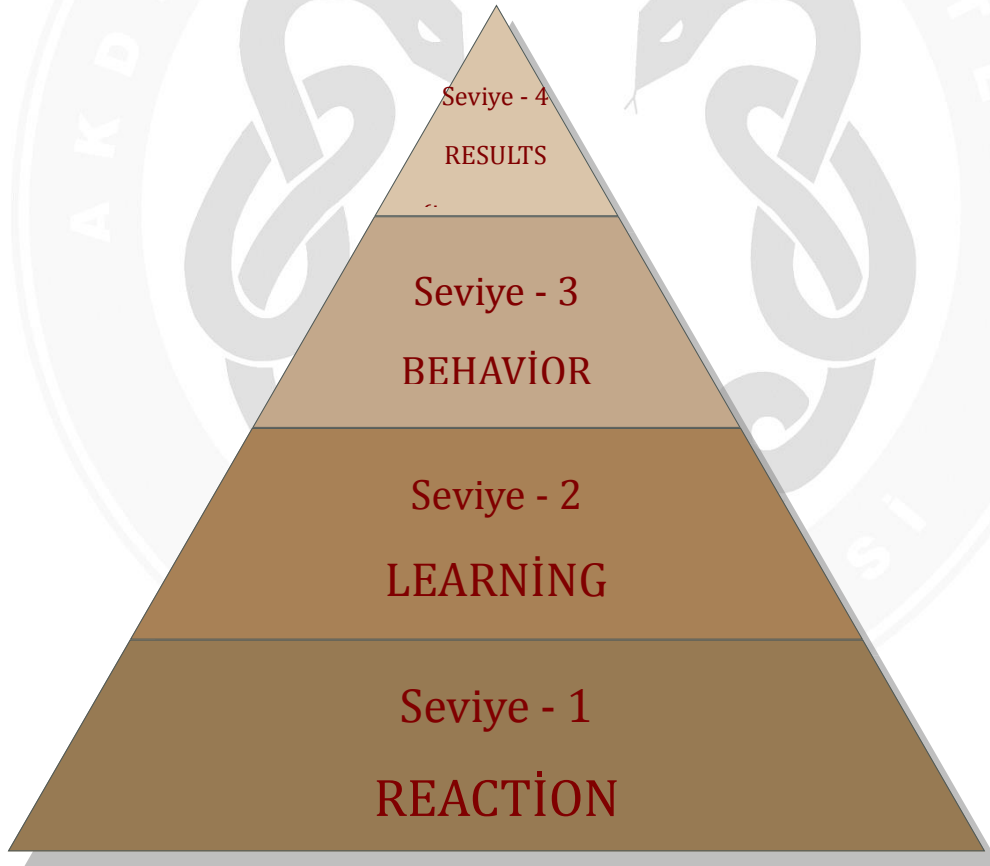
Patton'ın Niteleyici Değerlendirme Modeli: Patton (1997), programı uygulamaya koyma sürecinde yer alan değişkenlikleri incelemek için niteleyici yöntemlerin oldukça faydalı olduklarını, ayrıca, eğer biçimlendirici değerlendirme yapmak amaçlanıyorsa; örneğin bir program ya da ürün geliştirmeye odaklanılmışsa, niteleyici yöntemlerin, özellikle de gözlemlerin önemini vurgulamıştır.

Stake'in İhtiyaca Cevap Verici Değerlendirme Modeli: Stake'in (1990) modelinin ana özelliği paydaşların sorunlarını, dillerini, çevresel koşullarını ve standartlarını vurgulamaktır. Paydaşlar (stakeholders) bir programdan etkilenen farklı insanlar olarak tanımlanırlar. Bu kişiler

PROGRAM DEĞERLENDİRME

yöneticiler, öğretmenler, öğrenciler, ebeveynler, toplum üyeleri, program geliştiriciler ve kaynak sağlayan temsilcilerdir.

Kirkpatrick'in Dört Seviyeli Değerlendirme Modeli: Kirkpatrick'in (1994), değerlendirmeyi dört farklı seviyede ele alan modeline göre; birinci seviye değerlendirmede öğrenenin tepkisini (reaction), ikinci seviye değerlendirmede öğrenmeyi (learning), üçüncü seviyede öğrenende iş sırasında meydana gelen davranış değişikliğini (behavior) ve dördüncü seviyede eğitimin iş alanına yansıyan sonuçlarını (results) dikkate alınır. Günümüzde eğitim alanındaki program değerlendirmesi uygulamalarının pek çoğu bu dört seviyeli modele dayandırılmaktadır. Kirkpatrick'in dört seviyeli program değerlendirme modelinin seviyeleri aşağıda açıklanmaya çalışılacaktır(Şekil 2).



Şekil 2: Kirkpatrick'in Dört Seviyeli Değerlendirme Modeli

PROGRAM DEĞERLENDİRME

Seviye 1 - Öğrenenin tepkisinin ölçümü yoluyla yapılan değerlendirme (Reaction): Bu seviyede yapılan değerlendirme, kişinin öğrenme deneyimine ilişkin duygularını, düşüncelerini ve kişisel tepkilerini dikkate alır. Birinci seviyede değerlendirmeye yönelik yöntem ve araçlar eğitimin sonunda uygulanır. Kısa anketler uygulamak yoluyla katılımcılardan kolayca geri bildirim elde edilebilir. Geri bildirim alınması ve analiz maliyeti düşüktür. Eğitimi alanların, aynı eğitimi alabilecek kişilere eğitimi önerip önermeyeceklerini öngörmek açısından, almış oldukları eğitimden hoşnut olup olmadıklarını belirlemek önemlidir. Bununla birlikte, bu seviyedeki değerlendirmede toplanacak bilginin öznel olduğu unutulmamalıdır

Seviye 2- Öğrenmenin ölçümü yoluyla değerlendirme (Learning): Bu seviyede yapılan değerlendirme, eğitim öncesine kıyasla, eğitimi alan kişide meydana gelen bilgi ya da kapasite artışını dikkate alır. Öğrenmenin değerlendirilmesine verilerin toplanmasına yönelik uygulamalar öğretim programının öncesinde sırasında ve sonrasında gerçekleştirilmelidir. İkinci seviye değerlendirme, özellikle ölçülebilen teknik becerilerin kazandırılmasına yönelik eğitimlere uygundur. Daha üst seviye öğrenme hedeflerinde, örneğin davranış değişikliğini hedef alan eğitimlerde uygulanması güçtür.

Seviye 3- Davranış değişikliği ölçümü yoluyla değerlendirme (Behavior): Sullivan ve ark. (1999) üçüncü seviye değerlendirmeyi eğitim sonrası performansın değerlendirilmesi olarak ele almıştır. Davranış değişikliğinin ölçümü yoluyla yapılan değerlendirmede, öğrenenlerin öğrenme sonunda kazandıklarıyla oluşan davranış değişikliği dikkate alınır. Eğitimi alanlar, birinci seviye değerlendirmede pozitif tepkiler vermiş olabilirler. İkinci seviye değerlendirmede de öğrenmenin meydana geldiğine yönelik sonuçlar çıkmış olabilir. Ancak, eğitim sonunda meydana gelen değişimin davranışa dönüşüp dönüşmediği; yani öğrenmenin gerçek yaşama transfer edilip edilmediği, üçüncü seviye değerlendirme ile ortaya çıkarılabilir. Davranış değişikliği hemen olabileceği gibi, eğitimden aylar sonra da meydana gelebilir

Üçüncü seviyede yapılan değerlendirme iş başında (workplace) yapılan değerlendirmedir. Bu eğitimin hemen ardından yapılabileceği gibi eğitimden aylar sonra da yapılabilir. Davranış/performanstaki değişikliğin devamlılık kazanıp kazanmadığını görmek için aylar sonra yapılması ayrıca anlamlıdır.

Seviye 4- İşe yansıyan sonuçların ölçümü yoluyla değerlendirme (Results): Dördüncü seviye değerlendirme, öğrenenlerin performansındaki değişikliği işe ya da çevrelerine ne oranda yansıttıklarının ölçümü yoluyla yapılan değerlendirmedir. Organizasyon içerisindeki performans göstergelerinin yüzdeler ve değerlere dökülmesiyle ölçüm gerçekleştirilir.

PROGRAM DEĞERLENDİRME

Philips (1996) Kirkpatrick'in dört seviyeli değerlendirme modeline eğitim etkinliğinin işe dönüş oranı olarak tanımladığı (return on investment-ROI) 5. bir aşama daha eklemiştir.

Seviye 5- Eğitim etkinliğinin işe dönüş oranının ölçümü yoluyla değerlendirme (return on investment-ROI): 5. seviye değerlendirmede, 4. seviye değerlendirme sonucu elde edilen veriler finansal veriye dönüştürülür ve eğitim için yapılan harcamayla orantılanarak, yapılan yatırımın ne oranda getiriye dönüştüğü hesaplanır.

4. Program Değerlendirme Yaklaşımları

- Hedeflere dayalı
- Doğalcı ve katılımcı yönelimli
- Uzmanlık yönelimli
- Tüketici yönelimli
- Yönetime yönelik - CIPP Model
- Logic Model

a) Hedefe dayalı değerlendirme modeli

R. Tyler tarafından geliştirilmiştir. Tyler'e göre program geliştirmenin üç temel ögesi vardır.

Bu ögeler

a) Hedefler, öğrenme yaşantıları ve değerlendirmedir. Hedefler, program sonucunda öğrencilerin kazanmaları beklenen istendik davranışları ifade eder.

b) Öğrenme yaşantısı, öğrencilerin istendik davranışları kazanmaları için geçirmeleri gereken yaşantı ve etkinliklerdir.

c) Değerlendirme ise, hedeflere ulaşma derecesini tayin etmek için yapılan etkinlikleri kapsar. Tyler'e göre bu üç öge karşılıklı etkileşim içindedir.

Hedefe Dayalı değerlendirmede şu aşamalara yer verilmelidir.

1. Programın amaç ve hedeflerini belirleme
2. Hedefleri kazandırılmak istenilen özelliğe göre sınıflama
3. Hedefleri davranış cinsinden ifade etme
4. Hedeflere ulaşıp ulaşılmayacağını gösterecek durumu saptama

PROGRAM DEĞERLENDİRME

5. Ölçme tekniklerini geliştirme ya da seçme
6. Öğrencilerin davranış yeterlilikleri ile ilgili veriyi toplama
7. Elde edilen verilerle belirlenen hedefleri karşılaştırma

b) Yönetime yönelik - CIPP Model

Bu model oldukça kapsamlı ve çok yönlüdür. Değerlendirmenin amacı, program hakkında karar verme yetkisine sahip olan kişilere bilgi vermektir. Program geliştirme sürecinde yetkililerin programla ilgili dört alanda karar vermesi beklenir.

1. Planlama ile ilgili kararlar
2. Yapılandırma ile ilgili kararlar
3. Uygulama ile ilgili kararlar
4. Yeniden düzenleme ile ilgili kararlar.

Bu kararlara dayanarak program çevre (context), girdi (input), süreç (process) ve üründür. Bu yöntem dört ögenin İngilizce baş harflerinin bir araya gelmesiyle oluşan CIPP modeli olarak bilinmektedir.

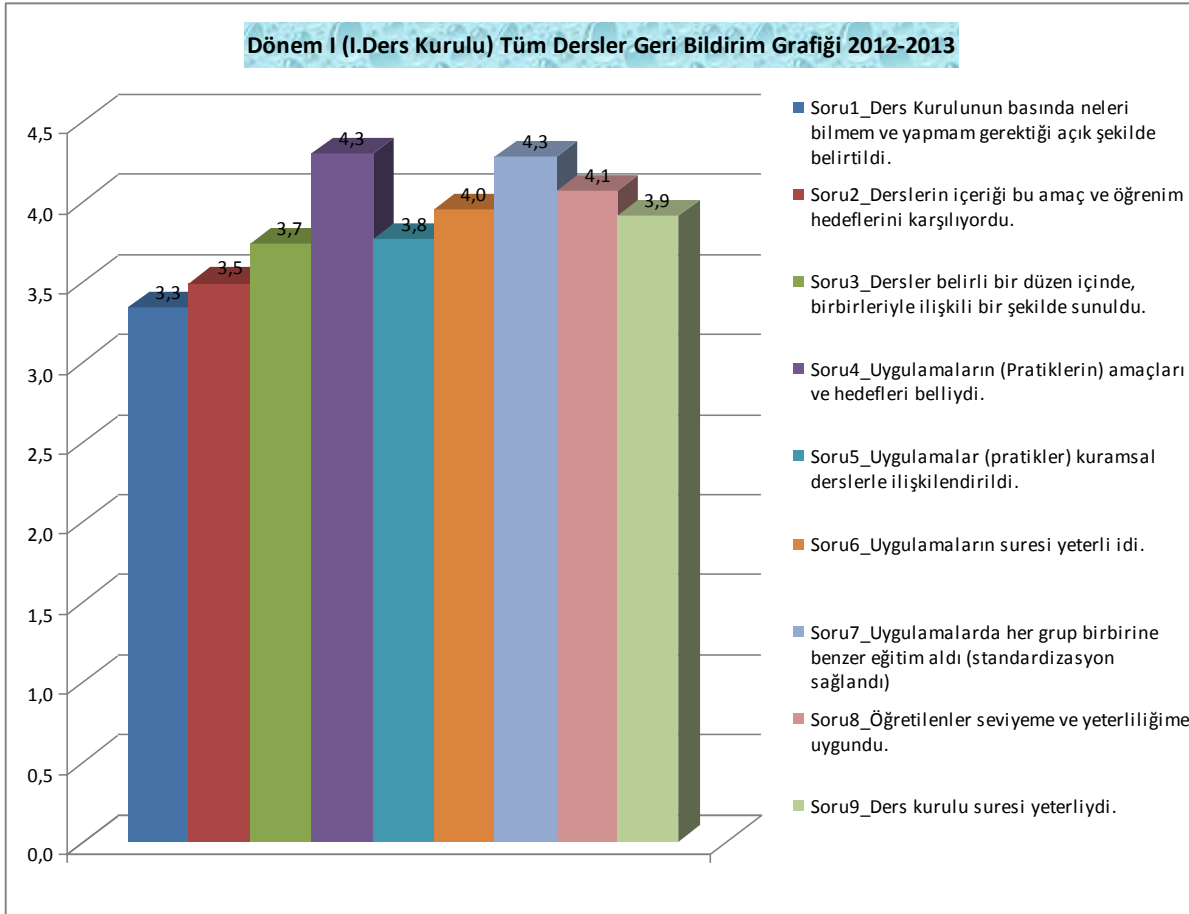
c) Logic model

Girdiler, etkinlikler, çıktılar ve sonuçlar arasındaki ilişkiler ortaya konmaktadır. Etkin, sistematik bir program planlama, uygulama ve değerlendirme aracıdır. Esneklik, değişikliklere olanak sağlar

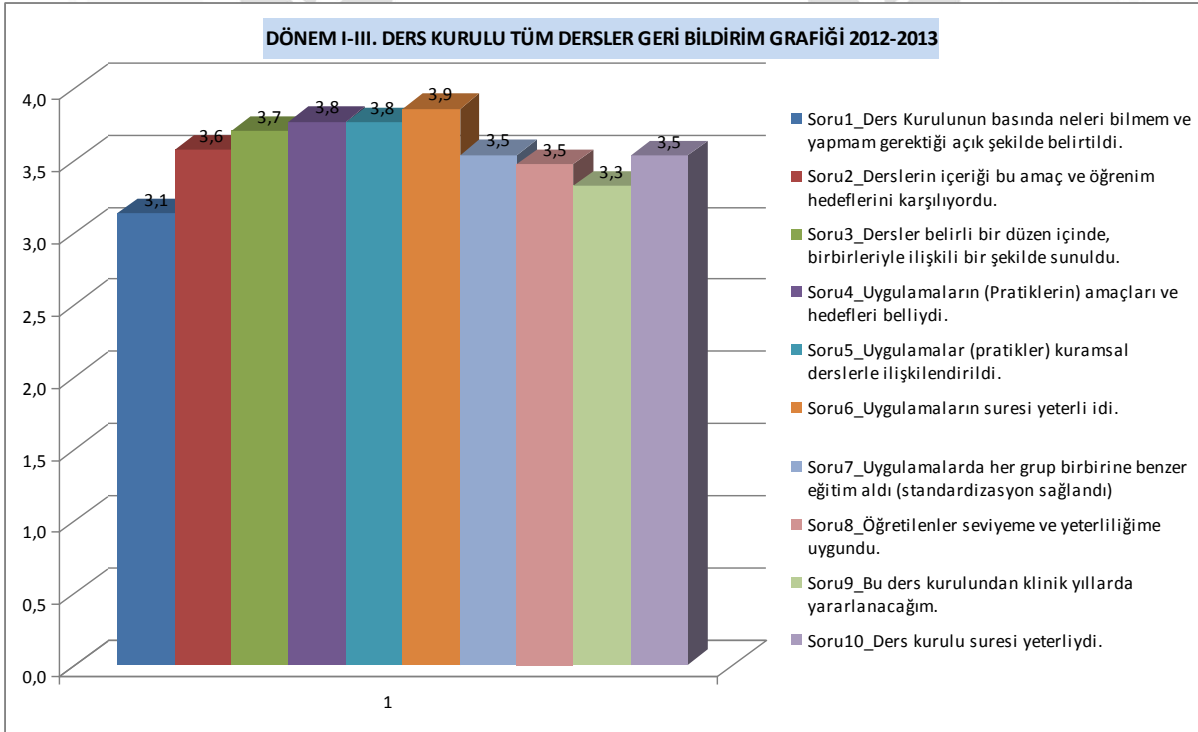
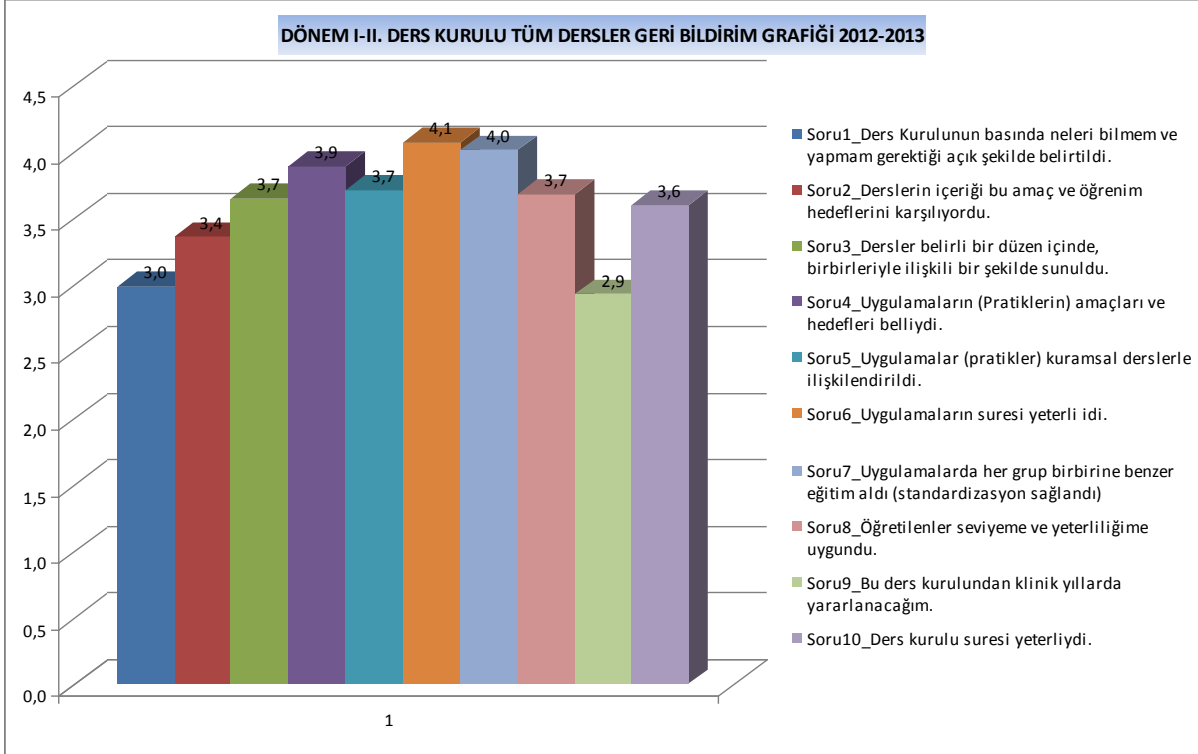
2012-2013 YILI PROGRAM DEĞERLENDİRME

2012-2013 Eğitim öğretim yılında kuramsal dersler ve uygulamalı dersler Kirk Patrick modeli Düzey-1, Düzey- 2 modeline göre değerlendirilmiş, sonuç ve öneriler aşağıda sunulmuştur.

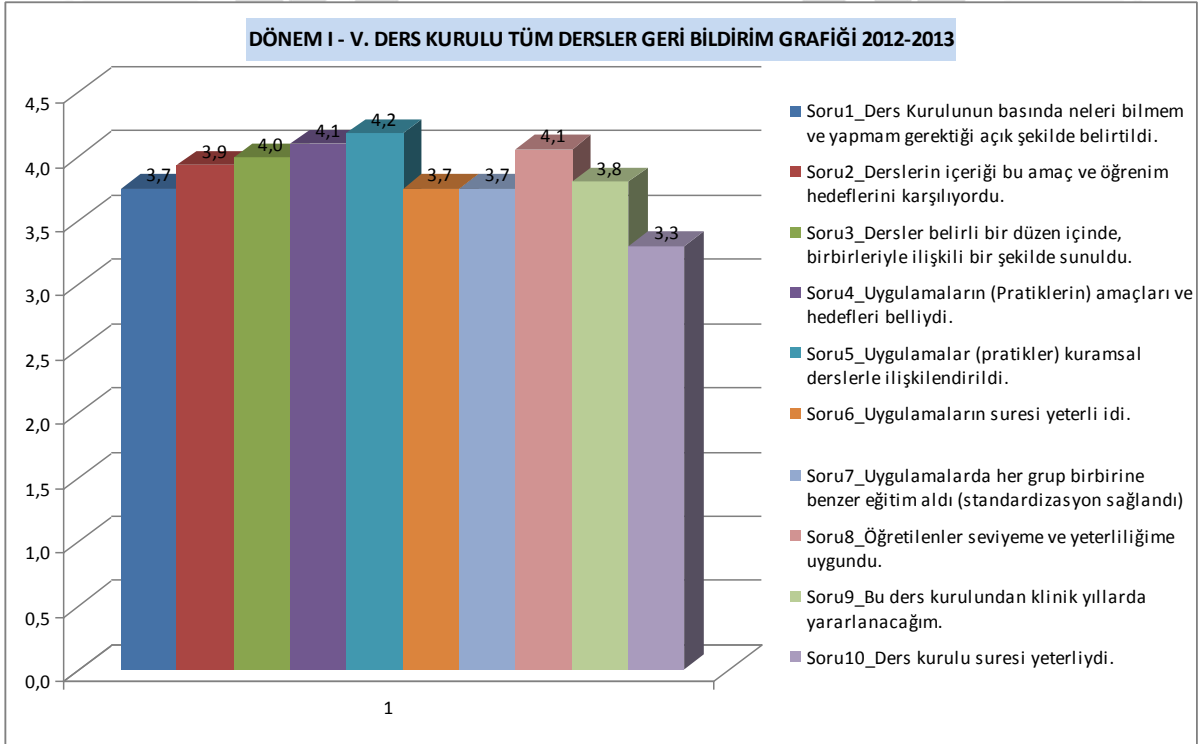
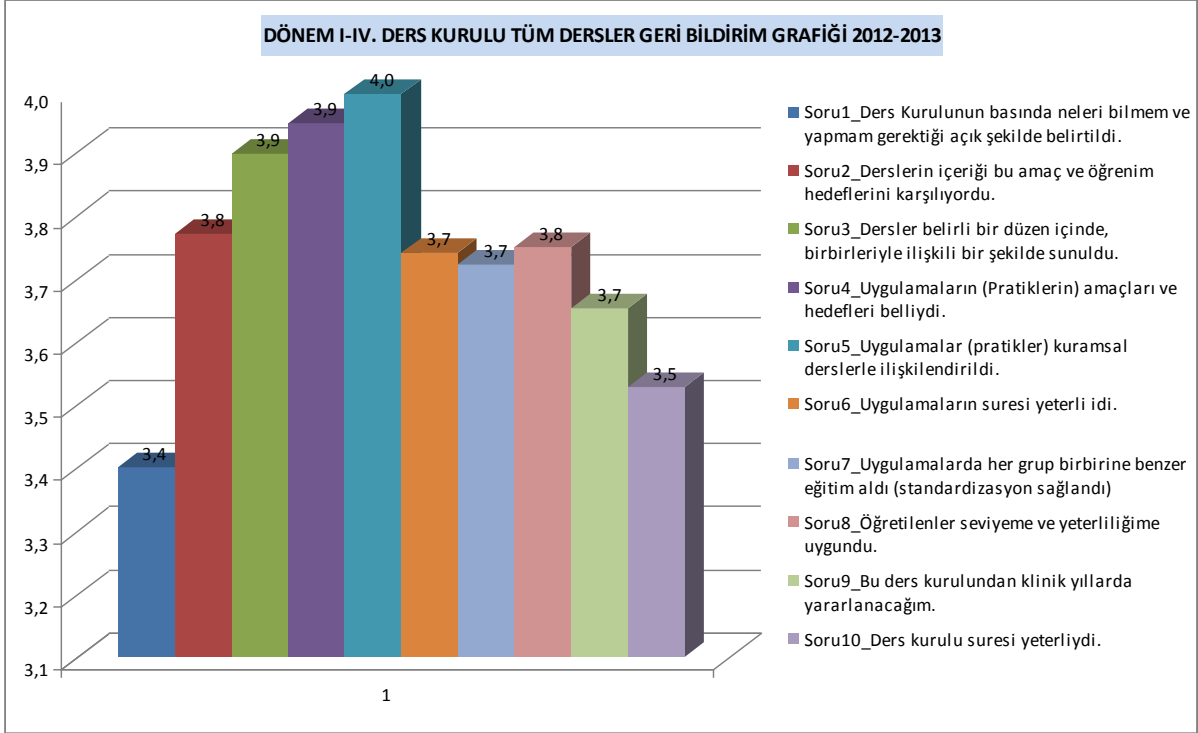
DÖNEM



2012-2013 YILI PROGRAM DEĞERLENDİRME



2012-2013 YILI PROGRAM DEĞERLENDİRME



DÖNEM I- ÖNERİLER

I. DERS KURULU

- “Ders Kurulunun başında neleri bilmem ve yapmam gerektiği açık şekilde belirtildi” sorusu 3,3 puan almıştır. Kurul başlamadan önce öğrencilere bilgilendirme yapıldığı halde öğrencilerin neden düşük puan verdiği koordinatörlük tarafından gözden geçirilmelidir.
- “Derslerin içeriği bu amaç ve öğrenim hedeflerini karşılıyordu” sorusu 3,5 puan almıştır. Amaç ve hedeflerde eksiklik olup olmadığı gözden geçirilmelidir.
- Derslerin belirli bir düzen içinde sunulması ile ilgili geribildirim 3,7 puan almıştır. Eğitim programındaki ders düzeninin gözden geçirilmesi yararlı olabilir.
- Uygulamaların kuramsal derslerle ilişkilendirilmesi 3,8 puan almış olup, bunun derslerin düzeni ile mi ilgili olup olmadığı analiz edilmelidir.

II. DERS KURULU

- Soru 1 ve 2'deki sorunlar burada da izlenmektedir; sırası ile 3,0 ve 3,4 puan.
- “Bu ders kurulundan klinik yıllarda yararlanacağım” sorusunun geri bildirim 2,9 puan ile genele göre oldukça düşüktür. Öğrenciler klinik konularda henüz eğitim almamasına rağmen temel bilimler konularının klinik yararsızlığını fark etmelerinin nedeni ilgili kurulun derslerinin başlık ve içeriği ile tek tek analiz edilmesi uygun olacaktır.
- Uygulamaların belirli bir düzen içinde sunulması, uygulamaların kuramsal derslerle ilişkilendirilmesi ve öğretilenlerin seviye ve yeterliliğe uygunluğu 3,7 puan almıştır. Eğitim programının içeriği, ağırlığı ve uygulamalar ile kuramsal derslerin ilişkisi gözden geçirilmelidir.

III. DERS KURULU

- En yüksek geri bildirim puanı 3,9'dur. Ders kurulunun tümü, ilgili koordinatörlükçe amaç ve hedef bakımından gözden geçirilmelidir.
- Soru 1'de yer alan kurul amaç ve hedeflerinin aktarılması 3,1 puan almıştır.
- Uygulamaların süresi, benzer eğitim ve ders kurulu süresi 3,5 puan almıştır. Staj içeriği ve süresi gözden geçirilmelidir.
- Klinik yıllarda yararlılığı 3,3 puan almıştır ki ders içeriği klinik yararlılık açısından gözden geçirilmelidir.
- Derslerin düzen içinde sunulması, uygulamaların amaçları ve kuramsal derslerle ilişkisi incelenmelidir.

IV. DERS KURULU

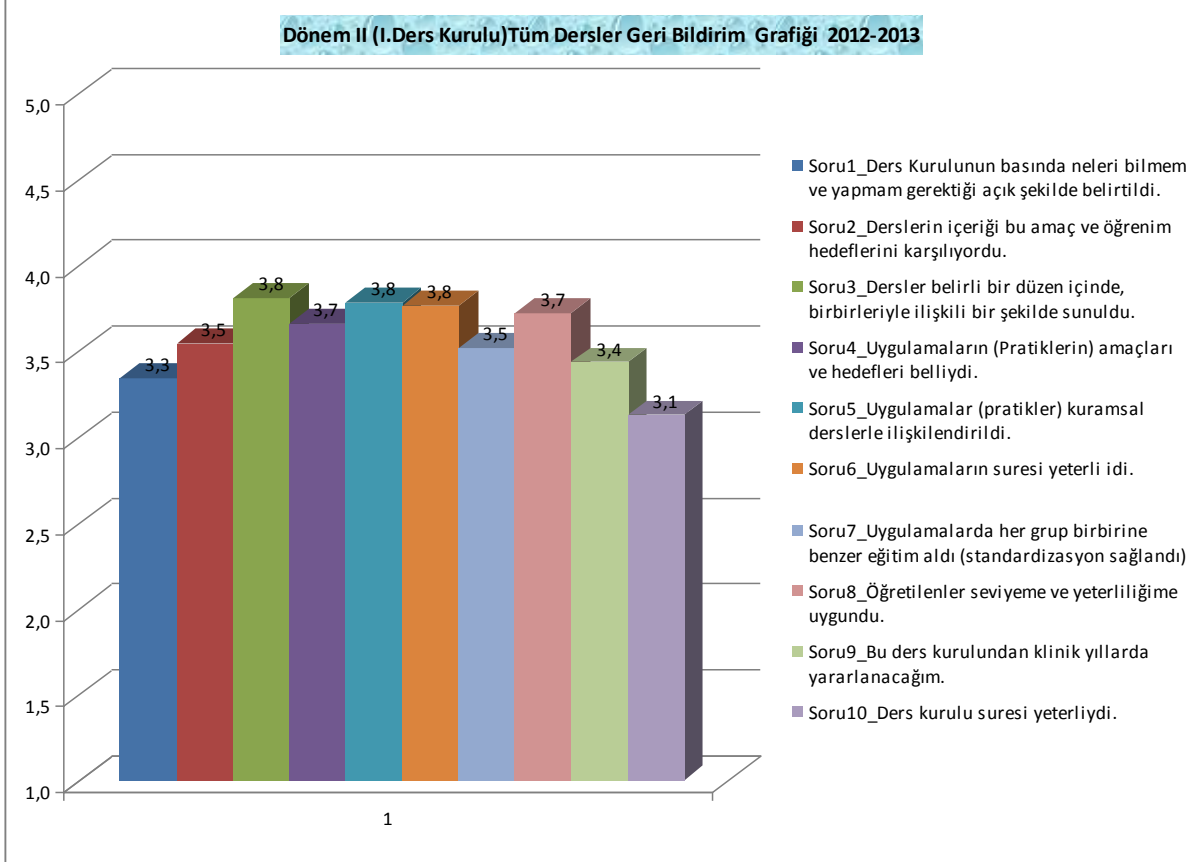
- Sadece uygulamaların süresinin yeterliliği 4,0 puan almıştır, diğerleri 3,8 puan ortalamasına sahiptir. Ders kurulunun amaç ve hedef bakımından gözden geçirilmesi uygun olacaktır.
- Soru 1'de yer alan kurul amaç ve hedeflerinin aktarılması 3,4 puan almıştır.
- Ders kurulunun süresi 3,5 puan almıştır. Ders Kurulu amaç hedef ve içerik bakımında gözden geçirilmelidir.

V. DERS KURULU

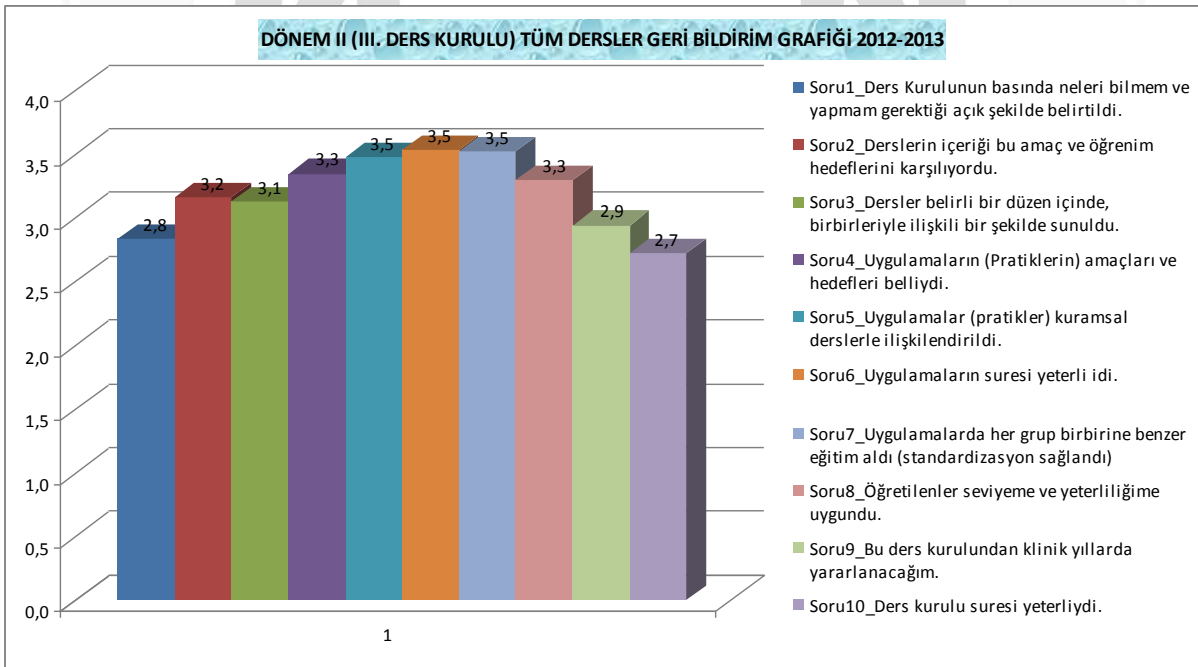
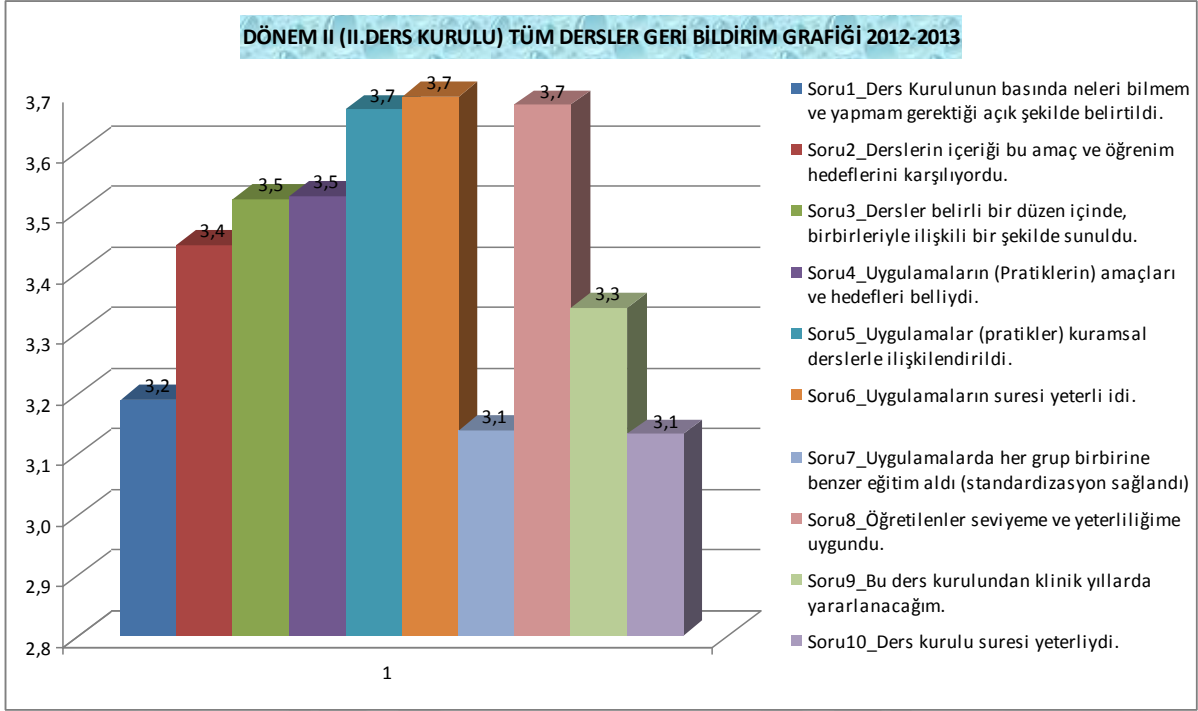
- Ders kurulunun süresi 3,3 puan almıştır. Ders Kurulu amaç hedef ve içerik bakımında gözden geçirilmelidir.
- Genel olarak geribildirim puanı 3,7 ile 4,2 arasında yığılmıştır.
- Ders kurulundaki ders yükü ağırlığı genel olarak geribildirim puanlarının düşmesine neden olmuş olabilir. Program yoğunluğu incelenmelidir.

2012-2013 YILI PROGRAM DEĞERLENDİRME

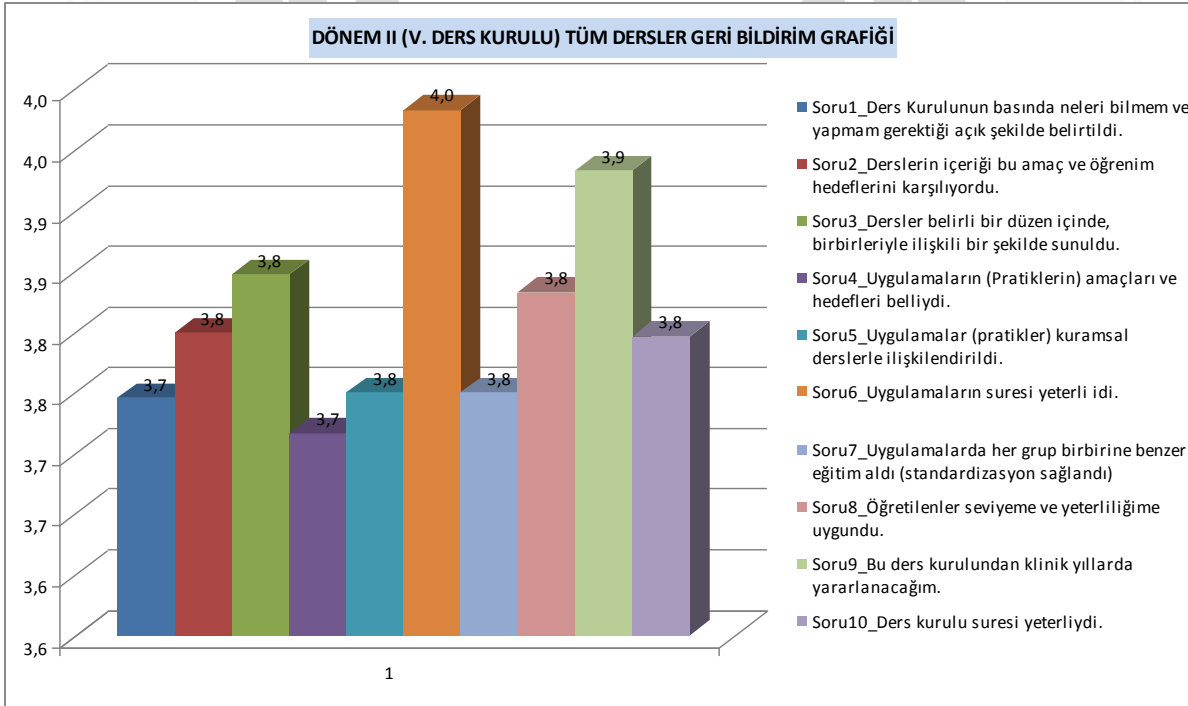
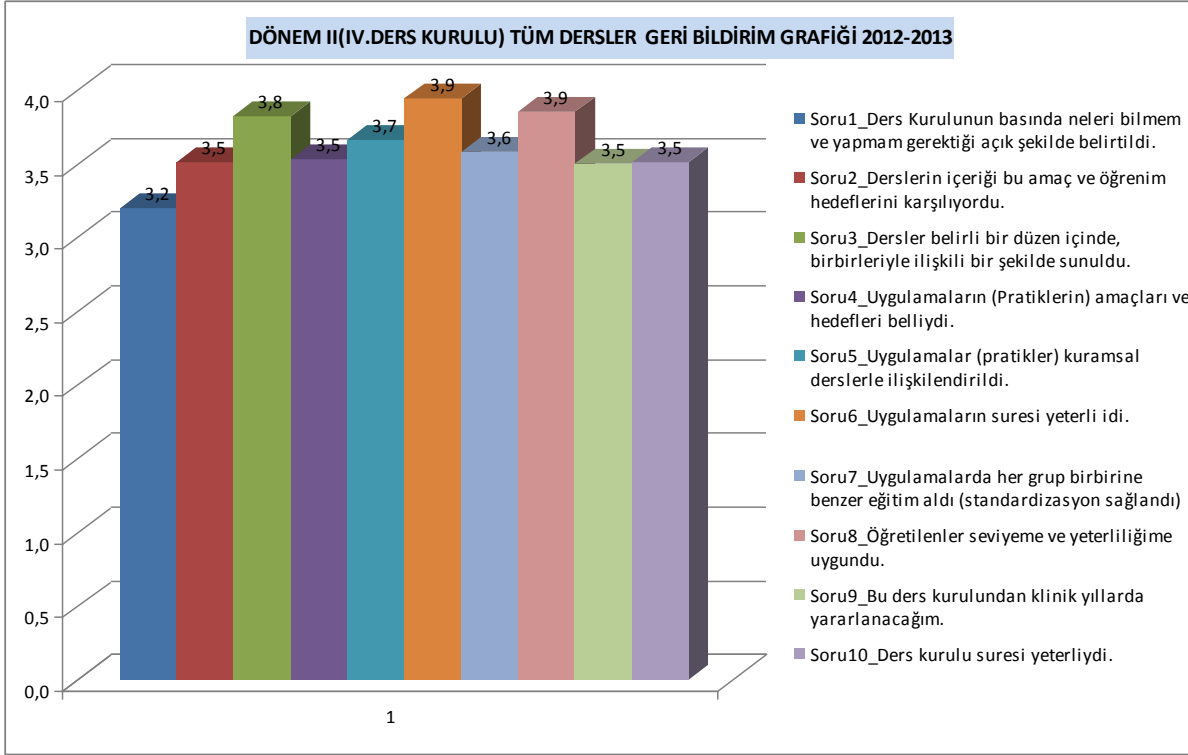
DÖNEM II



2012-2013 YILI PROGRAM DEĞERLENDİRME



2012-2013 YILI PROGRAM DEĞERLENDİRME



DÖNEM II- ÖNERİLER

GENEL ÖZELLİKLER

- Tüm kurulların geri bildirimlerinde hiçbir soru için ortalama 4 puanın üzerinde yanıt yoktur. Genel ortalamalar 3,5-3,9 arası dağılmıştır. Tüm ders kurullarındaki geribildirimlerin iyileştirilmesi için programın ve ders içeriklerinin gözden geçirilmesi yararlı olacaktır.

I. DERS KURULU

- Ders kurulunun süresi, klinik yıllardaki yararlılığı, staj başı bildirim ile amaç ve hedeflerin karşılanmasındaki geri bildirimleri iyileştirmek için çalışma yapılmalıdır.
- Uygulamalarda gruplar arası eğitimin standardizasyonu 3,5 puan almıştır. Farklılığın nedeni analiz edilip iyileştirilmedi.

II. DERS KURULU

- I. Ders kurulundaki sorunlar aynı şekilde devam etmektedir.

III. DERS KURULU

- Ortalama olarak geri bildirimlerde düşüklük izlenmektedir. 2,7 ile 3,5 arasındadır. Kurulun tüm içeriği, amaç ve hedefleri, uygulamalar ve klinik yararlılığı gözden geçirilmelidir.

IV. DERS KURULU

- Ders düzeni, uygulama süresi ve öğretilenlerin seviyesi hariç, yine kurulun tüm içeriği, amaç ve hedefleri, uygulamalar ve klinik yararlılığı gözden geçirilmelidir.

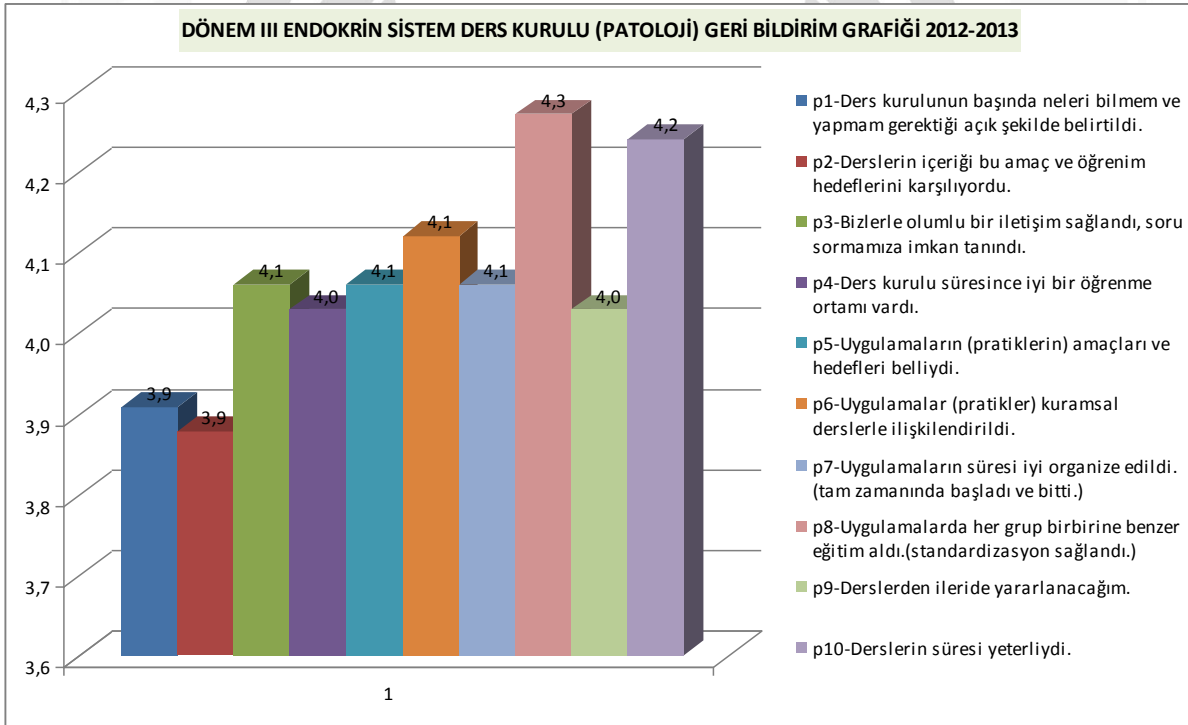
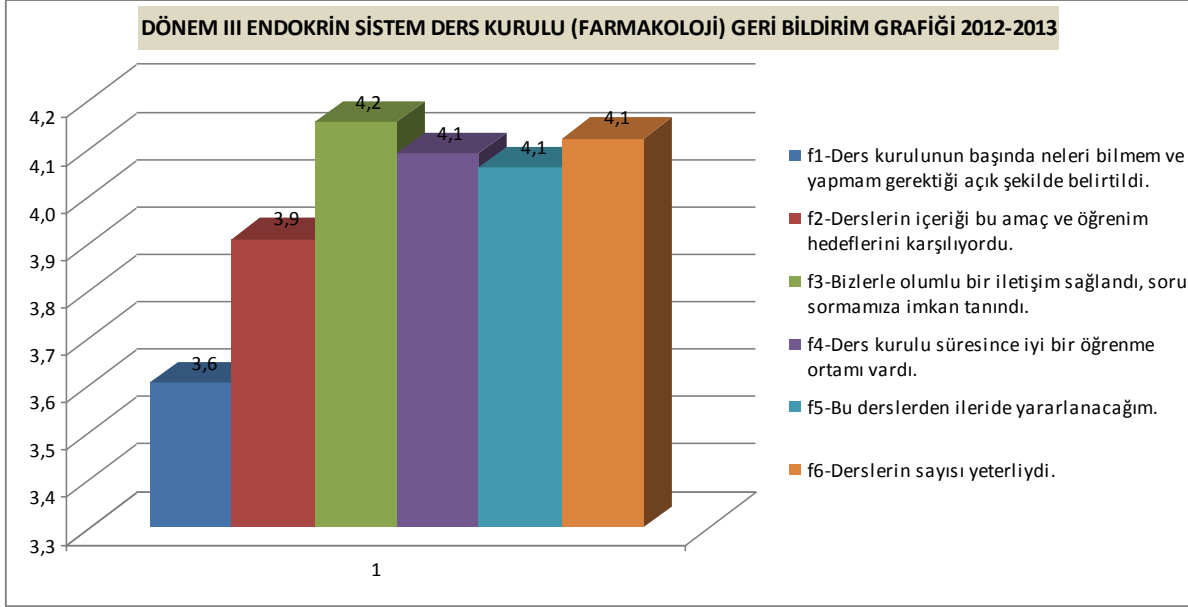
V. DERS KURULU

- Ortalama olarak geri bildirimler 3,7 ile 4,0 arasında olup genel olarak kurulun iyileştirilmesine çaba harcanmalıdır.

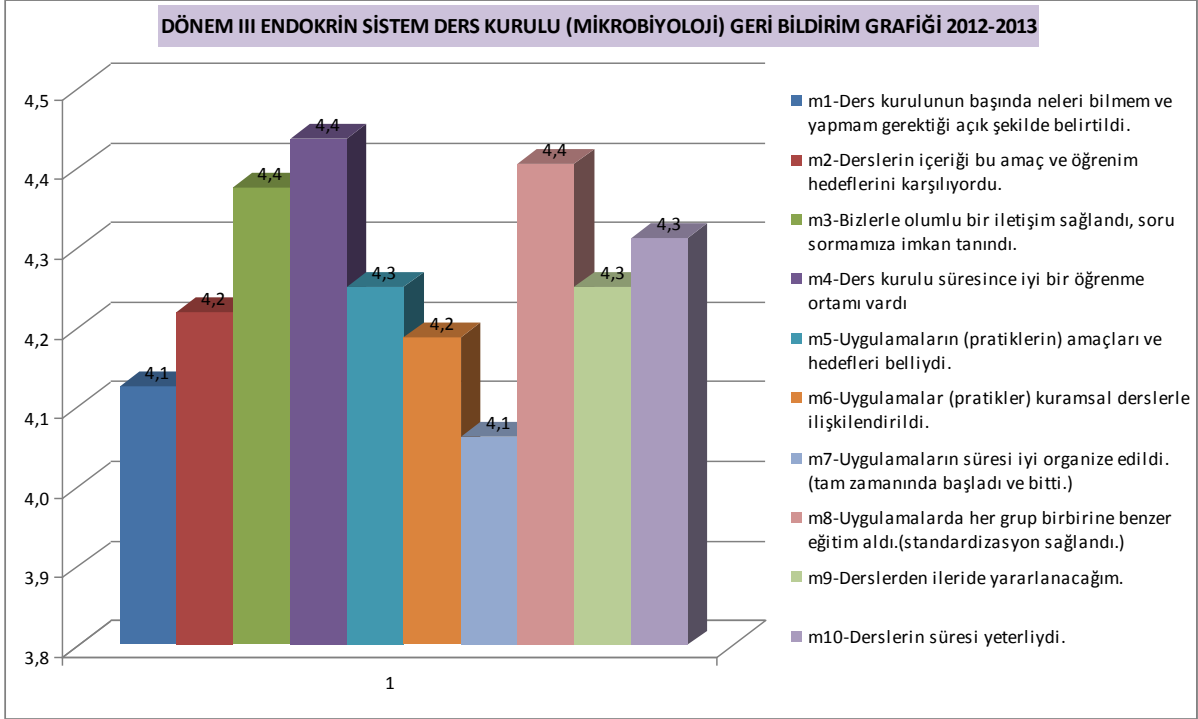


2012-2013 YILI PROGRAM DEĞERLENDİRME

DÖNEM III- ENDOKRİN SİSTEM DERS KURULU



2012-2013 YILI PROGRAM DEĞERLENDİRME



DÖNEM III- ENDOKRİN SİSTEM DERS KURULU ÖNERİLER

FARMAKOLOJİ

- 6 sorunun ortalaması 4,0 olup staj başı bilgilendirme ile ders içeriğinin amaç ve öğrenim hedeflerini karşılaması düşük kalmıştır.

PATOLOJİ

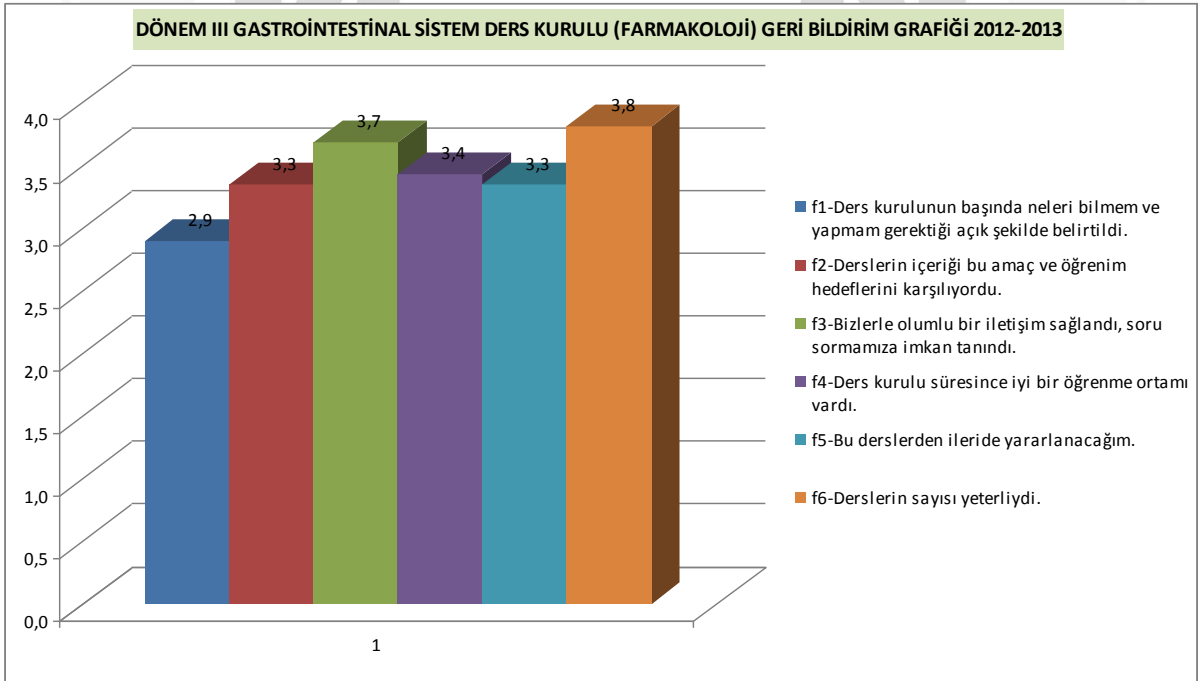
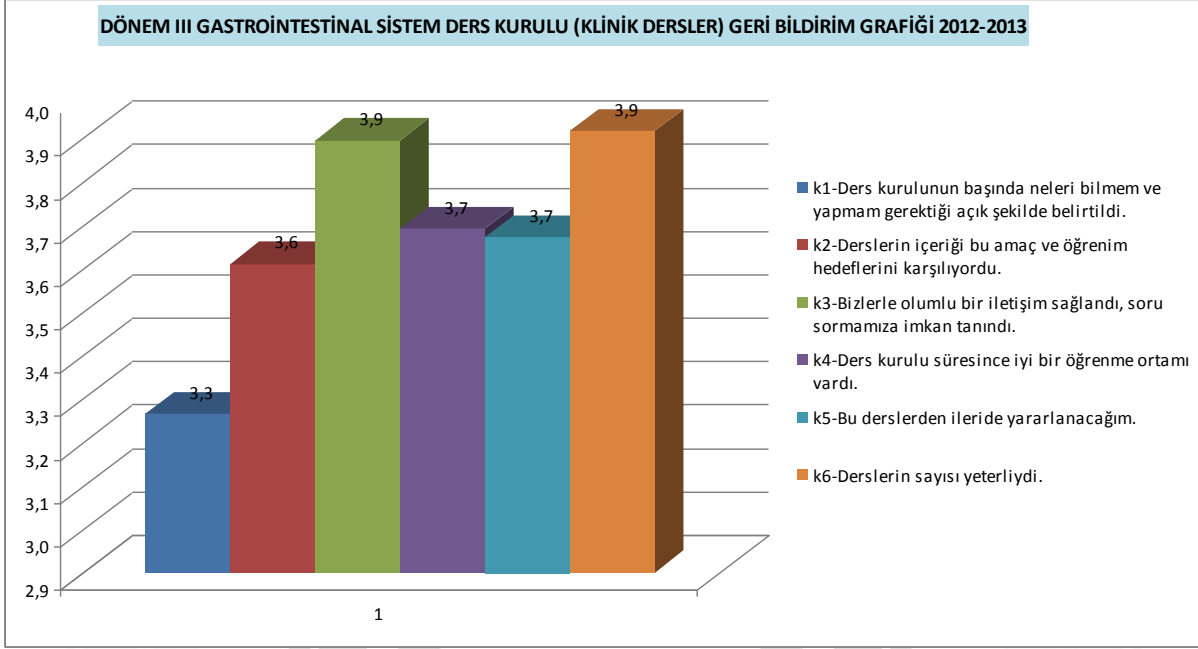
- 10 sorunun ortalaması 4,1 olup staj başı bilgilendirme ile ders içeriğinin amaç ve öğrenim hedeflerini karşılaması düşük kalmıştır.

MİKROBİYOLOJİ

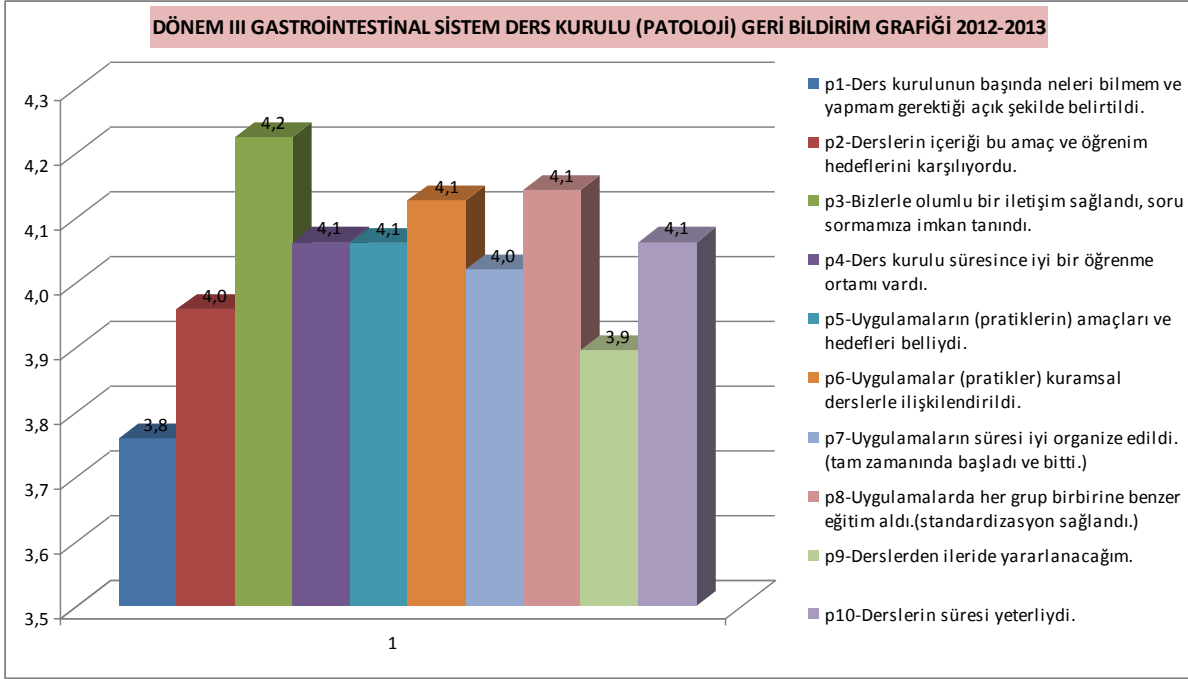
- 10 soruda 4,1 ile 4,4 arasında dağılmıştır.

2012-2013 YILI PROGRAM DEĞERLENDİRME

DÖNEM III-GASTROİNTESTİNAL SİSTEM DERS KURULU



2012-2013 YILI PROGRAM DEĞERLENDİRME



DÖNEM III-GASTROİNTESTİNAL SİSTEM DERS KURULU ÖNERİLER

KLİNİK DERSLER

- 6 sorunun ortalaması 3,7 olup, 3,9 üstünde geri bildirim yoktur. Staj başı bilgilendirme ile ders içeriğinin amaç ve öğrenim hedeflerini karşılaması dâhil tüm klinik ders içerikleri gözden geçirilmelidir.

FARMAKOLOJİ

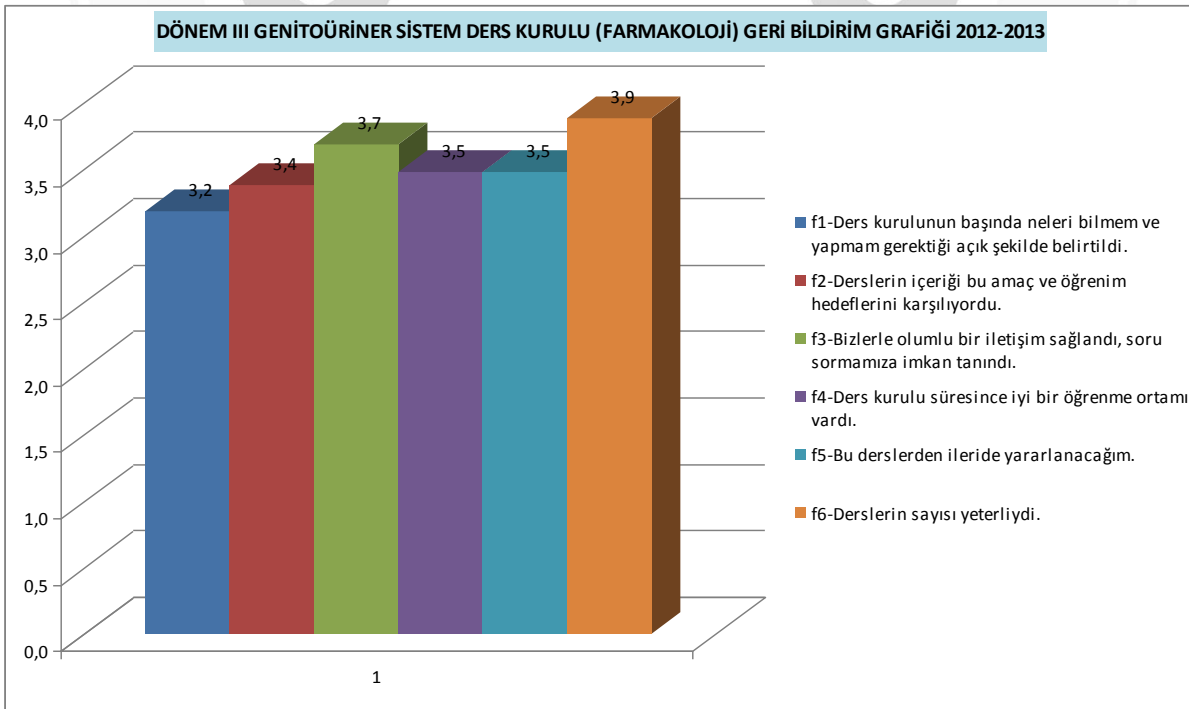
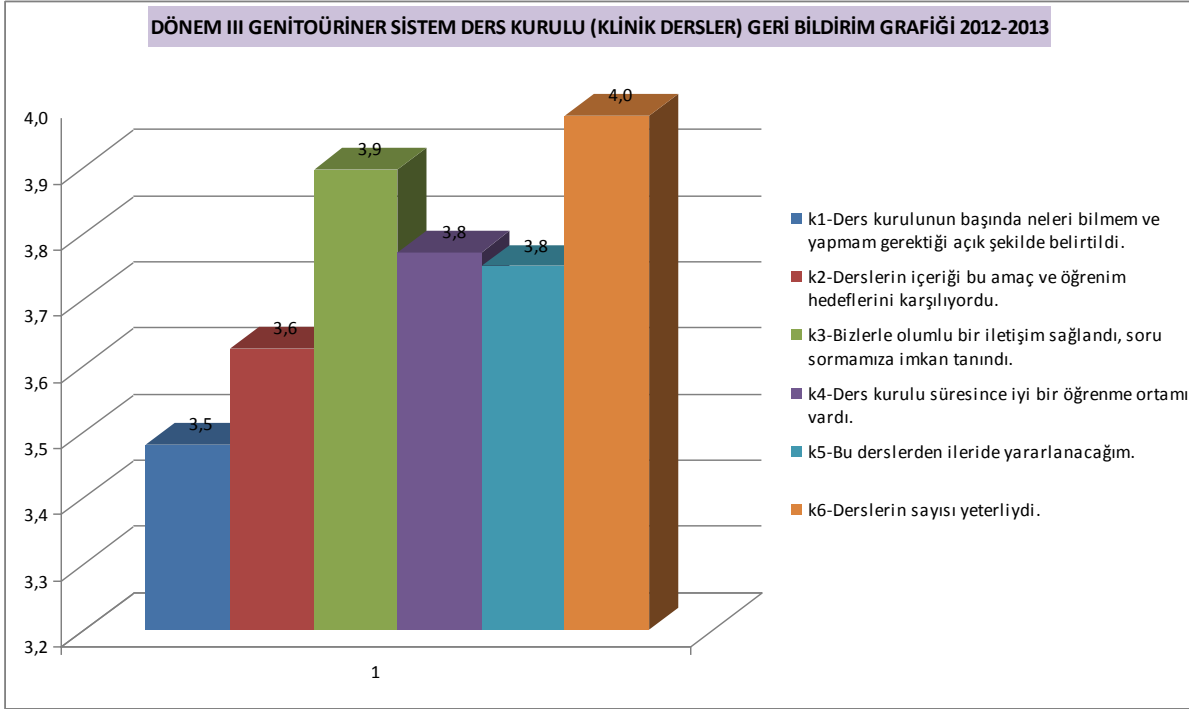
- 6 sorunun ortalaması 3,7 olup, 3,9 üstünde geri bildirim yoktur. Staj başı bilgilendirme ile ders içeriğinin amaç ve öğrenim hedeflerini karşılaması dâhil tüm klinik ders içerikleri gözden geçirilmelidir.

PATOLOJİ

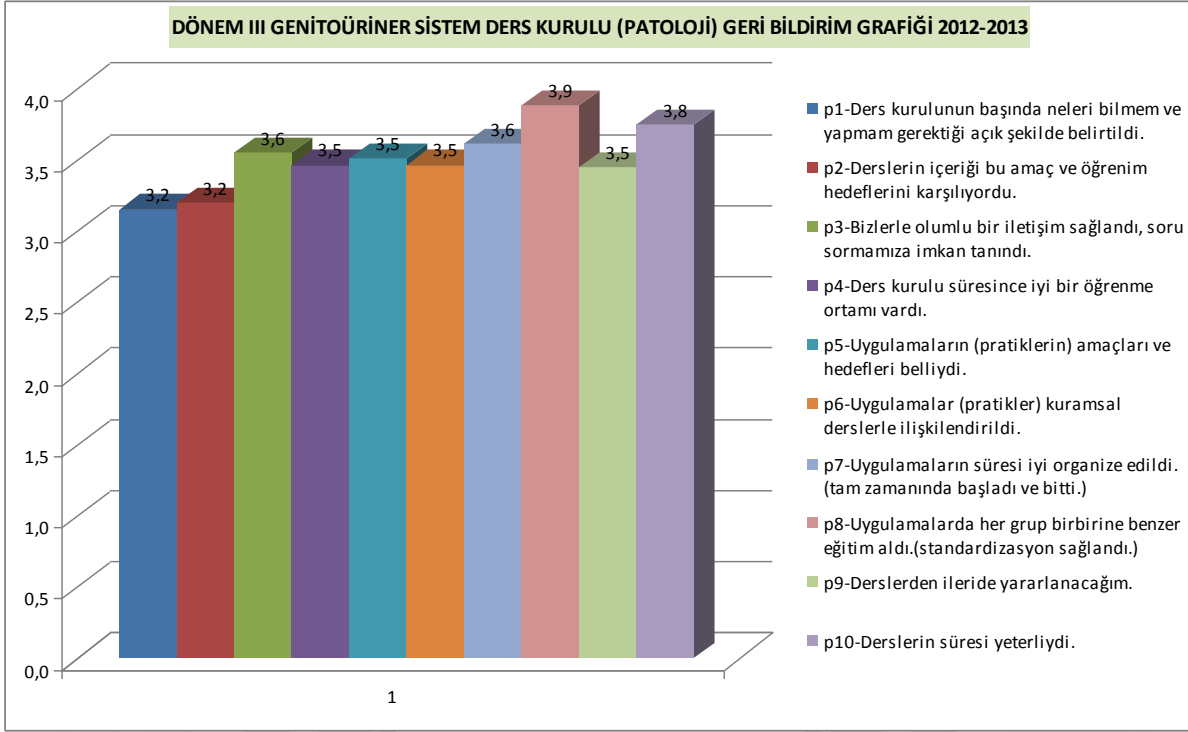
- Geri bildirimler 3,8 ile 4,2 arasında dağılmış olup, staj başındaki geri bildirim eksikliği ve derslerin ileride yararlılığı incelenmelidir.

2012-2013 YILI PROGRAM DEĞERLENDİRME

DÖNEM III-- GENİTOÜRİNER SİSTEM DERS KURULU



2012-2013 YILI PROGRAM DEĞERLENDİRME



DÖNEM III – GENİTOÜRİNER SİSTEM DERS KURULU ÖNERİLER

KLİNİK DERSLER

- 6 sorunun ortalaması 3,8 olup klinik derslerin içeriği ve temel bilimlerle uyumluluğu incelenmelidir.

FARMAKOLOJİ

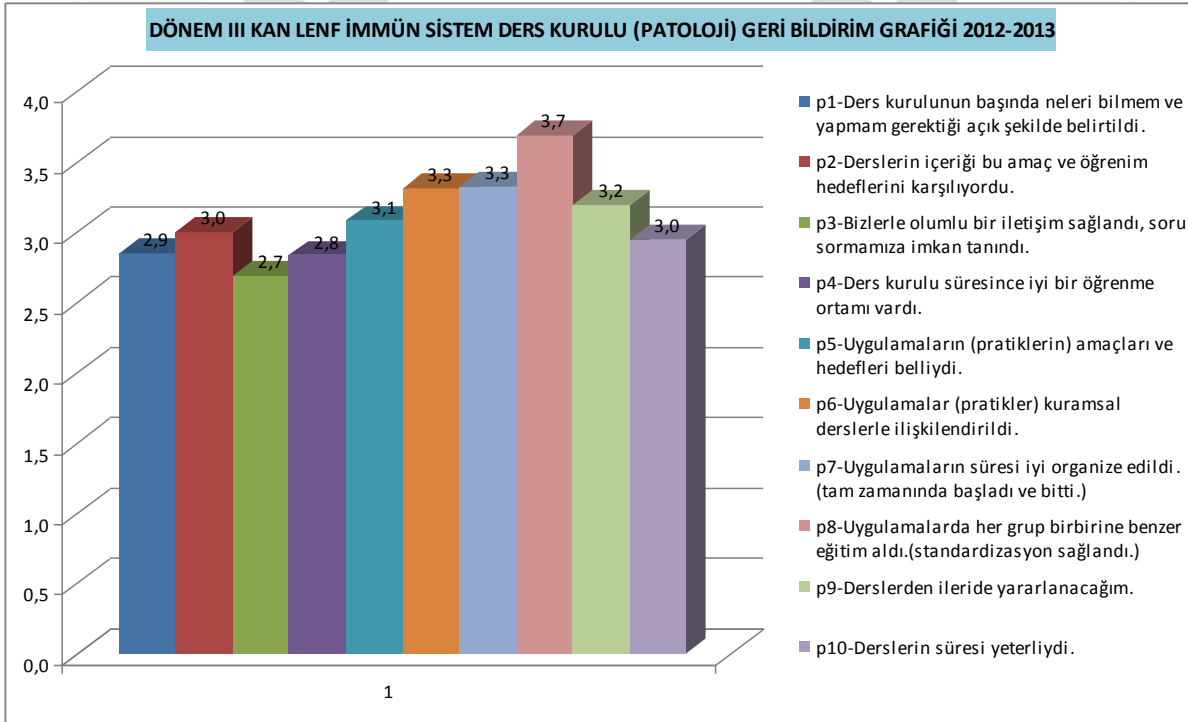
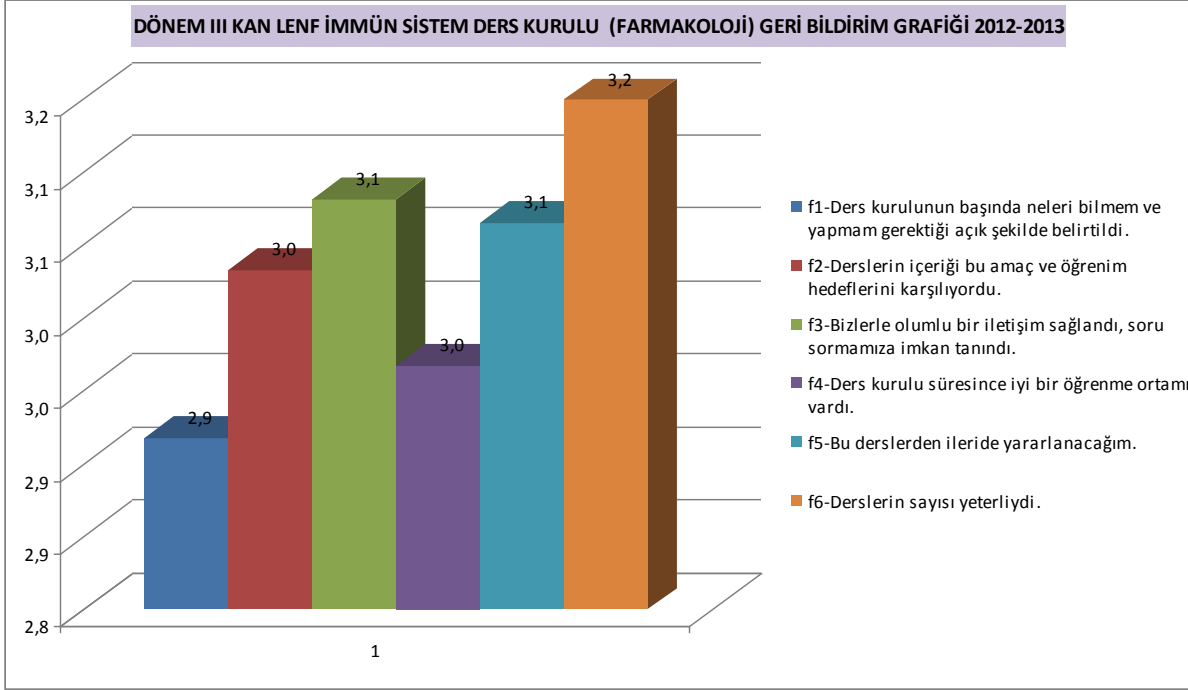
- Geri bildirimler 3,2 ile 3,9 arasında dağılmış olup, ders sayısının yeterliğine verilen 3,9 dâhil dersler ve öğrenme ortamı-iletişim gözden geçirilmelidir.

PATOLOJİ

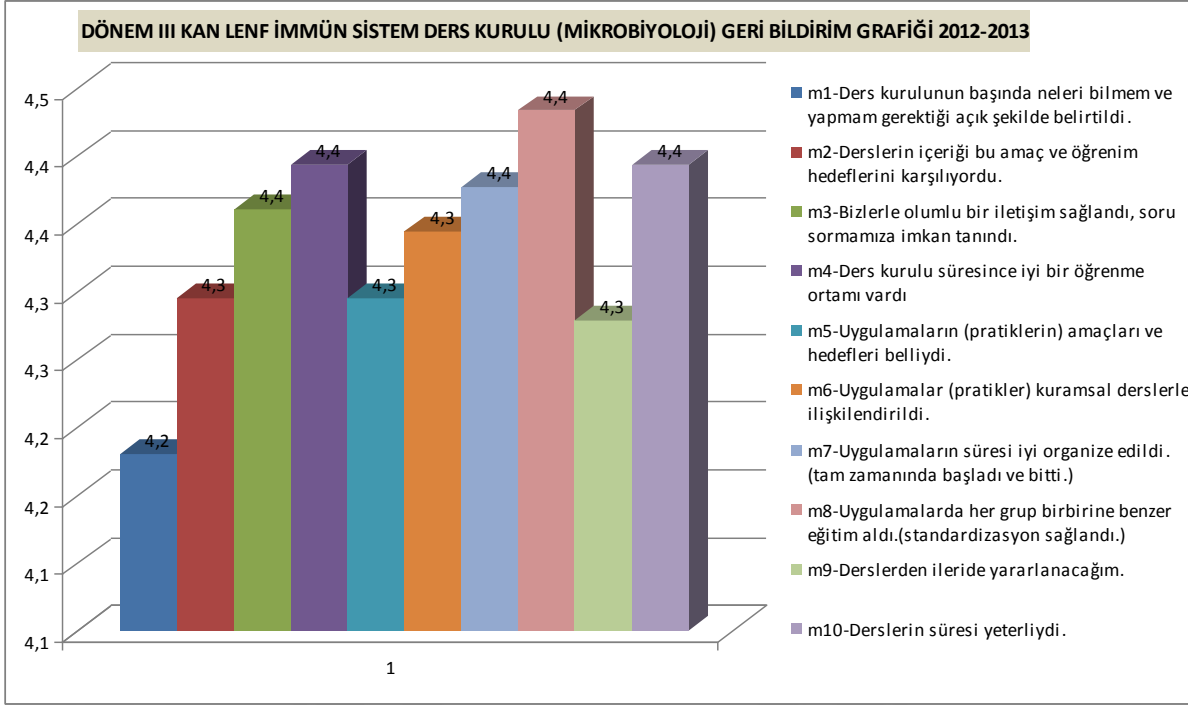
- 10 sorunun geri bildirimi 3,2 ile 3,9 arasında dağılmıştır. Kurul içindeki derslerin amaç hedef ve içeriği gözden geçirilmelidir.

2012-2013 YILI PROGRAM DEĞERLENDİRME

DÖNEM III- KAN LENF İMMÜN SİSTEM DERS KURULU



2012-2013 YILI PROGRAM DEĞERLENDİRME



DÖNEM III- KAN LENF İMMÜN SİSTEM DERS KURULU ÖNERİLER

FARMAKOLOJİ

- 6 sorunun geri bildirimlerinin dağılımı 2,9 ile 3,2 arasında olup tüm içerik gözden geçirilmelidir.

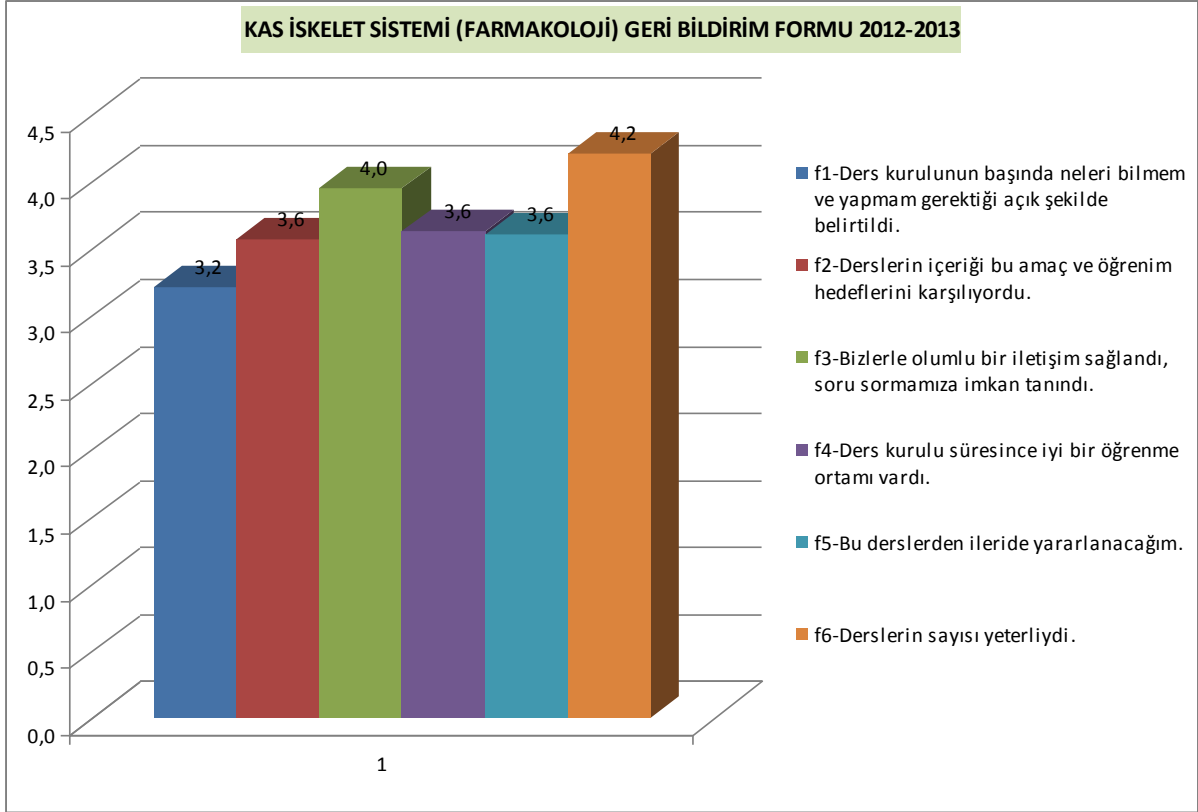
PATOLOJİ

- 10 sorunun geri bildirimi 2,7 ile 3,3 arasında dağılmıştır, sadece grupların benzer eğitim alması 3,7 dir. Kurul içindeki derslerin amacı, hedefleri ve içeriği gözden geçirilmelidir.

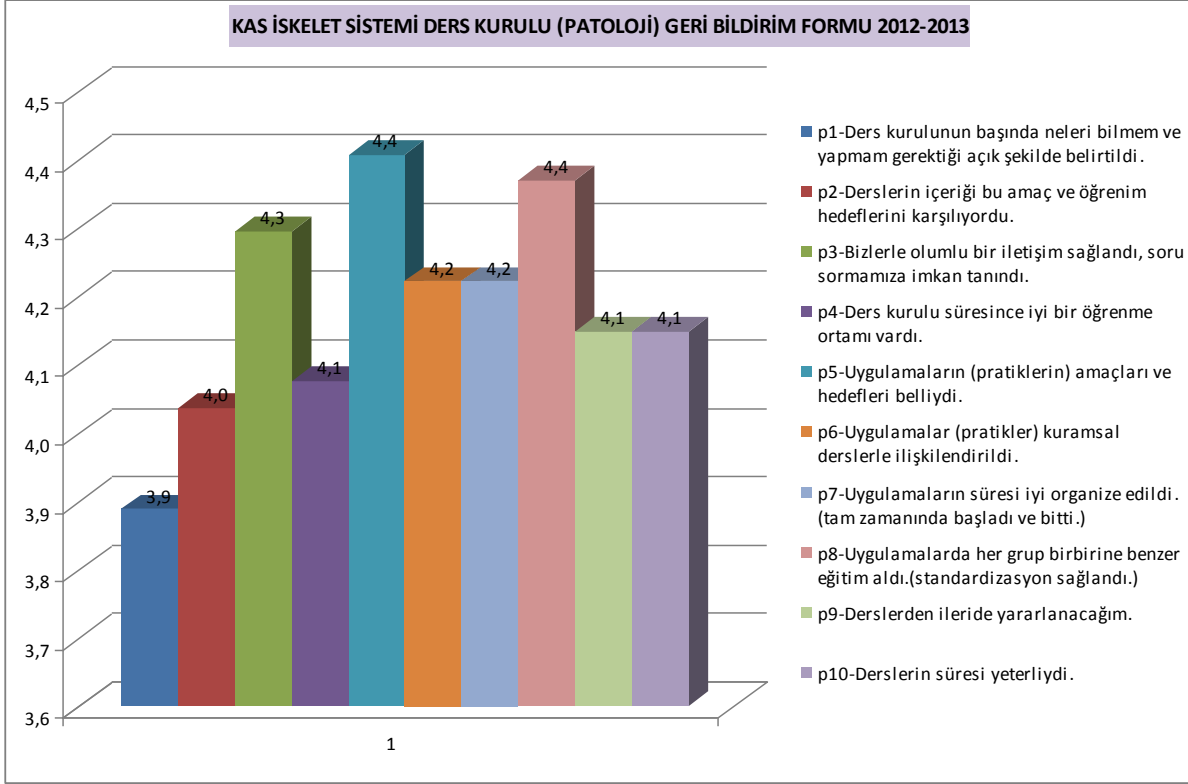
MİKROBİYOLOJİ

- 10 sorunun geri bildirimi 4,2 ile 4,4 arasında dağılmış olup staj genelindeki başarı iyi olarak değerlendirilmelidir.

DÖNEM III- KAS İSKELET SİSTEMİ DERS KURULU



2012-2013 YILI PROGRAM DEĞERLENDİRME



DÖNEM III- KAS İSKELET SİSTEMİ DERS KURULU ÖNERİLER

FARMAKOLOJİ

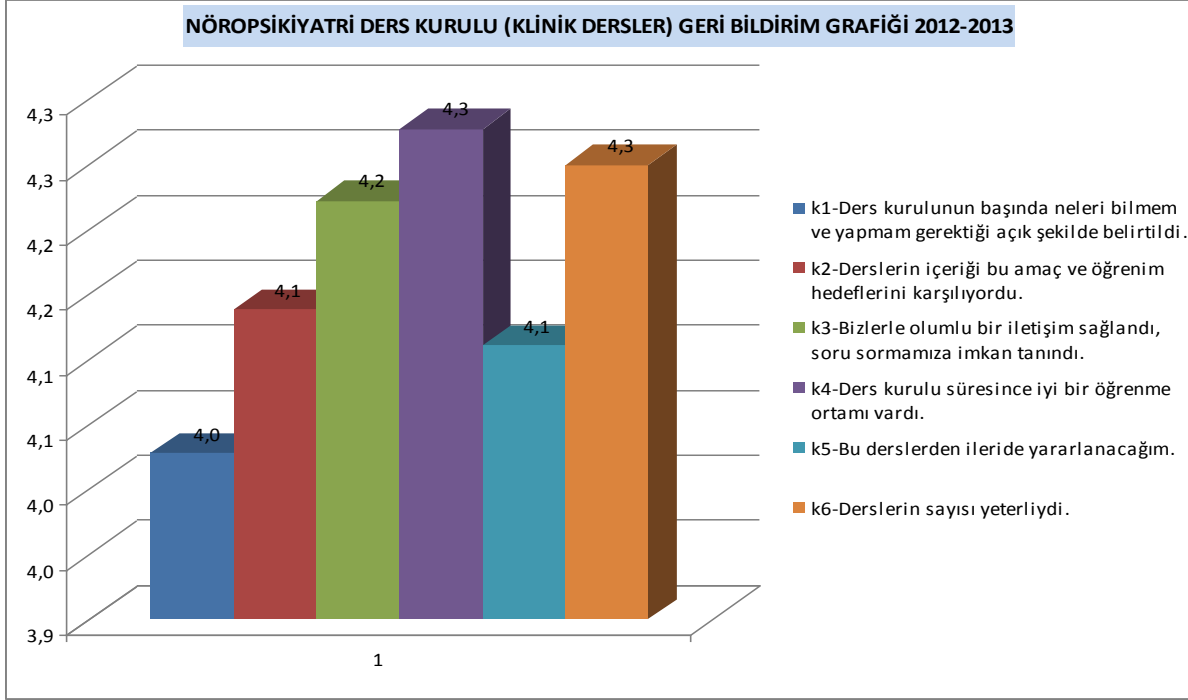
- Staj başındaki bilgilendirme 3,2 olup diğer ders sayısının yeterliliği ve olumlu iletişim dışındaki başlıklar gözden geçirilmelidir.

PATOLOJİ

- 10 sorunun 3,9 ile 4,4 arasında olup staj başı bilgilendirme ile ders içeriğinin amaç ve öğrenim hedeflerini karşılama düşük kalmıştır.

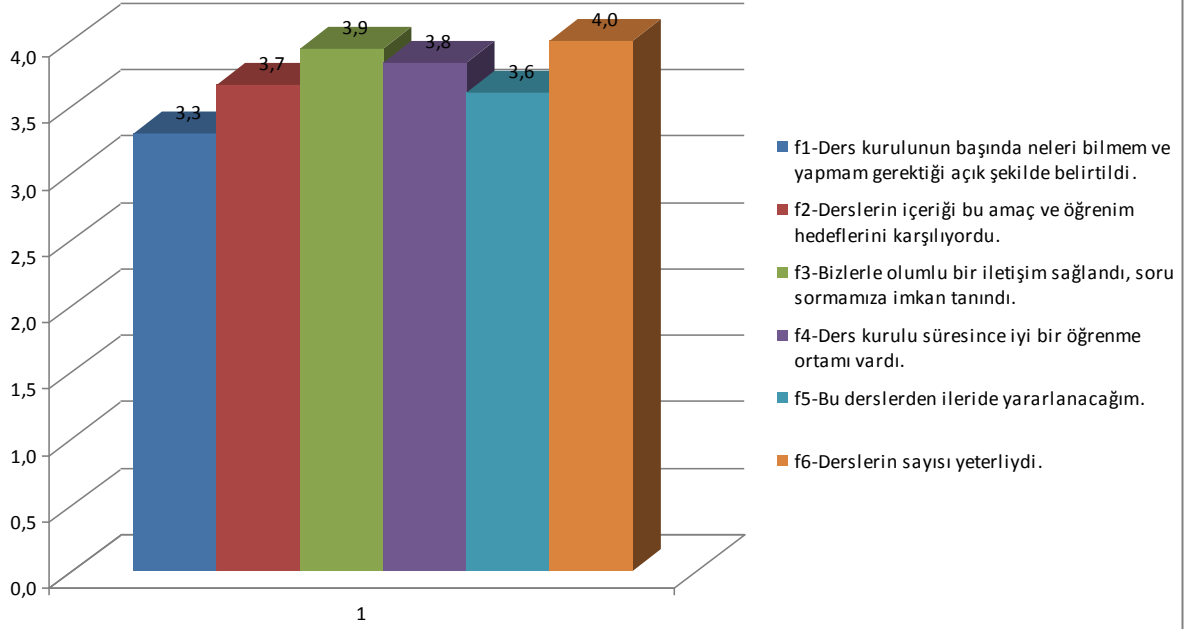
2012-2013 YILI PROGRAM DEĞERLENDİRME

DÖNEM III- NÖROPSİKİYATRİ DERS KURULU

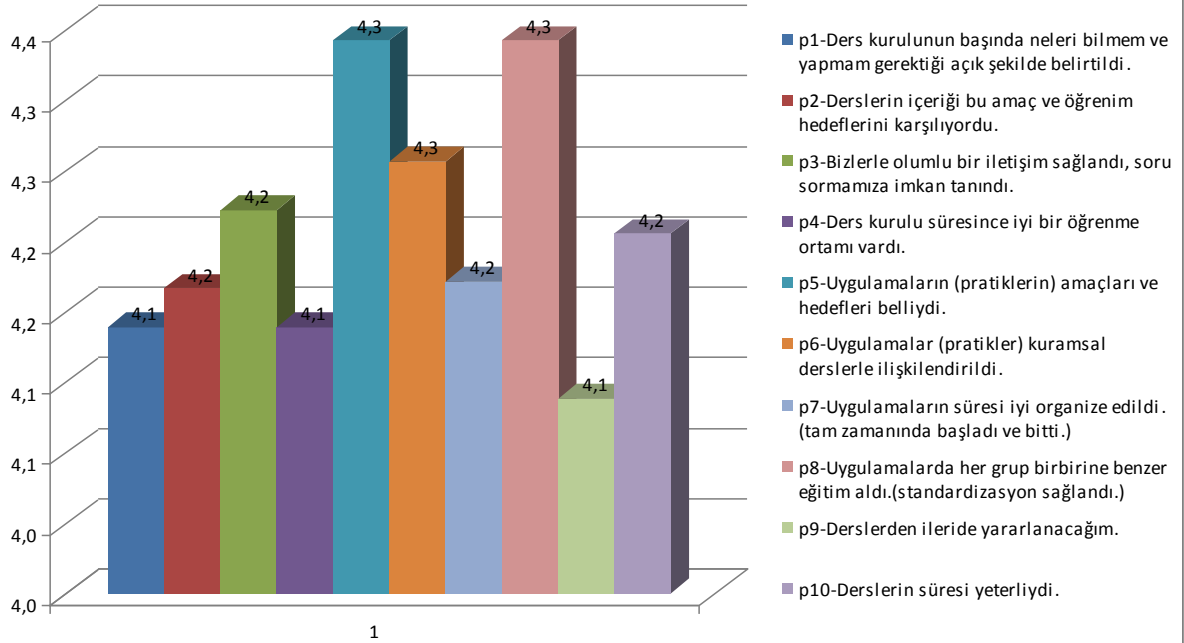


2012-2013 YILI PROGRAM DEĞERLENDİRME

NÖROPSİKİYATRİ DERS KURULU (FARMAKOLOJİ) GERİ BİLDİRİM GRAFİĞİ 2012-2013



NÖROPSİKİYATRİ DERS KURULU (PATOLOJİ) GERİ BİLDİRİM GRAFİĞİ 2012-2013



DÖNEM III- NÖROPSİKİYATRİ DERS KURULU ÖNERİLER

KLİNİK DERSLER

- 6 sorunun geri bildirimlerinin dağılımı 4,0 ile 4,3 arasında olup staj başındaki bilgilendirme içeriği gözden geçirilmelidir.

FARMAKOLOJİ

- Ders sayısı yeterliliği (4,0) hariç geri bildirimler 3,6-3,9 arasındadır. Staj başındaki bilgilendirme 3,3 olup dersler genel olarak gözden geçirilmelidir.

PATOLOJİ

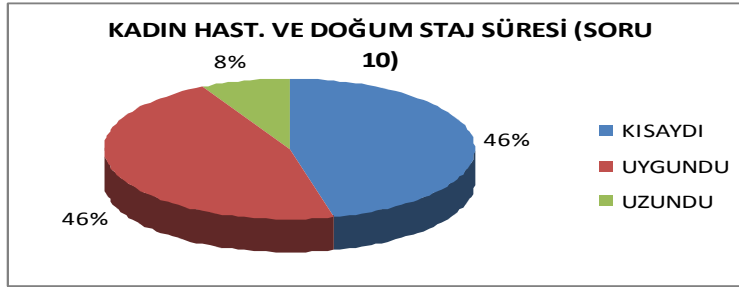
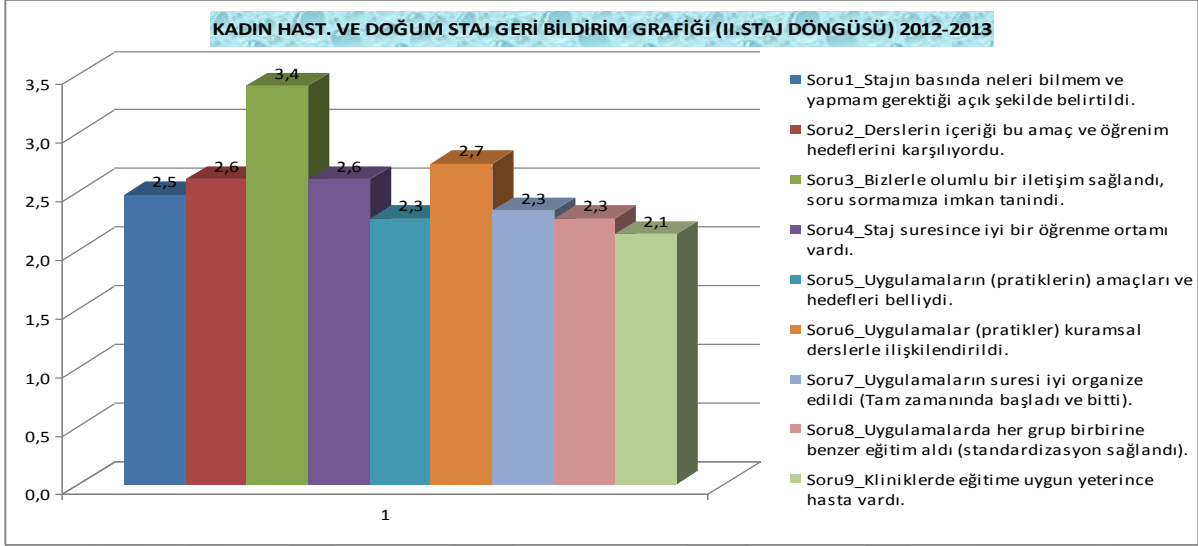
- 10 sorunun geri bildirimi 4,1 ile 4,3 arasında dağılmış olup staj genelindeki başarı iyi olarak değerlendirilmelidir.



2012-2013 YILI PROGRAM DEĞERLENDİRME

DÖNEM IV

DÖNEM IV- KADIN HASTALIKLARI VE DOĞUM STAJI



KADIN HS.VE DOĞ. STAJI (II. STAJ DÖNGÜSÜ) ÖĞRENCİ BAŞARI DURUMU

SINIF NOT ORTALAMASI: 69.79

SINAVA GİREN ÖĞRENCİ SAYISI: 48

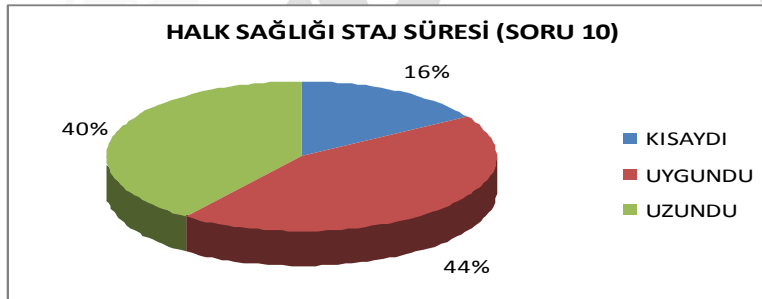
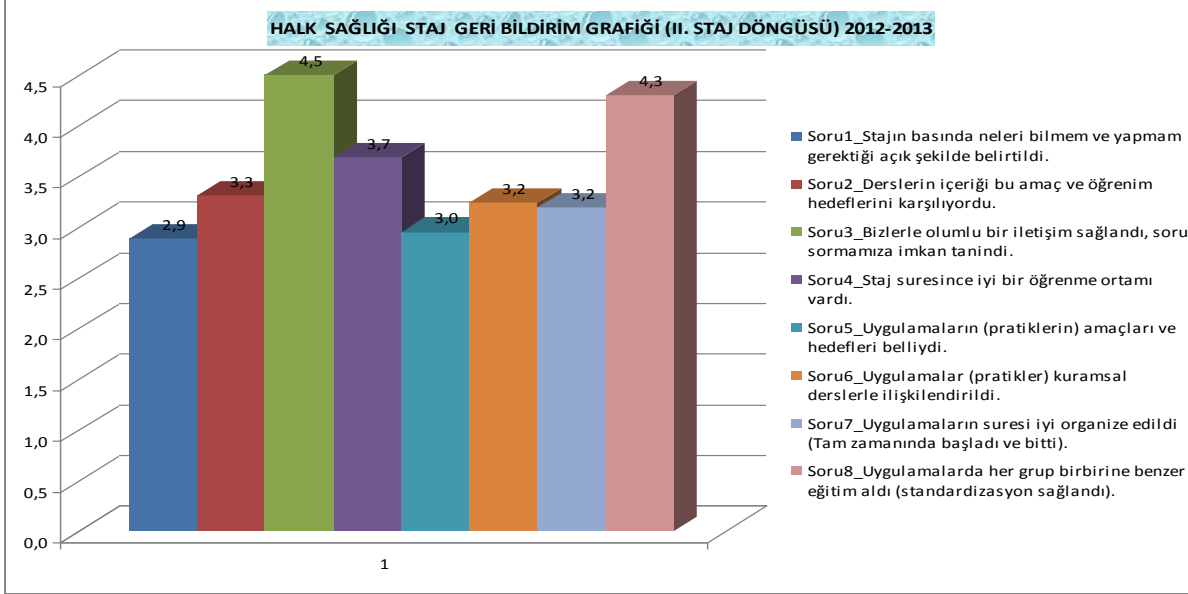
SINAVDA BAŞARILI OLAN ÖĞRENCİ SAYISI: 35

DÖNEM IV-KADIN HASTALIKLARI VE DOĞUM STAJI ÖNERİLER

- Staj geri bildiriminde en yüksek puan 3,4 ile olumlu iletişim sağlanması olup diğer puanlar 2,1 ile 2,7 arasındadır. Genel olarak geri bildirimler kötü olup tüm içeriği ile staj gözden geçirilmelidir.
- Öğrencilerin %46'sı stajı kısa bulmuştur. Geri bildirim puanlarının düşüklüğü ve stajın kısa olarak algılanması staj ders içeriğinin ve amaç-hedeflerinin yeniden değerlendirilmesi gerektiğini düşündürmektedir.

2012-2013 YILI PROGRAM DEĞERLENDİRME

DÖNEM IV- HALK SAĞLIĞI STAJI



HALK SAĞLIĞI STAJI (II. STAJ DÖNGÜSÜ) ÖĞRENCİ BAŞARI DURUMU

SINIF NOT ORTALAMASI: 70.63

SINAVA GİREN ÖĞRENCİ SAYISI: 47

SINAVDA BAŞARILI OLAN ÖĞRENCİ SAYISI: 38

(Notu 60'ın altında olan öğrencilerin notları sınıf not ortalamasına dâhil edilmemiştir.)

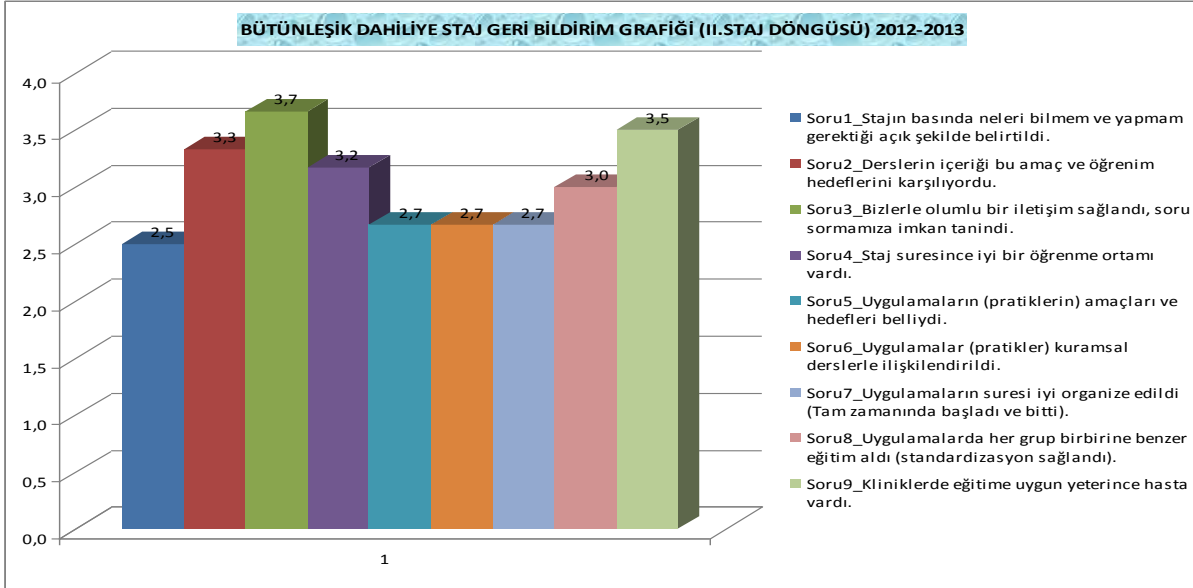
DÖNEM IV- HALK SAĞLIĞI STAJI ÖNERİLER

- Olumlu bir iletişim sağlanması, iyi bir öğrenme ortamı ve grupların benzer eğitim alması dışında geri bildirim puanlar 2,9 ile 3,3 arasındadır. Staj başındaki bilgilendirme, amaç ve öğrenim hedeflerine ulaşma başta olmak üzere uygulamalar dâhil staj içeriği gözden geçirilmelidir.

2012-2013 YILI PROGRAM DEĞERLENDİRME

- Öğrencilerin %40'ı staj süresini uzun bulmuşlardır. Eğitim programına göre staj süresinde revizyon yapılması uygun olabilir.

DÖNEM IV- BÜTÜNLEŞİK DAHİLİYE STAJI



BÜTÜNLEŞİK DAHİLİYE STAJI (II. STAJ DÖNGÜSÜ) ÖĞRENCİ BAŞARI DURUMU

SINIF NOT ORTALAMASI: 69

SINAVA GİREN ÖĞRENCİ SAYISI: 43

SINAVDA BAŞARILI OLAN ÖĞRENCİ SAYISI: 35

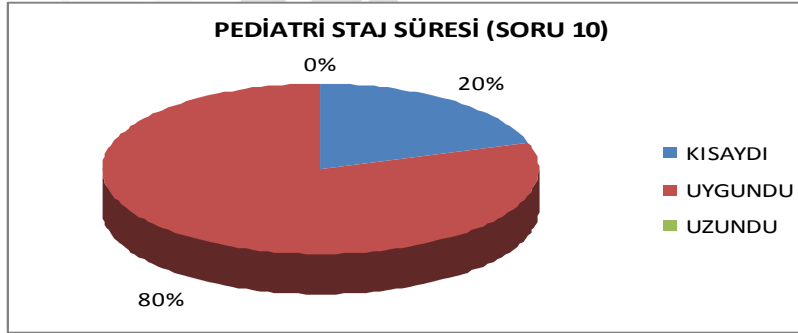
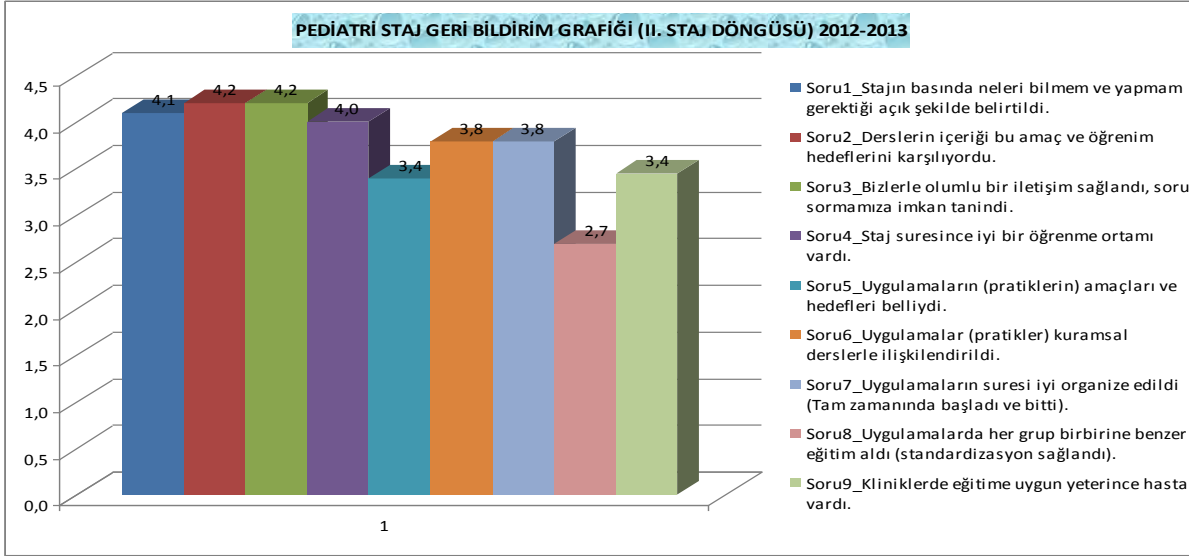
DÖNEM IV- BÜTÜNLEŞİK DAHİLİYE STAJI ÖNERİLER

- Olumlu bir iletişim sağlanması ve kliniklerde yeterince hasta olması dışında diğer soruların geri bildirimleri genel olarak yetersizdir. Stajın amaç ve hedefleri dâhil, uygulamaların etkinliği bakımından iyileştirilmesi gerekir.

2012-2013 YILI PROGRAM DEĞERLENDİRME

- Tüm öğrencilerin staj süresini kısa bulması, stajın süresinin yetersiz olduğunu ya da staj içeriğinin gereğinden fazla yoğun olduğunu düşündürmektedir. Staj içeriği amaç ve hedefler belirlenerek gözden geçirilmelidir.

DÖNEM IV- PEDIATRİ STAJI



PEDIATRİ (ÇOCUK) STAJI (II. STAJ DÖNGÜSÜ) ÖĞRENCİ BAŞARI DURUMU

SINIF NOT ORTALAMASI: 74.53

SINAVA GİREN ÖĞRENCİ SAYISI: 45

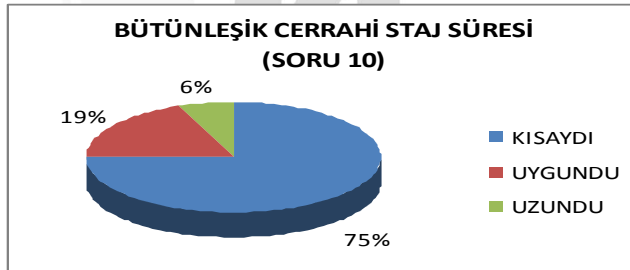
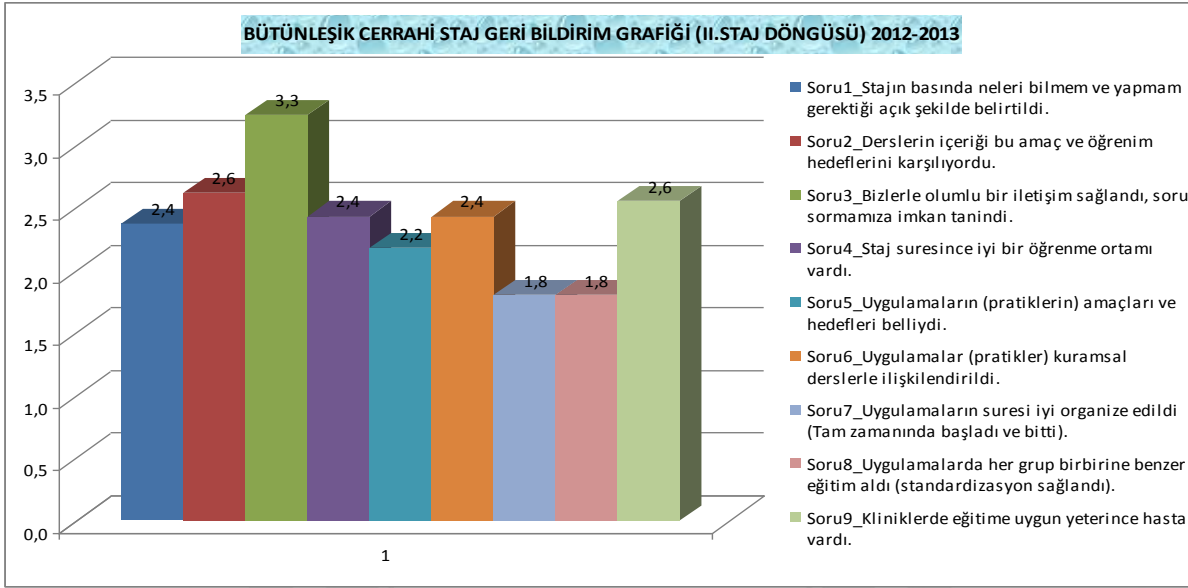
SINAVDA BAŞARILI OLAN ÖĞRENCİ SAYISI: 44

DÖNEM IV- PEDIATRİ STAJI ÖNERİLER

- Uygulamaların amaç ve hedeflerinin ne olduğu (3,4 puan) yanında gruplar arası benzer eğitim verilmesinde (2,7 puan) sorunlar olduğu izlenmektedir. Klinik eğitime uygun hasta mevcudiyeti (3,4 puan) de dikkate alınmalıdır.
- Öğrencilerin %80'i staj süresini uygun bulmuştur.

2012-2013 YILI PROGRAM DEĞERLENDİRME

DÖNEM IV-BÜTÜNLEŞİK CERRAHİ STAJI



BÜTÜNLEŞİK CERRAHİ STAJI (II. STAJ DÖNGÜSÜ) ÖĞRENCİ BAŞARI DURUMU

SINIF NOT ORTALAMASI: 73.57

SINAVA GİREN ÖĞRENCİ SAYISI: 35

SINAVDA BAŞARILI OLAN ÖĞRENCİ SAYISI: 35

DÖNEM IV-BÜTÜNLEŞİK CERRAHİ STAJI ÖNERİLER

- Olumlu bir iletişim sağlanması (3,3 puan) en iyi geri bildirim puanı olmakla birlikte diğer soruların geri bildirimleri genel olarak çok yetersizdir (1,8-2,6 puan). Uygulamalar başta olmak üzere stajın yeniden yapılandırılması için çalışma yapılmalıdır.

2012-2013 YILI PROGRAM DEĞERLENDİRME

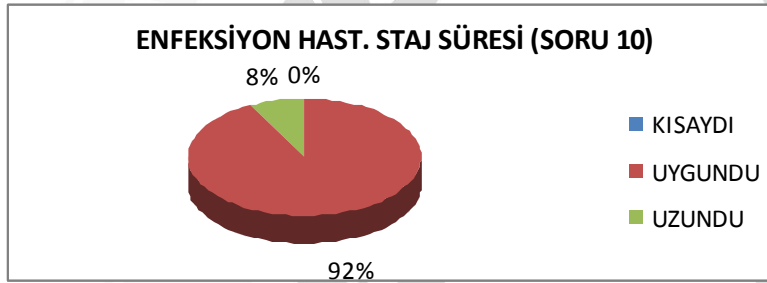
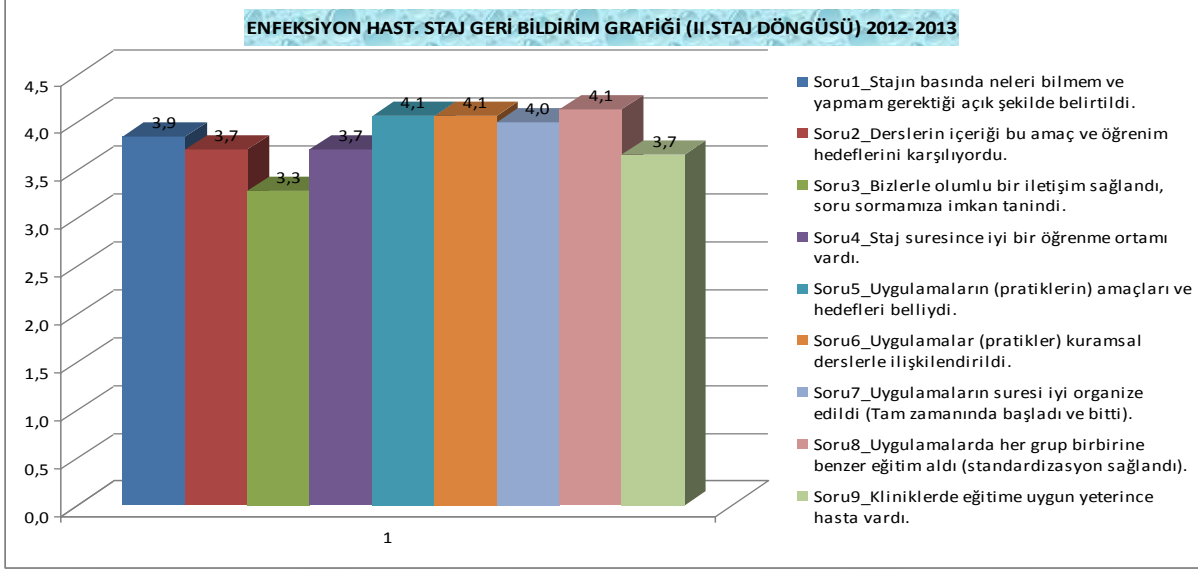
- Öğrencilerin %75'inin staj süresini kısa bulması, stajın süresinin yetersiz olduğunu ya da staj içeriğinin gereğinden fazla yoğun olduğunu düşündürmektedir. Staj içeriği amaç ve hedefler belirlenerek gözden geçirilmelidir.
- Tüm olumsuz geri bildirimle rağmen sınavda %100 başarı olması, Ölçme Değerlendirme Kurulu tarafından değerlendirilmelidir.



2012-2013 YILI PROGRAM DEĞERLENDİRME

DÖNEM V

DÖNEM V-ENFEKSİYON HASTALIKLARI STAJI



ENFEKSİYON HAST. STAJI (II. STAJ DÖNGÜSÜ) ÖĞRENCİ BAŞARI DURUMU

SINIF NOT ORTALAMASI: 78.48

SINAVA GİREN ÖĞRENCİ SAYISI: 29

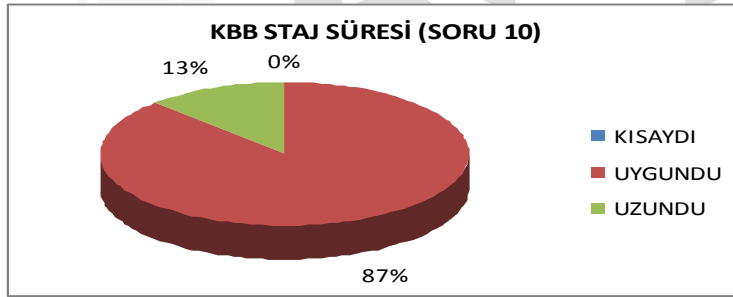
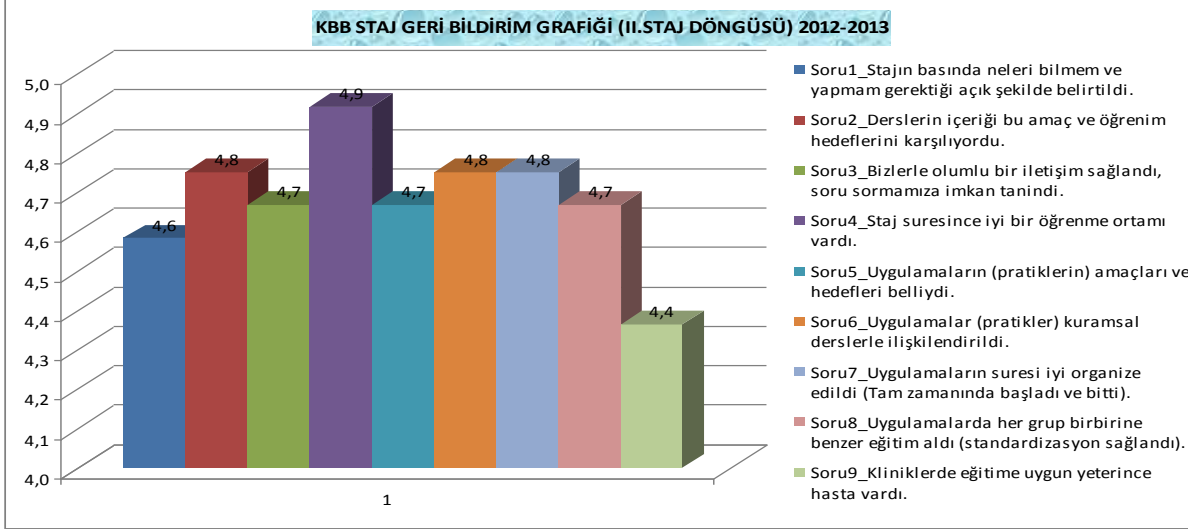
SINAVDA BAŞARILI OLAN ÖĞRENCİ SAYISI: 29

DÖNEM V-ENFEKSİYON HASTALIKLARI STAJI ÖNERİLER

- Staj geri bildiriminde olumlu bir iletişim sağlanması geri bildiriminin 3,3 puan olması dışında, diğer puanlar 3,7 ile 4,1 arasındadır. İletişimin neden diğer puanlardan düşük olduğu irdelenmelidir.
- Öğrencilerin %92'si staj süresinin uygun bulmuşlardır. Başarı %100'dür.

2012-2013 YILI PROGRAM DEĞERLENDİRME

DÖNEM V- KBB STAJI



KBB STAJI (II. STAJ DÖNGÜSÜ) ÖĞRENCİ BAŞARI DURUMU

SINIF NOT ORTALAMASI: 73,9

SINAVA GİREN ÖĞRENCİ SAYISI: 31

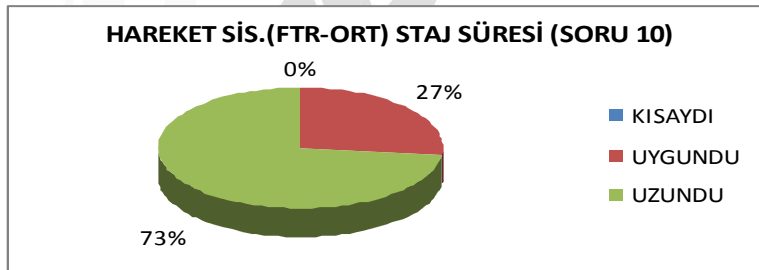
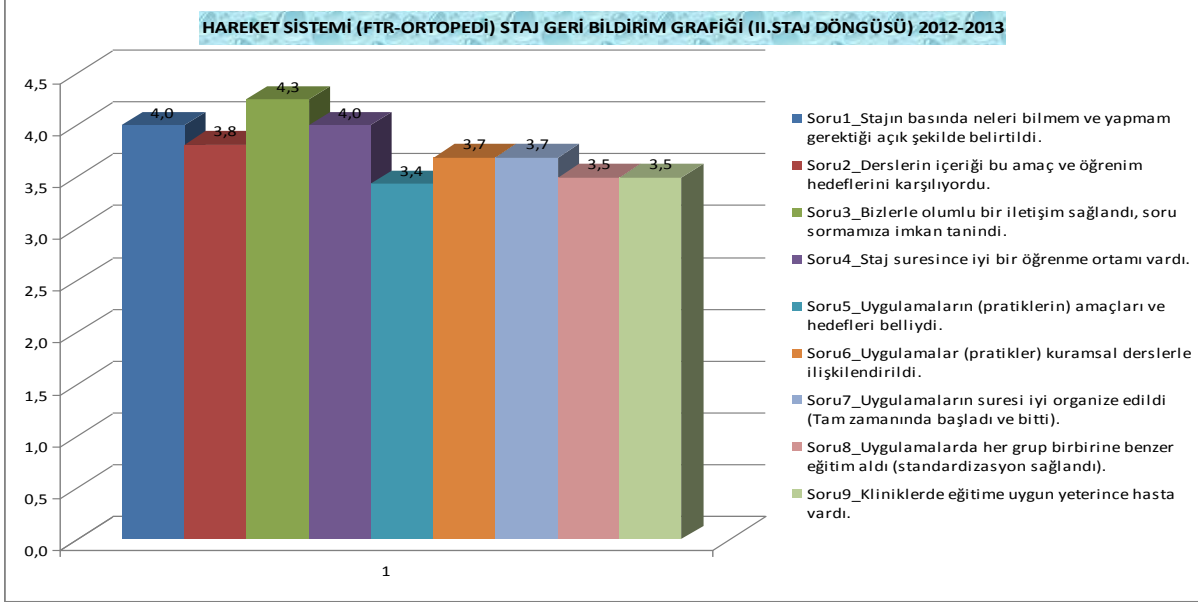
SINAVDA BAŞARILI OLAN ÖĞRENCİ SAYISI: 31

DÖNEM V- KBB STAJI ÖNERİLER

- Genel olarak geri bildirim puanları yüksektir. En düşük puan 4,4 ile klinik eğitime uygun yeterince hasta olmadığıdır (4,4 puan). Hasta sayısı yüksek bir klinik olmasına rağmen bu puanın göreceli olarak düşüklüğünün, uygulamaların yapılandırılmasındaki eksikliklerden mi olduğu değerlendirilmelidir.
- Öğrencilerin %87'si staj süresinin uygun bulmuşlardır. Başarı %100'dür.

2012-2013 YILI PROGRAM DEĞERLENDİRME

DÖNEM V- HAREKET SİSTEMİ (FTR-ORTOPEDİ) STAJI



HAREKET SİS.(FTR-ORT) STAJI (II. STAJ DÖNGÜSÜ) ÖĞRENCİ BAŞARI DURUMU

SINIF NOT ORTALAMASI: 74.32

SINAVA GİREN ÖĞRENCİ SAYISI: 22

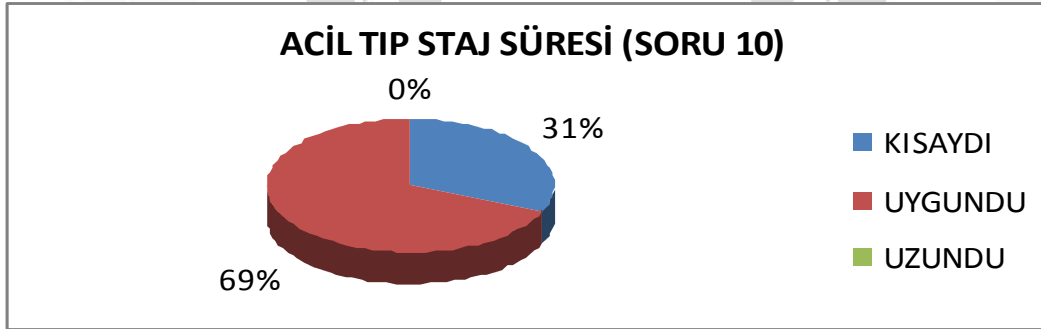
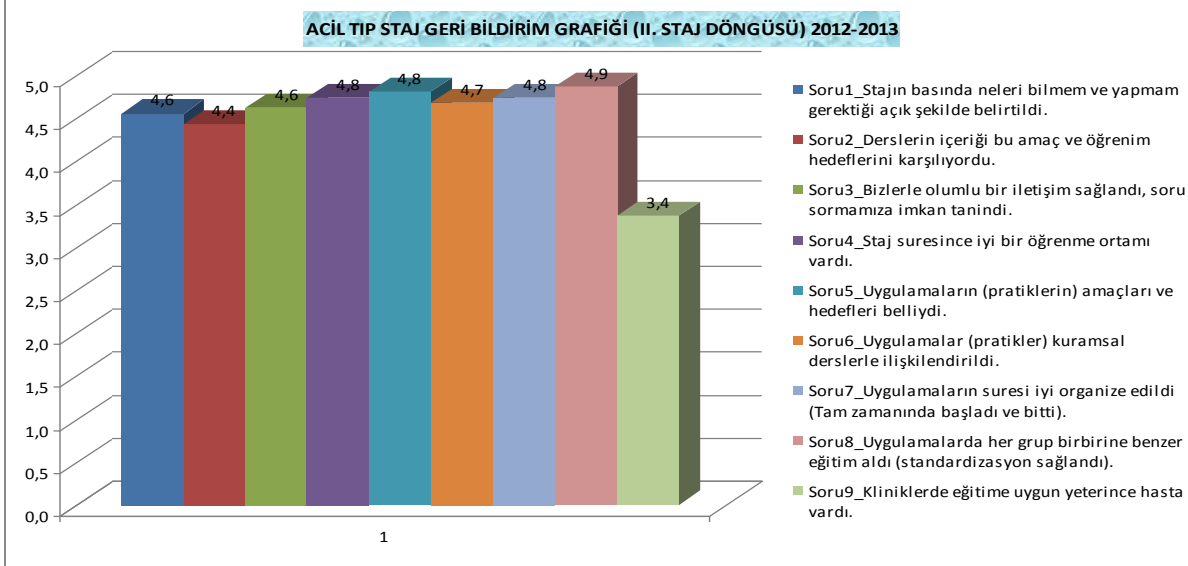
SINAVDA BAŞARILI OLAN ÖĞRENCİ SAYISI: 2

DÖNEM V- HAREKET SİSTEMİ (FTR-ORTOPEDİ) STAJI

- Genel olarak geri bildirim puanları 3,5 ile 4,3 arasındadır. Uygulamalarla ilgili geri bildirimlerin daha düşük olduğu dikkati çekmektedir. Uygulama eğitimleri yeniden yapılandırılmalıdır.
- Öğrencilerin %73'ü staj süresinin uzun olduğunu belirtmişlerdir. Staj içeriği ve öğrenim hedefleri gözden geçirilmelidir.

2012-2013 YILI PROGRAM DEĞERLENDİRME

DÖNEM V-ACİL TIP STAJI



ACİL TIP STAJI (II. STAJ DÖNGÜSÜ) ÖĞRENCİ BAŞARI DURUMU

SINIF NOT ORTALAMASI: 71.58

SINAVA GİREN ÖĞRENCİ SAYISI: 26

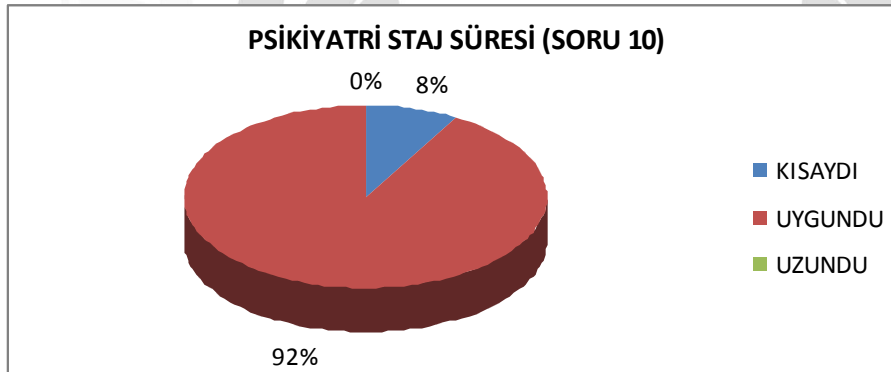
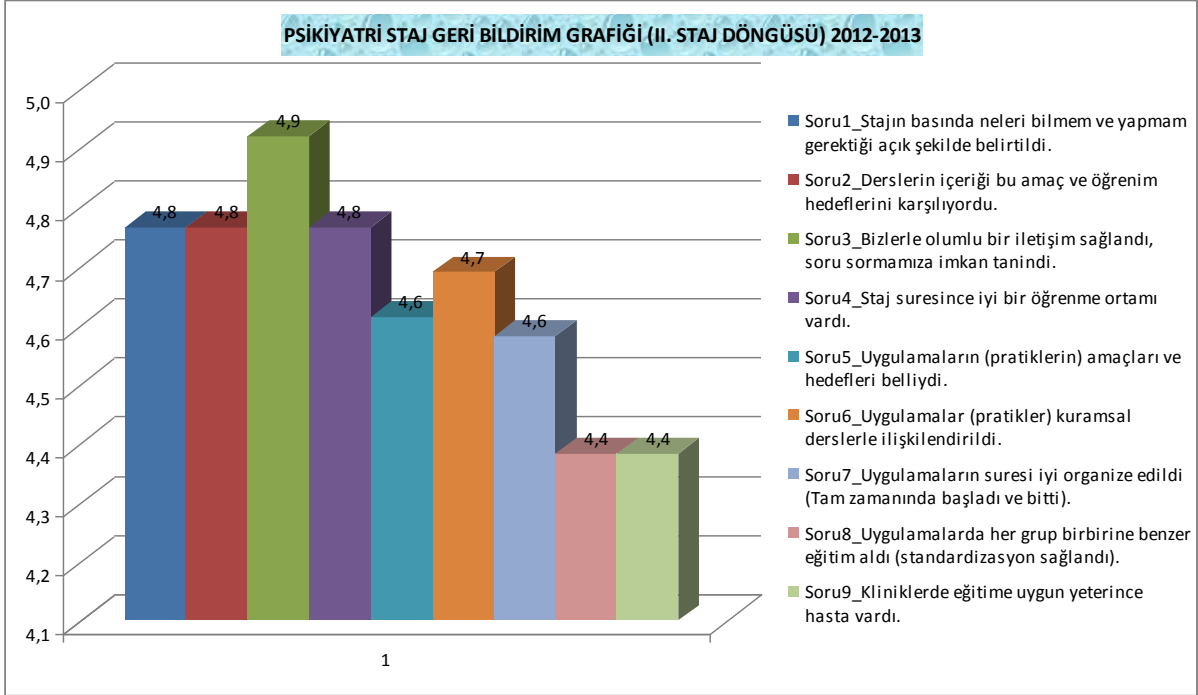
SINAVDA BAŞARILI OLAN ÖĞRENCİ SAYISI: 18

DÖNEM V-ACİL TIP STAJI ÖNERİLER

- Genel olarak geri bildirim puanları 4,4 ile 4,9 arasında olup oldukça iyidir. Kliniklerde eğitime uygun yeterince hasta varlığına 3,4 puan verilmiştir ki staj programına bakıldığında uygulamaların klinikte yatak başı yapılması yerine simülasyon laboratuvarlarında olduğu görülmektedir. İlgili soru değiştirilmeli ya da puan dikkate alınmamalıdır.
- Öğrencilerin %31'i staj süresini kısa bulmaktadır. Amaç ve hedeflere göre program içeriği gözden geçirilmeli ya da dönem 5 içindeki staj süresi üzerinde çalışılmalıdır.

2012-2013 YILI PROGRAM DEĞERLENDİRME

DÖNEM V- PSİKIYATRİ STAJI

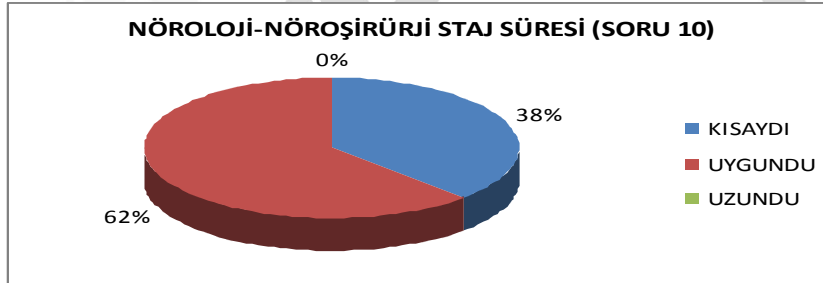
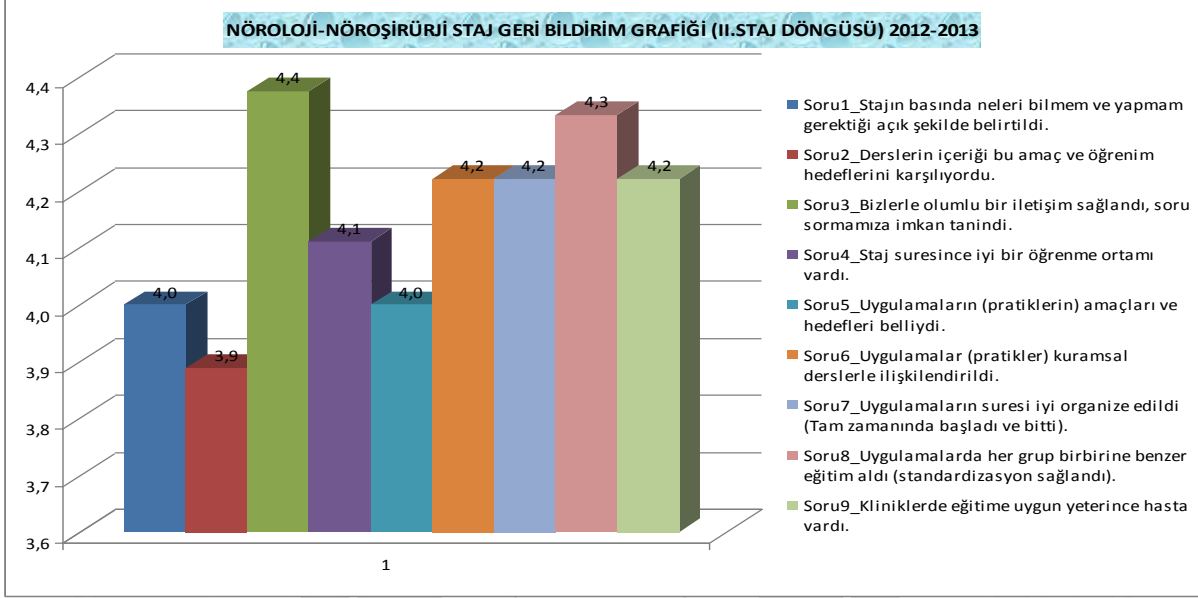


DÖNEM V- PSİKIYATRİ STAJI ÖNERİLER

- Genel olarak geri bildirim puanları 4,4 ile 4,9 arasında olup oldukça iyidir. Kliniklerdeki hasta ve uygulamaların standardizasyonu en düşük puanlardır. Uygulamaların verimliliğini daha da artırmak için çalışma yapılabilir.
- Öğrencilerin %92'si staj süresinin uygun bulmuşlardır.

2012-2013 YILI PROGRAM DEĞERLENDİRME

DÖNEM V- NÖROLOJİ-NÖROŞİRÜRJİ STAJI

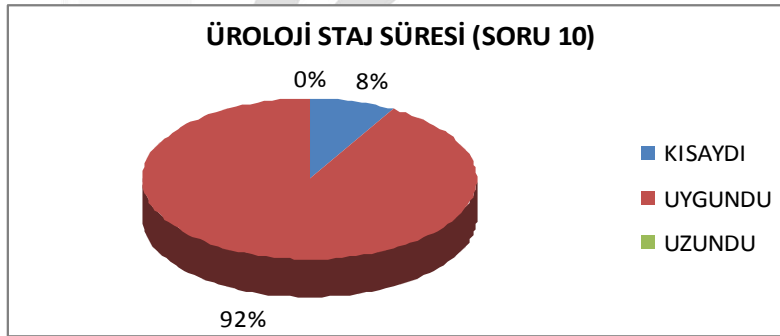
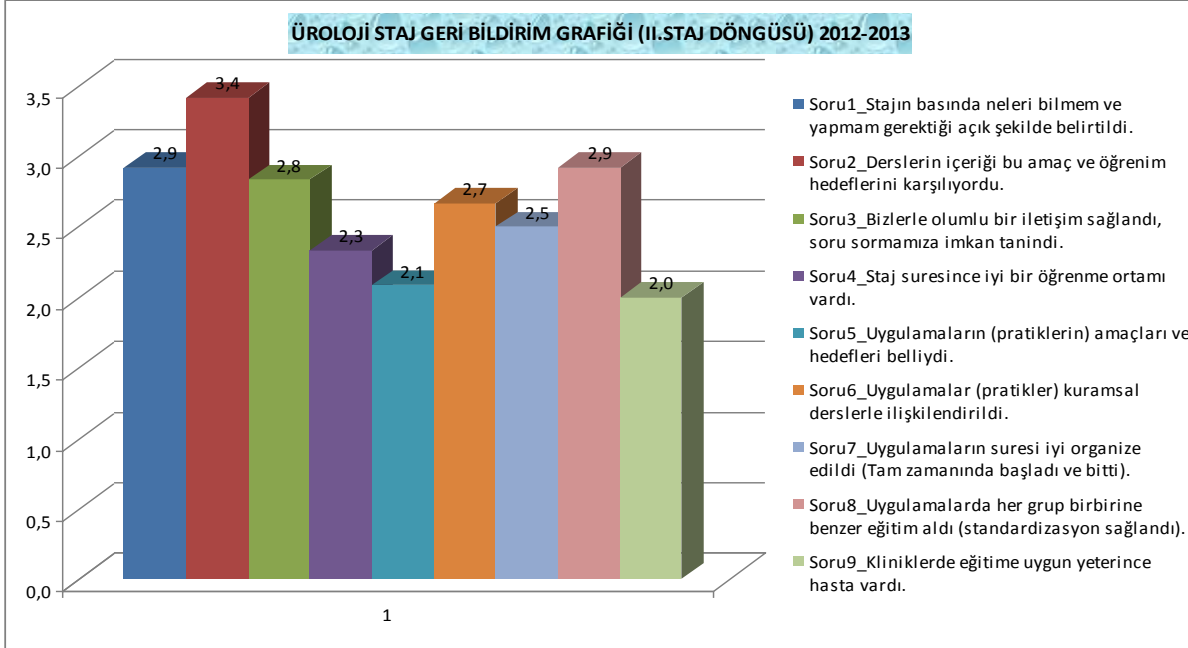


DÖNEM V- NÖROLOJİ-NÖROŞİRÜRJİ STAJI ÖNERİLER

- Genel olarak bakıldığında geri bildirim puanlarının ortalaması 4.14 olmakla birlikte staj başındaki bilgilendirme ile ders ve uygulamaların amaç ve öğrenim hedeflerinde eksiklik var olabileceği dikkati çekmektedir. Program içeriğinin ve derslerin amaç ve hedeflerinin gözden geçirilmesi uygun olacaktır.
- Öğrencilerin %38'i staj süresinin kısa olduğunu belirtmişlerdir. Amaç ve hedeflere göre program içeriği gözden geçirilmeli ya da dönem 5 içindeki staj süresi üzerinde çalışılmalıdır.

2012-2013 YILI PROGRAM DEĞERLENDİRME

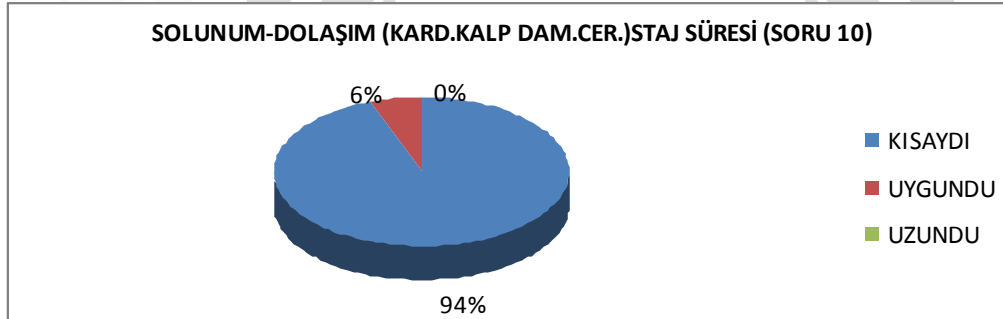
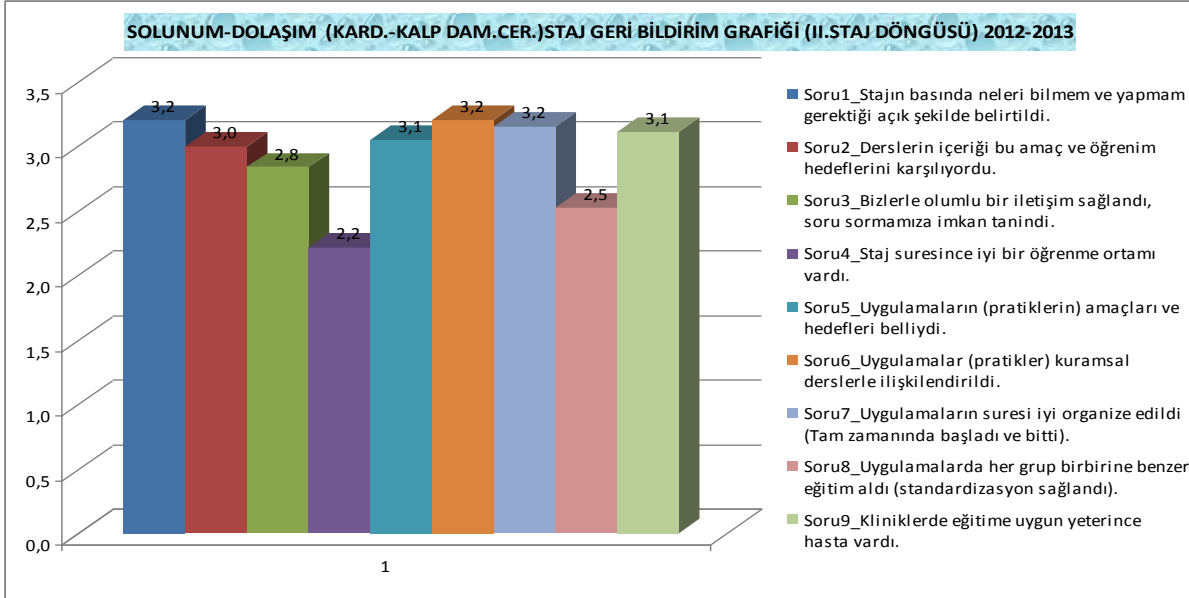
DÖNEM V-ÜROLOJİ STAJI



DÖNEM V-ÜROLOJİ STAJI ÖNERİLER

- Dönem 5 stajları içinde geri bildirim puanı en düşük olan stajdır. Ortalama puan 2,6 olmakla birlikte amaç ve hedefler ile uygulamalarda sorunlar olduğu görülmektedir. Staj içeriğinin amaç ve hedefler dâhil gözden geçirilmesi uygun olacaktır.

DÖNEM V- SOLUNUM-DOLAŞIM (KARDİYOLOJİ-KALP DAMAR CERRAHİSİ) STAJI

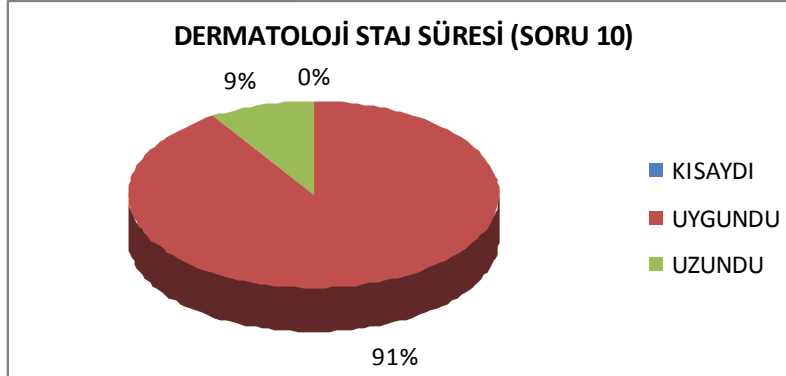
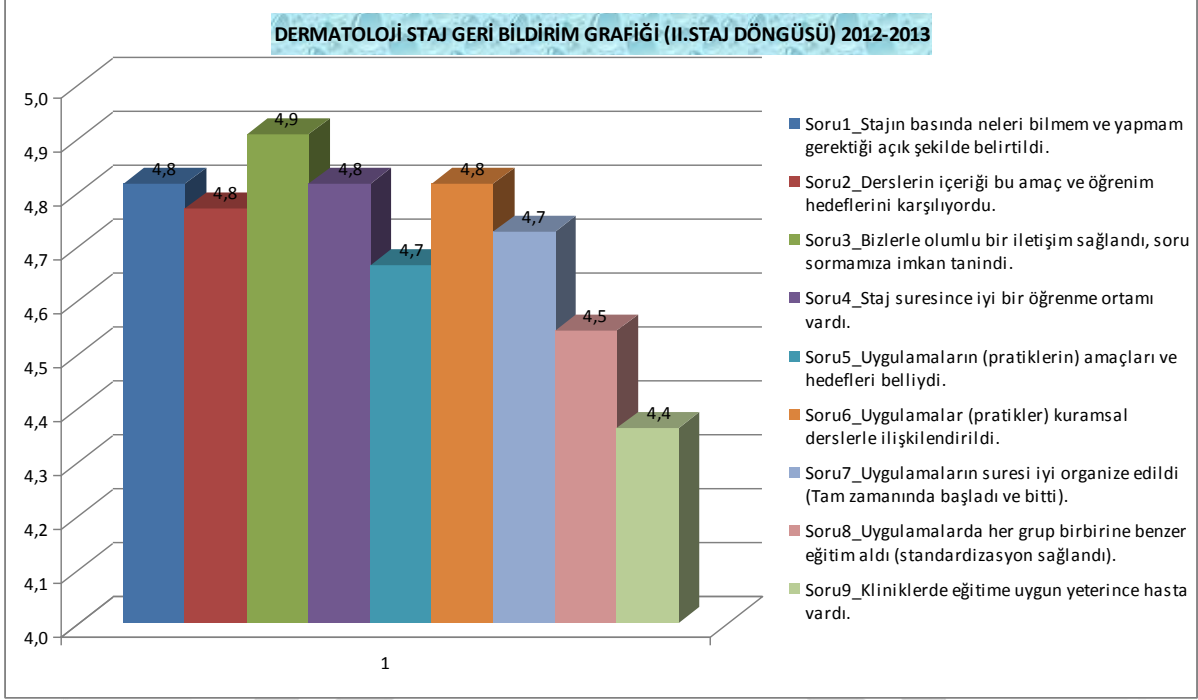


DÖNEM V- SOLUNUM-DOLAŞIM STAJI

- İyi bir öğrenme ortamının varlığı (2,2 puan) ve uygulamalardaki standardizasyonda (2,5 puan) sorunlar olduğu görülmektedir. Genel ortalama 3 civarında olup stajın amaç ve hedeflere yönelik içeriği ile uygulamaların programlanması gözden geçirilmelidir.
- Öğrencilerin %92'si staj süresini kısa bulmuşlardır. Amaç ve hedeflere göre program içeriği gözden geçirilmeli ya da dönem 5 içindeki staj süresi üzerinde çalışılmalıdır.

2012-2013 YILI PROGRAM DEĞERLENDİRME

DÖNEM V- DERMATOLOJİ STAJI

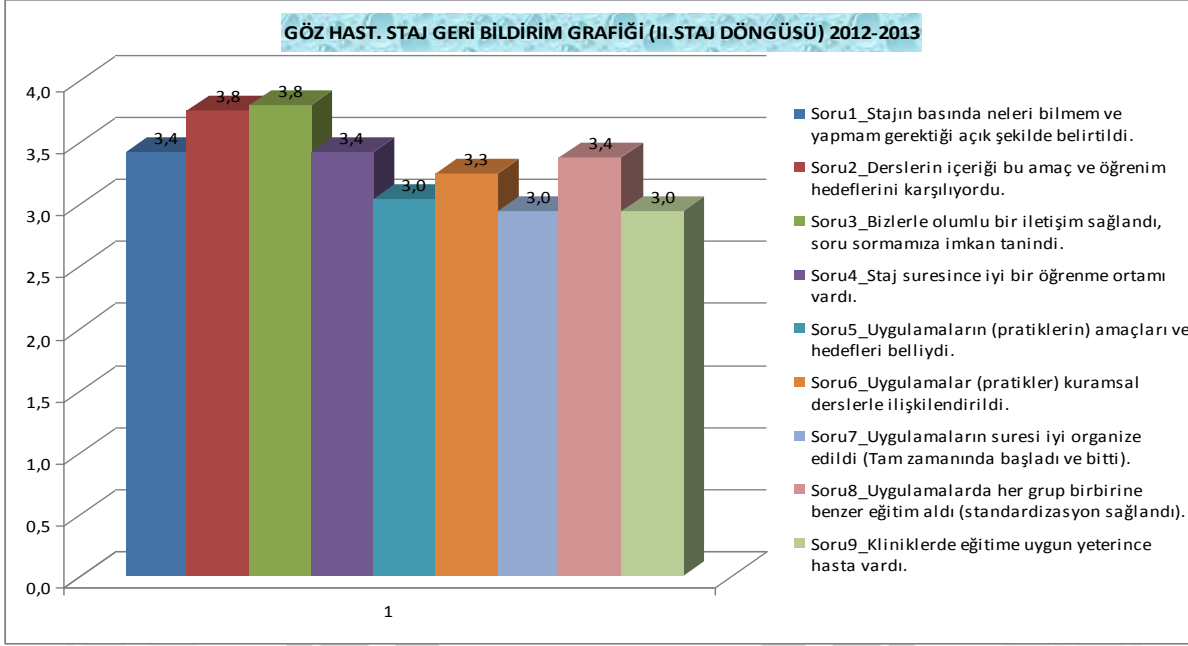


DÖNEM V- DERMATOLOJİ STAJI

- Genel olarak geri bildirim puanları 4,4 ile 4,9 arasında olup oldukça iyidir. Kliniklerde eğitime uygun yeterince hasta varlığına 4,4 puan verilmiştir, yatak başı eğitim ile olabilecek eksikliklerin nedeni analiz edilip uygulama eğitimleri yeniden yapılandırılabilir.
- Öğrencilerin %91'i staj süresinin uygun bulmuşlardır.

2012-2013 YILI PROGRAM DEĞERLENDİRME

DÖNEM V -GÖZ HASTALIKLARI STAJI

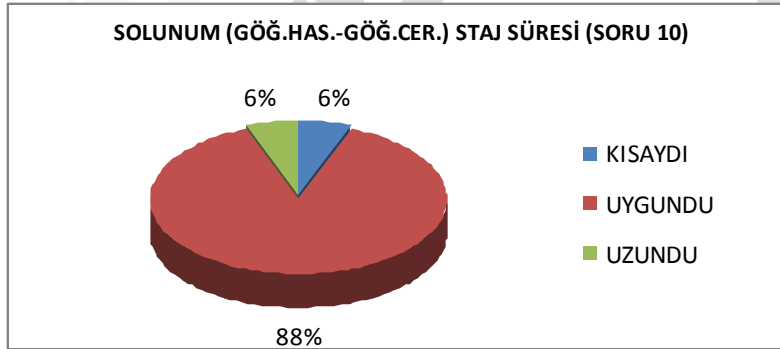
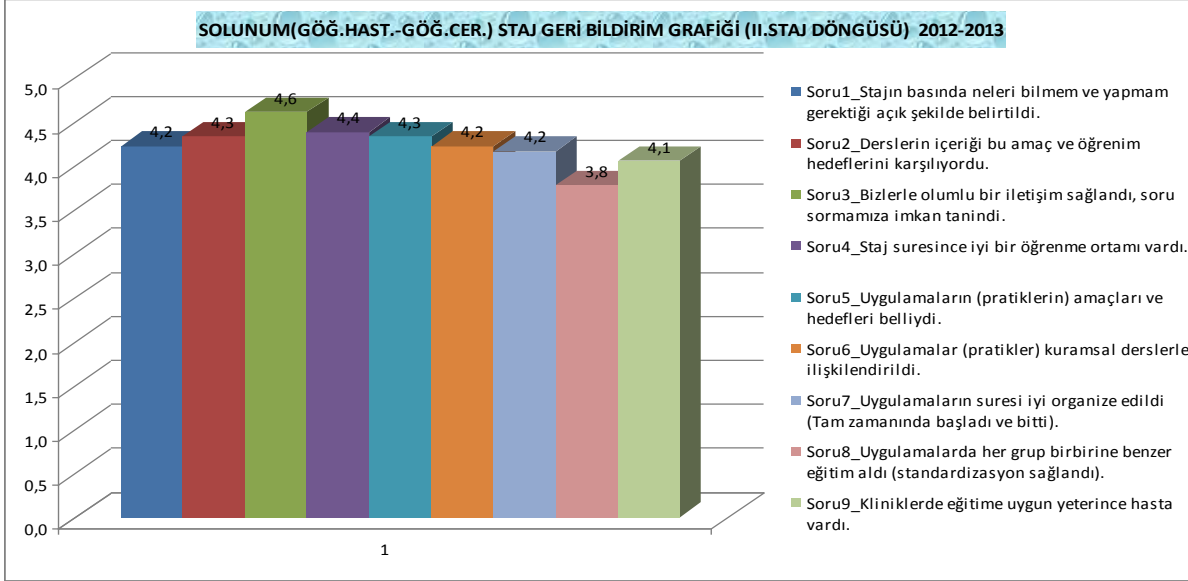


DÖNEM V -GÖZ HASTALIKLARI STAJI

- Genel ortalama 3.44 puan olmakla birlikte uygulamalar eğitimleri ile ilgili puanlar en düşük olanlardır. Klinik ve polikliniklerdeki hasta başı eğitimlerin iyileştirilmesi uygun olacaktır.
- Öğrencilerin %87'si staj süresinin uygun bulmuşlardır.

2012-2013 YILI PROGRAM DEĞERLENDİRME

DÖNEM V- SOLUNUM (GÖĞÜS HASTALIKLARI-GÖĞÜS CERRAHİSİ) STAJI



SOLUNUM(GÖĞ.HAST.-GÖĞ.CER.) STAJI (II. STAJ DÖNGÜSÜ) ÖĞRENCİ BAŞARI DURUMU

SINIF NOT ORTALAMASI: 80.24

SINAVA GİREN ÖĞRENCİ SAYISI: 25

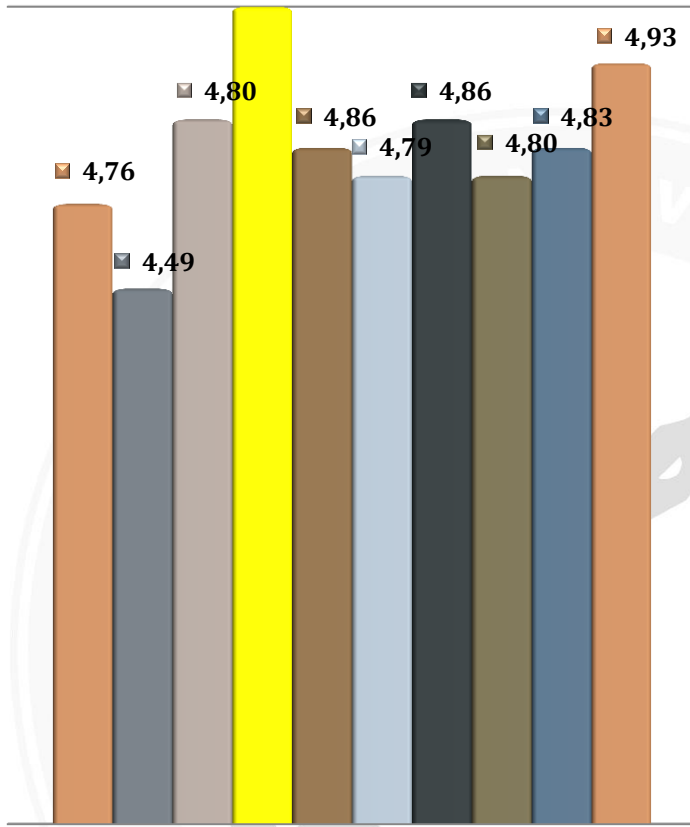
SINAVDA BAŞARILI OLAN ÖĞRENCİ SAYISI: 24

DÖNEM V- SOLUNUM (GÖĞÜS HASTALIKLARI-GÖĞÜS CERRAHİSİ) STAJI

- Genel ortalama 4.23 puan olmakla birlikte geri bildirim puanları dengelidir. En düşük puan 3,8 ile gruplar arası eğitim benzerliği olup uygulama eğitimlerinin standardizasyonu için çaba harcanabilir.
- Öğrencilerin %88'i staj süresinin uygun bulmuşlardır.

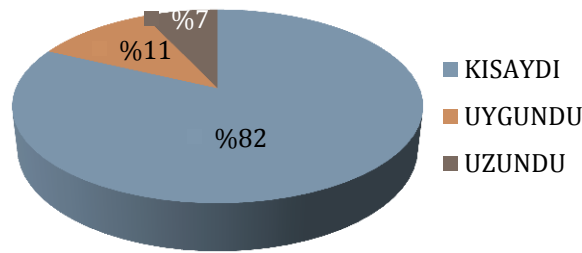
DÖNEM V RASYONEL FARMAKOTERAPİ STAJI

DÖNEM V RASYONEL FARMAKOTERAPİ STAJ GERİ BİLDİRİM GRAFİĞİ



1. Stajın başında genel amaç ve hedefler anlaşılır bir şekilde açıklandı.
2. Staj boyunca sunumlar ve uygulamalar için fiziki altyapı yeterliydi.
3. Stajın başında geçme-kalma kriterleri anlaşılır şekilde açıklandı.
4. Öğretim üyelerinin öğrencilere davranışları genel olarak olumluuydu.
5. Öğretim üyeleri konularını anlaşılır bir şekilde anlattı.
6. Öğretim üyelerine sunumlar dışında da kolayca ulaşabildim.
7. Staj içinde yapılan sunumlar, staj uygulamaları için gerekli ve uygulamalarla uyumluuydu.
8. Stajda yeni ve mesleğim açısından önemli bilgi ve beceriler edindim.
9. Staj amaç ve hedeflerime uygun olarak gerçekleşti.
10. Sınavlar stajın amaç ve hedeflerine uygundu.

RASYONEL FARMAKOTERAPİ STAJ SÜRESİ (SORU11)



RASYONEL FARMAKOLOJİ STAJI ÖNERİLER

Rasyonel farmakoterapi stajında staj boyunca sunumlar ve uygulamalar için fiziki alt yapı yeterliydi maddesi 4,49 puan almıştır. Alt yapı olanakları gözden geçirilebilir. Öğrenciler stajın süresini kısa bulmuştur.

2012-2013 YILI PROGRAM DEĞERLENDİRME

DÖNEM VI

12 aylık dönemi kapsayan "Aday Doktorluk" döneminde yapılan stajlar ile ilgili geri bildirim alınmadığı tespit edilmiştir. Dönem 6 stajlarının, hekimlik mesleğine atılma öncesindeki önemi büyük olup bilgi, beceri ve davranışların geliştirilmesi ve iyileştirilmesi için geri bildirim alınması uygulanmasına mutlaka yeniden başlanmalıdır.



KÜÇÜK GRUP UYGULAMALARININ DEĞERLENDİRİLMESİ



2012-2013 YILI PROGRAM DEĞERLENDİRME

PROBLEME DAYALI ÖĞRENİM

Öğrenci memnuniyeti

Öğrencilerin "PDÖ aşağıda belirtilen konularda sizlere ne ölçüde katkı sağlamıştır?" sorusuna verdikleri yanıt skor ortalamaları aşağıda sunulmuştur (Tablo 1). Öğrencilerin genel memnuniyeti 3,76 dır.

	Ortalama Puan	SD
1-PDÖ de işlenen konuları klasik eğitimde görsem <u>daha kısa</u> sürede öğrenirim	3,04	1,4
2- PDÖ de işlenen konuları klasik eğitimde görsem <u>daha iyi</u> öğrenirim	2,84	1,3
3- PDÖ ile öğrendiğim konularda <u>sınavlarda</u> daha başarılı olurum	3,32	1,2
4- PDÖ klasik eğitime göre motivasyonumu <u>daha olumlu</u> yönde etkiler	3,46	1,2
PDÖ;		
5- Öğrendiğim konuları karşımdakine anlatabilme ve aktarabilme becerimi geliştirir	3,88	1,1
6- Hayat boyu öğrenmeme katkıda bulunur	3,45	1,1
7- Araştırarak kendi kendime öğrenmeme katkıda bulunur	3,72	1,1
8- Bilgiye ulaşmak için eskisinden daha fazla kütüphane kullanmama katkıda bulunur	3,35	1,6
9- Her zamankinden daha fazla çalışmama katkıda bulunur	2,93	1,2
10-PDÖ de uygulanan grup çalışması öğrenmeme katkıda bulunur	3,56	1,1
PDÖ;		
11- Mantık yürütme becerimi geliştirir	3,80	1,2
12- Problem çözme becerimi geliştirir	3,80	1,0
13- Karar verme becerimi geliştirir	3,76	1,6
14- Hastaya biyopsikososyal bir bütün olarak yaklaşabilme	3,77	1,6
15- İletişim kurabilme becerimi geliştirir	3,85	1,0
16- Anatomi, fizyoloji gibi temel bilimler ile klinik bilimler arasında bağlantı kurmamı sağlar	3,70	1,1
Eğitim programı içerisinde PDÖ oturumlarının sayısının <u>arttırılması</u> uygun olur	2,86	1,4
PDÖ den memnunum	3,57	1,2

2012-2013 YILI PROGRAM DEĞERLENDİRME

Öğretim Üyesi Memnuniyeti

Anket sorularına eğitim yönlendiricilerinin %78'i (178 kişi), yanıt vermiştir. Eğitim yönlendiricilerinin %68,8'inin "PDÖ Öğrenci İçin Genel Anlamda Yararlı bir Uygulama mıdır?" sorusuna "evet" yanıtı verdiği, görev yapılan anabilim dalına göre ise Temel Bilimler'in "evet" yanıtını en fazla veren bölüm olduğu saptanmıştır (%78,0) (Tablo-2).

"PDÖ den Memnun musunuz?" sorusuna ise eğitim yönlendiricilerinin %65,9'unun "evet" yanıtını verdiği görev yapılan anabilim dalına göre ise Temel Bilimler'in "evet" yanıtını en fazla veren bölüm olduğu saptanmıştır (%80,5) (Tablo-3).

Eğitim yönlendiricilerinin, PDÖ'nün belirli konu başlıklarında öğrencilere ne ölçüde katkı sağladığı ile ilgili düşüncelerini belirlemeye yönelik olarak "Aşağıda belirtilen her bir seçenek için Fakültemizde uygulanan PDÖ'nün öğrencilere sağladığı katkı açısından size en uygun gelen seçeneği işaretleyiniz" sorusuna verilen yanıtlar incelendiğine en yüksek skoru alan başlıkların (5 üzerinden) "öğrenilen bilgiyi karşındakine anlatabilme ve aktarabilme becerisi", "Bilgiye ulaşmak için kütüphane, internet gibi bilgi kaynaklarını kullanma" ve "kişiler arası ilişkiler, ekip çalışmasına yatkınlık sağlama" olduğu saptanmıştır (Tablo-4).

Tablo-2: Eğitim Yönlendiricilerinin Görev Yaptıkları Bilim Dalına Göre "PDÖ Öğrenci İçin Genel Anlamda Yararlı Bir Uygulama mıdır?" Sorusuna Verdikleri Yanıtlar

Görev Yapılan Birim	PDÖ Öğrenci İçin Genel Anlamda Yararlı bir Uygulama mıdır?							
	Evet		Kararsızım		Hayır		Toplam	
	Sayı	%	Sayı	%	Sayı	%	Sayı	%
TEMEL BİLİMLER	32	78,0	5	12,2	4	9,8	41	100,0
DAHİLİ BİLİMLER	54	72,0	11	14,7	10	13,3	75	100,0
CERRAHİ BİLİMLER	35	58,3	13	21,7	12	20,0	60	100,0
<i>Toplam</i>	<i>121</i>	<i>68,8</i>	<i>29</i>	<i>16,5</i>	<i>26</i>	<i>14,8</i>	<i>176*</i>	<i>100,0</i>

*İki kişi bu soruya yanıt vermemiştir.

2012-2013 YILI PROGRAM DEĞERLENDİRME

Tablo-3: Eğitim Yönlendiricilerinin Görev Yaptıkları Bilim Dalına Göre “PDÖ den Memnun Musunuz?” Sorusuna Verdikleri Yanıtlar

Görev Yapılan Birim	PDÖ den Memnun musunuz?							
	Evet		Kararsızım		Hayır		Toplam	
	Sayı	%	Sayı	%	Sayı	%	Sayı	%
TEMEL BİLİMLER	33	80,5	4	9,8	4	9,8	41	100,0
DAHİLİ BİLİMLER	49	64,5	14	18,4	13	17,1	76	100,0
CERRAHİ BİLİMLER	34	57,6	16	27,1	9	15,3	59	100,0
<i>Toplam</i>	<i>116</i>	<i>65,9</i>	<i>27</i>	<i>15,3</i>	<i>33</i>	<i>18,8</i>	<i>176*</i>	<i>100,0</i>

*İki kişi bu soruya yanıt vermemiştir.

2012-2013 YILI PROGRAM DEĞERLENDİRME

Tablo-4: Eğitim Yönlendiricilerinin "PDÖ'nün Öğrencilere Sağladığı Katkı" İle İlgili görüşleri

* 5 puan üzerinden verilen ortalama puan

Başlıklar	Ortalama puan*	SD
Öğrenilen bilgiyi karşılıkine anlatma ve aktarabilme	3,95	0,9
Bilgiye ulaşmak için kütüphane, internet gibi bilgi kaynaklarını kullanma	3,86	0,9
Kişiler arası ilişkiler, ekip çalışmasına yatkınlık sağlama	3,84	1,0
Araştırarak kendi kendine öğrenebilme	3,81	1,0
Mantık yürütme becerisini geliştirme	3,71	0,9
Problem çözme becerisini geliştirme	3,71	0,9
İletişim kurabilme becerisini geliştirme	3,69	1,0
Öğrenme motivasyonunu arttırma	3,65	1,0
Öğrenilen bilgiyi entegre edebilme becerisi (Temel bilimler ile Klinik bilimleri entegre etme)	3,55	1,0
Karar verme becerisini geliştirme	3,51	1,0
Geniş konular içerisinden gereken bilgiyi süzebilme	3,44	1,0
Meslek hayatına daha iyi hazırlama	3,41	1,1
Hastaya biyopsikososyal bir bütün olarak yaklaşabilme becerisini geliştirme	3,36	1,1
Hayat boyu öğrenme	3,35	1,1

ÖZEL ÇALIŞMA MODÜLLERİ

Özel Çalışma Modüllerinin (ÖÇM-Special Study Modules/ Student Selected Components), öğrencilerin mezuniyet öncesi tıp eğitiminde bilgi, beceri, tutum ve davranış hedeflerinin gerçekleştirilmesinde önemli rolleri bulunmaktadır. ÖÇM'ler Dönem 2'de tüm yıl boyunca uygulanmaktadır.

ÖÇM'lerin Logic Modelle değerlendirilmesi

SORUN: Öğrenci sayısının bir önceki yıla göre arttığı bir ortamda 2012-2013 öğretim yılında uygulanan ÖÇM'lerin etkinliği

VARSAYIMLAR: Öğrenciler ve öğretim üyelerinin ilgi duyulan alanda ve ilgili katılımcılarla yürütülen ÖÇM'lerden memnun olması beklenir. ÖÇM'ler kişilerarası ilişkilere ve ekip çalışmasına yakınlık sağlar. ÖÇM'ler kendi kendine öğrenme becerisini artırır. ÖÇM'ler öğrencilerin bilgiye ulaşmak için kütüphane ve internet gibi bilgi kaynaklarını kullanmasını sağlar. ÖÇM'ler bilimsel makale okuma becerisini geliştirir.

GİRDİ: 310 öğrenci, 45 öğretim üyesi (multidisipliner ÖÇM'ler nedeniyle), 32 ÖÇM önerisi, öğrenci görüş formları, öğretim üyesi geribildirim formu, yılsonu ÖÇM öğretim üyesi görüş formu, 30 oda, ÖÇM araç gereçleri (maket, barkovizyon, film vb.), eğitim programı içerisinde yer ayrılması (her Salı 15.30)

ETKİNLİKLER: Tanıtım afişlerinin hazırlanması, öğrencilere ve öğretim üyelerine tanıtım yapılması, tercih formlarının hazırlanması, öğrencilerin 5 tercihinden 1 tanesine yerleştirilmesiyle çalışma gruplarının oluşturulması, eğitici ve öğrencilerin tanıştırılması, uygulama, geribildirim formlarının hazırlanması ve bunlar aracılığıyla eğitici(n=30) ve öğrencilerden(n=250 ulaşım oranı %80,6) geribildirim alınması, elde edilen verilerin analizi, ÖÇM grupları tarafından Akdeniz Öğrenci Günlerinde sunulmak üzere rapor, poster veya sözlü sunum hazırlanması.

ÜRÜN: Eğitim öğretim yılının başlangıcında tanıtım posterlerinin asılmasıyla beraber 2 kez büyük öğrenci gruplarına tanıtım sunusu yapıldı. 30 ÖÇM açıldı. 30 eğitici ve 250 öğrenciden geribildirim alındı. Öğrencilerin ÖÇM'lerde olumlu bulduğu ilk 5 madde; ekip çalışmasının olması(n=40), ilgi duydukları konuda araştırma yapmak(n=31), klinikte olmak(n=24), iletişim becerilerine katkının sağlanması(n=24), öğrenmenin keyifli olması(n=14)'dir. Geliştirilmesi gerektiğini düşündükleri yönler ise; ders programına ayrılan sürenin azlığı veya uygunsuz saatlere konulması(n=37), klinik/laboratuvar uygulamalarının azlığı(n=15), makale yazmaya ve okumaya daha fazla zaman ayrılmaması(n=5)'dir. Öğretim üyelerinin ÖÇM'lerde olumlu bulduğu tarafları; ekip çalışması, planlama yapma ve bilgiyi paylaşabilme, topluluk önünde kendini ifade edebilme, sunum yapabilme yetkinliği kazanma, öğrencinin bilgiye ulaşma yetkinliğini ve merak duygusunu artırmadır. ÖÇM'lerin geliştirilmesi gereken taraflarına da istekli olmadan yararlanmanın mümkün olmadığı, öğrenci seçiminde belli kıstasların kullanılması gerektiği, öğrencilerin aldığı puanın artırılması gerektiği cevaplarını vermişlerdir. Akdeniz Öğrenci Günleri kapsamında 9 poster, 18 sözlü sunum ve 3 rapor hazırlandı.

2012-2013 YILI PROGRAM DEĞERLENDİRME

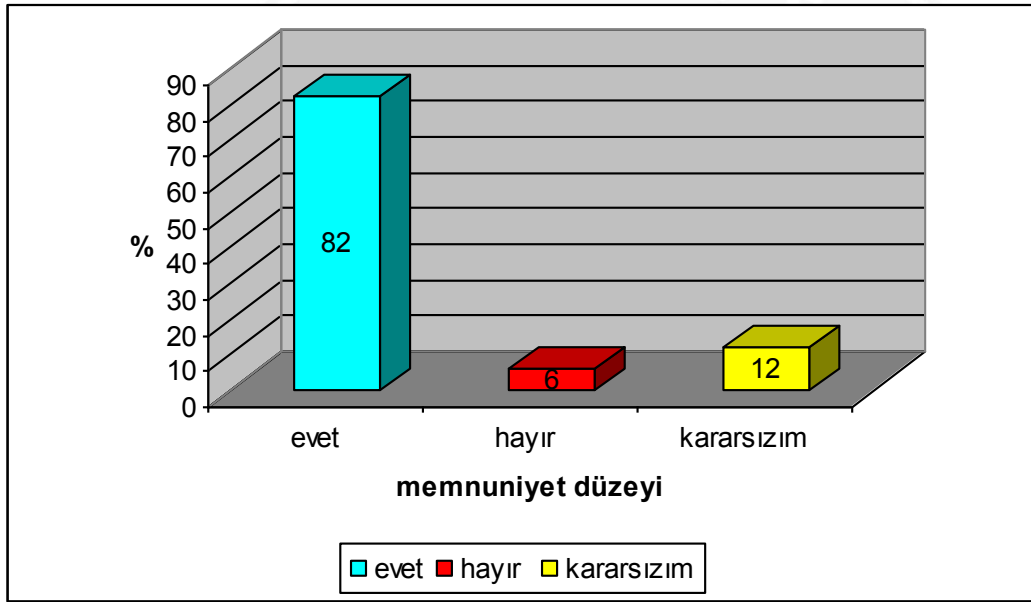
ÇIKTI: Kısa: Öğrenilen bilgiyi karşısındakine anlatma ve aktarma, sözlü sunum hazırlama ve poster yapma, kütüphane, internet gibi bilgi kaynaklarını kullanabilme, bilimsel makale okuma, kendi kendine öğrenebilme

Orta: Meslek hayatına daha iyi hazırlanabilme

Uzun: Yaşam boyu öğrenmeye katkı sağlaması

Öğrenci Memnuniyeti

ÖÇM öğrenci için yararlı bir uygulama mıdır?

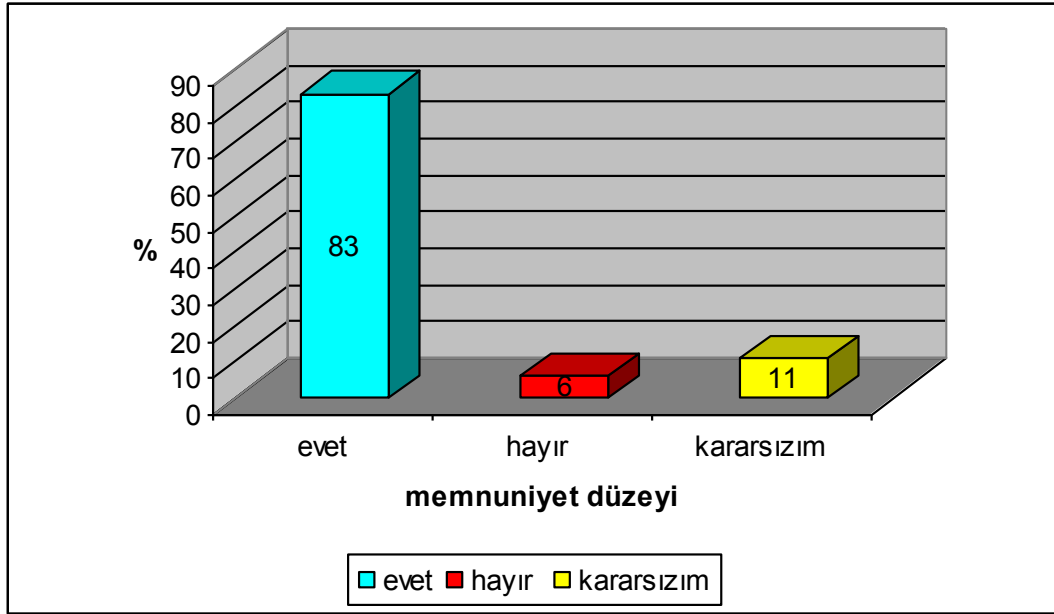


2012-2013 YILI PROGRAM DEĞERLENDİRME

ÖÇM'den

memnun

musunuz?

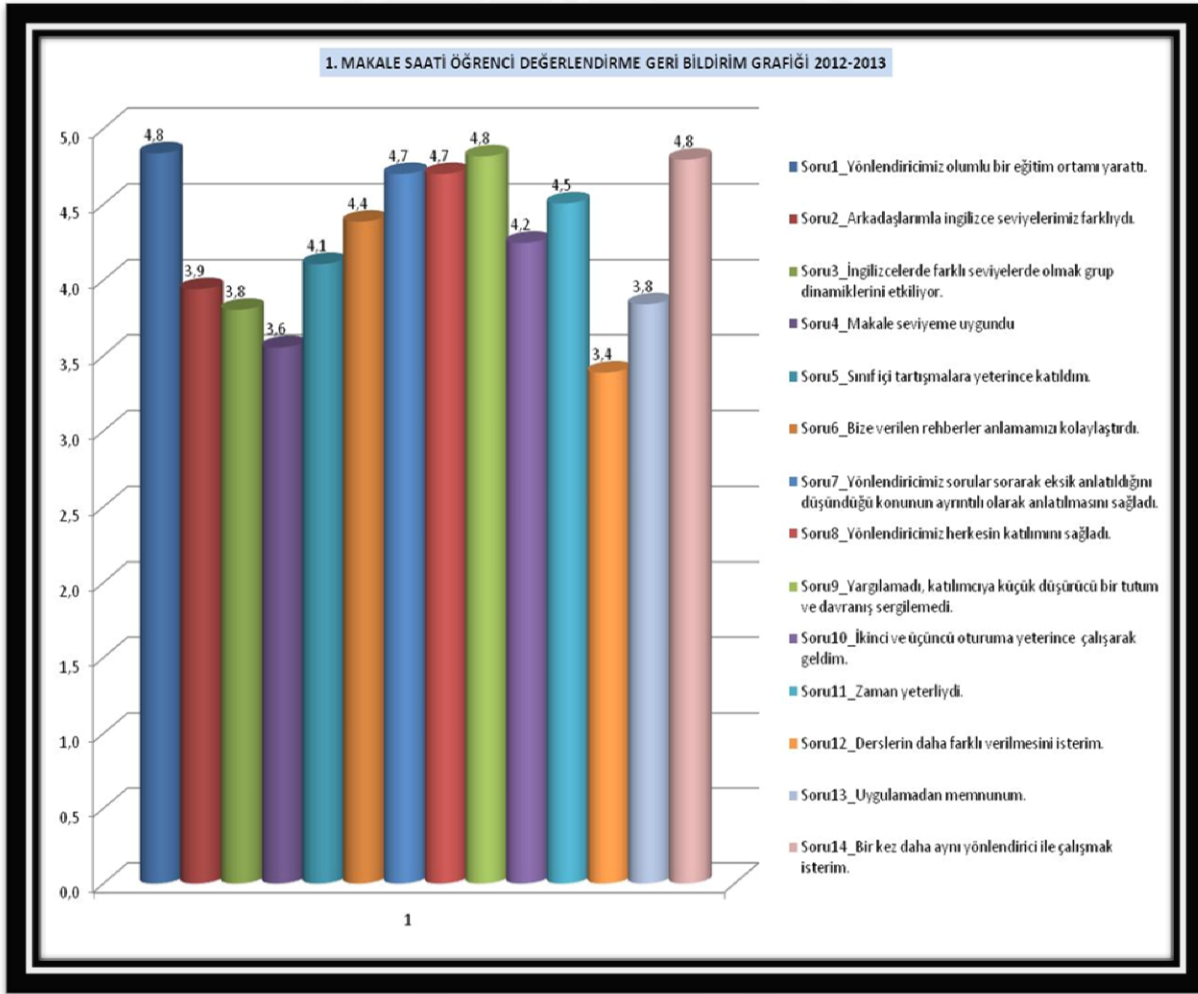


2012-2013 YILI PROGRAM DEĞERLENDİRME

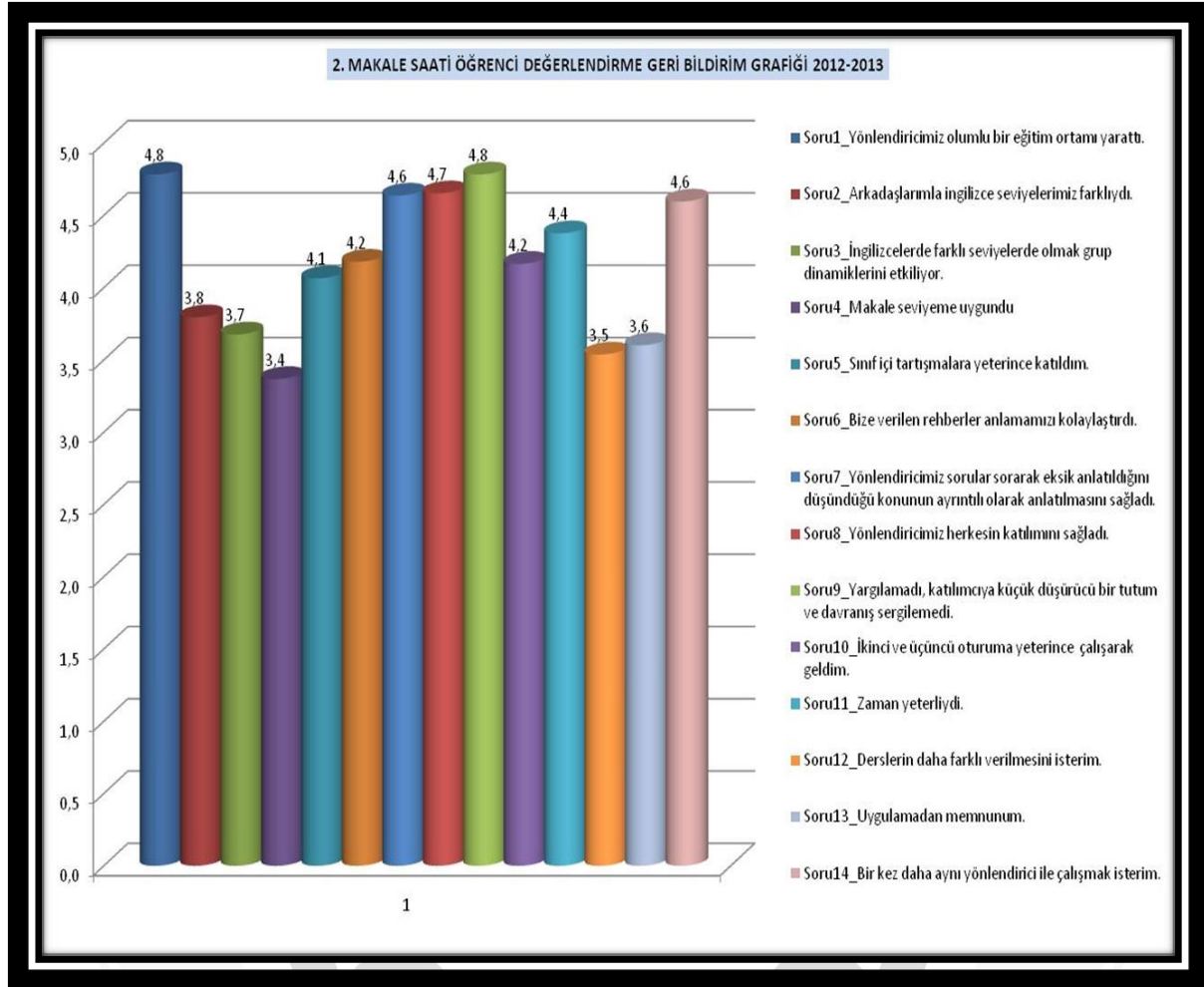
MAKALE SAATİ

Makale saati uygulaması Dönem 2'de yıl boyunca üç kez uygulanmaktadır. Birinci makale saati uygulamasında olgu sunumu, ikincisinde araştırma makalesi, üçüncü makale saati uygulamasında ise derlemeler uygulama rehberleri kullanılarak incelenmektedir. Aşağıda her uygulamaya yönelik öğrenci ve öğretim üyesi görüşleri sunulmuştur.

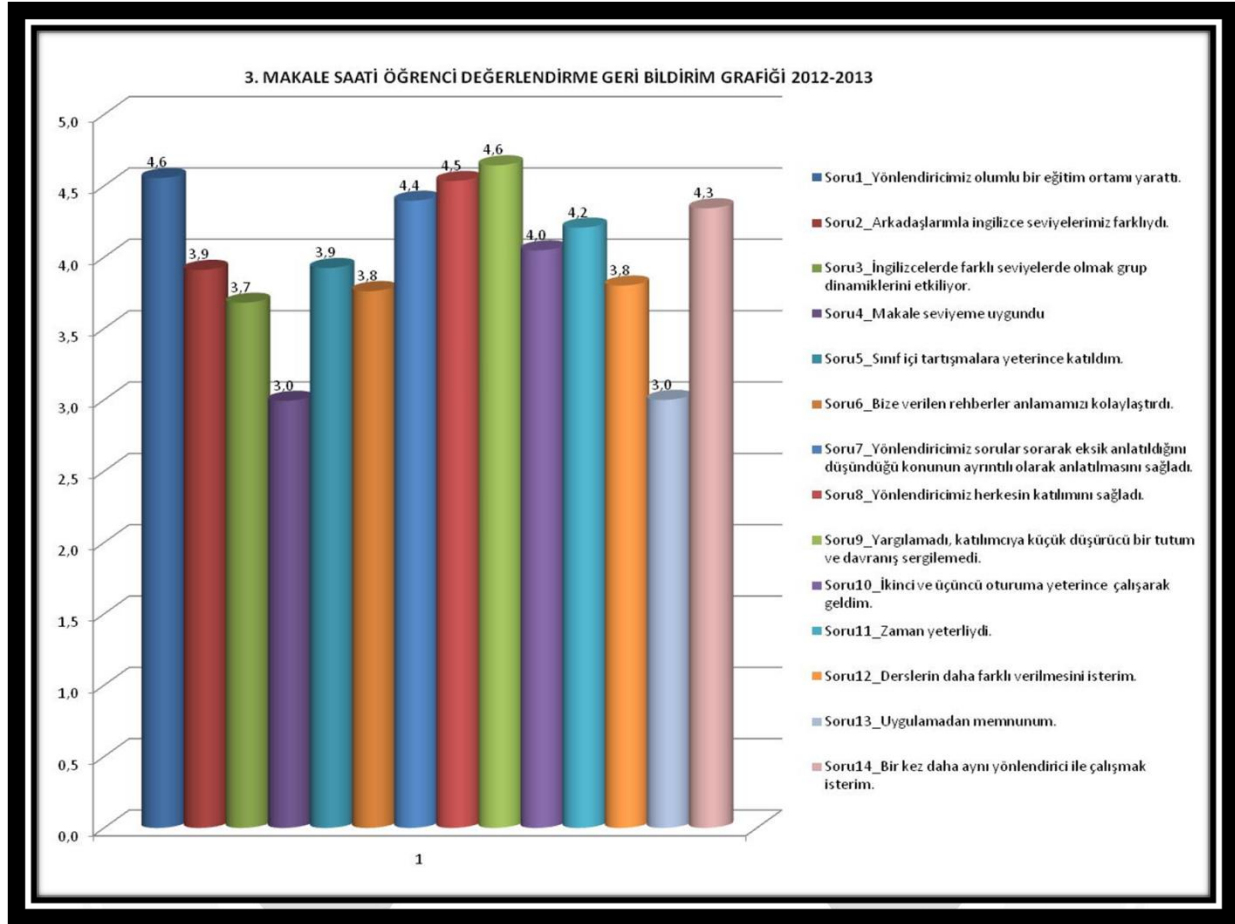
Öğrenci Memnuniyeti



2012-2013 YILI PROGRAM DEĞERLENDİRME

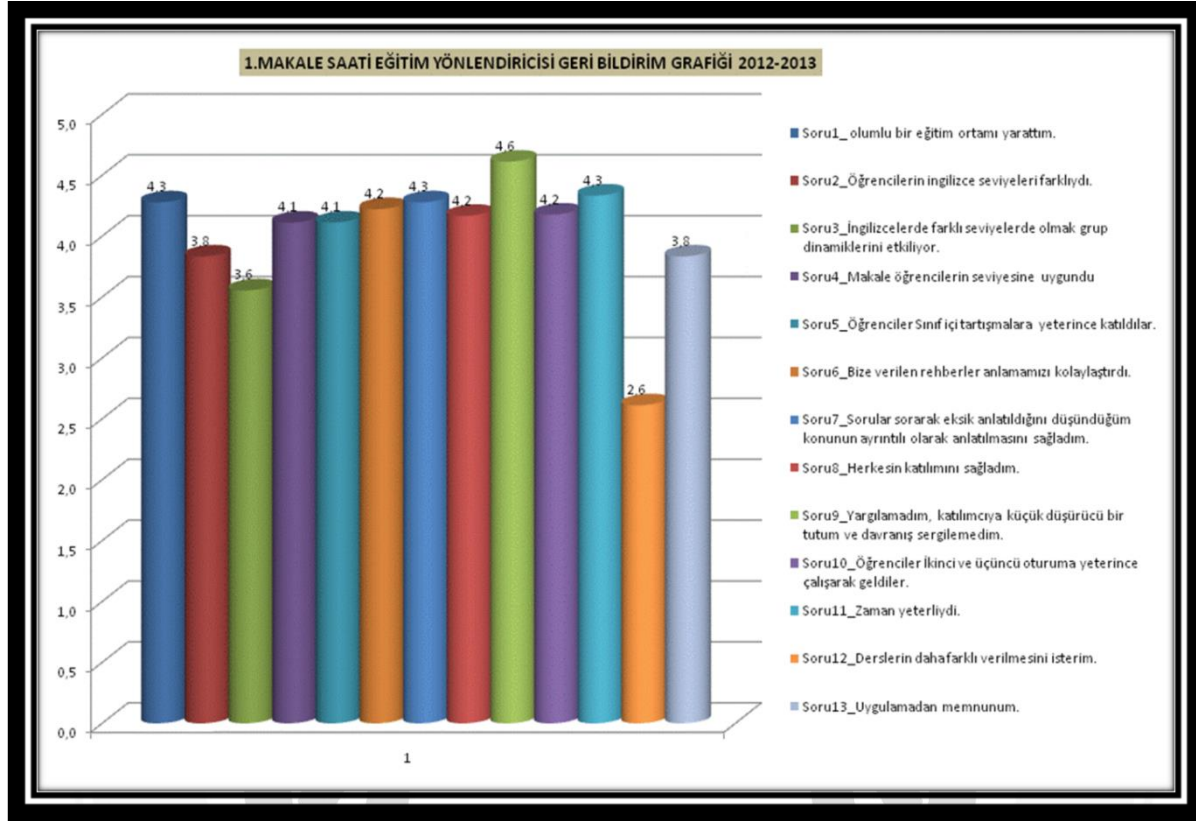


2012-2013 YILI PROGRAM DEĞERLENDİRME

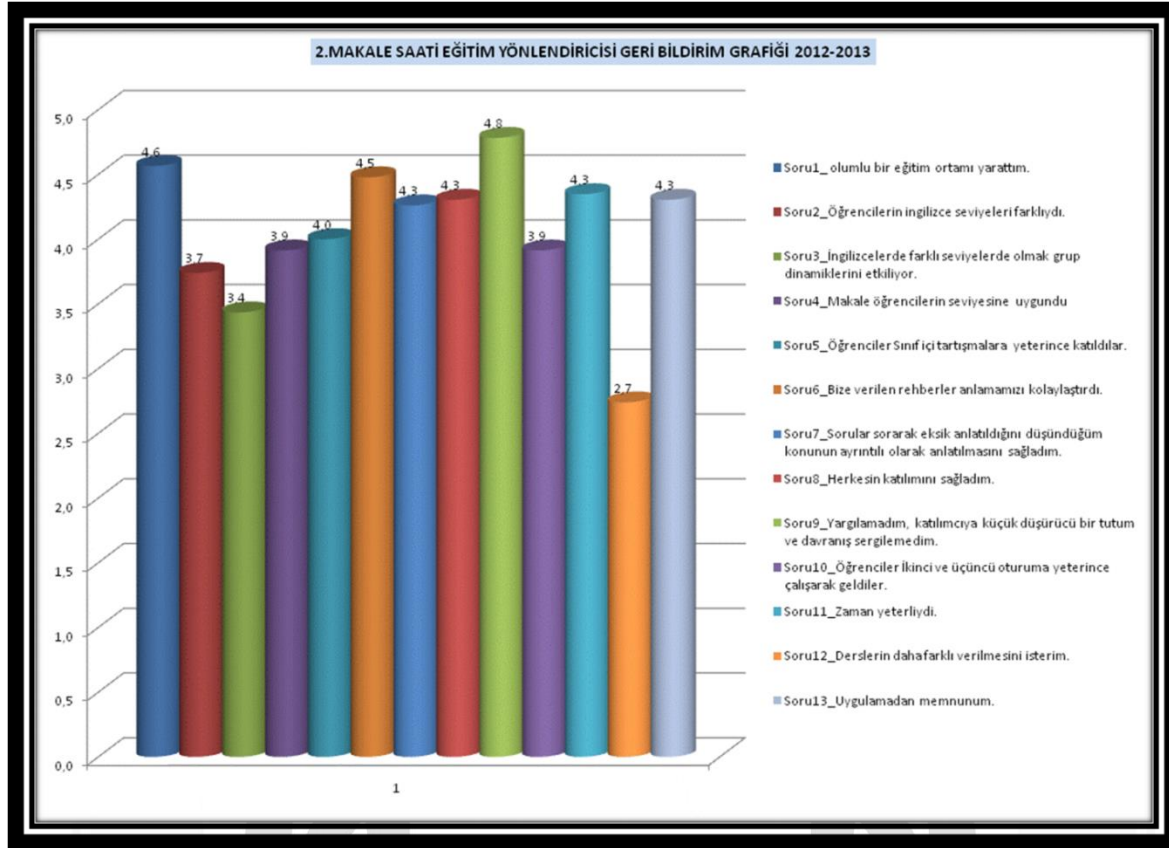


2012-2013 YILI PROGRAM DEĞERLENDİRME

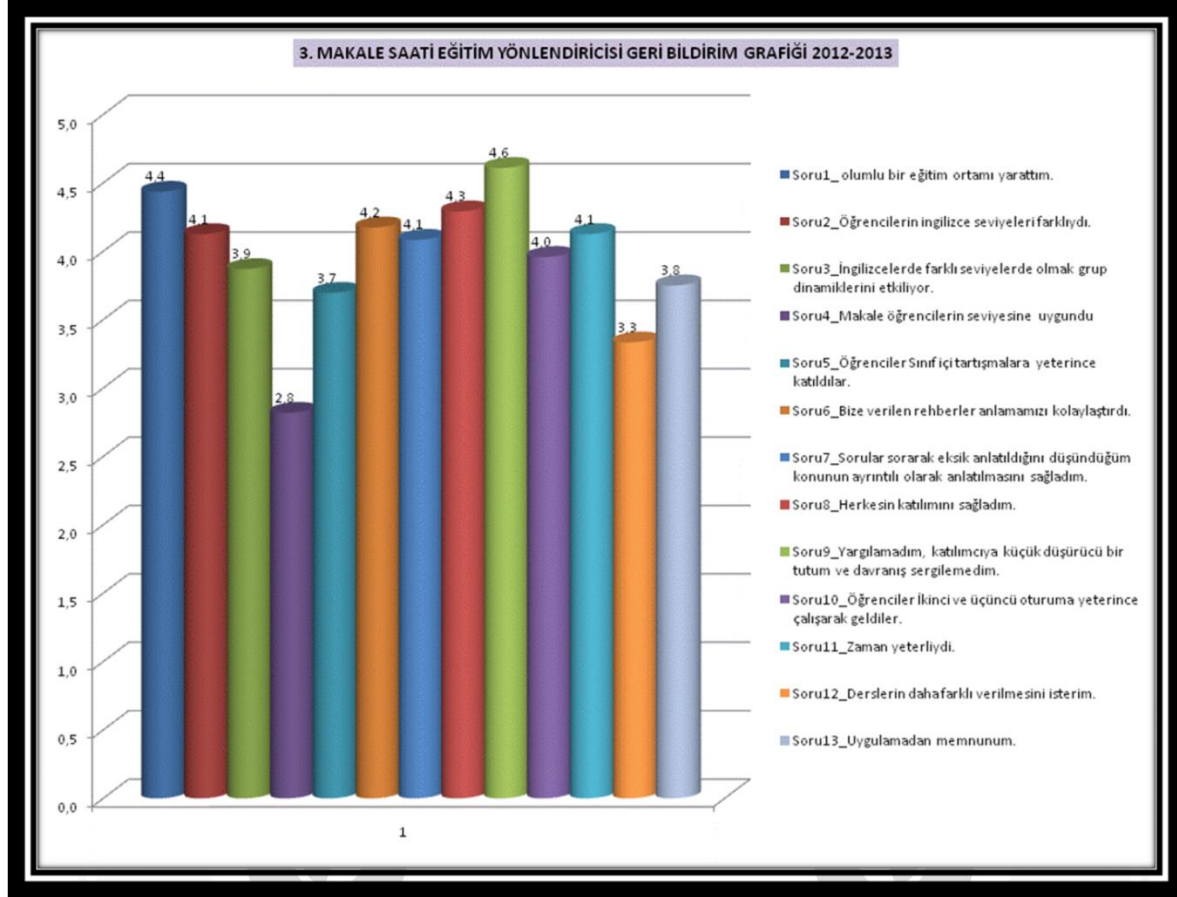
Eğitim Yönlendiricisi Memnuniyeti



2012-2013 YILI PROGRAM DEĞERLENDİRME



2012-2013 YILI PROGRAM DEĞERLENDİRME



MAKALE SAATİ UYGULAMASI ÖNERİLER

Birinci Makale Saati Uygulaması: Birinci Makale saati uygulamasında Makale saati uygulamasından öğrencilerin büyük çoğunluğu memnun kalmıştır. En yüksek puanı olumlu eğitim atmosferinin varlığı ve eğitim yönlendiricisi ile tekrar çalışma seçenekleri almıştır. " Makale seviyeme uygundu" sorusu 3,6 puan almıştır. Öğrencilerin seviyesine uygun makalelerin seçilmesi sağlanabilir. "Derslerin daha farklı verilmesini isterim" seçeneği ise 3,4 puan almıştır. Derslerin nasıl verilmesi gerektiğine yönelik öğrencilerden geribildirim alınabilir. Öğretim üyelerinin vermiş olduğu yanıtlarda en düşük puanı " İngilizce seviyelerinin farklı olması grup dinamiklerini etkiliyor" seçeneği almıştır. Öğrencilerin homojen olarak düzenlenmesi konusunda çalışmalar yapılabilir.

İkinci Makale Saati Uygulaması: Birinci makale saatinde belirtilen sorunlar bu makale saatinde de devam etmektedir. Aynı madde öğretim üyeleri tarafından tekrar düşük puan verilerek değerlendirilmiştir.

Üçüncü Makale Saati Uygulaması: Üçüncü makale saatinde öğrenciler tarafından aynı maddelere verilen puanlar daha da düşmüştür. Eğitim yönlendiricilerinin değerlendirmesinde " makale öğrencilerin seviyesine uygundu" seçeneği en düşük puanı almıştır. Üçüncü makale saati derlemelere ayrılmıştır. Öğrenciler ve öğretim üyelerinin ortak geribildirimi makalenin öğrenci seviyesinin üzerinde olduğu yönündedir. Öğrencilerin seviyesine uygun, ilginç makaleler seçilebilir.



2012-2013 YILI PROGRAM DEĞERLENDİRME

MESELEKSEL BECERİ BLOĞU

Öğrenci Memnuniyeti

Beceriler	Ortalama puan	SD
Normal ve patolojik kalp sesleri	2,9	1,4
Normal ve patolojik solunum sesleri	3,3	1,3
Bebek vücut ağırlığı, baş çevresi ve boy ölçümü	4,4	1,2
Koldan Kan basıncı ölçümü	4,5	1,2
Ateş, nabız ölçümü ve periferik nabız muayenesi	4,5	1,4
EKG çekimi	4,5	1,3
PA Akciğer grafisinin değerlendirilmesi	4,2	1,2
İV Enjeksiyon ve Koldan venöz kan alma	4,4	1,2
Damar yolu açma ve İV sıvı tedavisi	4,3	
Biyolojik materyalle çalışma, el yıkama, steril eldiven giyme	4,2	1,1
Karın muayenesi (Palpasyon- perküsyon)	3,8	1,1
Anal baki ve rektal tuşe	4,2	1,1
Nazogastrik sonda	4,4	1,2
Glukometre ile parmak ucundan kan şekeri ölçümü	4,2	1,2
Tiroid muayenesi	4,1	1,1
Spekulum takma, servikal smear alma	4,2	
Kadında ve erkekte idrar sondası	4,2	1,6
Göz dibi muayenesi	4,1	1,0
KBB muayenesi	4,1	1,6
Nörolojik muayene	3,8	1,5
IM ve SC enjeksiyon	4,4	0,9
Toplam	4,1	1,1

2012-2013 YILI PROGRAM DEĞERLENDİRME

Beceriler	Ortalama puan	SD
Maketlerin sayısı	3,7	1,1
Maketlerin genel durumu	3,5	1,0
Fiziksel ortam (Oda, masa, sandalye, tahta vs.)	4,1	1,0
Sarf malzemelerinin yeterliliği (Enjektör, eldiven vs.)	4,3	0,9
Temizlik	4,3	0,8
Koçlar (Eğiticiler)	4,4	0,8
Becerinin zamanlaması (Ders programı içindeki yeri)	3,9	1,2
Becerilerin süresi	4,0	1,0
Öğrendiğim becerileri hasta üzerinde uygulayabilirim	3,8	1,1
Genel olarak Mesleksi Beceri Laboratuvarımız	4,2	1,1

MESLEKSEL BECERİ BLOĞU ÖNERİLER

Beceri eğitimlerinde öğrenciler normal ve patolojik kalp seslerin dinlenmesine 2,91 puan vermiştir. Normal ve patolojik solunum sesleri ise 3,30 puan almıştır. Maketler gözden geçirilebilir.

Öğrencilerin alt yapı olanaklarından memnuniyetinde ise maketlerin genel durumu 3,54 puan almıştır. Maketlerin gözden geçirilmesi ve eksikliklerin giderilmesi gerekmektedir.

2012-2013 YILI PROGRAM DEĞERLENDİRME

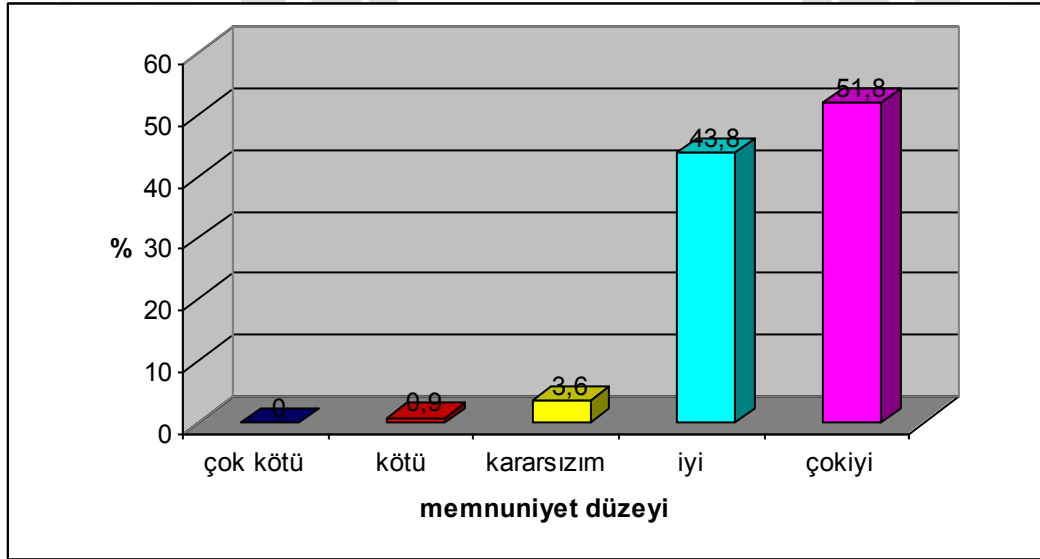
STANDARDİZE HASTA

Standardize hasta uygulaması Dönem 3'de mesleki beceri ve klinik uygulamalar bloğunda yer almaktadır. Tüm yıl boyunca öğrenciler küçük gruplarda standardize hasta ile hasta öyküsü alma ve fizik muayene uygulaması yapmaktadır.

Öğrenci memnuniyeti

	ortalama	SD
Görüşmeye katılan standart hasta ve öyküsü	4,2	0,7
Görüşmenin öğrenmelerine katkısı	4,4	0,7
Geribildirim verilmesinin öğrenmenize katkısı	4,4	0,6
Ayrılan sürenin yeterliliği	4,5	0,7
Beklenenlerin açıklanması	4,3	0,8

Öğrencilerin standardize hasta uygulamasından genel memnuniyet düzeyi



Öğrencilerin standardize hastadan oldukça memnun olduğu görülmektedir. Standart hasta ve öyküsü 4,2 puan almıştır.

2012-2013 PROGRAM DEĞERLENDİRME ÖNERİLER

- Yeni ÇEP'e göre amaç, hedef ve içeriklerin gözden geçirilmesi sağlanabilir. Ders Programında her ders kurulu ve stajlarının ile saati amaç ve hedefleri tanıtıldığı saatlere ayrılabilir, yazılı olarak dağıtılabilir.
- PDÖ'lerde cerrahi bölümler, temel ve dahili bölümlere göre uygulamalardan daha az memnundur. Bunun nedenlerinin ortaya çıkarılması için odak grup görüşmeleri ya da ayrıntılı görüşmeler yapılabilir.
- Mezunlar eğitim programının değerlendirilmesinde önemli bir paydaştır. Mezun anketi yapılması planlanmalıdır.
- Formatif değerlendirme yanı sıra summative değerlendirme yapılması sağlanmalıdır.
- Her ders yılının sonunda dönem koordinatörleri tarafından yıllık çalışma raporunun hazırlanması sorunların sahiplenmesini ve kalıcı çözümlerin bulunmasına katkı sağlayabilir.



TIP FAKÜLTESİ EĞİTİM PROGRAMI TEMEL ÖZELLİKLERİ

1. SINIF											
Temel Bilimlere Giriş I PDÖ		Temel Bilimlere Giriş II PDÖ		Hücrenin Moleküler Yapısı ve Genetik PDÖ		Doku ve Hareket Sistemi I PDÖ		Hareket Sistemi II PDÖ			
SOSYAL SORUMLULUK PROJELERİ											
2. SINIF											
Hemopoetik, Dolaşım ve Solunum Sistemleri PDÖ		Sindirim ve Boşaltım Sistemi PDÖ-MYD		Merkezi Sinir Sistemi ve Duyu Organları PDÖ-MYD		Endokrin ve Üreme Sistemleri PDÖ-MYD		Hastalıkların Biyolojik Temelleri PDÖ-MYD			
ÖZEL ÇALIŞMA MODÜLLERİ											
3. SINIF											
5 B Ders Kurulu	Klinik Bilimlere Giriş Ders Kurulu	Dolaşım ve Solunum Sistemi Ders Kurulu	Kan Lenf İmmun Sistem Ders Kurulu	Gastro-İntestinal Sistem Ders Kurulu	Topluma Dayalı Tıp Ders Kurulu	Endokrin Sistem Ders Kurulu	Genito-Üriner Sistem Ders Kurulu	Topluma Dayalı Tıp Ders Kurulu	Nörolojik Sistem Ders Kurulu	Kas İskelet Sistemi Ders Kurulu	Topluma Dayalı Tıp Ders Kurulu
GÖNÜLLÜ ARAŞTIRMA BLOĞU											
4. SINIF											
Bütünleşik Dahiliye			Çocuk Sağlığı ve Hastalıkları			Kadın Hastalıkları ve Doğum			Bütünleşik Cerrahi		
5. SINIF											
Duyu Staj Kurulu KBB, Göz, Dermatoloji		Hareket Sistemi Staj Kurulu FTR, Ortopedi, Radyoloji -Rasyonel Farmakoterapi Stajı		Nöropsikiyatri Staj Kurulu Nöroloji, Psikiyatri, Beyin Cerrahisi		Enfeksiyon Hastalıkları ve Acil Tıp Staj Kurulu		Halk Sağlığı – Biyoistatistik ve Üroloji Staj Kurulu			
6. SINIF (Aday Doktorluk Dönemi)											
İç Hastalıkları		Dahili Tıp (Adli Tıp –Göğüs Hastalıkları) Psikiyatri		Acil Tıp		Halk Sağlığı		Çocuk Sağlığı ve Hastalıkları		Kadın Hastalıkları ve Doğum / Seçmeli	

* **Kısaltmalar:** PDÖ: Probleme Dayalı Öğrenim; MYD: Mesleki Yabancı Dil