



ULUSAL ANTALYA MATEMATİK OLİMPİYATI 2026 BİRİNCİ AŞAMA SINAVI

9. SINIF SORU KİTAPÇIĞI

ADI SOYADI :

OKUL SINIF :

İMZA :

Optik Formu Kodlarken Dikkat Edilmesi Gerekenler :

- ★ Optik forma **sınav kodunuzu (TC kimlik numarasının ilk 9 rakamı)** doğru girmeniz gerekmektedir. Aksi halde sistem değerlendirmeye almaz ve sınavınız geçersiz sayılır.
- ★ Optik form kağıdının üzerinde **yanıtlardan başka karalama yapılması sınavı geçersiz yapacaktır**. O yüzden sadece cevapları kodlayınız ve başka bir işaretleme yapmayınız.
- ★ Bu sınavda **10 adet çoktan seçmeli, 10 adet yanıtli soru** bulunmaktadır. Soruların puanları eşit değildir ve her sorunun yanında puanı belirtilmiştir. Optik formdaki ilgili kutucuklar tamamen doldurulmalıdır.

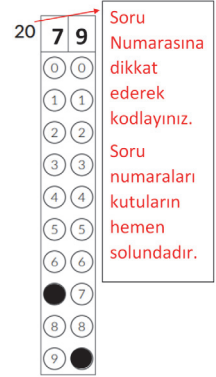
★ **Yanıtli soruların yanıtları iki basamaklıdır**. Optik formda çözülen sorunun numarası bulunarak, sorunun yanıtı 2 sütundan oluşan optiğe kodlanmalıdır.

★ **Sınav süresi 90 dakikadır**. Kitapçıklardaki cevaplar değerlendirilmeyecek, sadece optik formdaki cevaplar değerlendirilecektir. Süreniz bitmeden tüm cevaplarınızı optik forma işaretlemeyi unutmayınız.

★ **Yanlış veya boş bırakılan soruların puan hesaplamasında olumlu ya da olumsuz bir etkisi olmayacaktır**. Fakat aynı puanı alan öğrencilerden yanlış sayısı az olan sıralamada öne geçecektir.

Kurallar

1. Cep telefonu ile sınava girmek yasaktır.
2. Sorularda hata olduğunu düşünseniz bile, sınav süresince gözetmen öğretmenlere hiç bir şekilde soru sorulmamalı, yorum yapılmamalıdır. Sınav sonunda yapılacak itirazlar jüri tarafından değerlendirilecektir.
2. İlk 60 dakika sınavdan çıkmak yasaktır. Dışarıya çıkan bir aday tekrar sınava alınmayacaktır.
3. Sınav salonundan ayrılmadan önce cevap kağıdınızı görevlilere teslim etmeyi unutmayınız. Kitapçıklar sizde kalacaktır.



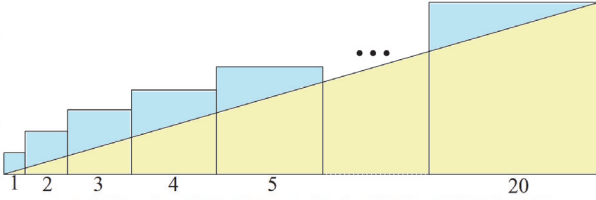
2 6 0 4 2 1

altın nokta

TEST SORULARI (10 SORU - 104 PUAN)**1. _____ (9 PUAN)**

Ölçüleri 1, 2, 3, ..., 20 olan 20 kare şeklindeki gibi yan yana birleştiriliyor. En küçük karenin sol alt köşesinden en büyük karenin sağ üst köşesine bir doğru çiziliyor.

Doğrunun üst kısmında kalan kare bölgelerinin alanlarının toplamı kaçtır?



A) 660 B) 770 C) 670 D) 760 E) 370

2. _____ (9 PUAN)

Mehmet dede torunlarının her birine birkaç elma ile birkaç armut veriyor ve en küçük toruna tüm armutların $\frac{1}{6}$ 'sını ve tüm elmaların $\frac{1}{8}$ 'ini verdiğini fark ediyor. Her bir toruna verilen toplam meyve sayısı eşit ise, **Mehmet dedenin kaç torunu vardır?**

A) 5 B) 6 C) 7 D) 8 E) 9

3. _____ (10 PUAN)

p bir asal sayı ve q bir rakam olmak üzere, çarpımları p ve toplamları q olan, farklı olması gerekmeyen 2 tane rasyonel sayı bulunacak şekilde kaç (p, q) ikilisi vardır?

A) 6 B) 1 C) 3 D) 5 E) 4

4. _____ (10 PUAN)

Bir örüntüde ardışık terimler arasındaki fark, aritmetik olarak her zaman aynı değerde artan bir başka örüntü oluşturuyorsa ilk verilen örüntüye **ikinci dereceden artan örüntü** denir. Örneğin,

5, 7, 11, 17, 25, 35, ...

örüntüsü bir ikinci dereceden örüntüdür. Çünkü, ardışık terimler arasındaki farkların oluşturduğu

2, 4, 6, 8, 10, ...

örüntüsü aritmetik olarak her zaman aynı değerde artan bir örüntüdür. Buna göre,

5, 12, 25, 44, 69, 100, ...

ikinci dereceden artan örüntüsünün 102-inci teriminin son iki rakamı kaçtır?

A) 32 B) 12 C) 22 D) 42 E) 52

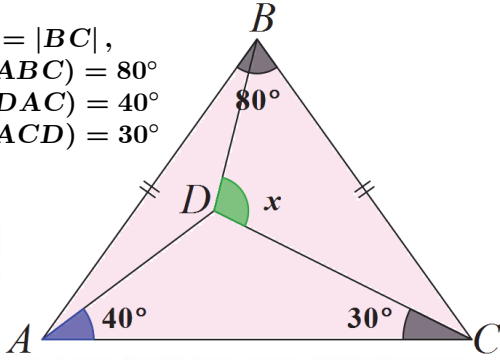
5. _____ (10 PUAN)

$$|AB| = |BC|,$$

$$m(\angle ABC) = 80^\circ$$

$$m(\angle DAC) = 40^\circ$$

$$m(\angle ACD) = 30^\circ$$

Verilenlere göre $\angle BDC$ açısı kaç derecedir?

- A) 80° B) 90° C) 100° D) 110° E) 120°

6. _____ (10 PUAN)

Toplamları 206 olan iki doğal sayının EKOK'u, EBOB'unun 202 katıysa bu iki sayının EKOK'u kaçtır?

- A) 404 B) 103 C) 101 D) 202 E) 412

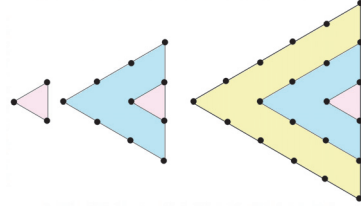
7. _____ (11 PUAN)

Aşağıdaki üçgenlerle oluşturulan şekillerdeki nokta sayılarının her birine **üçgensel tipli sayılar** diyelim. Buna göre,

$$3, 10, 21, 36, 55, \dots$$

sayıları birer üçgensel tipli sayıdır.

Buna göre, 20-nci üçgensel tipli sayı kaçtır?

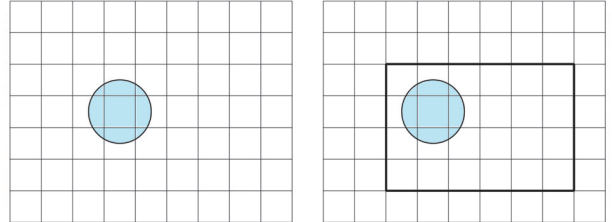


- A) 740 B) 743 C) 741 D) 820 E) 903

8. _____ (11 PUAN)

Alp'in birim metre karelerden oluşmuş 7×9 biçimindeki dikdörtgen şeklindeki arazisinin içinde daire şeklinde bir havuzu vardır. Alp havuzu tamamen içine alan ve sınırları birim metre karelerin kenarları olan dikdörtgen şeklinde bir park alanı yapmak istiyor.

Kaç farklı şekilde park alanı yapabilir? Bir tane örnek verilmiştir. Alp tüm arazisini de park yapabilir.



- A) 108 B) 72 C) 45 D) 135 E) 36

9. _____ (12 PUAN)

Ardışık dört tek sayının çarpımı 9 rakamı ile bitmektedir. Bu sayılardan biri $10^5 + 3$ olduğuna göre **bu sayıların çarpımının rakamları toplamı kaçtır?**

- A) 19 B) 90 C) 99 D) 72 E) 91

SAYISAL CEVAPLI SORULAR (10 SORU - 146 PUAN)

Bundan sonraki soruların yanıtları iki rakamlı pozitif sayılardır. Bu soruları çözdükten sonra optik formda sorunun numarasını bularak iki rakamlı sayıyı kodlayınız. **(Lütfen soru numarasına dikkat ederek kodlama yapınız.)**

16			18			20	7	9
	0	0		0	0		0	0
	1	1		1	1		1	1
	2	2		2	2		2	2
	3	3		3	3		3	3
	4	4		4	4		4	4
	5	5		5	5		5	5
	6	6		6	6		6	6
	7	7		7	7		●	7
	8	8		8	8		8	8
	9	9		9	9		9	●

Soru Numarasına dikkat ederek kodlayınız. Soru numaraları kutuların hemen solundadır.

10. _____ (12 PUAN)

AB çapına sahip bir çember verilsin ve $|AB| = 6$ olsun. Çemberin merkezinden uzaklığı 5 olan bir P noktası alınsın. PB çembere teğet olsun. PA doğrusu çemberi C noktasında kessin. a ve b pozitif tamsayılar olmak üzere $\triangle ABC$ üçgeninin alanı $\frac{a}{b}$ ise

$$a + b$$

değeri en az kaçtır?

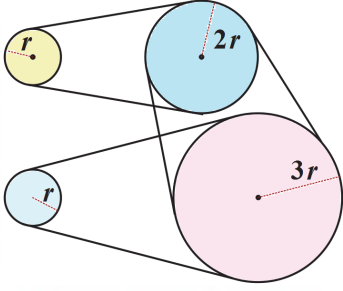
- A) 121 B) 117 C) 134 D) 119 E) 129

11. _____ (13 PUAN)

Bir futbol turnuvasında her takım diğer takımlarla tam olarak birer kez oynamıştır. Galibiyete 3 puan, beraberliğe 1 puan, mağlubiyete 0 puan verilmektedir. Turnuva sonunda, turnuvadaki galibiyet sayısı beraberlik sayısının 6 katı olmuştur. Tüm takımların toplam puanı 260 olduğuna göre, turnuvada kaç takım vardır?

Dikkat : 2 basamaklı yanıtınızı optik forma kodlamayı unutmayınız.

12. _____ (13 PUAN)



Şekilde birbirine bağlı dört makara çaplarıyla birlikte verilmiştir. Bu dört makara toplamda **119** devir tamamladıklarında en büyük olan $3r$ yarıçaplı makara kaç devir atmış olur?

Dikkat : 2 basamaklı yanıtınızı optik forma kodlamayı unutmayınız.

13. _____ (14 PUAN)

Bir baba, yaşının oğlunun yaşının 4 katı olduğu bir zamanda oğluna

"Şimdiki yaşın kadar yıl sonra, ikimizin yaşları toplamı 84 olacak" demiştir.

Bugün baba ve oğulun yaşları toplamı 72 olduğuna göre, baba bugün kaç yaşındadır?

Dikkat : 2 basamaklı yanıtınızı optik forma kodlamayı unutmayınız.

14. _____ (14 PUAN)

Rüzgârsız bir günde, bir güvercin Antalya'dan Adrasan'a gidiş-dönüşü **3** saat 45 dakikada tamamlıyor. Ancak, Antalya'dan Adrasan'a doğru saatte **10** km hızla rüzgâr estiğinde, gidiş-dönüş **4** saat sürüyor.

Antalya'dan Adrasan'a olan kuş uçuşu mesafe kaç km'dir?

Dikkat : 2 basamaklı yanıtınızı optik forma kodlamayı unutmayınız.

15. _____ (15 PUAN)

a ve b pozitif tam sayılar olmak üzere

$$\frac{1}{10} + \frac{1}{30} + \frac{1}{60} + \frac{1}{100} + \cdots + \frac{1}{910} + \frac{1}{1050} = \frac{a}{b}$$

ise, $a + b$ en az kaçtır?

(Not : Paydadaki her bir terimin ardışık iki sayının çarpımının 5 katı olduğunu gözlemleyiniz.)

Dikkat : 2 basamaklı yanıtınızı optik forma kodlamayı unutmayınız.

16. _____ (15 PUAN)

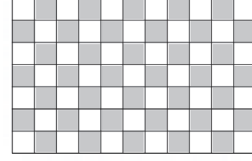
$BDEF$ kenar uzunlukları 3 ve 4 olan bir dikdörtgen olsun. E köşesinden geçen ve dikdörtgen dışında kalan bir ℓ doğrusu çizilsin. Bu ℓ doğrusu, BF kenarının uzantısını A noktasında ve BD kenarının uzantısını C noktasında kessin.

ABC üçgeninin alanının alabileceği en küçük değer kaçtır?

Dikkat : 2 basamaklı yanıtınızı optik forma kodlamayı unutmayınız.

17. _____ (15 PUAN)

7×11 boyutunda bir satranç tahtasına, herhangi iki şah birbirini tehdit etmeyecek şekilde **en fazla kaç şah** yerleştirilebilir?



Not : Bir şah bulunduğu kareye değen tüm kareleri tehdit eder.

Dikkat : 2 basamaklı yanıtınızı optik forma kodlamayı unutmayınız.

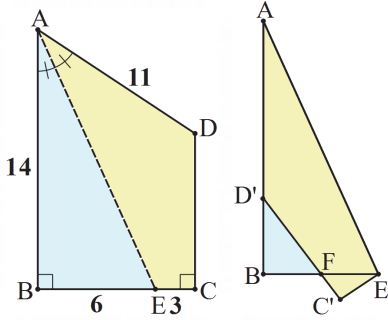
18. _____ (15 PUAN)

$$4^{27} + 4^{100} + 4^x$$

ifadesi bir tam kare olacak şekilde **en büyük x tam sayısının rakamları toplamı kaçtır?**

Dikkat : 2 basamaklı yanıtınızı optik forma kodlamayı unutmayınız.

19. _____ (16 PUAN)



Yukarıdaki $ABCD$ dik yamuğu AE açığırtayı boyunca katlandığında yandaki şekil elde ediliyor.

$|AB| = 18$, $|BE| = 6$, $|EC| = 3$, $|AD| = 15$ olarak veriliyor.

m ve n aralarında asal pozitif tam sayılar olmak üzere

$$|BF| = \frac{m}{n}$$

ise $m + n$ kaçtır?

Dikkat : 2 basamaklı yanıtınızı optik forma kodlamayı unutmayınız.

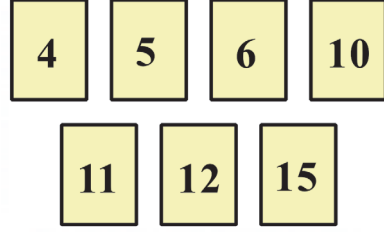
Not : Bu soru kitapçık baskısında $|AB| = 14$, $|AD| = 11$ yazıldığından iptal edilmiş ve herkes için doğru kabul edilmiştir.

20. _____ (16 PUAN)

Berk'in yaşı oğlunun yaşının 2 katından 3 fazladır. Berk üzerinde sayılar olan aşağıdaki 7 karttan ikisini rastgele alıyor. Sonra bu sayıları çarpıyor. Bu çarpımın oğlula yaşlarının toplamı olma olasılığı

$$\frac{1}{7}$$

olduğuna göre, Berk kaç yaşındadır?



Dikkat : 2 basamaklı yanıtınızı optik forma kodlamayı unutmayınız.



2026 TEŞEKKÜR

UAMO Ana sponsoru Altın Nokta Yayınevi, kurduğu ilk günden bugüne kadar kalite ve içeriği, ticaretin önüne koyarak etkili ve ilkeli yayınlar çıkarmayı amaç edinmiş, bir çok yayınevi ve kurumun üstlenmediği olimpiyat eğitim kaynaklarını ülkemize kazandırma misyonunu üstlenerek, bu alanda ülkemize onlarca yayın kazandırmıştır.

Sınav Sonuç Adresi

<https://uamo-c3cf1.web.app/>

Soruların Puanları

1 - Test	9 puan	11 - Cevaplı	13 puan
2 - Test	9 puan	12 - Cevaplı	13 puan
3 - Test	10 puan	13 - Cevaplı	14 puan
4 - Test	10 puan	14 - Cevaplı	14 puan
5 - Test	10 puan	15 - Cevaplı	15 puan
6 - Test	10 puan	16 - Cevaplı	15 puan
7 - Test	11 puan	17 - Cevaplı	15 puan
8 - Test	11 puan	18 - Cevaplı	15 puan
9 - Test	12 puan	19 - Cevaplı	16 puan
10 - Test	12 puan	20 - Cevaplı	16 puan

Olimpiyat sınavına destekleriyle güç katan tüm sponsorlarımıza teşekkür ederiz.

altın nokta

