

36

KAZI
SONUÇLARI
TOPLANTISI 1. CİLT



T.C.
KÜLTÜR VE TURİZM BAKANLIĞI
Kültür Varlıkları ve Müzeler Genel Müdürlüğü



T.C.

KÜLTÜR VE TURİZM BAKANLIđI
Kültür Varlıkları ve Müzeler Genel Müdürlüğü

36.
KAZI SONUÇLARI
TOPLANTISI
1. CİLT

02-06 HAZİRAN 2014
GAZİANTEP

T.C. Kltr ve Turizm Bakanlıđı Yayın No: 3446-1
Kltr Varlıkları ve Mzeler Genel Mdrlđ Yayın No: 167-1

YAYINA HAZIRLAYANLAR
Dr. Haydar DNMEZ

Kapak ve Uygulama
Yusuf KOŐAR

ISSN: 1017-7655

Kapak Fotođrafı: *Erksin GLEŐ*
2013 Yılı Őađızlı Mađara Kazısı

Not : Kazı raporları, dil ve yazım aŐısından Klsik Filolog Dr. Haydar Dnmez tarafından denetlenmiŐtir. Yayımlanan yazıların iŐeriđinden yazarları sorumludur.

İsmail Aygl Ofset Matbaacılık
San. Tic. Ltd. Őti.
Tel: 0312 310 59 95
ANKARA - 2015

YAYIN KURALLARI

Genel M¼d¼rl¼g¼m¼z¼ce her yıl d¼zenlenen “Uluslararası Kazı, Arařtırma ve Arkeometri Sempozyumu’nda sunulan raporlar, bu yıl da kitap olarak basılacaktır. G¼ndereceđiniz rapor metinlerinin ařađıda belirtilen kurallara uygun olarak g¼nderilmesi, kitabın zamanında basımı ve kaliteli bir yayın hazırlanması aısından ¼nem tařımaktadır. Bildirilerin yazımında kitaptaki sayfa d¼zeni esas alınarak;

- * Yazıların A4 kađıda, 13.5x19 cm.lik bir alan iinde 10 punto ile, satır aralıđı 10 punto olacak řekilde, tirelemeye dikkat edilerek, Times New Roman fontu ile 10 sayfa yazılması,
- * Bařlıđın 14 puntoda bold ve satır aralıđı 14 punto olacak řekilde yazılması,
- * Metinde ana bařlıkların b¼y¼k harflerle ve italik, alt bařlıkların ise k¼¼k harflerle ve italik olarak yazılması,
- * Dipnotların metnin altında ve metin iinde numaraları belirtilerek, 8 puntoda satır aralıđı 8 punto olacak řekilde yazılması,
- * Dipnot ve kaynakada (bibliyografya) kitap ve dergi isimlerinin italik yazılması,
- * izim ve resim toplamının 15 adetten fazla olmaması, fotođrafların CD’ye JPG veya TIFF olarak kaydedilip g¼nderilmesi, g¼nderilen resimlerin öz¼n¼rl¼đ¼n¼n en az 300 pixel/inch olması,
- * izimlere (izim:.....), resimlere (Resim:.....), haritalara (Harita:.....) olarak alt yazı yazılması ve kesinlikle levha sisteminin kullanılmaması,
- * Bildirilere, b¼t¼n yazarların mutlaka isim, unvan ve yazıřma adresinin yazılması,
- * Metin ıktısı ile birlikte metnin mutlaka CD’ye y¼klenerek g¼nderilmesi gerekmektedir, CD’deki metin ile metnin ıktısı uyumlu olmadır. Aksi takdirde CD deki metin esas alınacaktır.

Yayınlanacak bildiri sayıřının artması, kitapların zamanında basımını g¼leřtirdiđinden, bildirilerinizin sempozyum sırasında teslim edilmesi ya da en ge 1 Ađustos tarihine kadar, K¼lt¼r Varlıkları ve M¼zeler Genel M¼d¼rl¼đ¼, Yayınlar řubesi M¼d¼rl¼đ¼, 2. TBMM Ulus/ANKARA adresine g¼nderilmesi gerekmektedir.

Yayın kurallarına uymayan ve ge g¼nderilen bildiriler kesinlikle yayınlanmayacaktır.

PUBLICATION INSTRUCTIONS

The papers presented in the International Symposium of Excavations, Surveys and Archaeometry will be published as before.

In order to complete a high-quality print in time, we kindly request you to send the paper texts in the format specified below:

1. Texts should be written in 10 pages on A4 paper, with Times New Roman and 10 type size within a space of 13.5x19 cm. Line spacing should be 10 points.
2. Heading should be written in bold with 14 typesize and with 14 points of line space. Main headings should be written with capitals, sub-headings with lower letters. Both types of headings should be written in italics.
3. Footnotes should be placed at the bottom of the pages, with their numbers indicated in the text. Footnote texts should be written with 8 type size and line space of 8 points.
4. Book and periodical titles in the footnotes and bibliography should be written in italics.
5. Total number of drawings and photos should not exceed 15. Photos should be either in JPG or TIFF format with at least 300 dpi solution and sent in a separate file.
6. Captions should be added to drawings (Drawing:), photos (Photo:) and maps (Map:). Plate system should not be used.
7. Authors must indicate their names, titles and contact information in their papers.
8. Digital text of the paper should be added to the print-out and both texts should be identical. Otherwise the digital version will be considered default.

As sudden accumulation of papers makes it difficult to complete printing in time, papers should either be submitted during the symposium or sent to the adress Kùltür Varlıkları ve Mùzeler Genel Mùdürlüğü, Yayınlar Şubesi Mùdürlüğü, 2. TBMM Ulus / ANKARA until the 1st of August.

The papers that fail to comply with those instructions or that are sent after the deadline will not be published on no account.

İÇİNDEKİLER

Abdülkadir BARAN, Nil Dirlik, Recep KENDİRCİ Kerkenes (Sorgun-Yozgat) Kazı Çalışmaları 2013.....	1
A. Tuba ÖKSE, Ahmet GÖRMÜŞ, Tatsundo KOIZUMI, Özcan ŞİMŞEK İlisu Barajı – Salat Tepe 2013 Kazısı	21
Michael BLÖMER, Engelbert WINTER Dülük Baba Tepesi/Doliche (Gaziantep) 2013 Çalışmalarının Raporu	37
Osman AYTEKİN Şavşat (Satlel) Kalesi Kazı ve Restorasyon Çalışması 2013	59
Gocha TSETSKHLADZE, Alexandru AVRAM, Suzana AVRAM, Edward DANDROW, Andrew GOODMAN, Ledio HYSI, Andrew MADDEN, Paolo MARANZANA, Jane MASSÉGLIA, Cristina MONDIN, Armin SCHMIDT, Shannan STEWART, Lana WILLIAMS, Simon YOUNG Pessinus, 2013	73
A. Tuba ÖKSE, Ahmet GÖRMÜŞ, Erkan ATAY, Nihat ERDOĞAN, Erdal ÜNAL İlisu Barajı İnşaat Sahası 2013 Kurtarma Kazısı.....	123
Mehmet KARAOSMANOĞLU, Halim KORUCU, Mehmet Ali YILMAZ Altıntepe Urartu Kalesi 2013 Yılı Kazı ve Onarım Çalışmaları	137
Turgut H. ZEYREK, Ali Nadir ZEYREK Kastabala Antik Kenti Kazıları-2013	153
Burçin ERDOĞU 2013 Yılı Gökçeada Uğurlu-Zeytinlik Kazı Çalışmaları	167
Aykut ÇINAROĞLU, Duygu ÇELİK 2013 Yılı Alaca Höyük Kazı Çalışmaları	175
Nurettin KOÇHAN, Korkmaz MERAL Kyzikos 2013	191
Francesco D'ANDRIA Phrygia Hierapolis'i (Pamukkale) 2013 Yılı Kazı ve Restorasyon Çalışmaları	203
Nurettin ÖZTÜRK, Berna KAVAZ Zeytinfiada 2013 Kazı Çalışmaları ve Arkeopark Projesi	223

Atila ENGİN, Engin ÖZGEN, Olcay ZENGİN KOŞAN, Filiz AY ŞAFAK, Aydoğan BOZKURT Oylum Höyük, 2013	235
Timothy MATNEY, John MACGINNIS, Dirk WICKE, Kemalettin KÖROĞLU “Sixteenth Preliminary Report on Excavations at Ziyaret Tepe (Diyarbakır Province), 2013 Season”	255
Hüseyin Sabri ALANYALI Side 2013 Yılı Kazı ve Araştırmaları.....	273
Numan TUNA, Nadire ATICI, İlham SAKARYA, Elizabeth S. GREENE, Justin LEIDWANGER Burgaz (Palaia Knidos) 2013 Yılı Çalışmaları	299
Göksel SAZCI Maydos Kilisetepe Höyüğü Kazısı 2013 Sezonu Çalışmaları	319
Halime HÜRYILMAZ, Derya YALÇIKLI Gökçeada–Yenibademli Höyük 2013 Yılı Kazıları	335
Remzi YAĞCI Soli / Pompeiopolis 2013 Kazıları	351
Atila TÜRKER Devret Höyük 2013 Yılı Kazısı ve İlk Sonuçlar	363
Ayşe F. EROL Ordu İli Fatsa İlçesi Cıngırt Kayası Kazısı 2013	383
Abuzer KIZIL, Taylan DOĞAN Euromos 2013 Yılı Çalışmaları.....	401
Emin YENER, Aslı SARAÇOĞLU, Aynur CİVELEK, Yalçın GÜLÇİN, Osman AYDIN, Şadiye ATICI, Mehmet Nuri TOKGÖZ 2013 Yılı Tralleis Kazıları	425
Işın YALÇINKAYA, Harun TAŞKIRAN, Metin KARTAL Kadriye ÖZÇELİK, M. Beray KÖSEM, Gizem KARTAL Yavuz AYDIN, Murat KARAKOÇ, Betül FINDIK, Eşref ERBİL 2013 Yılı Karain Mağarası Kazıları	441

Elif GENÇ, Birgül YILDIZ-KÖSE, Çağan KÖSE 2013 Yılı Kuriki Höyük Kazısı	459
Şengül Dilek FUL, Murat TEKİN, Canan HANOĞLU, Emine Saka AKIN, Tekin SUSAM, Servet YAPRAK Sebastopolis Antik Kenti 2013 Yılı Kazı Çalışmaları	475
C. Brian ROSE Gordion 2013	491
Recai KARAHAN, Mehmet KULAZ, Eylem GÜZEL Eski Ahlat Şehri Kazısı (2013).....	499
Gülgün KÖROĞLU, Filiz İNANAN, Eda GÜNGÖR ALPER Sinop Balatlar Kilisesi Kazısı 2012 ve 2013 Yılı Çalışmaları.....	511
M. SEYER und MITARBİTER Limyra 2013	535
Harun TAŞKIRAN, M. Beray KÖSEM, Kadriye ÖZÇELİK, Yavuz AYDIN, Eşref ERBİL 2013 Yılı Suluin Mağarası Kazısı.....	555
Turan EFE, Erkan FİDAN, Deniz SARI, Murat TÜRKTEKİ Küllüoba Kazıları 2013.....	573
Özlem ÇEVİK, Osman VURUŞKAN Ulucak Höyük 2012-2013 Yılı Kazı Çalışmaları	583
Armağan ERKANAL-ÖKTÜ, Nazlı ÇINARDALLI-KARAASLAN, Neyir KOLANKAYA-BOSTANCI Panaztepe 2013 Yılı Çalışmaları	601
Rana ÖZBAL, Fokke GERRITSEN, Mücella ERDALKIRAN, Hadi ÖZBAL 2013 Yılı Barcın Höyük Kazıları	615
Taner KORKUT Tlos 2013 Kazı Etkinlikleri	631

TLOS 2013 KAZI ETKİNLİKLERİ

Taner KORKUT*

Tlos antik kenti 2013 yılı kazı çalışmaları 17 Haziran - 2 Eylül tarihlerinde gerçekleştirilmiştir. T.C. Kültür ve Turizm Bakanlığı kazıya maddî ödenek sağlamıştır. Akdeniz Üniversitesi Rektörlüğü ihtiyaç duyulan gıda malzemelerini temin etmiştir. Rektörlük ayrıca resmî plakalı bir otomobili de kazıya tahsis etmiştir. Bakanlık temsilcisi olarak Sinop Müzesi uzmanlarından Ark. Mehmet Çöndür kazıda görev yapmıştır. 2013 yılı kazı programında bulunan Akropol, Stadyum Alanı, Kronos Tapınağı, Kent Bazilikası, Tiyatro ve Girmeler Mağarası gibi alanlarda kazı çalışmaları yürütülmüştür. Bunlara ilâve olarak kaçak kazı girişimi ile tahrip edilmek istenen bir lâhitte de kazı yapılmıştır. Bahsedilen alanlarda gerçekleştirilen bilimsel kazı faaliyetleri kazı ekip listesinde yer alan Akdeniz Üniversitesi Arkeoloji Bölümü öğretim üyeleri, araştırma görevlileri ve öğrencileri tarafından yürütülmüştür. Ayrıca yine ekip listesinde yer alan Çanakkale Onsekiz Mart Üniversitesi, Edirne Trakya Üniversitesi ile Hatay Mustafa Kemal Üniversitesi'nden öğretim üyeleri de kazı çalışmalarına katılmıştır. Bunlardan başka Rikyo Üniversitesi'nden/Japonya gelen bir mimarî ekip ise Kent Bazilikası'nda taş belgeleme, mimarî plan ve rölöve oluşturma çalışmalarına devam etmiştir. Kent Bazilikası zemin mozaiği kazısı ve konservasyonunda çalışmak amacıyla İtalya'dan gelen 2 restoratör de ekibe katılmıştır. Emeği geçen tüm kurum ve kuruluşlar ile temsilcilerine şükranlarımı sunarım.

* Prof. Dr. Taner KORKUT, Akdeniz Üniversitesi Edebiyat Fakültesi Arkeoloji Bölümü 07058 Antalya/TÜRKİYE.

I. ALEKSANDROS LAHDİ

Çilem UYGUN

Bilsen ÖZDEMİR

Tijen YÜCEL

Cenk GÜNER

Karaveliler Mevkii'nde traktör yolunun altında kalan lâhit, mahya kirişinin üst kısmından tespit edilerek soyulmaya çalışılmıştır (Resim: 1). Alanın tarla güzergâhı üzerinde yer alması nedeniyle kaçak kazı çalışması kapağa fazla zarar verilmeden fark edilmiştir. Ardından lâhit kazı programına alınmış ve önce kapak, sonra altındaki teknenin etrafındaki dolgu boşaltılmıştır. Lâhit yerel kireç taşından yapılmış 197 x 80 x 137 cm. ölçülerinde dikdörtgen form- lu bir tekne ile, 240 x 122 x 140 cm. ölçülerinde semerdam form- lu bir kapaktan oluşmaktadır. Kapak mahya kirişindeki kırık dışında sağlam olmasına karşın, teknenin kuzey, güney ve batı yönlerdeki yüzlerinde kırıklar görülür (Resim: 2). Kuzey yöndeki uzun yüzde yer alan Yunanca yazıt dışında oldukça yalın bir işçilik söz konusudur. Hellenistik Döneme tarihlenen üç satırdan oluşan yazıtta ALEXA[NDR]OU TOU FILIPPOU (Philipposun Oğlu Alexandrosun Mezarı) ifadesi okunmaktadır. Uzun yüzleri düz bırakılan lâhit kapağının dar yüzleri kenarlarda 10 cm. ölçülerinde bir profille sınırlandırılmıştır. Batı ve doğu yüzlerin ortasındaki kaldırma çıkıntılarının üzerinde stilize bir sütunu hatırlatan hatlı profili görülür.

Lâhdin kazı çalışmaları tekne içi ve dışı olmak üzere iki farklı alanda gerçekleştirilmiştir. Tekne içerisinde yaklaşık 1 metreyi bulan dolguda toplam 4 defin tabakası saptanmıştır. Birinci tabakada 3, ikincisinde 1, üçüncüsünde 12, dördüncüsünde 18 olmak üzere toplam 34 birey tespit edilmiştir. Tekne- nin kuzey kenarının dışında yapılan kazılarda ise -50 cm. seviyesinden itibaren seramik parçalarıyla karışık olarak kafatası, çene ve parmak kemikleri ele geçirilmiştir. Anatomik bir düzen göstermeyen bu parçalar üzerinde yapılan

incelemelerde bebek, çocuk ve orta erişkin bireylere yönelik ayrımlar yapılabilmektedir. Lâhit kazısında ele geçirilen arkeolojik buluntuların büyük bir kısmını seramikler oluşturur. Profil veren üç parçadan ilki 1. defin tabakasının üstünde ele geçirilen siyah firnisli Geç Klâsik Dönem *kylix* kaidesi; ikincisi 4. tabakada bebek birey için yastık olarak kullanılmış Hellenistik Döneme ait karınlı testi gövdesi; üçüncüsü ise yine aynı tabakada yer alan Hellenistik Dönem kaide parçasıdır. Seramik dışında cam, boncuk ve metal objeler de ele geçirilmiştir. Açık veya koyu renk zemin üzerine zıt renklerde cam hamuru kullanılarak bezenen yuvarlak boncuklar M.S. 1-3. yy. gibi geniş bir kullanım dönemi gösterir.

Lâhit teknesinin yazıtlı kuzey cephesi önünde yapılan kazı çalışmalarında iç kısma kıyasla daha fazla buluntu ele geçirilmiştir. Teknedeki kırık seviyesinden itibaren kemik parçalarıyla birlikte ele geçen seramikler üzerine yapılan değerlendirmede M.Ö. 4. yüzyıldan M.S. 7. yy. kadar uzanan form çeşitliliği görülmüştür. Lâhdin kuzey cephesindeki yazıt ile başlayan Hellenistik Dönem kullanımına ait diğer bir buluntu ise tekne dışında ele geçirilen Herakles betimlemeli yüzük taşıdır. Siyah-beyaz damarlı *onyx* üzerine başını hafif sağa döndürmüş, çelenkli Herakles büstü işlenmiştir. Figürün gerek duruş pozisyonu gerekse yüz fizyonomisi Lysippos'un Herakles betimlemesiyle paraleldir. Roma Dönemine kadar sevilerek kopyalanan Herakles tipinin görüldüğü bu gemme derin işlenen göz, plastikliği vurgulanan saç-sakal ve her türlü detayın izlendiği kaliteli işçiliğiyle Hellenistik Dönem başlarına tarihlenir. Geç Roma ve Erken Bizans Dönemine tarihlenen seramik grubuyla lâhdin en son kullanım evresine ulaşılmaktadır. Dışa dönük ağızlı ve yuvarlak şişkin gövdeli pişirme kaplarıyla da desteklenen bu tarihleme, cam grubunda ise kadeh altlıklarıyla paraleldir. M.S. 622-623 tarihli Constantinapolis baskılı Heracleus Dönemi sikke ile de netlik kazanan M.S. 7. yy. tarihi, 34 bireyin gömüldüğü Erken Bizans Dönemi sürecine ait olmalıdır. Sonuç olarak lâhitte gerçekleştirilen kazı çalışmaları, Likya Bölgesi'nde Klâsik Dönemden Roma Dönemine kadar yaygın olan bu mezar grubunun Erken Bizans Dönemi içerisinde aile mezarı geleneğinde tekrar kullanıldığını göstermesi açısından önemlidir.

II. AKROPOL KUTSAL ALAN

Bilsen ÖZDEMİR

Tlos Akropolü'nün kuzey yamacında bir kutsal alan kompleksi yer almaktadır. Arazinin doğal yapısından faydalanılarak ana kayadan biçimlendirilmiş yapı merkezde iki ana mekân ve bu mekânların dış duvarlarına bitişik oluşturulmuş yan bölümlerden ibarettir (Resim: 3). Kutsal alanın merkezini oluşturan her iki mekân farklı yükseklik seviyelerindedir. Ayrıca kendi içlerinde yapısal düzenlemeleriyle de farklı işlevler gösterirler. Bunlardan üst seviyede konumlanmış A mekânı olarak adlandırılan bölüm kuzey ve doğu cephesinde yer alan kabartmalar ile ön plana çıkmaktadır. 190 x 200 cm. ölçülerindeki A mekânının kuzey kayalığı üzerinde boyutları 110 x 110 cm. ölçülerinde at üzerinde hareket hâlinde bir tanrı kabartması yer almaktadır. A mekânındaki diğer kabartma, alanın doğu cephesindeki kayalıkta oluşturulmuş boğa kabartmasıdır.

Kutsal alan kompleksinin mimarî döşem ve işlevini anlamaya yönelik yürütülen kazı çalışmalarına alanın iç ve dış kısmında bitki örtüsü ve moloz temizliği yapılarak başlanmıştır. A mekânı yapı kompleksinin tamamında olduğu gibi ana kayadan şekillendirilmiş kuzey ve doğu kaya yüzeylerinde kabartma panelleri bulunan bir açık alan olarak düzenlenmiştir. Alan geç dönemlerde batıda ve güneyde moloz taşlarla biçimlendirilmiş basit bir örgü sistemiyle kapatılmıştır. Ana kayadan şekillendirilmiş alanın zemini yapının işlevini anlamak adına önemli sonuçlar ortaya koymuştur. Zeminin tamamen açılmasıyla birlikte, özellikle doğu ve kuzey kenarlarda sırayla konumlandırılmış çapları 15-20 cm., derinlikleri 5-10 cm. arasında değişiklik gösteren toplam 16 adet sunu çanağı, 1 adet kanal ve 1 adet stel yuvası tespit edilmiştir. Böylelikle söz konusu alanın kutsal bir mekân olarak kullanıldığı da kesinlik kazanmıştır.

200 x 120 cm. ölçülerindeki B mekânı doğuda 90 cm. yükselen bir ana kaya duvarı ile sınırlanmıştır. Alanın açık bir mekân olarak kullanılmasından do-

layı batı ve kuzey cephelerinde herhangi bir duvar sistemine gereksinim duyulmamıştır. Kazı çalışmaları sonucu B mekânının ana kaya zeminine ulaşılmış ve bu bölümün A mekânına geçiş sağlayan bir ön oda olarak kullanıldığı görülmüştür. Yapının genel mimarî döşemi ile bağlantı kurulamayan zemin düzenlemeleri olasılıkla alanın geç dönemlerde taş ocağı olarak kullanılmış olmasıyla bağlantılıdır.

III. TİYATRO

Taner KORKUT

Bayram AKDAĞ

2013 yılı tiyatro çalışmaları orkestra ile 1. *cavea* yamaçlarında yıkık vaziyette duran blokların kaldırılması ve alanın temizlenerek mimarî döşeminin açıklığa kavuşturulması yönünde planlanmıştır. Bu amaçla öncelikle orkestra ve *cavea* üzerinde bulunan mimarî blokların mevcut karelaj sistemi içerisinde çizim ve numaralandırma çalışmaları gerçekleştirilmiştir. Sonraki aşamada ise orkestra ve *cavea* üzerinde bulunan mimarî bloklar vinç yardımıyla taş tarlasına taşınmış ve burada bir taş tarlası düzenlemesi yapılmıştır (Resim: 4). Sözkonusu mimarî bloklar içerisinde tiyatroya ait oturma sıraları, merdiven blokları, *prohedria* koltukları ile tiyatronun en üst kısmında bulunan ve yapının içine doğru yıkılan tapınağa ait tiriglif-metoplar, arşitrav ve alınlık parçaları bulunmaktadır. Bunların dışında tiyatroya ait olmayan, başka bir alandan sökülüp getirilerek en alt oturma sırası üzerinde oluşturulmuş *paraphet* duvarında devşirme malzeme olarak kullanılmış bloklar da tespit edilmiştir. Bahsi geçen blokların bazıları üzerinde ayrıca yazıtlara rastlanmıştır. 16/13-14 ve 17/13-14 karelajlarında bulunan blok yoğunluğunu, *cavea*nın en üst orta alanında yer alan tiyatro tapınağının blokları oluşturmaktadır. Kaldırılan bloklardan tapınağın Dor düzenli bir tapınak olduğu da anlaşılmıştır. Yine aynı karelajlardaki blokların kaldırılması sonrasında 5., 6. ve 7. oturma sıralarını kapsayan alanda bir *logeion* (loca) bölümü oluşturulduğu anlaşıl-

mıştır (Resim: 5). *Logeion* bölümünün büyük bir kısmı sağlam olarak günümüze ulaşmıştır; mekânın sadece oturma sıralarına ulaşılmamıştır.

IV. STADYUM ALANI

Kudret SEZGİN

Tijen YÜCEL

Stadyum Alanı'ndaki çalışmalar daha önceki yıllarda düzenlenen karelej sistemi doğrultusunda, kazı yapılması planlanan alanın 5 x 5 m. ölçülerinde toplam 22 açmaya bölünmesiyle başlatılmıştır. Açmaların kesitlerinden takip edilen tabakalar esas alınarak her bir açma iki tabaka şeklinde kazılarak kaldırılmıştır (Resim: 6). Çalışılan stadyum düzlüğü uzun yıllar tarımsal faaliyetler için kullanıldığından tüm açmaların üst tabakaları karışık vaziyette çok az buluntu vermiştir. Tarım seviyesi altında kalan 2. tabakada ise yoğun buluntu tespit edilmiştir. İlk göze çarpan yoğunluk taşçık ve harçlı sıkıştırılmış zemin dolgusudur. Tabaka içerisinde ele geçirilen harç parçaları, mermer kaplama plakaları, camlar, öğütme ve ezme taşları, kandil ve ağırşaklar ve sayısal anlamda çok görülen çatı kiremitleri bu tabakanın konut atıklarından oluştuğunu göstermektedir.

Tüm tabakaların genel yapısına ve buluntu türlerine bakıldığında ilk 22 açma birbirine benzer özelliklere sahiptir. Farklı bir durum olarak stadyum düzlüğünün değişik noktalarında ana kaya kütleleriyle karşılaşmıştır. Kaya kütlelerinin üzeri yoğun olarak çakıl ve kırılmış seramik parçaları ile doldurulmuştur. Dolgu içerisinde Prehistorik Dönem özellikleri gösteren birkaç seramik parçası da ele geçirilmiştir. 2012 yılı kazı sezonunda tespit edilen Orta Bizans Dönemi kanal yapısının devamının açığa çıkarılması çalışmalarına da devam edilmiştir. Genelde devşirme bloklar kullanılarak örülen kanal ortalama 40 cm. genişliğinde ve derinliği 50 cm. olarak ölçülmüştür. Kanalin zemini tuğlalarla örülmüş ve üzeri de kireçle sıvanarak sızdırması engellenmiştir.

Stadyum düzlüğünün merkezindeki havuzun güneybatı kenarında zemin dolgusunun yorumlanması amacıyla 1 x 1 m. ölçülerinde küçük bir sondaj açılmıştır. Bu esnada düzenli biçimde yerleştirilmiş 3 blok tespit edilmiştir. Sıralı taş dizisinin aralarında Geometrik Döneme tarihlenen 3 adet ait seramik parçası da ele geçirilmiştir. Devetüyü ve pembemsi zemin üzerine pergelle çizilmiş iç içe dairelerden oluşan bezemelere sahip bu seramikler söz konusu blokların erken dönemlere ait bir mimarî döşeme ait olabileceğini düşündürmüştür. Böylece bu alanda çalışmalara ağırlık verilmiş ve kazılar dört farklı açma şeklinde genişletilmiştir (Resim: 7). Yürütülen kazı çalışmaları sonucunda kuzeybatı-güneydoğu aksında uzanan büyük bir mimarî yapı kompleksi ve bu yapıyı küçük bölmelere ayıran daha basit taş sıraları tespit edilmiştir. Yapının sınırlarına ulaşıp henüz genel planı çıkarılamamış olsa da, ortalama 3.50 metre genişliğinde uzunlamasına bir yapı olduğu izlenimi vermiştir. Ortaya çıkarılan duvarlar moloz taş ve çamur harçtan oluşan ince bir yapıya sahiptir. Ana duvarlar ve ara bağlantı duvarları içerisinde kalan kısımda yapının zemini olabilecek açık renkte kil ve kireçten yapılmış temiz bir tabakaya ulaşılmıştır. Bu tabaka üzerindeki tüm alan odun kömürü ve külle örtülü bir yanık katmanıyla kaplanmıştır.

Bu yapının içerisindeki seviye inme çalışmaları esnasında Stadyum düzlüğünün ortalama 1 m. altında zengin buluntular içeren *in situ* bir konteks tespit edilmiştir. Geometrik bezekli askoslar, skyphos, testicik gibi sağlam seramiklerin yanı sıra iki adet gümüş bilezik, bir adet altın boncuk ve bir adet pişmiş toprak arkaik kore figürü ele geçirilen buluntulardandır. Yapının köşeye yakın zemini üzerinde parçalanmış durumda bir *pithos*un parçalarına ve açmanın ortasında da dikme şeklinde yerleştirilmiş bir adet mortar parçası ve küçük taş parçalarına rastlanmıştır. Buluntuların kaldırılmasından sonra zeminin hemen altına içerisinde bulunduğu yapıya paralel olarak yatırılmış bir adet iskelete rastlanmıştır. İskeletin yanında ise ölü hediyesi olarak bir adet tek kulplu *skyphos* ele geçirilmiştir. Alanın stratigrafisinin anlaşılmasına yönelik yapı içerisinde stadyum zemininden yaklaşık 1.95 metre derinliğe kadar inen küçük bir sondaj açılmıştır. Bu sondaj içerisinde Geometrik Dönem özellikleri gösteren yoğun seramik parçaları ele geçirilmiştir (Resim: 8). Toprak

yapısının farklılaşması ve seramik türleri bu alanda değişik yapı evrelerinin olduğuna işaret etmektedir.

V. KRONOS TAPINAĞI

Çilem UYGUN

Kronos Tapınağı çalışmaları alanın batısındaki *exedral* yapı ve onunla bağlantılı duvarın mimarî planının belirlenmesine yönelik olarak gerçekleştirilmiştir (Resim: 9). Tapınağın batı podyumundan 60 cm. aralık bırakılarak konumlandırılmış *exedral* yapı doğu-batı doğrultuludur. Doğu yönde bulunan ve yapının en geniş yerini oluşturan 11.20 m. ölçüsündeki apsis içerisinde ortadaki yarım daire, diğerleri kare olmak üzere 5 adet niş bulunur. Apsis yapısına kuzey duvarının bitiminde daha üst kotta 15.10 m. uzunluğunda ikinci bir duvar eklenmiştir. *Exedral* yapının iç kısmında ise aynı duvar örgüsünün dökme tonozla hareketlendirildiği görülür. Büyük bir kısmı göçen tonozun korunan kısmında kapalı bir mekânın girişi görülmektedir.

İlk olarak genel hatlarıyla mimarî planı tanıtılmaya çalışılan *exedral* yapının kuzey duvarına eklenmiş geç dönem duvarı önünde kazı çalışması gerçekleştirilmiştir (Resim: 10). En üst seviyede 1.80 metreye ulaşan dolgu *exedral* yapının duvarında seramik ağırlıklı bir yapı gösterirken, geç dönem duvarında ise moloz taş ve tuğla ağırlıklıdır. Dolgu alanında ele geçirilen seramikler Klasik Dönemden M.S. 5. yüzyıla kadar tarihlenir. Tapınağın basamaklarını da kapatan bu dolgu olasılıkla geç dönemde zemin tesviye çalışmaları için kentin başka bir yerinden getirilmiştir.

Apsis boyunca yürütülen çalışmalarda en kuzeydeki niş arka duvarının yıkılma olasılığı nedeniyle boşaltılmamıştır. Güney duvarda kapalı olan iki niş ise açılmış, buradaki dolgudan Kronos Tapınağı'na ait geison, podyum tacı ve friz olmak üzere 4 adet blok da gün ışığına çıkarılmıştır. Çizim ve belgeleme çalışmaları yapılan bloklar kazı sezonu bitiminde kaldırılıp taş tar-

lasındaki tapınağa ait diğer mimarî blokların yanına yerleştirilmiştir. Böylece tapınağın restitüsyonundaki eksik blokların sayısı azalmıştır.

VI. KENT BAZİLİKASI

Taner KORKUT

Satoshi URANO

Tijen YÜCEL

Kent Bazilikası çalışmaları yarım kalan güney sahnın orta kapı hizasındaki dolgunun kesitten itibaren doğu yöne doğru kazılmaya başlanmasıyla start almıştır (Resim: 11). Yoğun moloz dolgusunun bulunduğu alan, kuzey-güney olarak ayrılmış ve açmalar batıdan doğuya doğru oluşturulmuştur. Güney sahnının orta girişinden başlayan ilk kazı alanında yoğun olarak moloz, kiremit ve tuğla parçalarına rastlanmıştır. Bunların dışında düz mimarî blok, profilli ve bezemeli blok parçaları da tespit edilmiştir. Söz konusu dolgunun yan duvarlar ile üst çatının içe doğru çökmesiyle oluştuğu anlaşılmıştır. Zemin seviyesine gelindiğinde duvarlarda fresko parçalarına da rastlanmıştır.

Bazilikanın güney transept bölümünde yapılan kazı çalışmaları esnasında alanın moloz taş ve tuğla kullanılarak bölümlere ayrıldığı görülmüştür. Bazilikanın kuzey yarısı ile güney yarısındaki mimarî döşem karşılaştırıldığında bu bölümün de zaman içerisinde bir mezarlık alanına dönüştürüldüğü tahmin edilmiştir. Hatta bazı mezarların özellikle yüzeyden de görülmesi mümkün kılınmıştır. Örneğin doğudaki apsisin hemen güneyinde kalan ilk mekândaki tuğla örgü ile yükseltilmiş dörtgen yapı bir mezara ait olmalıdır. Bu kısımda herhangi bir kazı çalışması yapılmamıştır. Benzer bir mezar yapısına en güneyde düzenlenmiş mekânda rastlanmıştır. Buradaki mezar 242 x 93 cm. ölçülerinde olup düzgün kesilmiş blok ve tuğlalarla örülmüştür. Dikdörtgen formda oluşturulan mezarın üst seviyesindeki ilk dolgu katmanının alınmasıyla iskelet parçalarına ulaşılmıştır. Yapılan antropolojik incelemeler

sonrasında en üst katmanda ulaşılan iki adet iskeletin küçük çocuklara ait olduğu anlaşılmıştır. 1 numaralı iskeletin boynunda bronzdan yapılmış haç formulu bir kolye sarkacı tespit edilmiştir. 2 numaralı iskeletin kafatası yakınında ise 1 adet haç formulu kemik kolye ucu ele geçirilmiştir. Harçla sıkıştırılmış 8 cm. kalınlığındaki dolgu toprağın kaldırılması sonrasında mezarın alt kısmında ikinci bir gömü katmanına ulaşılmıştır. 3 numaralı kafatası ve iskeletin bir çocuğa ait olduğu görülmüştür. Bu iskeletin hemen yanında daha kalın kemikleri olan ve yetişkin bir bireye ait olduğu düşünülen 4 numaralı iskelet ortaya çıkartılmıştır. 4 numaralı iskeletin sol elinde çarmıha gerilmiş biçimde betimlenen İsa figürlü bronz haç ele geçmiştir; sağ elinde bir yüzünde İsa, diğer yüzünde ise Meryem betimlemesi olan haç formulu röliker bulunmuştur. Diğer yandan sol kol dirsek kısmında camdan bir bileziğin kola takılı olduğu da görülmüştür. Her iki iskelet belgelenme çalışmaları sonrasında kaldırılmıştır. Bu kaldırma işleminin ardından 4 numaralı iskeletin kafatasının hemen altına denk gelen yerde Roma Dönemine tarihlenen rozet motifli kaset bloğunun örtü elemanı olarak kullanıldığı tespit edilmiştir. Mezarın doğu ucunda oluşan çöküntüde yer alan tuğlaların çıkarılması sonucunda, mezarın batısına doğru giden bir boşluğun olduğu anlaşılmıştır. Bu boşluk içerisinde yapılan belgeleme çalışmaları esnasında mezarın en alt katında başka bir gömü katmanının olduğu ve burada tek bir iskeletin bulunduğu görülmüştür. Böylece bu mezarın 3 farklı katmandan oluştuğu belgelenmiştir. Mezarın 3. katının üzerine gelen blokların alınması sonucunda kuzey yan duvarın yıkılması söz konusu olacağından, Bazilika'nın güney duvarına zarar vermemek amacıyla mezarın 3. katının kazılmamasına karar verilmiştir. Güney transept bölümündeki yoğun moloz ve toprağın bulunduğu alanda az sayıda seramik, metal, cam parçalara rastlanmıştır. Bunlardan başka tuğla, kiremit ve taban döşemesinin yanında mimarî düz blok ve profilli blok parçaları da ele geçirilmiştir. Ele geçirilen buluntuların daha çok Orta Bizans Dönemine (11.-12. yüzyıllar) ait olduğu görülmüştür. Bu da yapının son kullanım evresine işaret etmektedir.

Bazilika'daki kazı çalışmalarının ardından bitki kökleri yüzünden duvarlardan açılarak kopma noktasına gelen freskoların öncelikle temizliği yapıl-

mıştır. Daha sonraki aşamada ise freskoların konsolidasyonu için %15 oranında hazırlanan primal AC33 mevcut çatlaklardan enjekte edilmiştir. Primal ile konsolide edilen alanlarda harç ile bordür tarzında güçlendirme işlemine geçilmiştir. Böylece fresko ile destek sıva arasına bitki köklerinin girmesi engellenmiş ve freskoların dökülme rizikosunu ortadan kaldırılmıştır. Bazilikanın zemininde tespit edilen tessera mozaiklerinin ortaya çıkarılması ve pasif koruma konservasyon çalışmalarından sonra koruma altına alınması çalışmaları da gerçekleştirilmiştir (Resim: 12). Bu amaçla öncelikle orta sahnin apsis önü zemin döşemesi ile kuzey transept ikinci odasında bulunan tessera mozaiklerinden bir bölümü kazılarak gün ışığına çıkartılmıştır. Daha sonra kuzey transept ikinci odada bulunan mozaik döşemenin konservasyonu işlemine geçilmiştir. Zemin üzerinde öncelikle temizlik işlemi yapılmıştır. Daha sonra önceden özel hazırlanan harç karışımı ile mevcut çatlakların doldurulması ve mozaik kenarlarına bordür geçilmesi işlemi yapılmıştır. Hazırlanan harç içerisinde; 1 ölçü kireç , ½ ölçü sarı tuğla tozu , ½ ölçü ince kum (gri), ¼ ölçü orta kalınlıkta kum (gri) ve su bulunmaktadır. Mozaik konservasyonu tamamlandıktan sonra orta sahnin apsis önünde en son aşamada oluşturulmuş mermer döşemde de benzer temizlik çalışması yapılmış ve mozaik için hazırlanan harç ile zemindeki kırık mermer parçaları birleştirilip sabitlenmiştir. Tüm bu çalışmaların ardından açılan zemin Delta Line ve Delta Vent N isimli membran tarzı yalıtım malzemesiyle örtülmüş, bu malzemenin üzerine kum serilerek sağlamlaştırma yapılmış ve böylece mozaikli alan güvenlik altına alınmıştır.

VII. GİRMELER MAĞARASI/HÖYÜĞÜ

Taner KORKUT
Turan TAKAOĞLU
Burçin ERDOĞU

Girmeler Mağarası önünde bulunan höyük oluşumunun yaklaşık 7 m. yüksekliğe varan bir kısmı 1985 yılında büyük ölçüde tahrip edilmiş ve geriye yalnızca höyüğün en alt tabakaları kalmıştır. 2012 yılında söz konusu en

alt tabakalarda yapılan tespit çalışmaları Batı Anadolu'da varlığı çok iyi bilinmeyen Aseramik Neolitik Dönem ile ilgili veriler ortaya koymuştur. 2013 yılı çalışmaları höyüğün kısmen geriye kalmış kalıntılarında Neolitik Dönem ile ilgili daha detaylı bilgiler edinmeyi amaçlamıştır.

2013 yılı çalışmaları kapsamında öncelikli olarak daha önce açılan A Sondajı 3 x 5 m. ölçülerinde genişletilerek 2012 yılında ulaşılan ocakların seviyesine inilmiştir (Resim: 13). Bu seviyede çok küçük taşlar ve sönmüş kireçten yapılmış sert bir taban bulunmuştur. Bu sert tabanın en az 3 kez yenilendiği saptanmıştır. Taban üzerinde bulunan kazık delikleri kulübe tarzı bir yapıyı işaret eder. Yapı dolgusundan ve onun üst seviyelerinden kemik bız parçaları bulunmuştur. A açmasının iç kısmında 1 x 1 metrelik alan sondaj mahiyetinde derinleştirilmiş ve kırmızı toprak tabakasına rastlanmıştır. Bu kırmızı toprak tabakası içerisinde de çakmaktaşı âlet ve hayvan kemikleri bulunmuştur. Daha sonra bu alanda yapılan C 14 analizleri bu yerleşimin M.Ö. 8500 yıllarına kadar indiğini göstermiştir. A açmasında kulübe tarzı mimariye ulaşılan kadar gelen taş âlet endüstrisine bakıldığında âletlerin hemen hemen hiç olmadığı görülür. Tanımlanabilir çakmaktaşı âletler daha sonra artmaya başlamıştır. Bunlar arasında ince uzun narin dilgiler, yuvarlak kazıyıcılar ve deliciler öne çıkmaktadır.

Girmeler Mağarası'nın B girişinin hemen doğusunda, ana kaya kenarına 3 x 2 m. boyutlarında C sondajı açılmıştır (Resim: 14). Bu alan tahrip edilmiş höyüğün eteklerine doğrudur ve kayalığın üzerindeki izden bu alanın üzerindeki dolgunun yaklaşık 2 m. olduğu ve tahrip edildiği gözlemlenmektedir. Açmanın yüzeyinde Neolitik, Kalkolitik ve diğer antik çağların malzemeleri karışık olarak bulunmuştur. Hemen altında çanak çömlek içermeyen, fakat yoğun çakmaktaşı âlet ve hayvan kemiği içeren kırmızı topraktan bir dolgu saptanmıştır. Ayrıca burada hemen kayaların dibine yerleştirilmiş bir gömü de saptanmıştır. Söz konusu Neolitik gömü *hocker* tarzındadır ve sağ tarafına dönük yerleştirilmiştir. Bu açmada yarım metreye kadar inilmiş, yoğun çakmaktaşı ve hayvan kemiklerinin devam ettiği gözlemlenmiş, fakat zeminde çok büyük kaya bloklarının çıkması yüzünden bu açmada kazılar durdurul-

muştur. Çakmak taşı âletlerin içinde ince uzun narin dilgiler, yuvarlak kazıyıcılar ve deliciler Epi-Paleolitik gelenekli bir çanak çömleksiz Neolitik kültüre işaret etmektedir.

Girmeler Mağarası çalışmaları kapsamında son olarak mağaranın A girişi önünde höyükten geriye kalan profilin batı ucuna D açması açılmıştır (Resim: 15). Öncelikle 20 m. uzunluğundaki kesit profili tekrardan temizlenmiştir. Profilde görülen beyaz dolguların sönmüş kireçten oluşturulmuş *terrazzo* taban olduğu anlaşılmıştır. Bu esnada tabanlarla ilişkili yaklaşık 1 m. korunmuş, ahşap ve çamurla yapılmış bir duvara rastlanmıştır. Duvar içten ve dıştan kalın kireç sıva ile sıvanmıştır. Böylece bu alanda *terrazzo* tabanlı bir yapının olduğu ve yapının uzun süre yenilenerek kullanıldığı kesinlik kazanmıştır. *Terrazzo* tabanlı yapılar Aseramik Dönemde Yakınoğuşta ortaya çıkmış ve genellikle tapınak olarak yorumlanmıştır. Girmelerde görülen yapılar özellikle Çayönü *terrazzo* tabanlı bina ve Nevalı Çori tapınak binası ile benzeşmektedir. *Terrazzo* tabanlı binalar M.Ö. 8000/7500 civarında İç Anadolu'da görülür. Aşıklı Höyük ve Musular'da tapınak binaları olarak yorumlanan binalar *terrazzo* tabanlı ve kırmızı boyalıdır. M.Ö. 7000'lerde *terrazzo* tabanlı binalar Hacılar ve Bademağacı yerleşimlerinde tespit edilmiştir. M.Ö. 7000' de İzmir Ulucak Höyük'te de *terrazzo* tabanlı, kırmızı boyalı yapılar bulunmuştur. Girmelerde *terrazzo* tabanların aralarında görülen yanık tabakaları yapının yangınla son bulduğu izlenimi vermektedir. Yapının ritüel amaçlı her seferinde bilinçli olarak yakılıp tekrar yapıldığı düşünülmektedir. Kesit profilinin kuzey cephesinde *terrazzo* tabanlar ve yanık katmanları doğu kısma doğru da izlenmektedir. Mağaranın önüne yerleştirilmiş en az 4 adet yan yana konumlandırılmış *terrazzo* tabanlı bina bulunmaktadır. Mağaranın önündeki bu düzenleme yerleşimden çok ritüel amaçlıdır. Ele geçirilen çanak çömlekler Göller Bölgesi'nin Erken Neolitik Dönem çanak çömlekleri ile paralellik göstermektedir. Bununla da *terrazzo* tabanlı binaların M.Ö. 7000'lere ait olması gerektiği düşünülür.

Sonuç olarak Girmeler Mağarası önündeki höyüğün alt katmanlarında gerçekleştirilen kazılarda yaklaşık 2 metreye yakın derinlikte çanak çömlek-

siz bir arkeolojik yerleşimin olduğu görülmüştür. A sondajındaki mimarî buluntuların geldiği düzlemden 2012 yılında elde edilen M.Ö. 8000 civarına ait radyokarbon tarihi göz önünde bulundurulduğunda; Girmelerin çanak çömleksiz tabakalarının İç Anadolu'da Boncuklu Höyük ve Aşıklı Höyük gibi Aseramik Neolitik yerleşmeleri ile çağdaş olduğu anlaşılır. Antalya Öküzini Mağarası'nın Akeramik Döneme tarihlendirilen tabakaları ile de çağdaştır.

Yapılan kazı çalışmaları esnasında hiç mikrolite rastlanmamıştır. Dilgi endüstrisi ise Epi-paleolitik gelenekli bir Neolitik kültüre işaret etmektedir. Girmeler Mağarası'ndan elde edilen tarihler Ege Bölgesindeki Geç Mezolitik Dönemi vurgular niteliktedir. Ege Geç Mezolitikte de dilgi ve mikrolit âletlere, özellikle geometrik mikrolitlere pek rastlanılmaz. Ancak bu bölgede bir yonga endüstrisi hâkimdir, dilgi endüstrisi yoktur. Bu yönüyle Girmeler yerleşimi Ege Mezolitikte farklıdır. Ayrıca Antalya Bölgesinde Öküzini Epi-Paleolitik tabakalarından gelen âlet endüstrisi ile de benzeşmemektedir. Diğer yandan Girmelerdeki mimarî döşem kireç taban, sıvalı silolar vs. basit derme çatma kulübeden çok İç Anadolu Bölgesi aseramik yerleşmelerinde olduğu gibi, gelişkin bir mimarîye işaret etmektedir. Bundan dolayı, Girmeler'in çanak çömleksiz tabakaları Epi-Paleolitik/Mezolitikten çok Aseramik Neolitik döneme tarihlenir.

VIII. EPİGRAFI ARŞİVİNİN OLUŞTURULMASI

Recai TEKOĞLU

Önceki yıl başlatılmış kentin başlıca yazılı belge envanterinin çıkarılması çalışmalarına ilâve olarak bu dönemde kentin idarî ve kültürel etki alanının saptanmasına katkı sağlayacak buluntu ve materyallerin araştırılmasına öncelik verilmiştir. Bilindiği üzere antik kentler tıpkı modern kentlerde olduğu gibi bir idarî sınıra sahiptir. Ne var ki, Eskiçağ kentlerinin idari sınırlarını tespit etmemize olanak sağlayacak temel belge türleri bulunmamaktadır. Ayrıca çeşitli çağlar ve yönetim evreleri de dikkate alınınca hem idarî hem de

kültürel sınırların zaman içinde değişiklik gösterebileceği kendiliğinden anlaşılmaktadır.

Araştırmalar kent merkezinden başlayarak batı yönündeki ovalık alana kadar uzanmıştır. Kent merkezinin çevresinde çalışmaların yoğunlaştığı önemli bir nokta Türbe Mahallesi ile hemen altında kalan Düğer Köyü'dür. 1949 yılında üstü örtülerek tamamlanan Düğer Camisi'nin dış duvarında antik yapı taşlarının kullanıldığı tespit edilmiştir. Bunların arasında iki tane yazıtlı belge bulunur. Hemen minarenin arkasında bulunan yazıt mezar kitabesidir. Cami duvarında bulunan ikinci yazıt ise onurlandırma kitabesi olup, Likya ve Pamphylia eyâletlerinin baş yöneticisinin Roma İmparatoru Traianus Döneminde Tlos kentine yaptığı katkılar nedeniyle bu kentin meclisi, halkı ve yaşlılar konseyi tarafından onurlandırıldığı vurgulanmıştır. Düğer otosanayi olarak tanımlanan alanın arkasındaki çöplük sahada biri silindirik gövdeli mezar altarı, diğeri bir mezar steli olmak üzere Geç Helenistik Dönem tarihlenen iki yazıtlı belge daha saptanmıştır. Bunların hemen yakınında, aslında Helenistik Dönem özellikleri gösteren, ancak Roma İmparatorluk Çağında olasılıkla M.S. 3. yüzyıl civarında tekrardan kullanıldığı anlaşılan bir mezar steli daha tespit edilmiştir. Kitabenin kültür tarihine katkılarında biri, ölen kimsenin arkasından olasılıkla ölüm ayına denk düşen tarihte bir tür tatlı börek olan "plakounta"ların adak olarak dağıtıldığının vurgulamasıdır. Likya Bölgesi'nde bu gelenek ile ilk kez karşılaşmıştır. Eski Roma'da çok yaygın olan bu ritüelin Anadolu'daki örnekleri çok sınırlıdır. İki kez Efes'te, bir kez Milet'te, bir kez de Kilikya'da Hristiyanlık dönemine tarihlenen bir yazıtta bu eyleme rastlanmaktadır. Düğer Köyü mahallelerinin araştırılması esnasında biri köyün hemen yakınındaki modern mezarlıkta, diğeri ise Gülhane adı verilen mahâlledeki antik nekropol alanında olmak üzere iki yazıt daha tespit edilmiştir. Ayrıca Gülhane Mahallesi'ndeki yapı grupları içerisinde 3 adet mezar yazıtı saptanmıştır. Develi Mahallesi'ndeki çalışmalarda bir evin bahçesindeki çeşitli blok parçaları arasında yazıtlı bir altar da tespit edilmiştir.

Düğer köyü ve mahallelerindeki araştırmalar sonrasında kent merkezinin hemen güneyini oluşturan Akkemer mevkiine ulaşılmıştır. Burada daha önce

kazı ekibi tarafından bir mezarlık alanı tespit edilmiş ve kazı çalışmaları yürütülmüştür. Bahsi geçen mezarlık alanının hemen alt kısmında bir lâhit teknesi bulunmaktadır. Lâhit üzerinde biri *tabula ansata* içinde kalan, diğeri ise tekne gövdesinin sol kenarına kazınmış iki yazıt okunmuştur. Yapılan incelemeler sonrasında lâhdin üzerindeki yazıtların iki ayrı dönem özelliği taşıdığı anlaşılmıştır. İlk kullanım ile bağlantılı kitabe *tabula ansata* içine kazınmış, ancak sonraki bir devirde ise yazıt ilâve yapılmıştır. Paleografik özellikleri açısından *tabula ansata* içine yazılmış olan yazıt M.S. 2. yüzyıl ortaları; köşedeki yazıt ise 2. yüzyıl sonları veya 3. yüzyıl başı niteliklerini taşımaktadır.

IX. JEOLJİK YAPI ARAŞTIRMALARI

Mümtaz ÇOLAK

Tlos antik kenti ve çevresinin jeolojik yapısını genel olarak sunan ve 1/100.000 ölçeğinde hazırlanmış haritanın 2012 yılındaki arazi çalışmaları doğrultusunda detaylandırılmasına başlanmıştır. Bu çalışmalar neticesinde Tlos antik kenti ve yakın çevresini içeren alanlar *autocad* ortamında hazırlanan yeni harita üzerinde detaylıca işlenmiştir. 2013 yılı çalışmaları doğrultusunda mevcut harita batı yönüne doğru, Eşen Vadisi'ndeki höyük tarzı yükseltileri de içerisine alacak şekilde genişletilmiştir.

Diğer yandan Tlos antik kenti seramik üretimini daha iyi yorumlama adına kentin 5 farklı noktasından kil örneği alınmış ve bu örnekler daha sonra laboratuvar ortamında incelenmiştir. Ayrıca bu örneklerin kimyasal analizleri de yapılmıştır. Tlos antik kenti seramik üretimini tespit etmek amacıyla alınan kil örneklerinden temsili seramikler hazırlanmıştır. Bu temsili örnekler 900 °C, 950 °C ve 1000 °C'de pişirilmiştir. Pişirilen temsili seramik örneklerden tipik Tlos seramik örneğine renk ve doku uyumu bakımından en yakın olanı 950 °C'de pişmiş örnek olduğu anlaşılmıştır. Bu örneğin polarizan mikroskop incelemesi sonucunda dokusal özellikleri ve mineral bileşimi dikkate alınarak petrografik özellikleri belirlenmiştir. Tlos seramiklerinde hâkim mine-

raller kil, kuvars, kaya kırıntıları (kumtaşı) şeklindedir. 2013 yılı çalışmaları kapsamında kentin farklı noktalarında ele geçirelen seramiklerden örnekler alınmıştır. Bu seramikler de laboratuvar ortamında incelenecek ve kimyasal analizleri yapılacaktır. Daha sonra kil analizleri ile karşılaştırma yapılarak Tlos seramik üretimi aydınlatılacaktır.

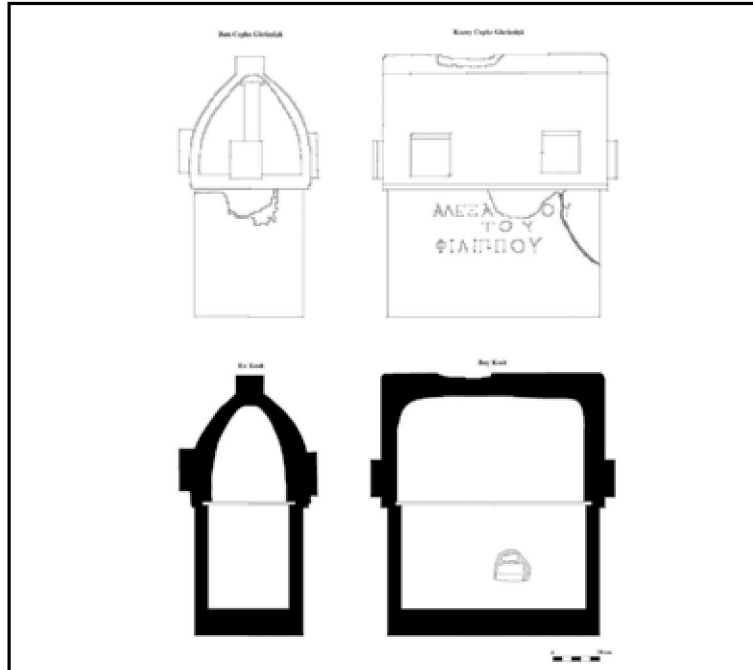
X. DOĞAL-KÜLTÜREL PEYZAJ ÇALIŞMALARI

Zühâl KAYNAKÇI ELİNÇ

Tlos antik kentinin doğal ve kültürel peyzajına yönelik araştırmalara kent merkezi ve teritoryumunda devam edilmiştir. Bu esnada oldukça zengin bitki türlerine rastlanmış, bunların teşhis ve değerlendirme çalışmaları hâlen devam etmektedir. Bugüne kadar yapılan incelemeler sonucunda toplam 68 familyaya ait 197 bitki türü teşhis edilmiştir. Bu bitkilerden 12 tanesinin endemik olduğu saptanmıştır. Ayrıca 7 adet bitkinin tıbbi-aromatik bitki kategorisinde olduğu da belirlenmiştir. Bunlardan başka Dalı Servi, Doğu Çınarı ve Karaçam gibi türlerden oluşan toplam 30 adet anıt ağacın varlığı da tespit edilmiştir.



Resim 1: Aleksandros Lâhdi



Resim 2: Aleksandros Lâhdi, çizimi



Resim 3: Akropol Kutsal Alanı



Resim 4: Tiyatro, orkestra



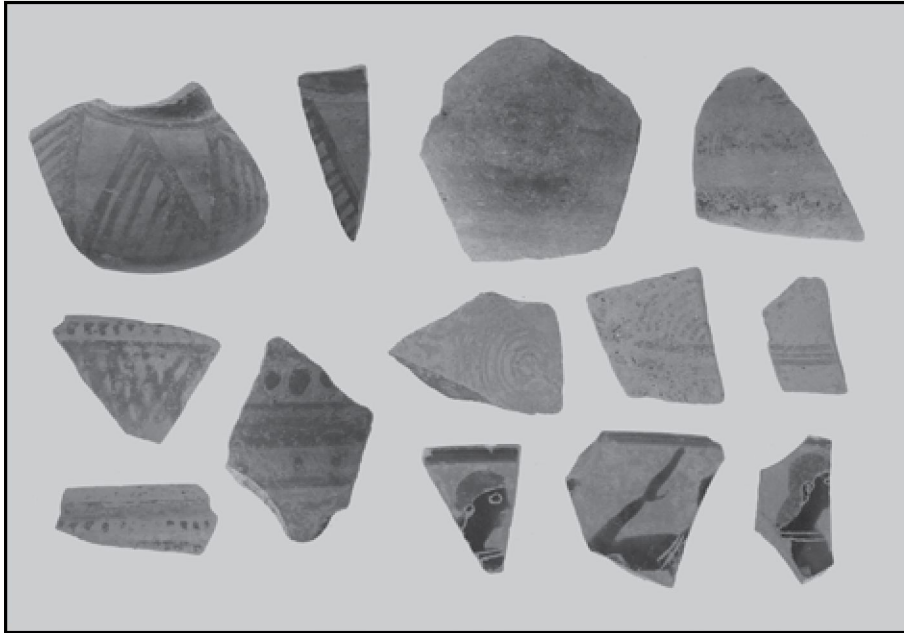
Resim 5: Tiyatro Logeion bölümü



Resim 6: Stadyum alanı



Resim 7: Stadyum alanı Geometrik Dönem yerleşimi



Resim 8: Stadyum alanı Arkaik ve Geometrik Dönem seramikleri



Resim 9: Eksedral yapı



Resim 10: Kronos Tapınağı



Resim 11: Kent Bazilikası



Resim 12: Kent Bazilikası mozaik döşeme konservasyonu



Resim 13: Girmeler Mağarası A Sondajı



Resim 14: Girmeler Mağarası C Sondajı



Resim 15: Girmeler Mağarası D Sondajı