



T. C.
AKDENİZ ÜNİVERSİTESİ REKTÖRLÜĞÜ
Yapı İşleri ve Teknik Daire Başkanlığı

AKDENİZ ÜNİVERSİTESİ
KAPALI TENİS KORTU TAVAN BRANDASI YENİLEME
İŞİ

TEKNİK ŞARTNAME

MADDE 1 - İŞİN ADI

Akdeniz Üniversitesi Kapalı Tenis Kortu Tavan Brandası Yenileme İşi.

MADDE 2 - İŞİN TANIMI

Antalya İli, Konyaaltı İlçesi, Akdeniz Üniversitesi merkez yerleşkesinde kapalı tenis kortu tavan brandası yenileme işidir.

MADDE 3 - İŞİN KAPSAMI

Yüklenici bu iş kapsamında; İdare tarafından verilecek olan Akdeniz Üniversitesi Kapalı Tenis Kortu Tavan Brandası Yenileme İşine ait tüm proje paftalarındaki imalatların sözleşme hükümlerine göre, işe ait tüm genel ve özel teknik şartnamelerde tarif edilen şekilde yapılmasından sorumludur.

MADDE 4 - PROJELER

İhale aşamasında idarece verilen projelerin incelenmesi sonucunda; imalat esnasında çıkabilecek yapım güçlüğü nedeniyle değişiklik ve çözüm önerileri ile birlikte idareye sunularak onay istenecektir. İdare öneriyi kabul edip etmemekte serbesttir.

MADDE 5- YAPIM ŞARTLARI

5.1 İNŞAAT İŞLERİ

5.1.1 İŞİN GENEL TARİFİ

Akdeniz Üniversitesi Merkez yerleşkesinde Kapalı Tenis Kortunun çelik konstrüksiyon üzerindeki tavan branda sökölüp aynı özelliklerde yeni branda kaplaması yapılacaktır. Yan Brandalar yenilenmeyecektir. Projesine göre yapılacak olan brandanın teknik özellikleri ve montaj şekli aşağıda gösterilmiştir.

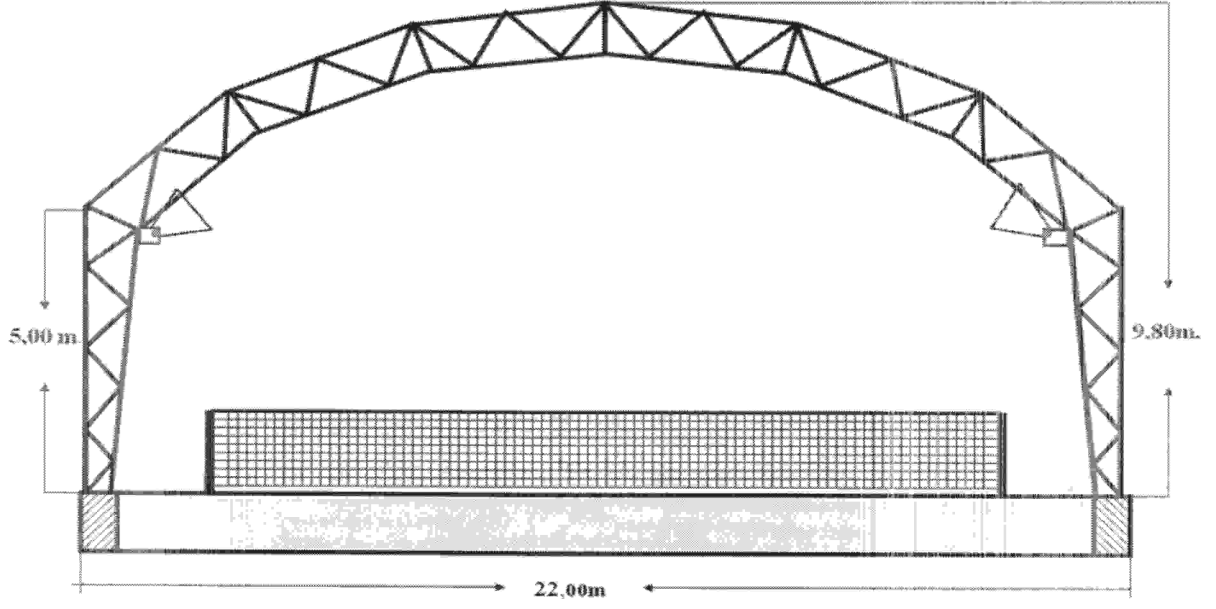
5.1.1 KIRMA, YIKMA VE SÖKME İŞLERİ

Kapalı Tenis Kortu Branda Yenileme İşinde; idarece istenmeyen tüm atık malzemeler kampüs dışına nakledilerek atılacaktır. Sökülen branda idareye teslim edilecektir. Her türlü nakliye, iskele, temizlik yükleniciye aittir.

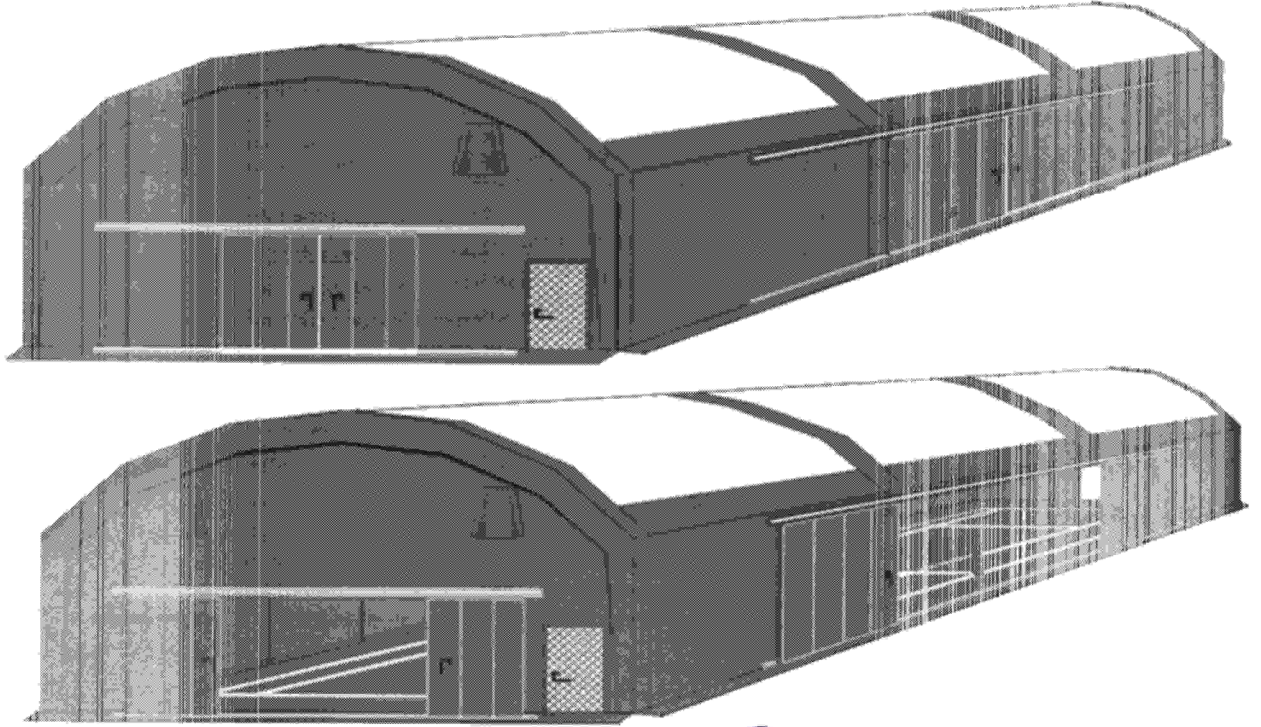
5.1.2 ÇELİK KONSTRÜKSİYON ÜZERİNE BRANDA KAPLANMASI İŞİ

Yapılacak olan branda ithal ve en az 5 yıl garantili(noter tasdikli garanti belgesi) olacaktır. Brandanın teknik özelliklerini belirten tüm belgeler(fatura, katalog CE vb) imalat öncesi idareye teslim edilecek ve onay alınacaktır. Projede gösterildiği gibi üst kısım branda ile kaplanacak olup gövde brandasında yenileme yapılmayacaktır. Tavan brandası rengine idarece karar verilecek olup, ışık geçirgen özelliğe sahip olacaktır. Mebran alev yürütmezlik özelliğine sahip olacaktır.

GERME YAPI KAPALI TENIS KORTU MAKAS DETAYI



Çadır Salon Ölçüleri 22 m*39 m dir. Firmaların yerinde görerek teklif vermesi gerekmektedir.



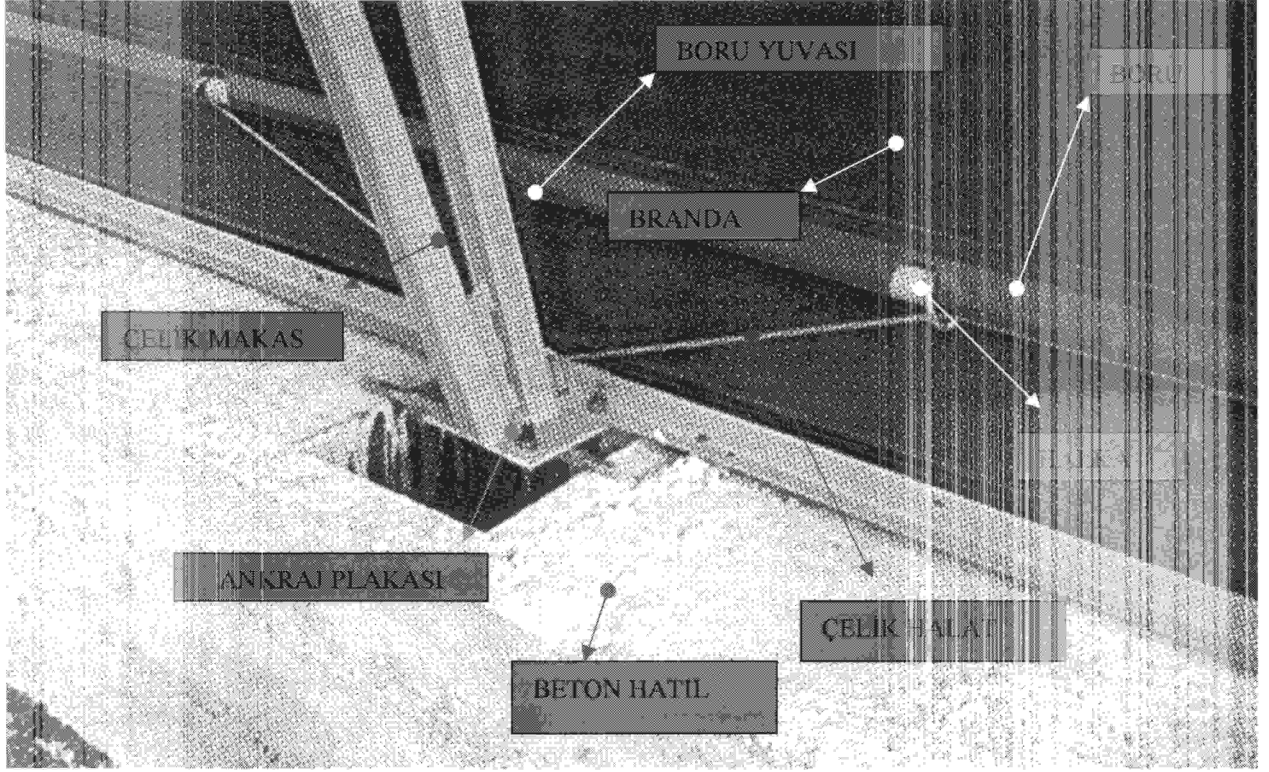
[Handwritten signature]

Tavan Brandanın Teknik Özellikleri:	
Ağırlık	900gr/m ²
En	250cm
Kopma mukavemeti	3000N/5cm
Yırtılma mukavemeti N atkı yönünde	300
Yırtılma mukavemeti N çözgü yönünde	300
Yapışma (N/5cm)	90
Kopma (N/5cm atkı yönünde)	3000
Kopma (N/5cm çözgü yönünde)	2800
Su Geçirmezlik 1kg/cm ² basınçta	Su geçirmez
Renk Haslığı	7-8
Soğuk Dayanım	-30C
Sıcak dayanım	+70C
Lak lama	Çift taraflı parlak

5.1.2.1 MONTAJ İŞİ

Yapılacak branda kaplama yukarıda bahsedilen renk ve özelliklere uygun olacaktır. Brandanın ölçüleri mevcut çelik konstrüksiyonun ölçülerine uygun olacaktır. Branda ana parçaların birbirine montajı sıcak kaynak, diğer parçalar çürümeyen ip kullanılarak dikiş ile yapılacaktır. Montaja hazır hale gelen branda kaplama, mevcut çelik konstrüksiyon üzerine giydirilecektir. Brandanın sisteme bağlanması aşağıdaki detay resimde görüldüğü gibi, branda üzerindeki fitillerin içinden geçen boruların üzerindeki halkalardan çelik halatları geçirerek aşağı doğru girmek suretiyle veya brandalar köşe bitim yerlerinde mevcut konstrüksiyona baskı çitası ile sabitlenerek yapılacaktır. Çelik halatların uçları gergi vidalarına bağlanacaktır. Bu sayede brandanın zamanla gevşemesi durumunda tekrar gerdirilmesi kolaylaşacaktır. Brandanın dış taban tarafı içeriden geçirilen kutu profile perçin ve alüminyum şeritler kullanılarak monte edilecektir. Brandanın çelik konstrüksiyona montajında sıcak kaynak çelik halat, perçin, çürümeyen ip ve kordonlar kullanılacaktır.





5.1.3 ÇEŞİTLİ İŞLER

5.1.3.1 SÖZLEŞMEYE DÂHİL DİĞER İŞLER

Proje ve şartnamede bahsi geçen her türlü iş, iş yeri dışında ve iş yerinde her türlü nakliye, iskele, kazı, kırma sökme, inşaatın yapımı için her türlü malzeme, imalat, montaj, işçilik, müteahhitlik karı ve genel giderler sözleşmeye dâhildir.

Bu sözleşme kapsamındaki işlerle ilgili her türlü işçilik (hazırlık, inşaat, tesisat, imalat, montaj, test ve bitirme); her türlü makine ve ekipman ile el aletlerinin temini, amortisman veya kirası, yedek parça, lastik, yakıt, yağ, tamir ve bakım giderleri; imalata giren ya da yardımcı (iskele vb.) her türlü malzemenin (zayıat dahil) temini, yatay ve düşey nakliyeler, yükleme, boşaltma, istifleme, örtme/koruma ve bunlara ait giderler; kaldırım, beton ve asfalt kırımı, beton ve asfalt kesilmesi, parke sökülmesi, her türlü makineli/elle kazı, tesviye, serme, sulama, sıkıştırma, iş başında su temini, inşaat mahallindeki suyun tahliye edilmesi, işyerinin temizlenmesi, döküm yerlerinin bulunması, fazla kazı malzemesinin ve inşaat atıklarının nakliyesi ve bertarafı, kullanım fazlası değerli malzemenin toplanması, yüklenmesi, taşınması ve boşaltılması, depolanması, istiflenmesi ve koruma altına alınması ile işlere ait iş güvenliği, işçi sağlığı, uyarı, trafik ve çevre koruma tedbirlerinin alınması işleri Yüklenicinin sorumluluğunda olup İdare tarafından hiç bir bedel ödenmeyecektir.

Yapılacak olan her türlü imalat sırasında mevcut alt ve üst yapıya zarar verilmeyecektir. Meydana gelecek her türlü zarar Yüklenici tarafından karşılanacaktır.

Yüklenici gerek İdare ve gerekse İdarenin görevlendirdiği temsilcileri tarafından tespit edilen kendi kapsamındaki işlere ait bilcümle eksik ve kusuru İdarenin veya yetkilisinin talimatı doğrultusunda ve İdare tarafından belirtilen sürede gidermek mecburiyetindedir. Eksik ve kusur düzeltme işleri için İdare tarafından herhangi bir bedel ödenmez.

İnşaat alanında kırımdan ve sökümden çıkan atık malzemeler (bordür, beton kırımı vs.) kampüs dışına çıkarılacak, kazıdan çıkan malzeme kampüs içinde gösterilen yere yüklenici tarafından taşınacaktır. Bunlar için ve ayrıca her türlü nakliye sözleşmeye dahildir.

Binanın her türlü tesisat bağlantısının mevcut altyapıya bağlanması gerekmektedir.

5.1.3.2 İNŞAAT İŞLERİNDE UYULACAK STANDARTLAR

Bu sözleşmenin ekleri haricinde uyulması zorunlu olan şartnameler aşağıda verilmiştir;

- Mimarlık ve Mühendislik Hizmetleri Genel Şartnamesi
 - Yapım İşleri Genel Şartnamesi
 - Afet Bölgelerinde Yapılacak Yapılar Hakkında Yönetmelik 2007
 - TS 498 Yapı Elemanlarının Boyutlandırılmasında Alınacak Yüklerin Hesap Değerleri
 - TS 648 Çelik Yapıların Hesap ve Yapım Kuralları
 - TS 3357 Çelik Yapılarda Kaynaklı Birleşimlerin Hesap ve Yapım Kuralları
 - TS 4561 Çelik Yapıların Plastik Teoriye Göre Hesap Kuralları
 - TS 500 Betonarme Yapıların Tasarım ve Yapım Kuralları
 - 09.09.2009 Gün ve 27344 Sayılı Resmi Gazetede yayımlanan Binaların Yangından Korunması Hakkında Yönetmelik
 - Yukarıda İmalat Şartnamelerinde geçen standartlar ile Türk Standartları Enstitüsünce yayımlanmış bulunan diğer ilgili standartlar
- İş öncesi, projeler ve inşaatın yapımı esnasında yukarıdaki mevzuatta değişiklik olması halinde güncel mevzuata uyulur.

NOT: Projede yer alan ve tarifi Teknik Şartnamede yapılmayan imalatlar Genel Şartnamelere, fen ve sanat kurallarına uygun olarak yapılacaktır.

MADDE 6 - SERVİS YOLLARI

Kampüse malzeme ve iş makinesi girişi çıkışında kullanılacak kapı ve yollar İdare tarafından belirlenecek ve yüklenici bu güzergâhı kullanacaktır. Yüklenici tarafından kullanılan yolların inşaat artığıyla pisletilmemesine özen gösterilmesi, zorunlu hallerde yolların temizlenmesi ve süpürülmesi gerekmektedir. Yüklenicinin güzergâhı kullanması ve çalışması sırasında, mevcut yapılara zarar verilmesi halinde yüklenici tarafından bilabedel gerekli düzeltme yapılacaktır.

MADDE 7 - MALZEMELER

Kullanılacak olan tüm malzemelerin ilgili standartlara uygun olması ve standarda uygun olduğunun belgelenmesi zorunludur. Belgesiz malzeme kullanılmayacaktır. İnşaat 1. sınıf ve kaliteli malzeme kullanılacaktır.

Bu işin kapsamında imalata girecek tüm ana ve yardımcı malzemeler Yüklenici tarafından temin edilecektir. Uygulama esnasında şartnamede belirtilen işlerle ilgili ilaveten yapılması zorunlu imalat ve masraflar meydana geldiği takdirde, Yüklenici her hangi bir nam altında bedel talep edemez.

Kullanılacak her türlü malzeme için İdare onayı alınması zorunludur. Renk, desen, doku vb. mimari görünümü etkileyen tüm detayların seçimi İdarece yapılacaktır.

İdarece uygun görülmeyen; standarda uymayan malzemeler derhal inşaat mahallinden uzaklaştırılacaktır. Yüklenici iş ve imalat kalitesini işin başlangıcından sonuna kadar yüksek tutmak zorundadır. Onaysız ve/veya standarda uymayan malzeme imatları ile usulünce yapılmayan tüm uygulamalar sökülecek; söküm ve yeniden imalat karşılığı ayrıca bir bedel ödenmeyecektir.

İşin yapımı sırasında gerekli her türlü deney ilgili şartnamesi ve kontrollük teşkilatının belirleyeceği sıklık ve nitelikte ücret talep etmeksizin Yüklenici tarafından yapılacaktır.

İdare, yapılan deneylerin sonuçlarını teyit etmek maksadı ile kendisi tarafından belirlenecek bir laboratuarda tekrarını isteyebilecektir. Yüklenici istenen deneyin tekrarını İdare'nin istediği koşullarda bilabedel yapmakla sorumludur.

İş sonunda kaba inşaat artıkları temizlenecek ve gerekli tüm yüzeylerin ince temizliği yapılacaktır.

MADDE 8 - ŞANTIYE SAHASI ve İŞ GÜVENLİĞİ

Yüklenici bu işin yürütülmesi için gerekli şantiyeyi İdarenin uygun göreceği yerde kendisi oluşturacaktır. Bu işlemlerle ilgili olarak İdareden herhangi bir hizmet, yardım ve/veya bedel talebinde bulunamaz.

İş süresince şantiye temizliği titizlikle yapılacak, iş ortamı ve inşaat çevresi sürekli temiz tutulacak, iş bitiminde çevrede ve yapıda hiçbir inşaat artığı bırakılmadan yüklenici tarafından gerekli temizlikler yapılmalıdır. Bu konuda kontrol mühendisinin yönlendirmesine uyulacaktır.

İnşaat tamamlandıktan sonra sahanın eski haline getirilmesi Yüklenici tarafından yapılacak ve ayrıca bedel ödenmeyecektir.

Gerekli izinlerin iş programını aksatmadan alınmasını sağlamak tamamen Yüklenicinin sorumluluğundadır; yazışmalardan doğacak gecikmeler kabul edilmeyecektir.

Çalışmalar sırasında gerek duyulduğunda, tüm diğer kurum ve kuruluşlarla koordinasyonun sağlanması (Yazılı ve sözlü), kurum ve kuruluşlardan gereken onay ve izinlerin alınması işlemleri (trafik izinleri, çalışma izinleri vb.) Yüklenici tarafından yapılacak olup, gerekli izinlerin alınması ya da diğer yazışmalar için ayrıca süre verilmeyecektir.

İdare tabelaları (İdarenin vereceği ölçü, içerik ve sayıda), iş mahalli güvenlik uyarı levhaları, trafik uyarı levhaları, ikaz şeridi ve tüm iş güvenliği ile ilgili malzemeler Yüklenici tarafından temin ve monte edilecektir.

İnsan ve çevre sağlığının korunması açısından, inşaat alanı gerekli donanımla çevrilecek, kaza ve yaralanmalara karşı gerekli tedbirler alınacak, inşaat alanına giriş çıkışlar kontrollü yapılacaktır.

Yüklenici, çalışanlarının işle ilgili sağlık ve güvenliğini sağlamakla yükümlüdür. 6331 Sayılı İş Sağlığı ve Güvenliği Kanunu hükümlerine göre yapması gerekli olan tüm yükümlülüklerini yerine getirmelidir.

Yüklenici; mesleki risklerin önlenmesi, eğitim ve bilgi verilmesi dâhil her türlü tedbirin alınması, organizasyonun yapılması, gerekli araç ve gereçlerin sağlanması, sağlık ve güvenlik tedbirlerinin değişen şartlara uygun hale getirilmesi ve mevcut durumun iyileştirilmesi için çalışmalar yapmalıdır.

Yüklenici; işyerinde alınan iş sağlığı ve güvenliği tedbirlerine uyulup uyulmadığını izler, denetler ve uygunsuzlukların giderilmesini sağlar. Yeterli bilgi ve talimat verilenler dışındaki çalışanların hayatı ve özel tehlike bulunan yerlere girmemesi için gerekli tedbirleri alır. İşyeri dışındaki uzman kişi ve kuruluşlardan hizmet alınması, işverenin sorumluluklarını ortadan kaldırmaz. Çalışanların iş sağlığı ve güvenliği alanındaki yükümlülükleri, işverenin sorumluluklarını etkilemez. İşveren, iş sağlığı ve güvenliği tedbirlerinin maliyetini çalışanlara yansıtamaz.

Çalışanları arasından iş güvenliği uzmanı, işyeri hekimi ve diğer sağlık personeli görevlendirmesi veya çalışanları arasında belirlenen niteliklere sahip personel bulunmaması hâlinde, bu hizmetin tamamını veya bir kısmını ortak sağlık ve güvenlik birimlerinden hizmet alarak yerine getirmesi gerekmektedir.

Yüklenici, inşaat işlerinde mesleki eğitim almamış işçi çalıştıramaz.

Yüklenici tarafından, Sosyal Güvenlik Kurumuna, işyerlerinde işe başlatılacak çalışanlar için, sigortalının en geç çalışmaya başlatıldığı gün “sigortalı işe giriş bildirgesi” verilmek zorundadır. (5510 Sayılı Kanun gereği)

İş güvenliği mevzuatına uygun kalıp, kalıp iskelesi, kendinden merdivenli iş iskelesi kullanılması ve iş iskelelerinde korkuluk bulunması zorunludur. Katlarda düşmeleri önlemek için geçici veya kalıcı korkuluklar yapılması gerekmektedir. Vinçlerin, yük asansörlerinin, elektrik panosunun ve diğer elektrikli aletlerin kullanımında güvenlik tedbirlerinin alınması ve topraklamalarının yapılması, yeterli ışık almayan alanların aydınlatılması yüklenicinin sorumluluğundadır.



İşçi özlük dosyalarının tutulması, işçilerin periyodik kontrollerinin yapılması, işçilerin ağır ve tehlikeli işlerde çalışabileceğine dair rapor istenmesi, işçilerin tetanos aşısı yaptırılmaları, ağır ve tehlikeli işlerde kadın ve 18 yaşını doldurmamış işçi çalıştırılmaması, iş yerinde ilk yardım malzemeleri ve sedye bulundurulması, işçilere baret, emniyet kemeri, yelek kullandırılması, işçilere soyunma yeri, tuvalet ve lavabo yapılması yüklenicinin sorumluluğundadır.

Üçüncü şahıslara verilecek her türlü maddi, manevi ve sağlık zararları yüklenicinin sorumluluğundadır. All risk sigortası yapılması da dâhil olmak üzere, üçüncü şahıslara verilebilecek maddi ve bedeni zarar, yaralanma ve ölüm risklerine karşı zorunlu mali mesuliyet sigortalarını yaptırıp, yaptırmamak yüklenicinin sorumluluğundadır. Her tür yapım ve kullanım bedeli Yükleniciye ait olmak üzere şantiye elektrik ve suyu İdare tarafından gösterilecek noktadan temin edilecektir.

Yüklenicinin şantiyede çalıştırdığı personelin; öğrencilere ve üniversite personeline rahatsızlık verecek davranışlarda bulunmaması, alkollü olarak kampüse girilmemesi gibi konularda hassasiyet gösterilmesi, aksi halde bu kişilerin kampüsten uzaklaştırılması gerekmektedir.

İnşaat esnasında çevreye rahatsızlık verilmemesi için gerekli tedbirler alınacaktır.

MADDE 9 - YAZILIM, DONANIM, EKİPMAN, ARAÇ

Şartname konusu işlerin yapımı ile ilgili gerekli olan her türlü yazılım, donanım ve bunlara ait ekipman ile imalat ve montaj için ihtiyaç duyulabilecek tüm araç, makine ve ekipman Yüklenici tarafından temin edilecektir.

Makine ve ekipmanın uğrayacağı risklere karşı (kaza, hasar, yangın, hırsızlık, deprem ve diğer vuku bulabilecek riskler) yenileme bedeli kadar sigorta ettirmek ya da ettirmemek Yüklenicinin inisiyatifindedir.

Yüklenici tarafından işlerin yürütülmesi için asgari olarak hazır bulundurulması gereken teknik personel ile makine ve ekipman listesi şartnamede verilmiş olmakla birlikte, bunlarla sınırlı kalmayıp, yüklenici işlerin seyir ve süratine uygun olarak ve diğer iş programlarını aksatmayacak şekilde yeterli sayıda ve nitelikte personeli, makine ve teçhizatı temin etmek, organize etmek ve işler için seferber etmek zorundadır. İdare işlerin seyir ve süratine uygun olarak Yüklenici tarafından seferber edilen kaynakların yetersiz olduğuna kanaat getirirse Yükleniciyi sözlü ya da yazılı olarak uyarabilecektir. Yüklenici bu uyarıları dikkate alarak gereğini yerine getirmek zorundadır. Yüklenici işler için seferber ettiği kaynakların ihtiyaçtan fazla olduğunu ve uzun süreli olarak atıl kalacağını tespit etmesi durumunda kaynak azaltımına gitmek için İdareden onay alması gerekir. Kaynak arttırmak ve azaltmak ve seferber edilen kaynakların verimli olarak kullanılması ile ilgili her türlü risk ve maliyet Yüklenicinin sorumluluğundadır.

MADDE 10 - İŞİN SÜRESİ VE TÜRÜ

İşin süresi yer teslim tarihinden itibaren 30 takvim günüdür.

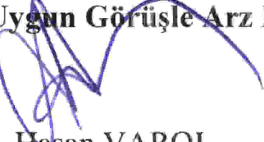
İşbu teknik şartname 10 maddeden ibarettir.

Not: Teklif veren firmalar ile ilgili yasaklılık teyidi yapılmaktadır.

DÜZENLEYEN


Yavuz KEPİR
İnşaat Teknikeri

Uygun Görüşle Arz Ederim.


Hasan VAROL
Yatırım Şube Müdürü

ONAY
29./04/2024


Rahmi TOPAN
Yapı İşleri ve Teknik Daire Başkanı

