



2023 YILI BİRİM İÇ DEĞERLENDİRME RAPORU

Şubat, 2023

A. LİDERLİK, YÖNETİM ve KALİTE

A.1. Liderlik ve Kalite

Birim, kurumsal dönüşümünü sağlayacak yönetim modeline sahip olmalı, liderlik yaklaşımları uygulamalı, iç kalite güvence mekanizmalarını oluşturmalı ve kalite güvence kültürünü içselleştirmelidir.

Fakültemizde 2022 yılında Kalite Komisyonu oluşturulmamıştır.

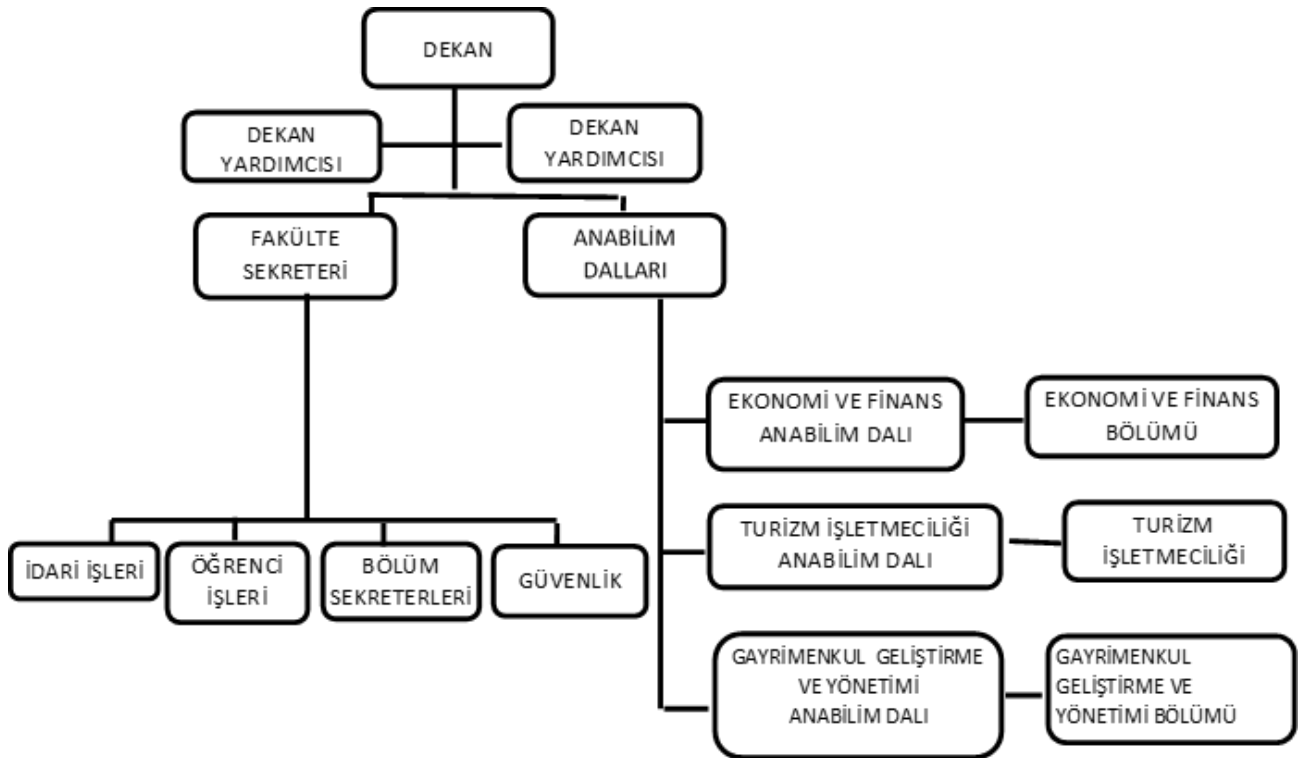
A.1.1. Yönetim modeli ve idari yapı

Birimdeki yönetim modeli ve idari yapı (yasal düzenlemeler çerçevesinde yaklaşım, gelenekler, tercihler); karar verme mekanizmaları, kontrol ve denge unsurları; kurulların çok sesliliği ve bağımsız hareket kabiliyeti, paydaşların temsil edilmesi; öngörülen yönetim modeli ile gerçekleşmenin karşılaştırılması, modelin sürekliliği yerleşmiş ve benimsenmiştir. Organizasyon şeması ve bağlı olma/rapor verme ilişkileri; görev tanımları, iş akış süreçleri vardır ve gerçeği yansıtmaktadır; ayrıca bunlar yayımlanmış ve işleyişin paydaşlarca bilinirliği sağlanmıştır.

Yönetim Yapısı;

Fakülte Yönetim Yapısı;

Dekan, Dekan Yardımcıları, Fakülte Sekreteri'nden oluşur.



Örnek Kanıtlar

- Yönetişim modeli ve organizasyon şeması
 - Birimin yönetim ve idari alanlarla ilgili politikasını ve stratejik amaçlarını uyguladığına dair uygulamalar/kanıtlar
 - Yönetim ve organizasyonel yapılanma uygulamalarına ilişkin izleme ve iyileştirme kanıtları
 - Standart uygulamalar ve mevzuatın yanı sıra; birimin ihtiyaçları doğrultusunda geliştirdiği özgün yaklaşım ve uygulamalarına ilişkin kanıtlar
- Akdeniz Üniversitesi Serik İşletme Fakültesi 2547 Sayılı Yasa'da tanımlanmış, Bölüm Kurulları, Fakülte Yönetim Kurulu, Fakülte Kurulu ile eğitim ve araştırma ve idari alanda işlevini sürdürmektedir. Yönetimin her kademesinde tarafların görüşleri alınarak işlemler yürütülmektedir.

A.1.2. Liderlik

Kurumda süreç liderlerinin yükseköğretim ekosistemindeki değişim, belirsizlik ve karmaşıklığı dikkate alan bir kalite güvencesi sistemi ve kültürü oluşturma konusunda sahipliği ve motivasyonu yüksektir. Bu süreçler çevik bir liderlik yaklaşımıyla yönetilmektedir.

Birimlerde liderlik anlayışı ve koordinasyon kültürü yerleşmiştir. Liderler birimin değerleri ve hedefleri doğrultusunda stratejilerinin yanı sıra; yetki paylaşımını, ilişkileri, zamanı, motivasyon ve stresi de etkin ve dengeli biçimde yönetmektedir.

Akademik ve idari birimler ile yönetim arasında etkin bir iletişim ağı oluşturulmuştur.

Liderlik süreçleri ve kalite güvencesi kültürünün içselleştirilmesi sürekli değerlendirilmektedir.

Kurumsal Gelişim ve Kalite Koordinatörlüğü ile temasa geçilip önümüzde ki süreçte çalışmalar başlatılacaktır.

Örnek Kanıtlar

- Kalite güvencesi kültürünü geliştirmek üzere yapılan planlamalar ve uygulamalar
- Birimin yöneticilerinin liderlik özelliklerini ve yetkinliklerini ölçmek ve izlemek için kullanılan yöntemler, elde edilen izleme sonuçları ve bağlı iyileştirmeler
- Birimdaki kalite kültürünün gelişimini ölçmek ve izlemek için kullanılan yöntemler, elde edilen izleme sonuçları ve bağlı iyileştirmeler
- Standart uygulamalar ve mevzuatın yanı sıra; birimin ihtiyaçları doğrultusunda geliştirdiği özgün yaklaşım ve uygulamalarına ilişkin kanıtlar

Fakülte Kurulları

Fakülte Kurulu	-Prof. Dr. Ayşe Gülbin ARICI -Prof. Dr. Mehmet ŞEN -Prof. Dr. Ahmet BAYANER -Prof. Dr. Tuğba YENİDOĞAN -Doç. Dr. Derya ÖZİLHAN ÖZBEY -Doç. Dr. Boran TOKER -Doç. Dr. Gül COŞKUN DEĞİRMEN -Doç. Dr. Mehmet Levent ERDAŞ -Doç. Dr. Üyesi Aslıhan KIYMALIOĞLU
Fakülte Yönetim Kurulu	-Prof. Dr. Ayşe Gülbin ARICI -Prof. Dr. Mehmet ŞEN -Prof. Dr. Ahmet BAYANER -Prof. Dr. Tuğba YENİDOĞAN -Doç. Dr. Mehmet Levent ERDAŞ -Doç. Dr. Kemal KÖKSAL -Doç. Dr. Üyesi Aslıhan KIYMALIOĞLU

Fakültemizde Akademik ve idari birimler ile yönetim arasında Ebys, E-mail, Whatsapp aracılığıyla etkin bir iletişim ağı oluşturulmuştur.

A.1.3. Birimin dönüşüm kapasitesi

Yükseköğretim ekosistemi içerisindeki değişimleri, küresel eğilimleri, ulusal hedefleri ve paydaş beklentilerini dikkate alarak birimin geleceğe hazır olmasını sağlayan çevik yönetim yetkinliği vardır. Geleceğe uyum için amaç, misyon ve hedefler doğrultusunda birimi dönüştürmek üzere değişim yönetimi, kıyaslama, yenilik yönetimi gibi yaklaşımları kullanır ve birimin özgülüğünü güçlendirir.

Kurumsal Gelişim ve Kalite Koordinatörlüğü ile temasa geçilip önümüzde ki süreçte çalışmalar başlatılacaktır.

Örnek Kanıtlar

- Değişim yönetim modeli
- Değişim planları, yol haritaları
- Çevre analizi raporu
- Gelecek senaryoları
- Kıyaslama raporları
- Yenilik yönetim sistemi
- Değişim ekipleri belgeleri
- Standart uygulamalar ve mevzuatın yanı sıra; birimin ihtiyaçları doğrultusunda geliştirdiği özgün yaklaşım ve uygulamalarına ilişkin kanıtlar

A.1.4. İç kalite güvencesi mekanizmaları

PUKÖ çevrimleri itibarı ile takvim yılı temelinde hangi işlem, süreç, mekanizmaların devreye gireceği planlanmış, akış şemaları belirlidir. Sorumluluklar ve yetkiler tanımlanmıştır. Gerçekleşen uygulamalar değerlendirilmektedir.

Takvim yılı temelinde tasarlanmayan diğer kalite döngülerinin ise tüm katmanları içerdiği kanıtları ile belirtilmiştir, gerçekleşen uygulamalar değerlendirilmektedir.

Birime ait kalite güvencesi rehberi gibi, politika ayrıntılarının yer aldığı erişilebilen ve güncellenen bir doküman bulunmaktadır.

Akdeniz Üniversitesi Rektörlüğü tarafından yayınlanan akademik takvime uygun olarak bölümler tarafından yapılması gereken eğitim öğretim işlemleri yerine getirilmektedir.

Örnek Kanıtlar

- Kalite güvencesi rehberi gibi tanımlı süreç belgeleri
- İş akış şemaları, takvim, görev ve sorumluluklar ve paydaşların rollerini gösteren kanıtlar
- Bilgi Yönetim Sistemi
- Geri bildirim yöntemleri
- Paydaş katılımına ilişkin belgeler
- Yıllık izleme ve iyileştirme raporları
- Standart uygulamalar ve mevzuatın yanı sıra; birimin ihtiyaçları doğrultusunda geliştirdiği özgün yaklaşım ve uygulamalarına ilişkin kanıtlar

A.1.5. Kamuoyunu bilgilendirme ve hesap verebilirlik

Kamuoyunu bilgilendirme ilkesel olarak benimsenmiştir, hangi kanalların nasıl kullanılacağı tasarlanmıştır, erişilebilir olarak ilan edilmiştir ve tüm bilgilendirme adımları sistematik olarak atılmaktadır. Birim web sayfası doğru, güncel, ilgili ve kolayca erişilebilir bilgiyi vermektedir; bunun sağlanması için gerekli mekanizma mevcuttur. Birimin özerklik ile hesap verebilirlik kavramlarının birbirini tamamladığına ilişkin bulgular mevcuttur. İç ve dış hesap verme yöntemleri kurgulanmıştır ve uygulanmaktadır. Sistemattir, ilan edilen takvim çerçevesinde gerçekleştirilir, sorumluları nettir. Alınan geri beslemeler ile etkinliği değerlendirilmektedir. Birimin bölgesindeki dış paydaşları, ilişkili olduğu yerel yönetimler, diğer üniversiteler, kamu kuruluşları, sivil toplum kuruluşları, sanayi ve yerel halk ile ilişkileri değerlendirilmektedir.

Kurumsal Gelişim ve Kalite Koordinatörlüğü ile temasa geçilip önümüzde ki süreçte çalışmalar başlatılacaktır.

Örnek Kanıtlar

- Kamuoyunu bilgilendirme ve hesap verebilirlik ile ilişkili olarak benimsenen ilke, kural ve yöntemler
- Kamuoyunu bilgilendirme ve hesap verebilirliğe ilişkin uygulama örnekleri
- İç ve dış paydaşların kamuoyunu bilgilendirme ve hesap verebilirlikle ilgili memnuniyeti ve geri bildirimleri
- Kamuoyunu bilgilendirme ve hesap verebilirlik mekanizmalarına ilişkin izleme ve iyileştirme kanıtları
- Standart uygulamalar ve mevzuatın yanı sıra; birimin ihtiyaçları doğrultusunda geliştirdiği özgün yaklaşım ve uygulamalarına ilişkin kanıtlar

Fakültemizin bilgilendirme ve hesap verilebilirliği gerçekleştirmek üzere yapılan aktiviteler, duyurular web sayfamızda paylaşılmaktadır.

A.2. Misyon ve Stratejik Amaçlar

Birim; vizyon, misyon ve amacını gerçekleştirmek üzere politikaları doğrultusunda oluşturduğu stratejik amaçlarını ve hedeflerini planlayarak uygulamalı, performans yönetimi kapsamında sonuçlarını izleyerek değerlendirmeli ve kamuoyuyla paylaşmalıdır.

A.2.1. Misyon, vizyon ve politikalar

Misyon ve vizyon ifadesi tanımlanmıştır, birim çalışanlarınca bilinir ve paylaşılır. Birime özeldir, sürdürülebilir bir gelecek yaratmak için yol göstericidir.

Kalite güvencesi politikası vardır, paydaşların görüşü alınarak hazırlanmıştır. Politika birim çalışanlarınca bilinir ve paylaşılır. Politika belgesi yalın, somut, gerçekçidir. Sürdürülebilir kalite güvencesi sistemini ana hatlarıyla tarif etmektedir. Kalite güvencesinin yönetim şekli, yapılanması, temel mekanizmaları, merkezi kurgu ve birimlere erişimi açıklanmıştır.

Aynı şekilde eğitim ve öğretim (uzaktan eğitimi de kapsayacak şekilde), araştırma ve geliştirme, toplumsal katkı, yönetim sistemi ve uluslararasılaşma politikaları vardır ve kalite güvencesi politikası için sayılan özellikleri taşır. Bu politika ifadelerinin somut sonuçları, uygulamalara yansıyan etkileri vardır; örnekleri sunulabilir.

Misyonumuz

Güçlü araştırma alt yapımız ve alanında etkin ve yetkin akademik personelimiz ile

- Araştırma alanında uluslararası alanda tercih edilen, ülkede örnek, bölgede lider olmak,
- Girişimcilik alanında sektörde işbirlikçi ve öncü olmak,
- Eğitim alanında topluma araştırmacı, yenilikçi, yaratıcı bireyler kazandırmak,
- Toplumsal katkı alanında sürdürülebilir projeler ile topluma ve insanlığa hizmet vermek,
- Uluslararası işbirlikli projeler, nitelikli yayınlar, ikili anlaşmalar yaparak ülkemizi ve

üniversitemizin akademik alanda tanınırlığını arttırmaktır.

Vizyonumuz

- Evrensel nitelikte araştırmalar ile geleceğe şekil veren, bilim ve teknolojiye öncü, araştırma odaklı, yaratıcı, etik ilkelere duyarlı ve yaşam oyu öğrenen bireyler yetiştiren araştırma üniversitesi olmaktır.

Örnek Kanıtlar

- Misyon ve vizyon
- Politika belgeleri (Eğitim ve öğretim politika belgesi uzaktan eğitimi de içermelidir)
- Politika belgelerinin ilgili paydaş katılımıyla hazırlandığını kanıtlayan belgeler
- Politika belgelerinde bütüncül ilişkiyi gösteren ifadeler ve uygulama örnekleri (Eğitim programlarında araştırma vurgusu, araştırma süreçlerinde topluma hizmet vurgusu, uzaktan eğitim vurgusu)
- Politikaların izlendiğine ve değerlendirildiğine ilişkin kanıtlar
- Standart uygulamalar ve mevzuatın yanı sıra; birimin ihtiyaçları doğrultusunda geliştirdiği özgün yaklaşım ve uygulamalarına ilişkin kanıtlar

A.2.2. Stratejik amaç ve hedefler

Stratejik Plan* kültürü ve geleneği vardır, mevcut dönemi kapsayan, kısa/orta uzun vadeli amaçlar, hedefler, alt hedefler, eylemler ve bunların zamanlaması, önceliklendirilmesi, sorumluları, mali kaynakları bulunmaktadır, tüm paydaşların görüşü alınarak (özellikle stratejik paydaşlar) hazırlanmıştır. Mevcut stratejik plan hazırlanırken bir öncekinin ayrıntılı değerlendirilmesi yapılmış ve kullanılmıştır; yıllık gerçekleşme takip edilerek ilgili kurullarda tartışılmakta ve gerekli önlemler alınmaktadır.

* Stratejik amaç ve hedefleri ile performans göstergelerinin tanımlandığı dökümandır.

Stratejik Amaç 1

Araştırma Faaliyetlerini Geliştirmek (Araştırma-Girişimcilik-Yenilikçilik)

Hedef 1.1 İnsan Kaynakları Yönetim Sisteminin Geliştirilmesi

Hedef 1.3 Üniversitemizce ARGE kapasitesi yüksek mevcut akademisyenlerin korunması ve ARGE kapasitesi yüksek akademisyenlerin istihdam edilmesi

Hedef 1.4 Üniversite-sektör Ar-Ge ve yenilik kaynaklı işbirliğini artırmak ve buluşları ticari ürüne dönüştürmek

Hedef 1.5 Nitelikli araştırma ürünlerinin artırılması

Stratejik Amaç 2

Eğitim Öğretim Faaliyetlerini İyileştirmek

Hedef 2.2 Eğitim programı sayısının lisans düzeyde azaltılması, lisansüstü düzeyde artırılması

Hedef 2.3 Öğretim elemanı sayısının ve niteliğinin plan dönemi boyunca artırılması

Hedef 2.4 Öğrenci sayısının lisans düzeyde azaltılması, lisansüstü düzeyde artırılması

Stratejik Amaç 3

Kurumsal Yapının Geliştirilmesi

Hedef 3.1 Kalite Güvence Sistemlerinin üniversite genelinde yaygınlaştırılması, yönetim kalitesinin geliştirilmesi

Hedef 3.2 İnsan Kaynakları Yönetim Sisteminin Geliştirilmesi

Hedef 3.3 Yönetim Bilgi Sistemlerinin Geliştirilmesi

HEDEF 3.4 Alt yapı ve fiziksel alanların geliştirilmesi

Stratejik Amaç 3

Toplum ile İletişim ve Etkileşimi Geliştirme

Hedef 4.1 Araştırma ve Geliştirme alanındaki ürün ve hizmetlerimizi tanıtmak ve etkileşimi artırmak

Hedef 4.2 Eğitim Öğretim alanındaki ürün ve hizmetlerimizi tanıtmak ve etkileşimi artırmak

Hedef 4.3 Sağlık alanındaki ürün ve hizmetlerimizi tanıtmak ve etkileşimi artırmak

Hedef 4.4 Kültür, Sanat ve Spor alanındaki ürün ve hizmetlerimizi tanıtmak etkileşimi sağlamak ve artırmak

Hedef 4.5 Topluma katkı alanındaki ürün ve hizmetlerimizi tanıtmak ve etkileşimi artırmak

Örnek Kanıtlar

- Stratejik plan ve geliştirilme süreci
- Performans raporları
- Birimin stratejik planını planlama, uygulama, kontrol etme ve önlem alma aşamalarında iç ve dış paydaş katılımını gösteren kanıtlar
- Standart uygulamalar ve mevzuatın yanı sıra; birimin ihtiyaçları doğrultusunda geliştirdiği özgün yaklaşım ve uygulamalarına ilişkin kanıtlar

A.2.3. Performans yönetimi

Birimde performans yönetim sistemleri bütünsel bir yaklaşımla ele alınmaktadır. Bu sistemler birimin stratejik amaçları doğrultusunda sürekli iyileşmesine ve geleceğe hazırlanmasına yardımcı olur. Bilişim sistemleriyle desteklenerek performans yönetiminin doğru ve güvenilir olması sağlanmaktadır. Birimin stratejik bakış açısını yansıtan performans yönetimi süreç odaklı ve paydaş katılımıyla sürdürülmektedir. Tüm temel etkinlikleri kapsayan (genel, anahtar, uzaktan eğitim vb.) performans göstergeleri tanımlanmış ve paylaşılmıştır. Performans göstergelerinin iç kalite güvencesi sistemi ile nasıl ilişkilendirildiği tanımlanmış

ve yazılıdır. Kararlara yansıma örnekleri mevcuttur. Yıllar içinde nasıl değiştiği takip edilmektedir, bu izlemenin sonuçları yazılıdır ve gerektiği şekilde kullanıldığına dair kanıtlar mevcuttur.

Performans Hedefi kapsamında Yapılan Çalışmalar Yabancı dilde eğitim öğretim faaliyetlerini gerçekleştirebilecek öğretim üyesi sayısı artırılması konusunda çalışmalarımız devam etmektedir.

Örnek Kanıtlar

- Performans göstergeleri ve anahtar performans göstergeleri
- Performans yönetiminde kullanılan mekanizmalar
- Performans programı raporu
- Performans yönetimi mekanizmalarının iyileştirildiğine dair kanıtlar
- Standart uygulamalar ve mevzuatın yanı sıra; birimin ihtiyaçları doğrultusunda geliştirdiği özgün yaklaşım ve uygulamalarına ilişkin kanıtlar

A.3. Yönetim Sistemleri

Kurum, stratejik hedeflerine ulaşmayı nitelik ve nicelik olarak güvence altına almak amacıyla mali, beşerî ve bilgi kaynakları ile süreçlerini yönetmek üzere bir sisteme sahip olmalıdır.

A.3.1. Bilgi yönetim sistemi

Kurumun önemli etkinlikleri ve süreçlerine ilişkin veriler toplanmakta, analiz edilmekte, raporlanmakta ve stratejik yönetim için kullanılmaktadır. Akademik ve idari birimlerin kullandıkları Bilgi Yönetim Sistemi entegredir ve kalite yönetim süreçlerini beslemektedir.

Elektronik Belge Yönetim Sistemi (EBYS),teşkilatımızda yazışmalarla ilgili bütün süreçlerin bilgisayar ortamında yapılmasına olanak sağlayan, PolNet Bilgi Sistemi üzerinde çalışan bir bilgisayar yazılımıdır.

EBYS ile, gerek kurum içi birimlerimiz arası yazışmalarımızı gerekse diğer kamu kurum ve kuruluşları ile olan yazışmalarımızın bilgisayar ortamında yapılmasını sağlayarak;

- * Yazışmaların standartlaşması,
- * Yazışmaların sevk, paraf ve onay sürelerinin kısaltılması,
- * Harcanan emek, zaman ve kırtasiye maliyetlerinden tasarruf edilmesi,
- * Yazışmaların sağlıklı bir şekilde arşivlenmesi, hedeflenmektedir.

Örnek Kanıtlar

- Bilgi Yönetim Sistemi ve bu sistemin fonksiyonları
- Bilginin elde edilmesi, kayıt edilmesi, güncellenmesi, işlenmesi, değerlendirilmesi ve paylaşılmasına ilişkin tanımlı süreçler
- Bilgi Yönetim Sistemi'nin izlenmesi ve iyileştirilmesine ilişkin kanıtlar
- Standart uygulamalar ve mevzuatın yanı sıra; birimin ihtiyaçları doğrultusunda geliştirdiği özgün yaklaşım ve uygulamalarına ilişkin kanıtlar

A.3.2. İnsan kaynakları yönetimi

İnsan kaynakları yönetimine ilişkin kurallar ve süreçler bulunmaktadır. Şeffaf şekilde yürütülen bu süreçler birimde herkes tarafından bilinmektedir. Eğitim ve liyakat öncelikli kriter olup, yetkinliklerin artırılması temel hedeftir.

Çalışan (akademik-idari) memnuniyet, şikayet ve önerilerini belirlemek ve izlemek amacıyla geliştirilmiş olan yöntem ve mekanizmalar uygulanmakta ve sonuçları değerlendirilerek iyileştirilmektedir.

Akademik ve idari personele yönelik olarak kurumun kurallarına uygun şeffaf süreçler bulunmaktadır. Bu konudaki hususlar çalışanlara gerektiğinde resmi kanallarla tebliğ edilmektedir.

Akademik ve idari personelin istihdam, görevlendirme ve iş-bölümleri Yükseköğretim Personel Kanununa bağlı kalınarak yürütülmektedir.

Örnek Kanıtlar

- İnsan kaynakları politikası ve hedefleri ve bunlara ilişkin uygulamalar (Yetkinlik, işe alınma, hizmet içi eğitim, teşvik ve ödüllendirme vb.)
- Çalışan (akademik ve idari) memnuniyeti anketleri, uygulama sistematigi ve anket sonuçları
- İnsan kaynakları yönetimi uygulamalarına ilişkin izleme ve iyileştirme kanıtları
- Standart uygulamalar ve mevzuatın yanı sıra; birimin ihtiyaçları doğrultusunda geliştirdiği özgün yaklaşım ve uygulamalarına ilişkin kanıtlar

A.3.3. Finansal yönetim

Temel gelir ve gider kalemleri tanımlanmıştır ve yıllar içinde izlenmektedir.

KBS

Kamu Harcama ve Muhasebe Bilişim Sistemi (KBS) projesi ile harcama ve muhasebe birimlerinin mali işlemlerini bir otomasyon sistemi içinde toplamak suretiyle harcamayı tahakkuk ettiren harcama birimleri ile ödemeyi gerçekleştiren muhasebe birimleri arasında güvenli, hızlı ve elektronik ortamda bilgi akışının sağlanmasını hedefleyen ve say2000i sisteminin fonksiyonları ile birlikte Kamu Mali Yönetimine katkı sağlayacak bir çok farklı uygulamadır.

MYS

Muhasebe yönetim sistemi: Kamu idarelerine ait mali işlemlerin yürütüldüğü ve bu süreçlerde kullanılması zorunlu belgelerin e-belge ve e-imza altyapısına uygun olarak elektronik ortamda oluşturulduğu, kaydedildiği, raporlandığı, iletildiği, muhafaza ve ibraz edildiği sistemdir.

1.1.2023 YILI HAZİNE YARDIMI İLE KARŞILANAN GİDERLER

• **Tablo 89.**

Hazine Yardımı	Bütçe Ödeneği	Serbest Ödenek (B)	Gerçekleşme Durumu% (A*100)/B	Kesin Harcama (A)	Kalan Ödenek
01- Personel Giderleri	371.000	5.090,976		5.072.891,17	18.085
02- Sos. Güv. Kur. D. Prim. Giderleri	68.000	740.179		731.882,54	8.297
03- Mal Ve Hizmet Alım Giderleri	20.000	20.000		14.889,09	5.111
05- Cari Transferler	-	-	-	-	-
06- Sermaye Giderleri	-	-	-	-	-
Toplam					

1.2.2023 YILI ÖZ GELİRLER İLE KARŞILANAN GİDERLER

2023 Yılına ait Birimimizin öz geliri bulunmamaktadır.

1.3.2023 YILI GELİR TÜRLERİNE GÖRE ÖZ GELİR DAĞILIMI

• **Tablo 91.**

Öz Gelir	Bütçe Ödeneği	Serbest Ödenek (b)	Gerçekleşme Durumu% (a*100)/b	Kesin Harcama(a)	Kalan Ödenek
Bilimsel Araştırmalar	0	0	0	0	0
Yaz Okulu	0	0	0	0	0
İkinci Öğretim	0	0	0	0	0
Kira Gelirleri	0	0	0	0	0
Diğer	0	0	0	0	0
Toplam	0	0	0	0	0

Örnek Kanıtlar

- Finansal kaynakların yönetimine ilişkin tanımlı süreçler ve uygulamalar (Kaynak dağılımı, kaynakların etkin ve verimli kullanılması, kaynak çeşitliliği)
- Finansal kaynakların planlama, kullanım ve izleme uygulamalarının birimin stratejik planı ile uyumu
- Finansal kaynakların yönetimi süreçlerine ilişkin izleme ve iyileştirme kanıtları
- Standart uygulamalar ve mevzuatın yanı sıra; birimin ihtiyaçları doğrultusunda geliştirdiği özgün yaklaşım ve uygulamalarına ilişkin kanıtlar

A.3.4. Süreç yönetimi

Tüm etkinliklere ait süreçler ve alt süreçler (uzaktan eğitim dahil) tanımlıdır. Süreçlerdeki sorumlular, iş akışı, yönetim, sahiplenme yazılıdır ve birimca içselleştirilmiştir. Süreç yönetiminin başarılı olduğunun kanıtları vardır. Sürekli süreç iyileştirme döngüsü kurulmuştur.

Tüm etkinliklere ait süreçler ve alt süreçler (uzaktan eğitim dahil) tanımlıdır. Fakülte koordinasyonunda bu süreçler yönetilmektedir

Örnek Kanıtlar

- Süreç Yönetimi El Kitabı
- Süreç yönetimi modeli ve uygulamaları, ilgili sistemler, yönetim mekanizmaları (Uzaktan eğitim dahil)
- Paydaş katılımına ilişkin kanıtlar
- Süreç yönetim mekanizmalarının izlenmesi ve iyileştirilmesine ilişkin kanıtlar
- Standart uygulamalar ve mevzuatın yanı sıra; birimin ihtiyaçları doğrultusunda geliştirdiği özgün yaklaşım ve uygulamalarına ilişkin kanıtlar

A.4. Paydaş Katılımı

Birim, iç ve dış paydaşlarının stratejik kararlara ve süreçlere katılımını sağlamak üzere geri bildirimlerini almak, yanıtlamak ve kararlarında kullanmak için gerekli sistemleri oluşturmalı ve yönetmelidir.

A.4.1. İç ve dış paydaş katılımı

İç ve dış paydaşların karar alma, yönetim ve iyileştirme süreçlerine katılım mekanizmaları tanımlanmıştır.

Gerçekleşen katılımın etkinliği ve sürekliliği irdelenmektedir. Uygulama örnekleri, iç kalite güvencesi sisteminde özellikle öğrenci ve dış paydaş katılımı ve etkinliği mevcuttur. Sonuçlar değerlendirilmekte ve bağlı iyileştirmeler gerçekleştirilmektedir.

İç paydaşlar olarak Üniversite Rektörlüğü ve üniversitenin diğer birimleri tarafından alınan kararlar doğrultusunda Fakültemizde iyileştirmeler yapılmaktadır. Serik Belediyesi, Serik Eğitim Vakfı ile görüşmeler yapılmaktadır. Dış paydaşların artırılarak toplantıların yapılması planlanmaktadır.

Örnek Kanıtlar

- Birimin süreçlerine özgü oluşturulmuş iç ve dış paydaş listesi ile paydaşların önceliklendirilmesine ilişkin kanıtlar
- Paydaş görüşlerinin alınması sürecinde kullanılan veri toplama araçları ve yöntemi (Anketler, odak grup toplantıları, çalıştaylar, bilgi yönetim sistemi vb.)
- Karar alma süreçlerinde paydaş katılımının sağlandığını gösteren belgeler
- Paydaş katılım mekanizmalarının işleyişine ilişkin izleme ve iyileştirme kanıtları
- Standart uygulamalar ve mevzuatın yanı sıra; birimin ihtiyaçları doğrultusunda geliştirdiği özgün yaklaşım ve uygulamalarına ilişkin kanıtlar

A.4.2. Öğrenci geri bildirimleri

Öğrenci görüşü (ders, dersin öğretim elemanı, diploma programı, hizmet ve genel memnuniyet seviyesi, vb) sistematik olarak ve çeşitli yollarla alınmakta, etkin kullanılmakta ve sonuçları paylaşılmaktadır. Kullanılan yöntemlerin geçerli ve güvenilir olması, verilerin tutarlı ve temsil eder olması sağlanmıştır.

Öğrenci şikayetleri ve/veya önerileri için muhtelif kanallar vardır, öğrencilerce bilinir, bunların adil ve etkin çalıştığı denetlenmektedir.

Öğrencilerin notlarına erişmeden önce öğrenci bilgi sistemi üzerinden doldurduğu anketler ile derslere ilişkin geribildirimleri ve değerlendirmeleri alınmaktadır. Web sitemizde bulunan talep/öneri/şikayet linki ile öğrencilerimiz geri bildirimlerde bulunmakta ve bu doğrultuda geri bildirim cevapları verilmektedir.

Örnek Kanıtlar

- Öğrenci geri bildirim elde etmeye ilişkin ilke ve kurallar
- Tanımlı öğrenci geri bildirim mekanizmalarının tür, yöntem ve çeşitliliğini gösteren kanıtlar (Uzaktan/karma eğitim dahil)
- Öğrenci geri bildirimleri kapsamında gerçekleştirilen iyileştirmelere ilişkin uygulamalar
- Öğrencilerin karar alma mekanizmalarına katılımı örnekleri
- Öğrenci geri bildirim mekanizmasının izlenmesi ve iyileştirilmesine yönelik kanıtlar
- Standart uygulamalar ve mevzuatın yanı sıra; birimin ihtiyaçları doğrultusunda geliştirdiği özgün yaklaşım ve uygulamalarına ilişkin kanıtlar

A.4.3. Mezun ilişkileri yönetimi

Mezunların işe yerleşme, eğitime devam, gelir düzeyi, işveren/ mezun memnuniyeti gibi istihdam bilgileri sistematik ve kapsamlı olarak toplanmakta, değerlendirilmekte, birim gelişme stratejilerinde kullanılmaktadır.

Açıklama;

Fakültemiz mezun ettiği öğrencilerle sözlü iletişim kurmakta ancak mezun ilişkileri birimi henüz faaliyetine başlamamıştır.

Örnek Kanıtlar

- Mezun izleme sisteminin özellikleri
- Mezunların sahip olduğu yeterlilikler ve programın amaç ve hedeflerine ulaşılmasına ilişkin memnuniyet düzeyi
- Mezun izleme sistemi kapsamında programlarda gerçekleştirilen güncelleme çalışmaları
- Standart uygulamalar ve mevzuatın yanı sıra; birimin ihtiyaçları doğrultusunda geliştirdiği özgün yaklaşım ve uygulamalarına ilişkin kanıtlar

Fakültemizde Mezun Komisyonu kurulmuştur.(Mezun öğrenci temsilcisi Ömer ARAT)

Mezun olan ve mezuniyete hak kazanacak öğrencilerimizin OBS üzerinden Üniversitemiz Kariyer Merkezi sisteme kayıt olmaları yönünde gerekli bilgilendirmeler ve paylaşımlar yapılacaktır.

A.5. Uluslararasılaşma

Birim, uluslararasılaşma stratejisi ve hedefleri doğrultusunda süreçlerini yönetmeli, organizasyonel yapılanmasını oluşturmalı ve sonuçlarını periyodik olarak izleyerek değerlendirmelidir.

Fakültemiz lisans ve tezli yüksek lisans programlarına uluslararası öğrenci kabul etmektedir. Fakültemiz Lisans ve Yüksek Lisans programlarında Uluslararası öğrenciler Eğitim almaktadır.

A.5.1. Uluslararasılaşma süreçlerinin yönetimi

Birimde uluslararasılaşma süreçlerinin yönetimi ve organizasyonel yapısı belirlenmiştir. Birimin uluslararasılaşma politikası ile uyumludur. Yönetim ve organizasyonel yapının işleyişi ve etkinliği irdelenmektedir.

Uluslararasılaşma süreçleri ile ilgili Üniversite yönetiminden gelen bilgi ve talepler dikkate alınmaktadır.

Örnek Kanıtlar

- Uluslararasılaşma süreçlerinin yönetimi ve organizasyonel yapısı
- Yönetim ve organizasyonel yapıya ilişkin izleme ve iyileştirme kanıtları
- Standart uygulamalar ve mevzuatın yanı sıra; birimin ihtiyaçları doğrultusunda geliştirdiği özgün yaklaşım ve uygulamalarına ilişkin kanıtlar

A.5.2. Uluslararasılaşma kaynakları

Uluslararasılaşmaya ayrılan kaynaklar (mali, fiziksel, insan gücü) belirlenmiş ve paylaşılmıştır. Bu kaynaklar nicelik ve nitelik bağlamında izlenmekte ve değerlendirilmektedir.

Kurumsal Gelişim ve Kalite Koordinatörlüğü ile temasa geçilip önümüzde ki süreçte çalışmalar başlatılacaktır.

Örnek Kanıtlar

- Uluslararası çalışmalar için ayrılan kaynaklarının yönetimine ilişkin belgeler (Erasmus vb. bütçelerin kullanım oranı, AB proje bütçelerinin yönetimi ve ikili protokoller kapsamında gerçekleşen kaynakların yönetimine ilişkin belgeler gibi)
- Uluslararasılaşma kaynakların dağılımının izlenmesi ve iyileştirilmesine ilişkin kanıtlar
- Standart uygulamalar ve mevzuatın yanı sıra; birimin ihtiyaçları doğrultusunda geliştirdiği özgün yaklaşım ve uygulamalarına ilişkin kanıtlar

A.5.3. Uluslararasılaşma performansı

Uluslararasılaşma performansı izlenmektedir. İzlenme mekanizma ve süreçleri yerleşiktir, sürdürülebilirdir, iyileştirme adımlarının kanıtları vardır.

Açıklama;

Bu konuda henüz bir çalışma bulunmamaktadır.

Örnek Kanıtlar

- Uluslararasılaşma faaliyetleri
- Birimin uluslararasılaşma performansını izlemek üzere kullandığı göstergeler
- Uluslararasılaşma hedeflerine ulaşıp ulaşılmadığını izlemek üzere oluşturulan mekanizmalar
- Uluslararasılaşma süreçlerine ilişkin yıllık öz değerlendirme raporları ve iyileştirme çalışmaları
- Standart uygulamalar ve mevzuatın yanı sıra; birimin ihtiyaçları doğrultusunda geliştirdiği özgün yaklaşım ve uygulamalarına ilişkin kanıtlar

B.EĞİTİM VE ÖĞRETİM

Bu alandaki her ölçütü, (mevcut ise) “Örnek Kanıtlar” alanındaki kanıtlara uygun şekilde, ek belgelerle hazırlanması gerekmektedir.

B.1. Program Tasarımı, Değerlendirmesi ve Güncellenmesi

Birim, öğretim programlarını Türkiye Yükseköğretim Yeterlilikleri Çerçevesi ile uyumlu; öğretim amaçlarına ve öğrenme çıktılarına uygun olarak tasarlamalı, öğrencilerin ve toplumun ihtiyaçlarına cevap verdiğinden emin olmak için periyodik olarak değerlendirmeli ve güncellemelidir.

B.1.1. Programların tasarımı ve onayı

Programların amaçları ve öğrenme çıktıları (kazanımları) oluşturulmuş, TYYÇ ile uyumu belirtilmiş, kamuoyuna ilan edilmiştir. Program yeterlilikleri belirlenirken birimin misyon-vizyonu göz önünde bulundurulmuştur. Ders bilgi paketleri varsa ulusal çekirdek programı, varsa ölçütler (örneğin akreditasyon ölçütleri vb.) dikkate alınarak hazırlanmıştır. Kazanımların ifade şekli öngörülen bilişsel, duyuşsal ve devinimsel seviyeyi açıkça belirtmektedir. Program çıktılarının gerçekleştiğinin nasıl izleneceğine dair planlama yapılmıştır, özellikle birimin ortak (generic) çıktıların irdelenme yöntem ve süreci ayrıntılı belirtilmektedir. Öğrenme çıktılarının ve gerekli öğretim süreçlerinin yapılandırılmasında bölüm bazında ilke ve kurallar bulunmaktadır. Program düzeyinde yeterliliklerin hangi eylemlerle kazandırılacağı (yeterlilik-ders-öğretim yöntemi matrisleri) belirlenmiştir. Alan farklılıklarına göre yeterliliklerin hangi eğitim türlerinde (örgün, karma, uzaktan) kazandırılacağı tanımlıdır. Programların tasarımında, fiziksel ve teknolojik olanaklar dikkate alınmaktadır (erişim, sosyal mesafe vb.)

Fakültemizde Bölümlere ait Program ve ders çıktıları ile ders içerikleri büyük oranda tamamlanmış olup güncellemeler/geliştirmeler devam etmektedir.

Örnek Kanıtlar

- Program tasarımı ve onayı için kullanılan tanımlı süreçler (Eğitim politikasıyla uyumu, el kitabı, kılavuz, usul ve esas vb.)
- Program tasarımı ve onayı süreçlerinin yönetsel ve organizasyonel yapısı (Komisyonlar, süreç sorumluları, süreç akışı vb.)
- Program amaç ve çıktılarının TYYÇ ile uyumunu gösteren kanıtlar
- Uzaktan-karma program tasarımında bölüm/alan bazlı uygulama çeşitliliğine ilişkin kanıtlar (bölümlerin farklı uzaktan eğitim taleplerinin dikkate alındığına ilişkin kanıtlar vb.)
- Program tasarım süreçlerine paydaş katılımını gösteren kanıtlar
- Programların tasarım ve onay sürecinin izlendiği ve iyileştirildiğine ilişkin kanıtlar
- Standart uygulamalar ve mevzuatın yanı sıra; birimin ihtiyaçları doğrultusunda geliştirdiği özgün yaklaşım ve uygulamalarına ilişkin kanıtlar

B.1.2. Programın ders dağılım dengesi

Programın ders dağılımına ilişkin ilke, kural ve yöntemler tanımlıdır. Öğretim programı (müfredat) yapısı zorunlu-seçmeli ders, alan-alan dışı ders dengesini gözetmekte, kültürel derinlik ve farklı disiplinleri tanıma imkânı vermektedir. Ders sayısı ve haftalık ders saati öğrencinin akademik olmayan etkinliklere de zaman ayırabileceği şekilde düzenlenmiştir. Bu kapsamda geliştirilen ders bilgi paketlerinin amaca uygunluğu ve işlerliği izlenmekte ve bağlı iyileştirmeler yapılmaktadır.

Fakültemizin ders dağılımlarının oluşturulmasında Akdeniz Üniversitesi Ön Lisans ve Lisans Eğitim-Öğretim ve Sınav Yönetmeliğine uygun bir dağılım yapılmaktadır.

Örnek Kanıtlar

- Ders dağılımına ilişkin ilke ve yöntemler ile buna ilişkin kanıtlar
- İlan edilmiş ders bilgi paketlerinde ders dağılım dengesinin gözetildiğine ilişkin kanıtlar
- Eğitim komisyonu kararı, senato kararları vb
- Ders dağılım dengesinin izlenmesine ve iyileştirilmesine ilişkin kanıtlar
- Standart uygulamalar ve mevzuatın yanı sıra; birimin ihtiyaçları doğrultusunda geliştirdiği özgün yaklaşım ve uygulamalarına ilişkin kanıtlar

B.1.3. Ders kazanımlarının program çıktılarıyla uyumu

Derslerin öğrenme kazanımları (karma ve uzaktan eğitim de dahil) tanımlanmış ve program çıktıları ile ders kazanımları eşleştirmesi oluşturulmuştur. Kazanımların ifade şekli öngörülen bilişsel, duyuşsal ve devinimsel seviyeyi açıkça belirtmektedir.

Ders öğrenme kazanımlarının gerçekleştiğinin nasıl izleneceğine dair planlama yapılmıştır, özellikle alana özgü olmayan (genel) kazanımların irdelenme yöntem ve süreci ayrıntılı belirtilmektedir.

Bölümlerimizin dersleri, programın amaçlarına uygun olarak tasarlanmaktadır.

Örnek Kanıtlar

- Program çıktıları ve ders kazanımlarının ilişkilendirilmesi
- Program dışından alınan derslerin (örgün veya uzaktan) program çıktılarıyla uyumunu gösteren kanıtlar
- Ders kazanımların program çıktılarıyla uyumunun izlenmesine ve iyileştirilmesine ilişkin kanıtlar
- Standart uygulamalar ve mevzuatın yanı sıra; birimin ihtiyaçları doğrultusunda geliştirdiği özgün yaklaşım ve uygulamalarına ilişkin kanıtlar

B.1.4. Öğrenci iş yüküne dayalı ders tasarımı

Tüm derslerin AKTS değeri web sayfası üzerinden paylaşılmakta, öğrenci iş yükü takibi ile doğrulanmaktadır. Staj ve mesleğe ait uygulamalı öğrenme fırsatları mevcuttur ve yeterince öğrenci iş yükü ve kredi çerçevesinde değerlendirilmektedir. Gerçekleşen uygulamanın niteliği irdelenmektedir. Öğrenci iş yüküne dayalı tasarımda uzaktan eğitimle ortaya çıkan çeşitlilikler de göz önünde bulundurulmaktadır.

Kurumsal Gelişim ve Kalite Koordinatörlüğü ile temasa geçilip önümüzde ki süreçte çalışmalar başlatılacaktır.

Örnek Kanıtlar

- AKTS ders bilgi paketleri* (Uzaktan ve karma eğitim programları dahil)
- Öğrenci iş yükü kredisinin mesleki uygulamalar, değişim programları, staj ve projeler için tanımlandığını gösteren kanıtlar*
- İş yükü temelli kredilerin transferi ve tanınmasına ilişkin tanımlı süreçleri içeren belgeler
- Programlarda öğrenci İş yükünün belirlenmesinde öğrenci katılımının sağlandığına ilişkin belgeler ve mekanizmalar
- Diploma Eki
- İş yükü temelli kredilerin geribildirimler doğrultusunda güncellendiğine ilişkin kanıtlar
- Standart uygulamalar ve mevzuatın yanı sıra; birimin ihtiyaçları doğrultusunda geliştirdiği özgün yaklaşım ve uygulamalarına ilişkin kanıtlar

* 2015 AKTS Kullanıcı Kılavuzu'ndaki anahtar prensipleri taşımaktadır.

B.1.5. Programların izlenmesi ve güncellenmesi

Her program ve ders için (örgün, uzaktan, karma, açıktan) program amaçlarının ve öğrenme çıktılarının izlenmesi planlandığı şekilde gerçekleşmektedir. Bu sürecin isleyişi ve sonuçları paydaşlarla birlikte değerlendirilmektedir. Eğitim ve öğretim ile ilgili istatistiki göstergeler (her yarıyıl açılan dersler, öğrenci sayıları, başarı durumları, geri besleme sonuçları, ders çeşitliliği, lab uygulama, lisans/lisansüstü dengeleri, ilişki kesme sayıları/nedenleri, vb) periyodik ve sistematik şekilde izlenmekte, tartışılmakta, değerlendirilmekte, karşılaştırılmakta ve kaliteli eğitim yönündeki gelişim sürdürülmektedir. Program akreditasyonu planlaması, teşviki ve uygulaması vardır; birimin akreditasyon stratejisi

belirtilmiş ve sonuçları tartışılmıştır. Akreditasyonun getirileri, iç kalite güvence sistemine katkısı değerlendirilmektedir.

Fakültemizde bölümler bazında programların izlenmesi ve güncellenmesi yapılmaktadır. Fakültemiz yeni bir fakülte olduğu için akreditasyon süreçlerini henüz başlatamamıştır. Ancak bu konuda çalışmalar devam etmektedir.

Örnek Kanıtlar

- Programların izlenmesi ve güncellenmesine ilişkin periyot (yıllık ve program süresinin sonunda) ilke, kural, gösterge, plan ve uygulamalar
- Birimin misyon, vizyon ve hedefleri doğrultusunda programlarını güncellemek üzere kurduğu mekanizma örnekleri
- Programların yıllık öz değerlendirme raporları (Program çıktıları açısından değerlendirme)
- Program çıktılarına ulaşıp ulaşılmadığını izleyen sistemler (Bilgi Yönetim Sistemi)
- Programların yıllık ve program süresi temelli izlemelerden hareketle yapılan iyileştirmeler
- Yapılan iyileştirmeler ve değişiklikler konusunda paydaşların bilgilendirildiği uygulamalar
- Programın amaçlarına ulaşip ulaşmadığına ilişkin geri bildirimler
- Standart uygulamalar ve mevzuatın yanı sıra; birimin ihtiyaçları doğrultusunda geliştirdiği özgün yaklaşım ve uygulamalarına ilişkin kanıtlar

B.1.6. Eğitim ve öğretim süreçlerinin yönetimi

Birim, eğitim ve öğretim süreçlerini bütüncül olarak yönetmek üzere; organizasyonel yapılanma, bilgi yönetim sistemi ve uzman insan kaynağına sahiptir. Eğitim ve öğretim süreçleri yönetimin koordinasyonunda yürütülmekte olup; bu süreçlere ilişkin görev ve sorumluluklar tanımlanmıştır.

Eğitim ve öğretim programlarının tasarlanması, yürütülmesi, değerlendirilmesi ve güncellenmesi faaliyetlerine ilişkin birim genelinde ilke, esaslar ile takvim belirlidir.

Programlarda öğrenme kazanımı, öğretim programı (müfredat), eğitim hizmetinin verilme biçimi (örgün, uzaktan, karma, açıktan), öğretim yöntemi ve ölçme-değerlendirme uyumu ve tüm bu süreçlerin koordinasyonu üst yönetim tarafından takip edilmektedir.

Açıklama;

Kurumsal Gelişim ve Kalite Koordinatörlüğü ile temasa geçilip önümüzde ki süreçte çalışmalar başlatılacaktır.

Örnek Kanıtlar

- Eğitim ve öğretim süreçlerinin yönetimine ilişkin organizasyonel yapılanma ve iş akış şemaları
- Eğitim ve öğretim ile ölçme ve değerlendirme süreçlerinin yönetimine ilişkin ilke,kurallar ve takvim
- Bilgi Yönetim Sistemi
- Eğitim ve öğretim süreçlerinin yönetimine ilişkin izleme ve iyileştirme kanıtları
- Standart uygulamalar ve mevzuatın yanı sıra; birimin ihtiyaçları doğrultusunda geliştirdiği özgün yaklaşım ve uygulamalarına ilişkin kanıtlar

Birimimizde eğitim öğretim süreçlerinin yürütülmesi için Eğitimden Sorumlu Dekan Yardımcısı Başkanlığında Eğitim Öğretim Komisyonu Kurulu oluşturulmuştur. Eğitim öğretim komisyonu aktif bir şekilde eğitim ve öğretim süreçlerinin yönetiminin izlenmesiyle ilgili toplantılar yapmaktadır.

B.2. Programların Yürütülmesi (Öğrenci Merkezli Öğrenme, Öğretme ve Değerlendirme)

Birim, hedeflediği nitelikli mezun yeterliliklerine ulaşmak amacıyla öğrenci merkezli ve yetkinlik temelli öğretim, ölçme ve değerlendirme yöntemlerini uygulamalıdır. Birim, öğrenci kabulleri, diploma, derece ve diğer yeterliliklerin tanınması ve sertifikalandırılmasına yönelik açık kriterler belirlemeli; önceden tanımlanmış ve ilan edilmiş kuralları tutarlı şekilde uygulamalıdır.

B.2.1. Öğretim yöntem ve teknikleri

Öğretim yöntemi öğrenciyi aktif hale getiren ve etkileşimli öğrenme odaklıdır. Tüm eğitim türleri içerisinde (örgün, uzaktan, karma) o eğitim türünün doğasına uygun; öğrenci merkezli, yetkinlik temelli, süreç ve performans odaklı disiplinlerarası, bütüncü, vaka/uygulama temelinde öğrenmeyi önceleyen yaklaşımlara yer verilir. Bilgi aktarımından çok derin öğrenmeye, öğrenci ilgi, motivasyon ve bağlılığına odaklanılmıştır. Örgün eğitim süreçleri ön lisans, lisans ve yüksek lisans öğrencilerini kapsayan; teknolojinin sunduğu olanaklar ve ters yüz öğrenme, proje temelli öğrenme gibi yaklaşımlarla zenginleştirilmektedir. Öğrencilerinin araştırma süreçlerine katılımı müfredat, yöntem ve yaklaşımlarla desteklenmektedir. Tüm bu süreçlerin uygulanması, kontrol edilmesi ve gereken önlemlerin alınması sistematik olarak değerlendirilmektedir.

Fakültemiz Bölümlerinin ders bilgi paketleri yüklenmesi büyük oranda tamamlanmıştır.

Örnek Kanıtlar

- Ders bilgi paketlerinde öğrenci merkezli öğretim yöntemlerinin varlığı
- Uzaktan eğitime özgü öğretim materyali geliştirme ve öğretim yöntemlerine ilişkin ilkeler, mekanizmalar
- Aktif ve etkileşimli öğretim yöntemlerine ilişkin tanımlı süreçler ve uygulamalar
- Eğiticilerin eğitimi program içeriğinde öğrenci merkezli öğrenme-öğretim yaklaşımına ilişkin uygulamalar
- Standart uygulamalar ve mevzuatın yanı sıra; birimin ihtiyaçları doğrultusunda geliştirdiği özgün yaklaşım ve uygulamalarına ilişkin kanıtlar

B.2.2. Ölçme ve değerlendirme

Öğrenci merkezli ölçme ve değerlendirme, yetkinlik ve performans temelinde yürütülmekte ve öğrencilerin kendini ifade etme olanakları mümkün olduğunca çeşitlendirilmektedir. Ölçme ve değerlendirmenin sürekliliği çoklu sınav olanakları ve bazıları süreç odaklı (formatif) ödev, proje, portfolyo gibi yöntemlerle sağlanmaktadır. Ders kazanımlarına ve eğitim türlerine (örgün, uzaktan, karma) uygun sınav yöntemleri planlamakta ve uygulanmaktadır. Sınav uygulama ve güvenliği (örgün/çevrimiçi sınavlar, dezavantajlı

gruplara yönelik sınavlar) mekanizmaları bulunmaktadır. Ölçme ve değerlendirme uygulamalarının zaman ve kişiler arasında tutarlılığı ve güvenilirliği sağlanmaktadır. Birim, ölçme-değerlendirme yaklaşım ve olanaklarını öğrenci-öğretim elemanı geri bildirimine dayalı biçimde iyileştirmektedir. Bu iyileştirmelerin duyurulması, uygulanması, kontrolü, hedeflerle uyumu ve alınan önlemler irdelenmektedir.

- Programlardaki uygulama örnekleri
- Örgün/uzaktan/karma derslerde kullanılan sınav örnekleri (programda yer verilen farklı ölçme araçlarına ilişkin)
- Ölçme ve değerlendirme uygulamalarının ders kazanımları ve program yeterlilikleriyle ilişkilendirildiğini, öğrenci iş yükünü temel aldığı* gösteren ders bilgi paketi örnekleri
- Dezavantajlı gruplar ve çevrimiçi sınavlar gibi özel ölçme türlerine ilişkin mekanizmalar
- Sınav güvenliği mekanizmaları
- İzleme ve paydaş katılımına dayalı iyileştirme kanıtları
- Standart uygulamalar ve mevzuatın yanı sıra; birimin ihtiyaçları doğrultusunda geliştirdiği özgün yaklaşım ve uygulamalarına ilişkin kanıtlar

B.2.3. Öğrenci kabulü, önceki öğrenmenin tanınması ve kredilendirilmesi*

Öğrenci kabulüne ilişkin ilke ve kuralları tanımlanmış ve ilan edilmiştir. Bu ilke ve kurallar birbiri ile tutarlı olup, uygulamalar şeffaftır. Diploma, sertifika gibi belge talepleri titizlikle takip edilmektedir.

Önceki öğrenmenin (örgün, yaygın, uzaktan/karma eğitim ve serbest öğrenme yoluyla edinilen bilgi ve becerilerin) tanınması ve kredilendirilmesi yapılmaktadır. Uluslararasılaşma politikasına paralel hareketlilik destekleri, öğrenciyi teşvik, kolaylaştırıcı önlemler bulunmaktadır ve hareketlilikte kredi kaybı olmaması yönünde uygulamalar vardır.

Öğrenci kabulüne ilişkin ilke ve kuralları tanımlanmış ve ilan edilmiştir. Bu ilke ve kurallar birbiri ile tutarlı olup, uygulamalar şeffaftır. Yüksek lisans programı başvuruları için gerekli koşullar her dönem fakülte web sitesinde ve üniversite web sitesinde yayınlanmaktadır. Lisans öğrenci kabul süreçlerinde Üniversitemizce belirlenen kurallara uyulmaktadır.

Örnek Kanıtlar

- Öğrenci kabulü, önceki öğrenmenin tanınması ve kredilendirilmesine ilişkin ilke ve kurallar
- Önceki öğrenmelerin tanınmasında öğrenci iş yükü temelli kredilerin kullanıldığına dair belgeler
- Uygulamaların tanımlı süreçlerle uyumuna ve sürekliliğine ilişkin kanıtlar,
- Paydaşların bilgilendirildiği mekanizmalar
- Standart uygulamalar ve mevzuatın yanı sıra; birimin ihtiyaçları doğrultusunda geliştirdiği özgün yaklaşım ve uygulamalarına ilişkin kanıtlar

* 2015 AKTS Kullanıcı Kılavuzu'ndaki anahtar prensipleri taşımalıdır.

B.2.4. Yeterliliklerin sertifikalandırılması ve diploma

Yeterliliklerin onayı, mezuniyet koşulları, mezuniyet karar süreçleri açık, anlaşılır, kapsamlı

ve tutarlı şekilde tanımlanmış ve kamuoyu ile paylaşılmıştır. Sertifikalandırma ve diploma işlemleri bu tanımlı sürece uygun olarak yürütülmekte, izlenmekte ve gerekli önlemler alınmaktadır.

Açıklama;

Kurumsal Gelişim ve Kalite Koordinatörlüğü ile temasa geçilip önümüzde ki süreçte çalışmalar başlatılacaktır.

Örnek Kanıtlar

- Öğrencinin akademik ve kariyer gelişimini izlemek, diploma onayı ve yeterliliklerin sertifikalandırılmasına ilişkin tanımlı süreçler ve mevcut uygulamalar
- Merkezi yerleştirmeye gelen öğrenci grupları dışında kalan yatay geçiş, yabancı uyruklu öğrenci sınavı (YÖS), çift anadal programı (ÇAP), yandal öğrenci kabullerinde uygulanan kriterler
- Öğrenci iş yükü kredisinin değişim programlarında herhangi bir ek çalışmaya gerek kalmaksızın tanındığını gösteren belgeler*
- Standart uygulamalar ve mevzuatın yanı sıra; birimin ihtiyaçları doğrultusunda geliştirdiği özgün yaklaşım ve uygulamalarına ilişkin kanıtlar

* 2015 AKTS Kullanıcı Kılavuzu'ndaki anahtar prensipleri taşımaktadır. Örnek

Kanıtlar

B.3. Öğrenme Kaynakları ve Akademik Destek Hizmetleri

Birim, hedeflediği nitelikli mezun yeterliliklerine ulaşmak ve eğitim- öğretim faaliyetlerini yürütmek için uygun altyapıya, kaynaklara ve ortamlara sahip olmalı ve öğrenme olanaklarının tüm öğrenciler için yeterli ve erişilebilir olmasını güvence altına almalıdır. Birim öğrencilerin akademik gelişimi ve kariyer planlamasına yönelik destek hizmetleri sağlamalıdır.

B.3.1. Öğrenme ortam ve kaynakları

Açıklama;

Kurumsal Gelişim ve Kalite Koordinatörlüğü ile temasa geçilip önümüzde ki süreçte çalışmalar başlatılacaktır.

Örnek Kanıtlar

- Öğrenme kaynakları ve bu kaynakların yeterlilik durumu, geliştirilmesine ilişkin planlamalar ve uygulamalar
- Öğrenme kaynaklarına erişilebilirlik kanıtları (Uzaktan eğitim dahil)
- Öğrenme yönetim sistemi uygulamalarına ilişkin örnekler
- Öğrencilere sunulan öğrenme kaynakları ile ilgili öğrenci geri bildirim araçları (Anketler vb.)
- Öğrenme kaynaklarının düzenli iyileştirildiğine ilişkin kanıtlar
- Standart uygulamalar ve mevzuatın yanı sıra; birimin ihtiyaçları doğrultusunda geliştirdiği özgün yaklaşım ve uygulamalarına ilişkin kanıtlar

B.3.2. Akademik destek hizmetleri

Öğrencinin akademik gelişimini takip eden, yön gösteren, akademik sorunlarına ve kariyer planlamasına destek olan bir danışman öğretim üyesi bulunmaktadır. Danışmanlık sistemi öğrenci portfolyosu gibi yöntemlerle takip edilmekte ve iyileştirilmektedir. Öğrencilerin danışmanlarına erişimi kolaydır ve çeşitli erişimi olanakları (yüz yüze, çevrimiçi) bulunmaktadır.

Psikolojik danışmanlık ve kariyer merkezi hizmetleri vardır, erişilebilirdir (yüz yüze ve çevrimiçi) ve öğrencilerin bilgisine sunulmuştur. Hizmetlerin yeterliliği takip edilmektedir.

Açıklama;

Fakültemiz öğretim üyelerinin tümü öğrencilere danışmanlık sunmaktadır. Bölümler içerisinde dengeli bir danışmanlık dağılımı mevcuttur. Öğrenciler Teams üzerinde, email üzerinde ve obs üzerinden öğretim üyelerine ulaşabilmektedir.

Örnek Kanıtlar

- Öğrenci danışmanlık sisteminde kullanılan tanımlı süreçler
- Varsa uzaktan eğitimde akademik ve teknik öğrenci danışmanlığı mekanizmaları ve tanımlı süreçler
- Öğrencilerin danışmanlara erişimine ilişkin mekanizmalar
- Rehberlik, psikolojik danışmanlık ve kariyer hizmetlerine ilişkin planlama ve uygulamalar
- Kariyer merkezi uygulamaları
- Öğrencilerin katılımına ilişkin kanıtlar
- Öğrencilere sunulan hizmetlerle ilgili öğrenci geri bildirim araçları (anketler vb.) sonuçları
- Standart uygulamalar ve mevzuatın yanı sıra; birimin ihtiyaçları doğrultusunda geliştirdiği özgün yaklaşım ve uygulamalarına ilişkin kanıtlar

B.3.3. Tesis ve altyapılar

Tesis ve altyapılar (yemekhane, yurt, teknoloji donanımlı çalışma alanları; sağlık, ulaşım, bilişim hizmetleri, uzaktan eğitim altyapısı) ihtiyaca uygun nitelik ve niceliktedir, erişilebilirdir ve öğrencilerin bilgisine/kullanımına sunulmuştur. Tesis ve altyapıların kullanımını irdelenmektedir.

Fakültemizin tesis ve altyapıları (yemekhane,yurt,teknoloji donanımlı çalışma alanları;sağlık ,ulaşım,bilişim hizmetleri ,uzaktan eğitim altyapısı) geliştirilmesi planlanmaktadır. Ancak fakültemiz binasında tesis ve altyapıların çoğu bulunmamaktadır. Bu nedenle eğitim ve öğretim faaliyetlerimizi Serik MYO'da gerçekleştirmekteyiz.

Örnek Kanıtlar

- Tesis ve altyapının kullanımına yönelik ilke ve kurallar
- Erişim ve kullanıma ilişkin uygulamalar
- Tesis ve altyapının büyüme ile ilişkili olarak gelişim durumu (Örneğin, birim sayısındaki artış ile fiziksel alanlardaki artış arasındaki ilişki gibi)
- Birimde uzaktan eğitim programları ve uygulamaları varsa; bunlara yönelik alt yapı, tesis, donanım ve yazılım durumları
- Tesis ve altyapı hizmetlerinin izlenmesi, çeşitlendirilmesi ve iyileştirilmesine ilişkin kanıtlar
- Standart uygulamalar ve mevzuatın yanı sıra; birimin ihtiyaçları doğrultusunda geliştirdiği özgün yaklaşım ve uygulamalarına ilişkin kanıtlar

B.3.4. Dezavantajlı gruplar

Dezavantajlı, kırılğan ve az temsil edilen grupların (engelli, yoksul, azınlık, göçmen vb.) eğitim olanaklarına erişimi eşitlik, hakkaniyet, çeşitlilik ve kapsayıcılık gözetilerek sağlanmaktadır. Uzaktan eğitim alt yapısı bu grupların ihtiyacı dikkate alınarak oluşturulmuştur. Üniversite yerleşkelerinde ihtiyaçlar doğrultusunda engelsiz üniversite uygulamaları bulunmaktadır. Bu grupların eğitim olanaklarına erişimi izlenmekte ve geri bildirimleri doğrultusunda iyileştirilmektedir.

Açıklama;

Fakültemiz, Akdeniz Üniversitesi tarafından alınan tüm tedbirleri desteklemektedir.

Örnek Kanıtlar

- Dezavantajlı öğrenci gruplarına sunulacak hizmetlerle ilgili planlama ve uygulamalar (Kurullarda temsil, engelsiz üniversite uygulamaları, varsa uzaktan eğitim süreçlerindeki uygulamalar vb.)
- Geri bildirimlerin iyileştirme mekanizmalarında kullanıldığına ilişkin belgeler
- Engelsiz üniversite uygulamalarına ilişkin izleme ve iyileştirme kanıtları
- Standart uygulamalar ve mevzuatın yanı sıra; birimin ihtiyaçları doğrultusunda geliştirdiği özgün yaklaşım ve uygulamalarına ilişkin kanıtlar

Ekonomik sıkıntı yaşıyan öğrencilere Fakültemizde SKS'nin belirlediği şartlar doğrultusunda yarı zamanlı olarak çalışma imkanını ve yemek bursu sağlanmaktadır. Ayrıca, 3 ve 4. sınıf öğrencilerimize sektörle buluşturarak öğrencilerimizin kendi alanlarında çalışmalarını sağlanmaktadır. Fakültemiz bu yönde gerekli girişimleri yapmaktadır

B.3.5. Sosyal, kültürel, sportif faaliyetler

Öğrenci toplulukları ve bu toplulukların etkinlikleri, sosyal, kültürel ve sportif faaliyetlerine yönelik mekân, bütçe ve rehberlik desteği vardır.

Açıklama;

Kurumsal Gelişim ve Kalite Koordinatörlüğü ile temasa geçilip önümüzde ki süreçte çalışmalar başlatılacaktır.

Örnek Kanıtlar

- Sosyal, kültürel ve sportif faaliyetlerin planlanması ve yürütülmesine ilişkin kanıtlar
- Yıl içerisinde öğrencilere yönelik yıllık sportif, kültürel, sosyal faaliyetlerin listesi (Faaliyet türü, konusu, katılımcı sayısı vb. bilgilerle)
- Faaliyetlerin erişilebilirliği ve fırsat eşitliğini gözettiğine dair kanıt örnekleri
- Sosyal, kültürel ve sportif faaliyetlerin izlenmesine ilişkin araçlar, izleme raporları, iyileştirme ve çeşitlendirme kanıtları
- Standart uygulamalar ve mevzuatın yanı sıra; birimin ihtiyaçları doğrultusunda geliştirdiği özgün yaklaşım ve uygulamalarına ilişkin kanıtlar

B.4. Öğretim Kadrosu

Hedeflenen nitelikli mezun yeterliliklerine ulaşmak amacıyla, öğretim elemanlarının eğitim-öğretim yetkinliklerini sürekli geliştirmek için olanaklar sunmalıdır.

B.4.1. Atama, yükseltme ve görevlendirme kriterleri

Öğretim elemanı atama, yükseltme ve görevlendirme süreç ve kriterleri belirlenmiş ve kamuoyuna açıktır. İlgili süreç ve kriterler akademik liyakati gözetip, fırsat eşitliğini sağlayacak niteliktedir. Uygulamanın kriterlere uygun olduğu kanıtlanmaktadır. Öğretim elemanı ders yükü ve dağılım dengesi şeffaf olarak paylaşılır. Birimin öğretim üyesinden beklentisi bireylerce bilinir. Kadrolu olmayan öğretim elemanı seçimi ve yarıyıl sonunda performanslarının değerlendirilmesi şeffaf, etkin ve adildir; birimde eğitim-öğretim ilkelerine ve kültürüne uyum gözetilmektedir.

Kurumsal Gelişim ve Kalite Koordinatörlüğü ile temasa geçilip önümüzde ki süreçte çalışmalar başlatılacaktır.

Örnek Kanıtlar

- Atama, yükseltme ve görevlendirme kriterleri
- Akademik kadronun uzmanlık alanı ile yürüttükleri ders arasında uyumun sağlanmasına yönelik uygulamalar
- İzleme ve iyileştirme kanıtları
- Standart uygulamalar ve mevzuatın yanı sıra; birimin ihtiyaçları doğrultusunda geliştirdiği özgün yaklaşım ve uygulamalarına ilişkin kanıtlar

B.4.2. Öğretim yetkinlikleri ve gelişimi

Tüm öğretim elemanlarının etkileşimli-aktif ders verme yöntemlerini ve uzaktan eğitim süreçlerini öğrenmeleri ve kullanmaları için sistematik eğitimcilerin eğitimi etkinlikleri (kurs, çalıştay, ders, seminer vb) ve bunu üstlenecek/ gerçekleştirecek öğretme-öğrenme merkezi yapılanması vardır. Öğretim elemanlarının pedagojik ve teknolojik yeterlilikleri artırılmaktadır. Birimin öğretim yetkinliği geliştirme performansı değerlendirilmektedir.

Açıklama;

Kurumsal Gelişim ve Kalite Koordinatörlüğü ile temasa geçilip önümüzde ki süreçte çalışmalar başlatılacaktır.

Örnek Kanıtlar

- Eğitimcilerin eğitimi uygulamalarına (Uzaktan eğitim uygulamaları dahil) ilişkin planlama (kapsamı, veriliş yöntemi, katılım bilgileri vb.) ve uygulamalara ilişkin kanıtlar
- Öğrenme öğretme merkezi uygulamalarına ilişkin kanıtlar
- Eğitim kadrosunun eğitim-öğretim performansını izleme süreçlerini gösteren belgeler ve dokümanlar (Atama-yükseltme kriterleri vb.)
- Öğretim elemanlarının izleme ve iyileştirme süreçlerine katılımını gösteren kanıtlar
- Öğretim yetkinliği geliştirme süreçlerine ilişkin izleme ve iyileştirme kanıtları
- Standart uygulamalar ve mevzuatın yanı sıra; birimin ihtiyaçları doğrultusunda geliştirdiği özgün yaklaşım ve uygulamalarına ilişkin kanıtlar

B.4.3. Eğitim faaliyetlerine yönelik teşvik ve ödüllendirme

Öğretim elemanları için “yaratıcı/yenilikçi eğitim fonu”; yarışma ve rekabeti arttırmak üzere “iyi eğitim ödülü” gibi teşvik uygulamaları vardır. Eğitim ve öğretimi önceliklendirmek üzere yükseltme kriterlerinde yaratıcı eğitim faaliyetlerine yer verilir.

Açıklama;

2021 ve 2022 eğitim öğretim döneminde bölümler bazında akademik personelimize en iyi eğitim ödülü sertifikası verilmiştir.

Örnek Kanıtlar

- Eğitim kadrosunun eğitim-öğretim performansını takdir-tanıma ve ödüllendirmek üzere yapılan planlama, uygulama ve iyileştirme kanıtları
- Standart uygulamalar ve mevzuatın yanı sıra; birimin ihtiyaçları doğrultusunda geliştirdiği özgün yaklaşım ve uygulamalarına ilişkin kanıtlar

C. ARAŞTIRMA VE GELİŞTİRME

C.1. Araştırma Süreçlerinin Yönetimi ve Araştırma Kaynakları

Birim, araştırma faaliyetlerini belirlenen akademik öncelikler ile yerel, bölgesel ve ulusal kalkınma hedefleriyle uyumlu, değer üretebilen ve toplumsal faydaya dönüştürülebilen biçimde yönetmelidir. Bu faaliyetler için uygun fiziki altyapı ve mali kaynaklar oluşturmalı ve bunların etkin şekilde kullanımını sağlamalıdır.

C.1.1. Arařtırma Srelerinin Ynetimi

Arařtırma srelerin ynetimine iliřkin benimsenen yaklařımlar, motivasyon ve ynlendirme iřlevinin nasıl tasarlandıđı, kısa ve uzun vadeli hedeflerin net ve kesin nasıl tanımlandıđı, arařtırma ynetimi ekibi ve grev tanımları belirlenmiřtir; uygulamalar bu birimsel tercihler ynnde geliřmektedir. Bilimsel arařtırma ve sanatsal srelerin ynetiminin etkinliđi ve bařarısı izlenmekte ve iyileřtirilmektedir.

Aıklama;

Serik İřletme Fakltesi olarak niversitemizin arařtırma kaynakları kullanılması ve bu sre yntemlerinin kullanılması planlanmaktadır.

rnek Kanıtlar

- Arařtırma srelerin ynetimi ve organizasyon yapısı
- Arařtırma ynetiřim modeli ve uygulamaları
- Arařtırma ynetimi ve organizasyonel yapının iřlerliđinin izlendiđi ve iyileřtirildiđine iliřkin kanıtlar
- Standart uygulamalar ve mevzuatın yanı sıra; birimin ihtiyaları dođrultusunda geliřtirdiđi zgn yaklařım ve uygulamalarına iliřkin kanıtlar

C.1.3. Doktora programları ve doktora sonrası imkanlar

Doktora programlarının bařvuru sreleri, kayıtlı đrencileri ve mezun sayıları ile geliřme eđilimleri izlenmektedir. Birimde doktora sonrası (post-doc) imkanları bulunmaktadır ve birimin kendi mezunlarını iře alma (inbreeding) politikası aıktır.

Fakltemizin henz doktora programı bulunmamaktadır. Ancak doktora programlarının aılması iin gerekli giriřimler devam etmektedir.

rnek Kanıtlar

- Doktora programları ve doktora sonrası imkanlara iliřkin kanıtlar
- Bu programlar ve imkanlardan yararlanan đrenci/arařtırmacı sayıları ve bunların birimlere gre dađılımı
- Doktora programları ve doktora sonrası imkanlara ynelik izleme ve iyileřtirme kanıtları
- Standart uygulamalar ve mevzuatın yanı sıra; birimin ihtiyaları dođrultusunda geliřtirdiđi zgn yaklařım ve uygulamalarına iliřkin kanıtlar

C.2. Arařtırma Yetkinliđi, İř birlikleri ve Destekler

Birim, đretim elemanları ve arařtırmacıların bilimsel arařtırma ve sanat yetkinliđini srdrmek ve iyileřtirmek iin olanaklar (eđitim, iř birlikleri, destekler vb.) sunmalıdır.

C.2.1. Arařtırma yetkinlikleri ve geliřimi

Doktora derecesine sahip arařtırmacı oranı, doktora derecesinin alındığı bölümlerin dağılımı; kümelenme/ uzmanlık birikimi, arařtırma hedefleri ile örtüşme konularının analizi, hedeflerle uyumu irdelenmektedir. Akademik personelin arařtırma ve geliştirme yetkinliğini geliřtirmek üzere eğitim, çalıştay, proje pazarları vb. gibi sistematik faaliyetler gerçekleştirilmektedir.

Fakültemizin öğretim üyelerine üniversite bünyesindeki arařtırma olanakları, ulusal ve uluslararası kurumların arařtırma bursları hakkındaki duyurular yapılmakta bu doğrultuda öğretim üye ve elemanları teşvik edilmektedir.

Örnek Kanıtlar

- Öğretim elemanlarının arařtırma yetkinliğinin geliştirilmesine yönelik planlama ve uygulamalar (destekleyici eğitimler, uluslararası fırsatlar, proje iş birliği çalışmaları vb.)
- Öğretim elemanlarının geri bildirimleri
- Öğretim elemanlarının arařtırma yetkinliğinin izlenmesi ve iyileştirilmesine ilişkin kanıtlar
- Standart uygulamalar ve mevzuatın yanı sıra; birimin ihtiyaçları doğrultusunda geliřtirdiği özgün yaklaşım ve uygulamalarına ilişkin kanıtlar

C.2.2. Ulusal ve uluslararası ortak programlar ve ortak arařtırma birimleri

Kurumlararası işbirliklerini, disiplinlerarası girişimleri, sinerji yaratacak ortak girişimleri özendirecek mekanizmalar mevcuttur ve etkindir. Ortak arařtırma veya lisansüstü programları, arařtırma ağlarına katılım, ortak arařtırma birimleri varlığı, ulusal ve uluslararası işbirlikleri gibi çoklu arařtırma faaliyetleri tanımlanmıştır, desteklenmektedir ve sistematik olarak izlenerek birimin hedefleriyle uyumlu iyileřtirmeler gerçekleştirilmektedir.

Fakültemiz öğretim üyeleri lisans ile lisansüstü öğrencilerine ve uluslararası kurumların arařtırma bursları hakkındaki duyurular yapılmakta, bu konuda gelebilecek işbirlikleri desteklenmektedir

Örnek Kanıtlar

- Ulusal ve uluslararası düzeyde ortak programlar ve ortak arařtırma birimleri oluşturulmasına yönelik mekanizmalar
- Birimin dahil olduğu arařtırma ağları, birimin ortak programları ve arařtırma birimleri, ortak arařtırmalardan üretilen çalışmalar
- Paydaş geri bildirimleri
- Ortak programlar ve ortak arařtırma faaliyetlerinin izlenmesine ve iyileştirilmesine yönelik kanıtlar
- Standart uygulamalar ve mevzuatın yanı sıra; birimin ihtiyaçları doğrultusunda geliřtirdiği özgün yaklaşım ve uygulamalarına ilişkin kanıtlar

C.3. Arařtırma Performansı

Birim, araştırma faaliyetlerini verilere dayalı ve periyodik olarak ölçmeli, değerlendirmeli ve sonuçlarını yayımlamalıdır. Elde edilen bulgular, birimin araştırma ve geliştirme performansının periyodik olarak gözden geçirilmesi ve sürekli iyileştirilmesi için kullanılmalıdır.

C.3.1. Araştırma performansının izlenmesi ve değerlendirilmesi

Birim araştırma faaliyetleri yıllık bazda izlenir, değerlendirilir, hedeflerle karşılaştırılır ve sapmaların nedenleri irdelenir. Birimin odak alanlarının üniversite içi bilinirliği, üniversite dışı bilinirliği; uluslararası görünürlük, uzmanlık iddiası konularının analizi, hedeflerle uyumu sistematik olarak analiz edilir. Performans temelinde teşvik ve takdir mekanizmaları kullanılır. Rakiplerle rekabet, seçilmiş kurumlarla kıyaslama (benchmarking) takip edilir. Performans değerlendirmelerinin sistematik ve kalıcı olması sağlanmaktadır.

Araştırma performansı yine faaliyet raporları ile değerlendirilmektedir. Fakülte hedefleri doğrultusunda bölüm hedefleri belirlenerek hareket edilmektedir.

Örnek Kanıtlar

- Araştırma performansını izlemek üzere geçerli olan tanımlı süreçler
- Araştırma hedeflerine ulaşıp ulaşılmadığını izlemek üzere oluşturulan mekanizmalar
- Paydaş geri bildirimleri
- Araştırma performansının izlenmesine ve iyileştirilmesine ilişkin kanıtlar
- Standart uygulamalar ve mevzuatın yanı sıra; birimin ihtiyaçları doğrultusunda geliştirdiği özgün yaklaşım ve uygulamalarına ilişkin kanıtlar

C.3.2. Öğretim elemanı/araştırmacı performansının değerlendirilmesi

Öğretim elemanlarının araştırma performansını paylaşması beklenir; bunu düzenleyen tanımlı süreçler vardır ve bunlar ilgili paydaşlarca bilinir. Araştırma performansı yıl bazında izlenir, değerlendirilir ve birimin politikaları doğrultusunda kullanılır. Çıktılar, grubun ortalama değerleri ve saçılım şeffaf olarak paylaşılır. Performans değerlendirmelerinin sistematik ve kalıcı olması sağlanmıştır.

Öğretim üyelerinin performans değerlendirmeleri için her yıl bölüm faaliyet raporları için gerekli veriler toplanmakta ve üniversite yönetimine istekleri doğrultusunda iletilmektedir. Ayrıca akademik teşvik ödeneği başvuruları da bu kapsamda değerlendirilmektedir.

Örnek Kanıtlar

- Akademik personelin araştırma-geliştirme performansını izlemek üzere geçerli olan tanımlı süreçler (Yönetmelik, yönerge, süreç tanımı, ölçme araçları, rehber, kılavuz, takdir-tanıma sistemi, teşvik mekanizmaları vb.)
- Öğretim elemanlarının araştırma performansına yönelik analiz raporları
- Öğretim elemanlarının geri bildirimleri
- Araştırma geliştirme performansına ilişkin izleme ve iyileştirme kanıtları
- Standart uygulamalar ve mevzuatın yanı sıra; birimin ihtiyaçları doğrultusunda geliştirdiği özgün yaklaşım ve uygulamalarına ilişkin kanıtlar

D. TOPLUMSAL KATKI

D.1. Toplumsal Katkı Süreçlerinin Yönetimi ve Toplumsal Katkı Kaynakları

Birim, toplumsal katkı yönetmelidir. Bu faaliyetler için uygun fiziki altyapı ve mali kaynaklar oluşturmalı ve bunların etkin şekilde kullanımını sağlamalıdır.

D.1.1. Toplumsal katkı süreçlerinin yönetimi

Toplumsal katkı süreçlerinin yönetim ve organizasyonel yapısı birimin toplumsal katkı politikası ile uyumludur, görev tanımları belirlenmiştir. Yapının işlerliği izlenmekte ve bağlı iyileştirmeler gerçekleştirilmektedir.

Açıklama;

Toplumsal katkı temasına yönelik bir çalışma bulunmamaktadır.

Örnek Kanıtlar

- Toplumsal katkı süreçlerinin yönetimi ve organizasyon yapısı
- Toplumsal katkı yönetim modeli
- Toplumsal katkı faaliyetlerini yürüten birimler ve uygulama örnekleri
- Toplumsal katkı süreçlerinin yönetimi ve organizasyonel yapısının işlerliğine ilişkin izleme ve iyileştirme kanıtları
- Standart uygulamalar ve mevzuatın yanı sıra; birimin ihtiyaçları doğrultusunda geliştirdiği özgün yaklaşım ve uygulamalarına ilişkin kanıtlar

Fakültemizde sektör temsilcileri ile kariyer buluşması düzenlemiştir.

Bağımlılıkla mücadele kapsamında Fakültemiz öğrencilerine seminer düzenlenmiştir.

D.1.2. Kaynaklar

Toplumsal katkı etkinliklerine ayrılan kaynaklar (mali, fiziksel, insan gücü) belirlenmiş ve paylaşılmış olup, bunlar izlenmekte ve değerlendirilmektedir.

Toplumsal katkı temasına yönelik bir çalışma bulunmamaktadır.

Örnek Kanıtlar

- Toplumsal katkı faaliyetlerini yürüten araştırma ve uygulama merkezleri ve diğer birimler
- Toplumsal katkı çalışmalarına ayrılan bütçe ve yıllar içinde değişimi
- Toplumsal katkı kaynaklarının toplumsal katkı stratejisi doğrultusunda yönetildiğini gösteren kanıtlar
- Toplumsal katkı kaynaklarının çeşitliliği ve yeterliliğinin izlendiğine ve iyileştirildiğine ilişkin kanıtlar
- Standart uygulamalar ve mevzuatın yanı sıra; birimin ihtiyaçları doğrultusunda geliştirdiği özgün yaklaşım ve uygulamalarına ilişkin kanıtlar

D.2. Toplumsal Katkı Performansı

Birim, toplumsal katkı stratejisi ve hedefleri doğrultusunda yürüttüğü faaliyetleri periyodik olarak izlemeli ve sürekli iyileştirmelidir.

D.2.1. Toplumsal katkı performansının izlenmesi ve değerlendirilmesi

Birim, Sürdürülebilir Kalkınma Amaçları ile uyumlu, dezavantajlı gruplar dahil toplumun ve çevrenin ihtiyaçlarına cevap verebilen ve değer yaratan toplumsal katkı faaliyetlerinde bulunmaktadır. Ulusal ve uluslararası düzeyde iş birlikleri, çeşitli kamu birim ve kuruluşlarına yapılan görevlendirmeler ile birimin bünyesinde yer alan birimler aracılığıyla yürütülen eğitim, hizmet, araştırma, danışmanlık vb. toplumsal katkı faaliyetleri izlenmektedir. İzleme mekanizma ve süreçleri yerleşik ve sürdürülebilirdir. İyileştirme adımlarının kanıtları vardır.

Toplumsal katkı temasına yönelik bir çalışma bulunmamaktadır

Örnek Kanıtlar

- Birimin hedefleriyle uyumlu toplumsal katkı faaliyetleri
- Toplumsal katkı performansını izlemek üzere geçerli olan tanımlı süreçler
- Toplumsal katkı hedeflerine ulaşıp ulaşılmadığını izlemek üzere oluşturulan mekanizmalar
- Paydaş geri bildirimleri
- Toplumsal katkı performansının izlenmesine ve iyileştirilmesine ilişkin kanıtlar
- Standart uygulamalar ve mevzuatın yanı sıra; birimin ihtiyaçları doğrultusunda geliştirdiği özgün yaklaşım ve uygulamalarına ilişkin kanıtlar