



MANAVGAT TURİZM FAKÜLTESİ

BİRİM İÇ DEĞERLENDİRME RAPORU – 2025



Özet

Bu rapor, Manavgat Turizm Fakültesi'nin 2025 yılı Birim İç Değerlendirme Raporu (BİDR) kapsamında; eğitim-öğretim, araştırma-geliştirme, toplumsal katkı, yönetim ve kalite güvencesi süreçlerinin sistematik biçimde değerlendirilmesi amacıyla hazırlanmıştır. Raporun temel amacı, fakültenin mevcut durumunu nesnel veriler ışığında ortaya koymak, güçlü yönleri ve gelişime açık alanları belirlemek ve sürekli iyileştirme yaklaşımı doğrultusunda stratejik karar alma süreçlerine girdi sağlamaktır.

Raporun kapsamı; fakültenin misyon, vizyon ve stratejik hedefleri ile uyumlu olarak yürütülen tüm akademik ve idari faaliyetleri, paydaş katılımını, performans göstergelerini ve kalite güvence mekanizmalarını içermektedir. Bu çerçevede, birim düzeyinde yürütülen faaliyetler; nicel ve nitel veriler, resmi kayıtlar, anket sonuçları, performans raporları ve ilgili komisyon çalışmalarından elde edilen bulgular doğrultusunda ele alınmıştır.

Hazırlanma sürecinde, fakülte yönetimi koordinasyonunda diğer komisyonlar ve alt çalışma grupları aktif rol almış ve kanıta dayalı bir raporlama süreci yürütülmüştür. Bu sayede faaliyetleri gerçekleştirme ve süreç izleme standardizasyonun arttığı, araştırma faaliyetlerinde yayın ve proje performansının gelişme eğiliminde olduğu ve toplumsal katkı faaliyetlerinin daha planlı ve izlenebilir hale geldiği, dijitalleşme ve kalite kültürünün benimsenmesi konularında iyileştirme ve gelişime açık alanlar olarak belirlenmiştir.

Birim Hakkında Bilgiler

Manavgat Turizm Fakültesi, Antalya ilinin turizm açısından önemli bir ilçesi olan ve turizmin kalbinde yer alan Manavgat ilçesinde kurulmuştur. Manavgat Turizm Fakültesi, Akdeniz Üniversitesi Rektörlüğü ile Manavgat Ticaret ve Sanayi Odası (MATSO) arasında 20 Mart 2015 tarihinde imzalanan protokol çerçevesinde kurulmuş; 20.04.2016 tarihli Yükseköğretim Kurulu Başkanlığı'nın Genel Kurulu toplantısında 23822 sayılı yazısında Akdeniz Üniversitesi bünyesinde Manavgat Turizm Fakültesi'nde Gastronomi ve Mutfak Sanatları Lisans Programı açılarak 2016-2017 Eğitim-Öğretim yılında öğrenci alınmasına karar verilmiştir. Kuruluşundan itibaren Antalya ve Manavgat bölgesinin güçlü turizm potansiyetiyle bütünleşen fakülte, uygulama ağırlıklı eğitim anlayışıyla gelişimini sürdürmektedir.

Fakültenin temel hedefi; turizm alanında çağdaş bilgi ve becerilerle donatılmış, etik değerlere sahip, sektörel sorunlara çözüm üretebilen ve ulusal-uluslararası düzeyde rekabet edebilecek mezunlar yetiştirmektir. Bu doğrultuda eğitim-öğretim faaliyetlerinin sürekli iyileştirilmesi, araştırma-geliştirme kapasitesinin artırılması, sektörle iş birliklerinin güçlendirilmesi ve toplumsal katkı faaliyetlerinin planlı biçimde yürütülmesi fakültenin öncelikli hedefleri arasında yer almaktadır. Ayrıca kalite güvencesi anlayışının tüm süreçlere yaygınlaştırılması ve kurumsal sürdürülebilirliğin sağlanması temel stratejik amaçlar arasında bulunmaktadır.

Manavgat Turizm Fakültesi bünyesinde lisans düzeyinde Gastronomi ve Mutfak Sanatları, Turizm Rehberliği, Rekreasyon Yönetimi ve Turizm İşletmeciliği programları yürütülmektedir.

Fakülte, 1027 aktif öğrenciye eğitim vermekte; akademik faaliyetler alanında uzman 3 Profesör, 12 Doçent Dr., 1 Dr. Öğretim üyesi, 2 Öğretim Görevlisi ve 1 Araştırma Görevlisi unvanlarına sahip 19 öğretim elemanı tarafından yürütülmektedir. Akademik personelin yanı sıra idari personel desteğiyle eğitim-öğretim, araştırma ve idari süreçler kesintisiz biçimde sürdürülmektedir. Fakülte, uygulama mutfakları, derslikler, laboratuvarlar, toplantı ve etkinlik alanları gibi fiziksel olanaklara sahip olup, uygulamaya dayalı turizm eğitimi için gerekli altyapıya sahiptir.

Organizasyon yapısı; dekan, dekan yardımcıları, fakülte kurulu ve fakülte yönetim kurulundan oluşmakta; akademik yapı bölüm başkanlıkları aracılığıyla yönetilmektedir. Eğitim-öğretim, araştırma, kalite güvencesi ve toplumsal katkı faaliyetleri, ilgili komisyonlar ve çalışma grupları tarafından izlenmekte ve değerlendirilmektedir. Katılımcı yönetim anlayışı doğrultusunda akademik ve idari personelin karar alma süreçlerine katkısı teşvik edilmektedir. Ayrıca öğrencilerin kişisel gelişimlerine katkı sağlayan Manavgat Akademi Topluluğu koordinatörlüğünde projelerle gençlerin sosyal sorumluluk bilincini artırmayı ve dünya ile bütünleşmiş bireyler yetiştirmeyi amaçlamaktadır.

A. LİDERLİK, YÖNETİŞİM ve KALİTE

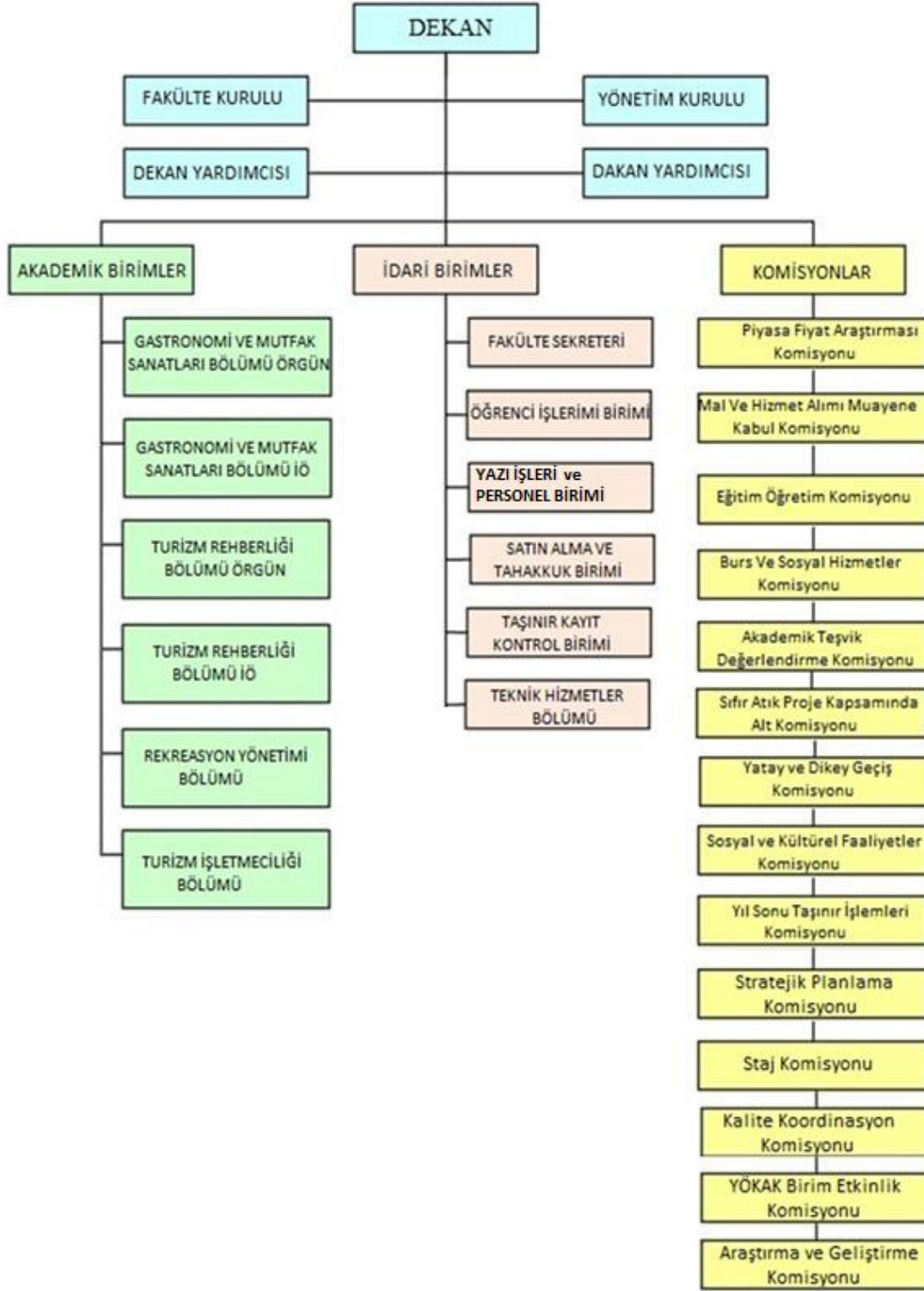
A.1. Liderlik ve Kalite

Akdeniz Üniversitesi Manavgat Turizm Fakültesi, kurumsal dönüşümünü destekleyen bir yönetim anlayışını benimsemekte; liderlik yaklaşımlarını hayata geçirmeye, iç kalite güvence mekanizmalarını geliştirmeye ve kalite odaklı bir kurumsal kültür oluşturmaya yönelik çalışmalar yürütmektedir. Fakülte bünyesinde 14 adet komisyon bulunmaktadır **(3)(A.1)**. Bu komisyonlardan YÖKAK Akreditasyon ve Kalite Komisyonu dört öğretim üyesinden oluşmakta olup süreç planlanması, izlenmesi ve iyileştirilmesi yönünde çalışmalar yürütmektedir.

A.1.1. Yönetişim Modeli ve İdari Yapı

Organizasyon yapısı; dekan, dekan yardımcıları (idari/mali işlerden sorumlu 1 Dekan Yardımcısı ve öğrenci işlerinden sorumlu 1 Dekan Yardımcısı) **(4)(A.1.1.1)**, fakülte kurulu **(4)(A.1.1.2)** ve fakülte yönetim kurulundan **(4)(A.1.1.3)** oluşmakta; akademik yapı bölüm başkanlıkları (4 Bölüm Başkanlığı, 2 Bölüm Başkan Yardımcısı) **(4)(A.1.1.4)**, 1 Anabilim Dalı Başkanlığı **(4)(A.1.1.5)** aracılığıyla yönetilmektedir. İdari personel ve fakülte binası yönetim sürecini ise Fakülte Sekreteri yine Dekana bağlı olarak yürütmektedir **(4)(A.1.1.1)**. Eğitim-öğretim, araştırma, kalite güvencesi, stratejik plan ve toplumsal katkı faaliyetleri ilgili komisyonlar ve çalışma grupları tarafından izlenmekte ve değerlendirilmektedir **(3)(A.1.1.6)**. Katılımcı yönetim anlayışı doğrultusunda akademik ve idari personelin karar alma süreçlerine katkıları teşvik edilmektedir.

T.C.
AKDENİZ ÜNİVERSİTESİ
MANAVGAT TURİZM FAKÜLTESİ



Şekil 1: Fakülte Organizasyon Şeması

Kanıtlar

(3) A.1. [Fakülte_organizasyon_semasi](#)

(4) A.1.1.1. [Fakülte_yonetimi](#)

(4) A.1.1.2. [Fakulte_kurulu](#)

(4) A.1.1.3. [Fakulte_yonetim_kurulu](#)

(4) A.1.1.4. [Bölüm_başkanlığı_gms](#) , [Bölüm_başkanlığı_tur_reh](#), [Bölüm_başkanlığı_rek](#), [Bölüm_başkanlığı_tur_ışl](#), [Turizm_Yönetimi_ABD](#)

(4) A.1.1.5. [İdari_personel](#)

(3) A.1.1.6. [Stratejik_plan_20242026](#), [Stratejik_plan_27_31_pdf](#)

A.1.2. Liderlik

Manavgat Turizm Fakültesi liderlik yapısı, fakültenin stratejik hedeflerini gerçekleştirmek ve kurumsal kalite kültürünü yerleştirmek amacıyla akademik ve idari liderlerin etkili yönetişimini esas alır. Fakülte yönetim modeli, dekan, bölüm başkanları, fakülte kurulları ve yönetim birimleri arasında açık görev ve sorumluluk dağılımını içerir **(3)(A.1.2.1.)**. Faaliyetler planlanırken hem iç paydaşların (öğretim üyeleri, idari personel, öğrenciler) **(3)(A.1.2.2.)** hem de dış paydaşların (sektör temsilcileri, mezunlar, kamu kurumları) **(3)(A.1.2.3.)** görüşleri alınarak karar süreçlerine katılım sağlanır. Birimler ve paydaşlar arasındaki iletişim yüz yüze toplantılar, çevrimiçi uygulamalar, EBYS sistemi ve e-posta adresleri aracılığıyla yapılmaktadır **(4)(A.1.2.9.)**, **(4)(A.1.2.10.)**, **(4)(A.1.2.11.)**, **(3) (A.1.2.12.)**.

Stratejik plan döneminde liderlik yaklaşımı, kalite odaklı bir yönetim kültürü ile desteklenmektedir **(3)(A.1.2.4.)**. Özellikle liderlik, yönetim ve kalite stratejik amacı kapsamında dış paydaşlar olan meslek örgüt ve dernekleri temsilcileri, çeşitli işletmelerin yöneticileri ile etkinlikler düzenlemek, uluslararası iş birliklerini artırmak ve fakültenin ulusal ve uluslararası görünürlüğünü güçlendirmek hedeflenmektedir **(3)(A.1.2.4.)**.

Fakülte ve bölümlerimiz öğrenciye yönelik konularda “açık kapı” politikası uygulamaktadır. Bu politika gereğince öğrenci Fakülte Yönetimine, Bölüm Başkanlarına, danışman, diğer akademik ve idari personele doğrudan ulaşabilir, öğrencilerin ihtiyaç duyduğu konularda bilgilendirme toplantıları düzenlenir **(3) (A.1.2.5.)**. Fakülte, okul ve bölümlere ait temel bilgileri web sayfasında “Sık Sorulan Sorular” sekmesinde kamuoyuna sunmaktadır **(3)(A.1.2.13.)**.

Öğrenciler istek ve önerilerini istedikleri zaman rahatlıkla ilgili kutulara bırakabilmekte ve manavgatturizm@akdeniz.edu.tr ve sosyal medya hesapları **(3)(A.1.2.6.)** üzerinden gönderebilmektedir. Ayrıca doğrudan İletişim **(3)(A.1.2.7)** ve Dekan’a Mesaj sekmesi **(3)(A.1.2.8.)** üzerinden de istek ve önerilerini iletebilmektedirler.

Kanıtlar:

- (3) A.1.2.1. 4-1_Fakülte_Kurulu_Kararı_AGEK_Çalışma_Esasları_pdf
- (3) A.1.2.2. [Danisma_kurulu](#)
- (3) A.1.2.3. [Mezun_komisyonu](#), [mezun_temsilciligi](#)
- (3) A.1.2.4. [Stratejik_plan_20242026](#)
- (3) A.1.2.5. [Danisma_kurulu](#)
- (3) A.1.2.5. [2025_2026_egitim_ogretim_yili_danismanlik_listesi](#)
- (3) A.1.2.6. [Manavgat_Turizm_Fakultesi_instagram_hesabi](#)
- (3) A.1.2.7. [Manavgat_Turizm_Fakültesi_iletisim](#)
- (3) A.1.2.8. [Manavgat_Tuzim_Fakültesi_iletisimformu](#)
- (4) A.1.2.9. GMS_Sınıf_temsilcileri_toplantı_çağrı_yazısı_pdf
- (4) A.1.2.10. GMS_1. Sınıf_Temsilcisi_Toplantı_Çağrısı_pdf
- (4) A.1.2.11. GMS_Sınıf_temsilcileri_ile_odak_grup_gorusmesi_raporu_pdf
- (3) A.1.2.12. [Mezun_paydaş_anketleri](#)
- (3) A.1.2.13. [Sık_Sorulan_Sorular](#)

A.1.3. Birimin dönüşüm kapasitesi

Manavgat Turizm Fakültesi, bulunduğu lokasyona bağlı olarak ekonomik ve sosyal dinamikleriyle doğrudan ilişkilidir. Bu bağlamda fakültenin dönüşüm kapasitesi, hem eğitim-öğretim süreçlerini hem de sektörel ihtiyaçlara cevap verme becerisini sürekli olarak geliştiren bir yapıya sahiptir. Fakültenin stratejik planında eğitim-öğretim, araştırma ve toplumsal katkı gibi ana alanlardaki hedefler, modernleşme, müfredat güncelleme (4)(A.1.3.1.), ve uygulama odaklı eğitim modellerinin benimsenmesini öngörmektedir. Bu hedefler, fakültenin değişen koşullara hızlı uyum sağlama kapasitesini arttırmayı amaçlar. Bu bağlamda fakültenin paydaşlarla iş birliği düzeyini de kapsar. Paydaşlar fakültemiz yönetimi tarafından kalite ve iyileştirme süreçlerine mümkün olduğunca dâhil edilmeye çalışılmaktadır. Sektör temsilcileri, kamu kurumları ve uluslararası ortaklarla yapılan iş birlikleri (4)(A.1.3.2.), (4)(A.1.3.3.), (4)(A.1.3.4.), (4)(A.1.3.5.) eğitim ve araştırma süreçlerinin yenilikçi yaklaşımlarla güncellenmesine (4)(A.1.3.6.) katkı sağlar. Bu sayede fakülte, sadece mevcut ihtiyaçlara yönelik hizmet sunmakla kalmaz, aynı zamanda geleceğe dönük kapasite geliştirme programlarıyla da sektörel dönüşümlere öncülük edebilir. Müfredatları, eğitim materyalleri, laboratuvar altyapısı, uygulama alanları ve sektör bağlantıları sürekli yeniden yapılandırılır.

Fakültenin dönüşüm kapasitesinin bir diğer göstergesi, uluslararasılaşma ve öğrenci/öğretim üyesi değişimlerini arttırmaya yönelik stratejik hedeflerin varlığıdır. Erasmus, Farabi ve benzeri

programlarla akademik ve kültürel değişimler teşvik edilerek fakültenin küresel düzeyde öğrenen ve yenilikçi birimlere entegre olması sağlanmaktadır. Bu tür değişim girişimleri, öğrenme ortamının dinamizmini artırarak kurum içi dönüşüm süreçlerini besler (2)(A.1.3.9).

Fakültemiz geleceğe uyum sağlamak ve bugün sorumluluğunu aldığı ödevler doğrultusunda hareket etmek için benimsediği misyon, vizyon ve amaçlarını tüm faaliyet alanlarında gözetmektedir. Kurumsal kültürün oluşmasında ve özellikle süreçlere öğrencileri dahil etme hususunun üzerinde duran yönetim, öğrenci temsilcilerinin de farkındalık düzeylerinin arttırılmasına önem vermektedir (4)(A.1.3.7).

Fakültemiz bölümleri yeni başlayan öğrencilerine yönelik yüzyüze oryantasyon eğitimi programlarını gerçekleştirmiştir (4)(A.1.3.8).

Fakültemizde bir bölümümüzde zorunlu ve bir bölümümüzde seçmeli 7+1 eğitim verilmektedir (4)(A.1.3.9).

Ayrıca Bölümlerimiz öğrencilerinin gelişen teknoloji ve değişim karşısında beceri uyumsuzluğu yaşamamaları için “Kirkpatrick Dört Düzey Program Değerlendirme Modeli” ile fakültemiz bölümlerinin programları gözden geçirilmektedir (3)(A.1.3.10).

Kanıtlar:

(4)A.1.3.1. [GMS_Mufredat_Guncelleme_Komisyonu_olusturma_pdf](#)

(4)A.1.3.2. [Uluslararası işbirliğiyle yapılan proje](#), [creativeingreen projesi](#), [creativeingreen projesi hakkında](#)

(4)A.1.3.3. [Kamu kurumu ile düzenlenen etkinlik](#)

(4)A.1.3.4. [Eglençe sektöründe küresel perspektif konferans etkinliği](#)

(4)A.1.3.5. [Gençlik ve Spor Bakanlığı işbirlikli proje etkinliği](#)

(4)A.1.3.6. [GMS_Dış_paydaş_sektör_temsilci_görüşleri_pdf](#)

(4)A.1.3.7. [GMS_Oğrenci_temsilcisi_secimi_2025_2026_1. sınıf_pdf](#)

(4)A.1.3.8. [GMS_Oryantasyon_eğitimi_25_pdf](#)

(2)A.1.3.9. [Bölümlerin_mufredat_dersleri](#)

(3)A.1.3.10. [GMS_Kirkpatrick_Program_Değerlendirme_raporu_pdf](#)

A.1.4. İç kalite güvencesi mekanizmaları

Manavgat Turizm Fakültesi, eğitim-öğretim, araştırma ve toplumsal hizmet faaliyetlerinin kalitesini güvence altına almak için kapsamlı iç kalite mekanizmalarını oluşturma ve

yaygınlaştırma çabası içindedir. Fakültede süreçler şeffaf, sistematik ve ölçülebilir süreçlerle planlanmaktadır. Bu politika çerçevesinde eğitim-öğretim standartlarının izlenmesi, öğretim elemanları performans ölçütlerinin belirlenmesi, öğrenci memnuniyeti ölçümleri, eğitim programlarının düzenli olarak gözden geçirilmesi ve güncellenmesi gibi uygulamalar gerçekleştirilmektedir (3)(A.1.4.1.).

Fakültenin kalite sistemi; eğitim sürecine ilişkin belgelendirme, müfredat planlama, öğrenim çıktıları değerlendirme ve iç/dış paydaş ve kaynak geri bildirimlerinin analiz edilmesini kapsar. Bu mekanizmalar, fakültenin iç kalite kültürünü sürekli izleyip iyileştirmeyi amaçlar. Böylece hem ulusal hem de uluslararası kalite standartlarına uygunluk sağlanır. Ayrıca kalite güvencesi raporları, fakülte yönetimi ve üniversite üst yönetimi ile paylaşılır; gerektiğinde stratejik planlarda ve politika belgelerinde değişikliğe gidilir (3)(A1.4.2).

Kanıtlar:

(3)A.1.4.1. [GMS_Kirkpatrick_Program_Değerlendirme_raporu_pdf](#)

(3)A.1.4.2. [Stratejik plan 20242026](#), [Stratejik plan_27_31_pdf](#)

A.1.5. Kamuoyunu bilgilendirme ve hesap verebilirlik

Fakülte, kamuoyu bilgilendirme ve hesap verebilirlik ilkelerini kurumsal iletişim politikalarının merkezine koyar. Bu kapsamda fakülte stratejik plan hedefleri, yıllık faaliyet raporları ve kalite güvence raporları düzenli olarak paydaşlara açıklanır. İletişim faaliyetleri, fakültenin web sayfası (4)(A.1.5.1.), sosyal medya kanalları (3)(A.1.5.2.), (3)(A.1.5.8.), (3)(A.1.5.9.), (3)(A.1.5.10.) telefonla iç/dış iletişim, e-posta Yolu ile İç/Dış İletişim (3)(A.1.5.3.), EBYS ile iç/dış iletişim, form yolu ile iç/dış iletişim, ilan panosu yolu ile iletişim aracılığıyla yürütülmektedir. Bu araçlar hem akademik hem de toplumsal paydaşlara fakültenin faaliyetleri hakkında güncel bilgiler sağlamaktadır (4). (A.1.5.11.), (4). (A.1.5.12.).

Fakülte, ayrıca kamu ve yerel kurum/kuruluşlar ve sektör temsilcileri ile iş birliği içinde çeşitli faaliyetler, atölyeler, seminerler, konferanslar ve ziyaret/bilgilendirme etkinlikleri düzenleyerek bölge kamuoyunun fakülte faaliyetleri hakkında doğrudan bilgi sahibi olmasını sağlamaktadır. Bu etkinlikler, fakültenin toplumsal katkı, sosyal sorumluluk ve sektörel katkılarını görünür kılarak hesap verebilirliğini pekiştirmektedir (3)(A.1.5.4.), (3)(A.1.5.5.), (3)(A.1.5.6.).

Kanıtlar

(4)A.1.5.1. [Manavgat turizm fakültesi web sayfası](#)

(4)A.1.5.2. [Manavgat turizm fakültesi instagram hesabı](#)

(4)A.1.5.3. [Akademik personel iletişim, İdari personel iletişim](#)

(4)A.1.5.4. [Eğlence sektöründe küresel perspektif konferans etkinliği](#)

(4)A.1.5.5. [Bağımlılıkla mücadele ve kades uygulaması ile ilgili seminer etkinliği](#)

- (4)A.1.5.6. [Murat aslan ile sef mi olacaksın sen etkinliği](#)
- (4)A.1.5.7. [Okul ile ilgili sorular](#)
- (3)A.1.5.8. [GMS sosyal medya hesabı /akdenizgastronomi mtf](#)
- (3)A.1.5.9. [Turizm rehberliği sosyal medya hesabı /mtfturizmrehberligi](#)
- (3)A.1.5.10. [Rekreasyon yönetimi sosyal medya hesabı /mtfrekreasyonyonetimi](#)
- (4)A.1.5.11. [Basında haber 1 engel yok yolda turizm her kolda](#)
- (4)A.1.5.12. [Basında haber 2 /engell yok yolda turizm her kolda](#)

A.2. Misyon ve Stratejik Amaçlar

Manavgat Turizm Fakültesi; vizyon, misyon ve amacını gerçekleştirmek üzere politikaları doğrultusunda oluşturduğu stratejik amaçlarını ve hedeflerini planlayarak uygulamalı, performans yönetimi kapsamında sonuçlarını izleyerek değerlendirmekte ve kamuoyuyla paylaşmaktadır.

A.2.1. Misyon, vizyon ve politikalar

Misyon:

Manavgat Turizm Fakültesi'nin temel misyonu, bölgenin ekonomik, sosyal ve kültürel kalkınmasına katkı sağlayacak niteliklere sahip yönetici adayları yetiştirmektir. Bu misyon, turizm sektörünün gerektirdiği teorik bilgiye sahip, profesyonel uygulama becerileriyle donatılmış bireyler yetiştirme sürecini içermektedir **(3)(A.2.1.1.)**. Fakültenin misyonu, aynı zamanda bilimsel ve sektörel araştırmalar yaparak turizm alanında çözüm odaklı bilgi üretmek ve bu bilgiyi toplumla paylaşmaktır. Ayrıca fakülte, eğitim ve danışmanlık hizmetleri aracılığıyla toplumun farklı kesimlerine katkı sağlamayı amaçlamaktadır **(3)(A.2.1.2.)**.

Vizyon:

Manavgat Turizm Fakültesi, ulusal ve uluslararası alanda tanınan, sektör ile akademi arasında etkin bir köprü kuran, lider bir eğitim kurum olmayı hedeflemektedir. Fakültenin vizyonu, yetiştirdiği nitelikli insan kaynağı, bilimsel etkinlikleri ve yenilikçi faaliyetleriyle turizm alanında öncü bir konum elde etmektir **(3)(A.2.1.3.)**, **(3)(A.2.1.4.)**.

Politikalar:

Fakültenin kalite güvence politikası, eğitim-öğretimde çağdaş ve bilimsel yöntemlerin uygulanması, araştırma faaliyetlerinde yenilikçi yaklaşımların benimsenmesi ve toplumsal katkı projelerinin teşvik edilmesini kapsar. Bu politikalar, fakültenin stratejik hedefleri ile uyumlu olup iç kalite kültürünü güçlendirmeye yöneliktir **(3)(A.2.1.5.)**, **(3)(A.2.1.6.)**, **(4)(A.2.1.7.)**.

Kanıtlar:

(3)A.2.1.1. [Manavgat turizm fakültesi misyon](#)

(3)A.2.1.2. [Toplumsal katkı projeleri](#)

(3)A.2.1.3. [Manavgat turizm fakültesi vizyon](#)

(3)A.2.1.4. [Creativeingreen projesi:Avrupa gorsel isitsel ve multimedya sektorunde yesil ve dijital donusum](#)

(3)A.2.1.5. [Manavgat turizm fakültesi stratejik plan 20242026](#)

(3)A.2.1.6. [Manavgat turizm fakültesi degerler](#)

(4)A.2.1.7. Tamamlanan_sosyal_sorumluluk_projeleri_pdf

A.2.2. Stratejik amaç ve hedefler

Manavgat Turizm Fakültesi, 2024-2026 stratejik planında dört ana stratejik amaç altında aşağıdaki verilmiştir.

Stratejik Amaç 1: Liderlik, Yönetişim ve Kalite

- Plan döneminde her yıl sektör temsilcilerinden 5 farklı kurumun katılacağı söyleşilerin düzenlemek,
- Plan döneminde her yıl dış paydaşlarla 3 farklı etkinliğin düzenlemek,
- Plan döneminde uluslararası iş birliğini arttırmak amacıyla her yıl en az bir adet uluslararası ortaklı çalışma yapmak (4)(A.2.2.3.), (4)(A.2.2.4.), (4)(A.2.2.11.),

Stratejik Amaç 2: Eğitim ve Öğretim

- Sınıfların, laboratuvarların ve uygulama alanlarının teknik donanımlarını modernize etmek,
- Plan döneminde akreditasyon için gerekli çalışmaları yapmak ve müfredatlar ile ders içeriklerinin güncellenmesini sağlamak,
- Plan döneminde öğretim elemanlarının sayısını her yıl %10 oranında arttırmak,
- Teorik eğitimi uygulamalarla desteklemek amacıyla her yıl tüm bölümler için 3'er adet teknik gezi düzenlenmek (4)(A.2.2.5.),

Stratejik Amaç 3: Araştırma ve Geliştirme

- Plan döneminde Erasmus, Farabi ve Mevlâna programları çerçevesinde öğrenci ve öğretim üyesi değişimini % 20 oranında arttırmak (3)(A.2.2.5.),
- Plan döneminde indeksli (SSCI ve Q1, Q2 ve Q3 dilimli dergide) yayın ve atıf sayısını %40 oranında arttırmak,
- Plan döneminde bir adet ulusal ve/veya uluslararası kongreye ev sahipliği yapmak
- Plan döneminde öğretim elemanlarının yürüttüğü ve/veya görev aldığı proje sayısını arttırmak,

Stratejik Amaç 4: Toplumsal Katkı

- Plan döneminde mezun takip sisteminin geliştirilerek sisteme kayıtlı öğrenci sayısını %30 artırmak,
- Plan döneminde fakültede çevreye duyarlılık bilincinin oluşumunu sağlamak amacıyla 5 adet etkinlik düzenlemek,
- Plan döneminde dezavantajlı gruplara karşı duyarlılık oluşturmak ve bilinçlendirmeyi sağlamak amacıyla her yıl bir adet etkinlik düzenlemek
- Plan döneminde fakülte içinde ve dışında düzenlenen etkinliklere (yarışma, seminer, eğitim, çalıştay) katılım (3)(A.2.2.8.), (3)(A.2.2.9.), (3)(A.2.2.10.), (3)(A.2.2.13.), (4)(A.2.2.15.).

Kurumsal kapasitenin güçlendirilmesi, dış paydaşlarla etkileşim ve kalite odaklı süreçlerin geliştirilmesi, uygulama odaklı eğitim materyalleri, teknik altyapı iyileştirmeleri, akreditasyon çalışmaları ve öğretim elemanı sayısının artırılması, akademik yayın sayısını artırma, uluslararası değişim programlarını güçlendirme ve fakültenin araştırma profilini yükseltilmesi, yerel ve ulusal düzeyde projeler yürütme, sektör iş birlikleri geliştirme ve toplumsal faydayı artırma stratejik amaç ve hedeflerini içeren dokümanlar Manavgat Turizm Fakültesi tarafından kamuoyuna ilan edilmektedir (3)(A.2.2.1.), (3)(A.2.2.2.), (3)(A.2.2.7.).

Kanıtlar:

(3)A.2.2.1. [Manavgat turizm fakültesi stratejik plan 20242026](#)

(3)A.2.2.2. Manavgat_Turizm Fakültesi_gorevlendirmeler_komisyonlar_pdf

(4)A.2.2.3. [Etkinlik/fakultemiz ogrencilerinin katıldığı gunkaf etkinligi](#)

(4)A.2.2.4. [GMS ogrencilerinin katilim sagladigi culinary forum etkinligi](#)

(4)A.2.2.5. [Temel yangin egitimi etkinligi.](#)

Temel yangın eğitimi etkinliği memnuniyet anketi sonuçları pdf

(4)A.2.2.6. [Permakultur çiftliğinden fine dining restaurant mutfagina uzanan yolculuk soylesi.](#) Permakültür Çiftliğinden Finedining etkinliği memnuniyet anketi sonuçları pdf

(4)A.2.2.7. [Manavgat Turizm Fakültesi 2025 yılı etkinlikleri](#)

(4)A.2.2.8. [Turizm rehberligi lisans ogrencileri yarismasi.](#) Altın Flama 2025 Ulusal Turizm_rehberligi_lisans_ogrencileri_yarismasi_pdf

(4)A.2.2.9. [GMS ogrencilerinden gastroantalya mutfak yarismasinda buyuk basari](#)

(4)A.2.2.10. [Turizm rehberligi mesleginde uzmanlasmaya yonelik soylesi.](#)

ARO_Başkanı_Jet2Holidays_Destinasyon_müdürü_ve_Antalya_Havalimanı_Takım_lideri_ile_söyleşi_pdf

(4)A.2.2.10. [İklim degisikligi ve sifir atik semineri](#)

(4)A.2.2.11. [Rekreasyon festivali 3.](#) Rekreasyon_festivali_3_pdf

(4)A.2.2.12.[Unides projesi turizmde saglik bilinci:obezite ve diyabetle mucadele calistay 1](#)

(4)A.2.2.13.[Toplumsal Duyarlılık ve Katkı Projeleri](#),Toplumsal_katkı_sosyal_sorumluluk_projeleri_pdf

(4)A.2.2.14.[Erasmus programi 2025 donemi k131 projesi ogrenci basvuru takvimi](#)

(4)A.2.2.15. TDP_Izleme_Degerlendirme_Raporu_2025_Ikinci_Alti_Ay_29306175_pdf

A.2.3. Performans yönetimi

Fakültemiz Bölümleri ÖSYM YKS yerleştirme sonuçlarına göre; Devlet Üniversiteleri içerisinde aynı puan türünden öğrenci kabul eden Turizm Fakültesi bölümleri arasında ilk sıralarda yer almaktadır (3)(A.2.3.1.), (3)(A.2.3.2.), (3)(A.2.3.3.), (3)(A.2.3.4.).

Kanıtlar

(3)A.2.3.1. [Gastronomi yük](#)

(3)A.2.3.2. [Turizm rehberliği yük](#)

(3)A.2.3.3. [Turizm işletmecilik yük](#)

(3)A.2.3.4. [Rekreasyon yönetimi yük](#)

A.3. Yönetim Sistemleri

Manavgat Turizm Fakültesi, stratejik hedeflerine etkin biçimde ulaşabilmek amacıyla; mali, beşerî ve bilgi kaynakları ile kurumsal süreçlerinin sürdürülebilir, şeffaf ve kalite odaklı bir anlayışla yönetilmesini sağlayan bütüncül bir yönetim ve kaynak yönetim sistemine sahiptir.

A.3.1. Bilgi yönetim sistemi

Birimde yürütülen tüm önemli faaliyetlere ve süreçlere ilişkin veriler düzenli ve sistematik bir biçimde toplanmaktadır. Toplanan bu veriler, uygun analitik yöntemler kullanılarak değerlendirilmekte ve elde edilen sonuçlar kurumsal gelişime yönelik karar alma mekanizmalarını desteklemek amacıyla raporlanmaktadır (3)(A.3.1.1). Bu doğrultuda oluşturulan raporlar, stratejik yönetim sürecine girdi sağlayarak kurumun hedeflerine yönelik planlama, izleme ve iyileştirme faaliyetlerine katkı sunmaktadır. Akademik ve idari birimlerin kullanımına sunulan Bilgi Yönetim Sistemi, kurumsal düzeyde entegre bir yapıya sahiptir. Bu bütünlük sistem, kalite güvence süreçlerinin sağlıklı biçimde yürütülmesine olanak tanımakta; süreçlerin izlenmesi, değerlendirilmesi ve iyileştirilmesine yönelik veri akışını düzenli, hızlı ve güvenilir hâle getirmektedir. Böylece, kalite güvencesi döngüsünün tüm aşamaları (planla–uygula–kontrol et–önlem al) desteklenmektedir. Bilgi Yönetim Sisteminin güvenliği, gizliliği ve güvenilirliği kurumsal politika ve prosedürler doğrultusunda sağlanmıştır. Sistem; kullanıcı

yetkilendirmesi, veri koruma mekanizmaları, düzenli yedekleme süreçleri ve güvenlik protokolleri ile korunmakta olup iç ve dış tehditlere karşı gerekli önlemler alınmaktadır. Bu kapsamda, bilgi bütünlüğünün korunması ve veriye erişimin kontrol altında tutulması, sistemin etkin ve sürdürülebilir biçimde işletilmesini mümkün kılmaktadır.

Kanıtlar

(3) A.3.1.1 [Mezun Bilgi Sistemi](#)

A.3.2. İnsan kaynakları yönetimi

Birimde insan kaynakları yönetimine ilişkin kurallar ve süreçler kurumsal düzeyde tanımlanmış olup, tüm çalışanlar tarafından açık ve anlaşılır biçimde bilinmektedir. İnsan kaynakları süreçleri; işe alım, görevlendirme, performans değerlendirme, görevlendirme, terfi ve hizmet içi eğitim gibi alanları kapsayacak şekilde şeffaflık ilkesi doğrultusunda yürütülmektedir. Süreçlerin tüm aşamalarında hesap verebilirlik, eşitlik ve erişilebilirlik esas alınmaktadır. İnsan kaynakları yönetiminde eğitim ve liyakat temel kriterler arasında yer almaktadır. Akademik ve idari personelin mesleki yetkinliklerinin artırılmasına yönelik düzenli eğitim programları, seminerler ve gelişim faaliyetleri planlanmakta ve uygulanmaktadır (3)(A.3.2.1). Bu kapsamda, çalışanların görev alanlarıyla uyumlu bilgi, beceri ve uzmanlık düzeylerinin güçlendirilmesi, birimin kurumsal kapasitesinin artırılmasında öncelikli hedef olarak benimsenmektedir (3)(A.3.2.2). Akademik ve idari personelin memnuniyet düzeylerini izlemek, şikâyet ve önerilerini sistematik biçimde değerlendirmek amacıyla çeşitli yöntem ve mekanizmalar uygulanmaktadır. Bu çerçevede; anketler, geri bildirim formları, düzenli toplantılar ve dijital başvuru kanalları aracılığıyla çalışan görüşleri toplanmakta; elde edilen veriler analiz edilerek raporlanmaktadır. Değerlendirme sonuçları doğrultusunda gerekli iyileştirme çalışmaları hayata geçirilmekte ve sürecin etkinliği düzenli olarak izlenmektedir.

Kanıtlar

(3) A.3.2.1 Hizmet İçi Eğitim pdf

(3) A.3.2.2 Hizmet İçi Eğitim pdf

A.3.3. Finansal yönetim

Birimde mali yönetim kapsamında tüm temel gelir ve gider kalemleri kurumsal düzeyde tanımlanmış olup, bütçe planlama ve kaynak tahsis süreçlerinin şeffaf ve etkin bir şekilde yürütülmesine imkân sağlamaktadır. Tanımlanan gelir kalemleri; kurumsal bütçe tahsisleri, projelerden elde edilen kaynaklar ve diğer mali girdilerden oluşurken, gider kalemleri eğitim-öğretim faaliyetleri, idari süreçler, bakım-onarım, teknolojik altyapı ve personel giderlerini

kapsamaktadır. Tanımlanan gelir ve gider kalemleri yıllar içerisinde düzenli olarak izlenmekte, analiz edilmekte ve raporlanmaktadır. Bu sistematik izleme süreci sayesinde birimin mali sürdürülebilirliği değerlendirilebilmekte; mali riskler erken dönemde tespit edilmekte ve kaynak kullanımına ilişkin stratejik kararlar veriye dayalı olarak alınmaktadır. Elde edilen bulgular, bütçe performansının iyileştirilmesi ve kaynakların etkin kullanımının sağlanması amacıyla yönetsel süreçlere entegre edilmektedir (3) (A.3.3.1.)

Kanıtlar

(3) A.3.3.1. Stratejik Plan

A.3.4. Süreç yönetimi

Birimde yürütülen tüm etkinliklere ilişkin süreçler ve bu süreçlere bağlı alt süreçler kurumsal düzeyde ayrıntılı olarak tanımlanmıştır. Her bir süreç; kapsamı, amacı, işleyişi ve performans göstergeleriyle birlikte yapılandırılmış olup, süreçlerin yönetilebilirliği ve izlenebilirliği güvence altına alınmıştır (3) (A.3.4.1). Tüm süreçlerde görevli sorumlu kişiler, iş akışları ve yönetim mekanizmaları yazılı olarak kayıt altına alınmış ve ilgili birimler tarafından içselleştirilmiştir. Süreç sahiplerinin tanımlanması ve iş akışlarının açık şekilde belirlenmesi, görev dağılımının netleşmesini, hesap verebilirliği ve süreç performansının etkin izlenmesini mümkün kılmaktadır. Bu kapsamda, süreçlerin sahiplenilmesi kurumsal kültürün önemli bir bileşeni hâline gelmiştir. Süreç yönetimi uygulamalarının etkinliğini gösteren çeşitli kurumsal kanıtlar bulunmaktadır. Belgelendirilmiş iş akışları, periyodik değerlendirme raporları, süreç performans göstergeleri ve uygulama sonuçları süreç yönetimi olgunluğunun birim düzeyinde başarıyla sürdürüldüğünü göstermektedir. Bu kanıtlar, süreçlerin yalnızca tanımlı olmadığını, aynı zamanda işlevsel, ölçülebilir ve denetlenebilir biçimde uygulandığını ortaya koymaktadır. Birimde süreç yönetiminin dinamik yapısını desteklemek amacıyla sürekli iyileştirme döngüsü (Planla-Uygula-Kontrol Et-Önlem A1) sistematik biçimde işletilmektedir. Süreçlere ilişkin geri bildirimler düzenli olarak toplanmakta; değerlendirmeler ışığında iyileştirme alanları belirlenmekte; gerekli müdahaleler uygulanarak süreçlerin verimliliği ve etkinliği artırılmaktadır. Bu yaklaşım, süreç yönetimini statik bir yapıdan çıkararak sürdürülebilir bir kalite güvencesi sistemi hâline getirmektedir (3)(A.3.4.2).

Kanıtlar

(3) A.3.4.1. Uzaktan Eğitim Rehberi https://akuzem.akdeniz.edu.tr/tr/uzaktan_ogretim_destek-4297

(3)A.3.4.2.Birim İç Değerlendirme Raporundaki İyileşmeler
https://mtf.akdeniz.edu.tr/tr/birim_ic_degerlendirme_raporu_20232024-12281

A.4. Paydaş Katılımı

Birim, iç ve dış paydaşlarının stratejik kararlara ve süreçlere etkin katılımını sağlamak amacıyla yapılandırılmış geri bildirim mekanizmaları geliştirmiştir. Bu mekanizmalar; öğrenciler, akademik ve idari personel, mezunlar, sektör temsilcileri, kamu kurumları ve diğer dış paydaşlar dâhil olmak üzere geniş bir paydaş kitlesinin görüş ve katkılarını kurumsal karar süreçlerine dâhil etmeyi amaçlamaktadır.

A.4.1. İç ve dış paydaş katılımı

Birimde iç ve dış paydaşların karar alma, yönetim ve iyileştirme süreçlerine katılımını sağlayan mekanizmalar kurumsal düzeyde açık biçimde tanımlanmıştır. Öğrenciler, akademik ve idari personel, mezunlar (3) (A.4.1.1), sektör temsilcileri (3) (A.4.1.2), kamu kurumları ve diğer dış paydaşların görüş ve katkılarını stratejik kararlara yansıtmak üzere düzenli işleyen bir katılım yapısı oluşturulmuştur. Birim iç kalite güvencesi sistemi kapsamında özellikle **öğrenci** ve **dış paydaş** katılımına ilişkin somut uygulama örneklerine sahiptir. Öğrencilerin program değerlendirmelerine aktif katılımı, dış paydaşların ise danışma kurulları, proje iş birlikleri ve uygulamalı eğitim süreçlerine katkıları sistematik biçimde kayıt altına alınmakta ve kalite süreçlerinin iyileştirilmesinde kullanılmaktadır.

Kanıtlar

(3) A.4.1.1. Mezun Takip Sistemi https://mtf.akdeniz.edu.tr/tr/mezun_takip_sistemi-8465

(3) A.4.1.2. Fakülte Danışma Kurulu https://mtf.akdeniz.edu.tr/tr/danisma_kurulu-6772

A.4.2. Öğrenci geri bildirimleri

Birimde öğrencilerin derslere, öğretim elemanlarına, diploma programına, verilen hizmetlere ve genel memnuniyet düzeylerine ilişkin görüşleri sistematik bir şekilde düzenli olarak alınmaktadır. Anketler, çevrimiçi değerlendirme formları, odak grup toplantıları ve geri bildirim oturumları gibi farklı araçlar kullanılarak görüş çeşitliliği sağlanmakta; öğrencilerin akademik ve idari süreçlere ilişkin algıları çok yönlü olarak değerlendirilmektedir. Toplanan öğrenci görüşleri, ilgili akademik ve idari birimler tarafından analiz edilmekte; sonuçlar raporlanarak ders, öğretim elemanı performansı, program yeterlilikleri ve hizmet kalitesinin iyileştirilmesine yönelik karar süreçlerinde etkin biçimde kullanılmaktadır. Elde edilen bulgular öğrencilere, öğretim elemanlarına ve ilgili paydaşlara uygun kanallar aracılığıyla düzenli olarak geri bildirilmektedir. Böylece öğrencilerin katkılarının görünür kılınması ve şeffaflık ilkesinin korunması sağlanmaktadır.

A.4.3. Mezun ilişkileri yönetimi

Birim, mezunlara yönelik istihdam ve kariyer gelişimi ile ilgili verileri sistematik ve kapsamlı bir şekilde toplamaktadır. Bu kapsamda mezunların işe yerleşme durumları, çalışma alanları, mezuniyet sonrası eğitime devam etme eğilimleri, gelir düzeyleri, kariyer ilerleme göstergeleri düzenli aralıklarla elde edilmektedir (3)(A.4.3.1). Mezun veri toplama sürecinde anketler, dijital formlar, mezun bilgi sistemleri ve işveren geri bildirim kanalları gibi çoklu araçlar kullanılmakta; verilerin güncel, geçerli ve güvenilir olması sağlanmaktadır. Analiz edilen mezun verileri, birimin stratejik gelişim süreçlerine doğrudan girdi sağlamaktadır (3) (A.4.3.2). Program içeriklerinin güncellenmesi, sektör iş birliklerinin güçlendirilmesi, eğitim-öğretim yöntemlerinin iyileştirilmesi, uygulama alanlarının geliştirilmesi ve öğrenci destek hizmetlerinin çeşitlendirilmesi gibi iyileştirme alanları mezun geri bildirimlerine dayalı olarak belirlenmektedir. Bu sayede mezun başarı göstergeleri ile eğitim programlarının çıktıları arasında güçlü ve sürekli bir bağ kurulmaktadır (3) (A.4.3.3).

Kanıtlar

- (3) A.4.3.1 Kariyer Planlama Duyuruları, https://mtf.akdeniz.edu.tr/tr/kariyer_planlama_duyurulari-6242
- (3) A.4.3.2. Mezun Bilgi Sistemi, https://mtf.akdeniz.edu.tr/tr/mezun_bilgi_sistemi-8069
- (3) A.4.3.3. Mezun Takip Sistemi, https://mtf.akdeniz.edu.tr/tr/mezun_takip_sistemi-8465

A.5. Uluslararasılaşma

Manavgat Turizm Fakültesi, uluslararasılaşmayı kurumsal gelişim ve eğitim-öğretim kalitesinin artırılmasında stratejik bir öncelik olarak ele almaktadır. Bu doğrultuda öğrenci ve akademik personel hareketliliğinin artırılması, uluslararası akademik iş birliklerinin geliştirilmesi ve programların küresel ölçekte rekabet edebilirliğinin güçlendirilmesi hedeflenmekte; uluslararasılaşma süreçleri planlı biçimde yönetilerek yaygınlaştırılmaktadır.

A.5.1. Uluslararasılaşma süreçlerinin yönetimi

Manavgat Turizm Fakültesinde uluslararasılaşma süreçleri, fakülte ve bölüm koordinatörleri ve üniversite bünyesindeki ilgili koordinatörlükler ile eşgüdüm içinde yürütülmektedir (4)(A.5.1.1). Erasmus+ başta olmak üzere öğrenci ve öğretim elemanı değişim programları, fakülte yönetimi, bölüm başkanlıkları ve bölüm Erasmus koordinatörleri aracılığıyla planlanmakta ve uygulanmaktadır (4)(A.5.1.2.), (4)(A.5.1.4.). Süreçler; başvuru, seçim, akademik tanınırlık ve uyum aşamalarını kapsayacak şekilde sistematik olarak yönetilmekte, öğrenci ve personelin bilgilendirilmesine yönelik düzenli duyuru ve rehberlik faaliyetleri yürütülmektedir (4)(A.5.1.3.).

Kanıtlar:

- (4)A.5.1.1. Manavgat_Turizm Fakültesi_gorevlendirmeler_komisyonlar_pdf

(4)A.5.1.2. [Erasmus programi 2025 donemi k131 projesi ogrenci basvuru takvimi](#)

(4)A.5.1.3. [Manavgat turizm fakültesi stratejik plan 20242026](#)

(4)A.5.1.4. Erasmus_Giden_Öğrenci_pdf

A.5.2. Uluslararasılaşma kaynakları

Fakültemiz uluslararasılaşma faaliyetlerini, Akdeniz Üniversitesi tarafından sağlanan kurumsal altyapı, insan kaynağı ve mali destekler ile yürütülmektedir. Değişim programları kapsamında ulusal ve uluslararası fonlardan yararlanılmakta; akademik personelin deneyimi, yabancı dil yeterlilikleri ve sektörel iş birlikleri uluslararasılaşmanın önemli kaynaklarını oluşturmaktadır. Ayrıca turizm sektörünün uluslararası yapısı, fakültenin eğitim ve uygulama süreçlerinde doğal bir destekleyici unsur olarak değerlendirilmektedir (4)(A.5.2.1.), (4)(A.5.2.2.).

Kanıtlar:

(3)A.5.2.1. [Creativeingreen projesi](#)

(3)A.5.2.2. [Avrupa gorselisitsel ve multimedya sektorunde yesil ve dijital donusum](#)

(4)A.5.2.3. Personel_Eğitim_Alma_Hareketliliği_pdf

(4)A.5.2.4. Avrupa_Komisyonu_tarafından_desteklenen_proje_Creativegreen_pdf

A.5.3. Uluslararasılaşma performansı

Manavgat Turizm Fakültesinin uluslararasılaşma performansı; değişim programlarına katılan öğrenci ve personel sayıları, uluslararası anlaşmalar ve iş birlikleri ile periyodik olarak izlenmektedir (4)(A.5.3.1.). Uluslararasılaşma çabası içinde gerçekleştirilen değişim programlarının süreçleri ve performansı Erasmus+ birim koordinatörlüğünce takip edilmektedir (4)(A.5.3.2.), (4)(A.5.3.6).

Akademisyenlerimizin koordinatörlüğünde bulunan uluslararası iş birlikteliği ile devam ettirilen Avrupa Birliği projeleri yürütülmektedir (4)(A.5.3.3.), (4)(A.5.3.4.).

Ayrıca fakültede yer alan 4 bölümün toplamında 15 farklı üniversite ile Erasmus+ kapsamında değişim anlaşmaları bulunmaktadır (4)(A.5.3.4.).

2025 yılında Erasmus+ değişim programı ile 1 öğrencimiz fakültenin anlaşması olduğu farklı ülkeye gidiş hakkını kullanmıştır. Fakültemiz, değişim programları ile yurtdışına giden öğrencilerimizin değişimde kaldıkları süre içinde karşılaşılabilecekleri idari sorunların çözümünde yardımcı olmaktadır (4)(A.5.3.6).

Kanıtlar

(4)A.5.3.1. [Manavgat turizm fakültesi stratejik plan 20242026](#)

(4)A.5.3.2. Manavgat_Turizm Fakültesi_gorevlendirmeler_komisyonlar_pdf

(4)A.5.3.3. [Projelerimiz](#)

(4)A.5.3.4. [Creativeingreen projesi:Avrupa gorselisitsel ve multimedya sektorunde yesil v e dijital donusu](#)

(4)A.5.3.5. [Erasmus anlaşmaları](#)

(4)A.5.3.6. Erasmus_Giden_Öğrenci_pdf

B. EĞİTİM VE ÖĞRETİM

B.1. Program Tasarımı, Değerlendirmesi ve Güncellenmesi

B.1.1. Programların tasarımı ve onayı

Fakültemiz programlarının amaçları ve öğrenme çıktıları (kazanımları) oluşturulmuş olup TYÇ ile uyumu belirtilmiş ve kamuoyuna Öğrenci Bilgi Sistemi aracılığıyla ilan edilmiştir.

YÖK tarafından onaylanan ve Resmî Gazete’de yayınlanan Akdeniz Üniversitesi’nin Eğitim Öğretim Yönetmeliği ve Akdeniz Üniversitesi Eğitim-Öğretim Yönergesi’nde belirlenen kurallar çerçevesinde birim programlarında yapılması planlanan yenilikler, değişiklikler ve iyileştirme kararları, Bölüm Akademik Kurulu’nda değerlendirilip bölüm kararı ile Fakülte Kurulu’na iletilmektedir. Eğitim-Öğretim komisyonu, Erasmus Birim ve Bölüm Koordinatörlükleri oluşturulmuştur, kalite komisyonu gibi birçok yönetsel faaliyeti yürütecek şekilde bölüm başkanlıklarımızın öncülüğünde birim içi ve bölümler arası koordinasyon sağlanmaktadır. Program amaç ve çıktıları bölümlerimiz ve komisyonlar tarafından değerlendirilmektedir. Bu konularla ilgili komisyon ve bölüm kurulu kararları ile yönetim kurulu kararları mevcuttur.

Eğitim ve öğretimde PUKÖ döngüsü uygulanmaktadır. Her eğitim-öğretim yılı bitmeden önce bahar yarıyılı Mart – Nisan döneminde bir sonraki yıl ile ilgili eğitim programı tasarımları (önerilen yeni dersler, ders içeriklerinde değişiklikler, içerik çakışmaları vb.), iç ve dış paydaşlar ile yapılan görüşmeler sonucunda belirlenmekte, Fakülte Kurulu tarafından onaylanarak üniversite senatosuna sunulmaktadır. Birimlerde öğretim elemanları ve öğrenciler iç paydaş olarak değerlendirilmekte, dış paydaşlardan (Kamu Temsilcisi, Meslek Örgütleri Temsilcileri ve otel yönetici ve çalışanları) oluşan bir danışma kurulu bulunmaktadır.

İç ve dış paydaş görüşleri doğrultusunda Gastronomi ve Mutfak Sanatları bölümü müfredat güncelleme çalışmaları yapılmaya başlanmış ve halihazırda çalışmalar devam etmektedir. (EK-

B.1.1.2.)

Kanıtlar:

(4) (5) B.1.1.1 [Paydaş anketleri web sayfası](#)

(4) (5) B.1.1.2. GMS müfredat güncelleme çalışması toplantı tutanakları (EK- B.1.1.2.)

(4) (5) B.1.1.3. Turizm Fakültesi Bölüm Müfredatları

[GMS](#)

[Rekreasyon Yönetimi](#)

[Turizm rehberliği](#)

[Turizm işletmeciliği](#)

B.1.2. Programın ders dağılım dengesi

Programların ders dağılım dengesine bakıldığında, alan ve meslek bilgisi, kültür dersleri ve yabancı dil dersleri dikkate alınarak yapılmaktadır. Birim programlarında ders dağılımlarının sonuçları izlenmeye başlamıştır. Birimde bölüm kurulları, eğitim-öğretim komisyonu, iç-dış paydaşlarla birlikte değerlendirilerek önlem alınmakta ve sürekli olarak güncellenmektedir.

İlan edilmiş ders bilgi paketlerinde ders dağılım dengesinin gözetildiğine ilişkin OBS sistemimize uygun şekilde işlenmiş ve burada yer almaktadır. İstenen aralıklarla program müfredatları bu hususlar gözetilerek bölüm kurullarından gelen kararlar, eğitim-öğretim kurul kararları ve yönetim kurul kararları ile Öğrenci İşleri Daire Başkanlığı'na iletilmektedir.

Küresel etik değerleri ve güncel mesleki dinamikleri temel alan eğitim programımızın ders bilgi paketleri, BM Dünya Turizm Örgütü standartlarıyla uyumlu şekilde hazırlanarak <https://obs.akdeniz.edu.tr/oibs/bologna/index.aspx?lang=tr&curOp=showPac&curUnit=41&curSunit=1034#> adresinde erişime açılmıştır.

Kanıtlar

(4) (5) B.1.2.1. [OBS ders bilgi paketleri](#)

(4) (5) B.1.2.2. Turizm Fakültesi Bölüm Müfredatları

[GMS](#)

[Rekreasyon Yönetimi](#)

[Turizm rehberliği](#)

[Turizm işletmeciliği](#)

(4) (5) B.1.2.3. [Bölüm ders programları](#)

(4) (5) B.1.2.4. Fakülte Ders Görevlendirme Yazıları

B.1.3. Ders kazanımlarının program çıktılarıyla uyumu

Fakültemiz bünyesindeki tüm programlarda (karma ve uzaktan eğitim dahil) ders öğrenme kazanımları eksiksiz şekilde tanımlanarak program çıktılarıyla ilişkilendirilmiş ve kamuoyuyla paylaşılmıştır. Söz konusu eşleştirme süreci; yasal mevzuat ve standartların yanı sıra kurumun özgün yaklaşımları, sektör beklentileri, öğretim elemanı gözlemleri ve sınav sonuçlarına dayalı geri bildirimler doğrultusunda dinamik bir yapıda yürütülmektedir. Program çıktıları ile ders kazanımlarının uyum matrislerine üniversitemiz Öğrenci Bilgi Sistemi (OBS) eğitim kataloğu üzerinden erişilebilmektedir.

Kanıtlar

- (4) (5) B.1.3.1. [Fakülte web sayfası](#)
- (4) (5) B.1.3.2. [GMS program yeterlilikleri](#)
- (4) (5) B.1.3.3. [TYYÇ program yeterlilikleri ilişkisi](#)
- (4) (5) B.1.3.4. [Ders program yeterlilikleri ilişkisi](#)
- (4) (5) B.1.3.5 [Rekreasyon yönetimi ders program yeterlilikleri ilişkisi](#)
- (4) (5) B.1.3.6. [Rekreasyon TYYÇ program yeterlilikleri ilişkisi](#)
- (4) (5) B.1.3.7. [Rekreasyon program yeterlilikleri](#)
- (4) (5) B.1.3.8. [Turizm işletmeciliği program yeterlilikleri](#)
- (4) (5) B.1.3.9. [Turizm işletmeciliği ders program yeterlilikleri ilişkisi](#)
- (4) (5) B.1.3.10. [Turizm işletmeciliği TYYÇ program yeterlilikleri ilişkisi](#)
- (4) (5) B.1.3.11. [Turizm rehberliği program yeterlilikleri](#)
- (4) (5) B.1.3.12. [Turizm rehberliği ders program yeterlilikleri ilişkisi](#)
- (4) (5) B.1.3.13. [Turizm rehberliği TYÇÇ program yeterlilikleri ilişkisi](#)

B.1.4. Öğrenci iş yüküne dayalı ders tasarımı

Birimimiz programları öğrenci ders yükünün BOLOGNA sürecinde belirlenen AKTS kredi yüküne göre tasarlandığı programlardır. Birim programlarında dersleri yürüten öğretim elemanları öğrencilerin dersin gerekliliklerine uygun olarak iş yükünü OBS üzerinden tanımlayabilmektedirler. Ödev, proje, derse katılım gibi uygulamalarla dersin daha etkin bir şekilde yürütülmesini sağlayabilmektedirler. İş yüküne dayalı yürütülen dersler OBS üzerinden birimimiz ve bağlı bölümlerimiz ve dönemler seçilerek ulaşılabilmektedir.

Kanıtlar:

- (4) (5) B.1.4.1. [Fakülte web sayfası](#)
- (4) (5) B.1.4.2. [Fakülte web sayfası GMS program yeterlilikleri](#)
- (4) (5) B.1.4.3. [GMS TYYÇ program yeterlilikleri ilişkisi](#)
- (4) (5) B.1.4.3. [GMS Ders program yeterlilikleri ilişkisi](#)
- (4) (5) B.1.4.4. [Rekreasyon yönetimi ders program yeterlilikleri ilişkisi](#)
- (4) (5) B.1.4.5. [Rekreasyon TYYÇ program yeterlilikleri ilişkisi](#)
- (4) (5) B.1.4.6. [Rekreasyon program yeterlilikleri](#)
- (4) (5) B.1.4.7. [Turizm işletmeciliği program yeterlilikleri](#)
- (4) (5) B.1.4.8. [Turizm işletmeciliği ders program yeterlilikleri ilişkisi](#)
- (4) (5) B.1.4.9. [Turizm işletmeciliği TYYÇ program yeterlilikleri ilişkisi](#)
- (4) (5) B.1.4.10. [Turizm rehberliği program yeterlilikleri](#)
- (4) (5) B.1.4.11. [Turizm rehberliği ders program yeterlilikleri ilişkisi](#)
- (4) (5) B.1.4.12. [Turizm rehberliği TYÇÇ program yeterlilikleri ilişkisi](#)
- (4) (5) B.1.4.13. Bölümlere ait derslerin AKTS tabloları
[Turizm rehberliği](#)
[Turizm işletmeciliği](#)
[Gastronomi ve mutfak sanatları](#)
[Rekreasyon yönetimi](#)

- (4) (5) B.1.4.14.1. Bölümlere ait detaylı bilgiler, ders bilgi paketleri, yeterlilikler, mezuniyet koşulları

[GMS](#)
[Rekreasyon yönetimi](#)
[Turizm işletmeciliği](#)
[Turizm rehberliği](#)

B.1.5. Programların izlenmesi ve güncellenmesi

Müfredatta bulunan her dersin öğrenme çıktıları ve bu çıktıların ölçülenmesine yönelik değerlendirme yöntemleri (sınav, proje, ödev vb.) sistematik bir şekilde tanımlanmıştır. Söz konusu öğrenme çıktıları, doğrudan ilgili programın genel çıktılarına hizmet edecek biçimde yapılandırılmıştır. Fakültemizdeki bölümler; akademik çıktıları, eğitim hedeflerini ve

istatistiksel verileri (öğrenci sayıları, başarı oranları vb.) temel alarak periyodik öz değerlendirme raporları hazırlamaktadır. Bu raporlardan elde edilen veriler ışığında, programların kalitesini artırmak amacıyla gerekli iyileştirme ve güncelleme süreçleri titizlikle yürütülmektedir.

Kanıtlar:

- (4) (5) B.1.5.1. GMS müfredat güncelleme çalışması toplantı tutanakları (EK-B.1.1.2.)
- (4) (5) B.1.5.2. [Sınav Duyuruları](#) (2025-2026 güz final)
- (4) (5) B.1.5.3. [Sınav Duyurusu](#) (2025-2026 güz ara sınav)
- (4) (5) B.1.5.4. [Sınav Duyurusu](#) (2024-2025 güz final sınav)
- (4) (5) B.1.5.5. [Sınav Duyurusu](#) (2024-2025 güz ara sınav)
- (4) (5) B.1.5.6. GMS KirkPatrick Değerlendirme Raporu (EK- B.1.5.6.)
- (4) (5) B.1.5.7. Rekreasyon Yönetimi KirkPatrick Değerlendirme Raporu (EK- B.1.5.7.)
- (4) (5) B.1.5.8. Turizm Rehberliği KirkPatrick Değerlendirme Raporu (EK- B.1.5.8.)
- (4) (5) B.1.5.9. Turizm İşletmeciliği KirkPatrick Değerlendirme Raporu (EK- B.1.5.9.)
- (4) (5) B.1.5.10. Rekreasyon yönetimi müfredat güncelleme toplantı tutanağı (EK-B.1.5.10)

B.1.6. Eğitim ve öğretim süreçlerinin yönetimi

Birimimiz Akdeniz Üniversitesi Senatosunun aldığı karar doğrultusunda eğitim hizmetini, derslerin bir kısmı uzaktan, kalanı ise yüz yüze eğitim olacak şekilde gerçekleştirmektedir. Eğitim-Öğretim süreçleri Akdeniz Üniversitesi Ön lisans ve Lisans Eğitim-Öğretim ve Sınav Yönetmeliği, Ders İşlemleri, Sınav ve Başarı Değerlendirme Yönergesine ve üniversitemizin belirlediği akademik takvimlere göre yönetilmektedir.

Fakültemizde eğitim ve öğretim süreçlerini bütüncül olarak yönetmek üzere ve organizasyonel yapılanmayı sağlamak üzere Eğitim Öğretim Koordinasyon Kurulu toplantıları yapılmakta olup kararlar alınmaktadır.

Kanıtlar:

- (4) (5) B.1.6.1. [Ders İşlemleri, Sınav ve Başarı Değerlendirme Yönergesi](#)
- (4) (5) B.1.6.2. [Sınav Duyuruları](#) (2025-2026 güz final)
- (4) (5) B.1.6.3. [Sınav Duyurusu](#) (2025-2026 güz ara sınav)
- (4) (5) B.1.6.4. [Sınav Duyurusu](#) (2024-2025 bahar final sınav)
- (4) (5) B.1.6.5. [Sınav Duyurusu](#) (2024-2025 güz ara sınav)
- (4) (5) B.1.6.6. Eğitim öğretim koordinasyon kurulu toplantı tutanakları (EK-B.1.6.6.)

B.2. Programların Yürütülmesi (Öğrenci Merkezli Öğrenme, Öğretme ve Değerlendirme)

B.2.1. Öğretim yöntem ve teknikleri

Öğretim yöntemi öğrenciyi aktif hale getiren ve etkileşimli öğrenme odaklıdır. Tüm eğitim türleri içerisinde (örgün, uzaktan, karma) o eğitim türünün doğasına uygun; öğrenci merkezli, yetkinlik temelli, süreç ve performans odaklı disiplinlerarası, bütüncü, vaka/uygulama temelinde öğrenmeyi önceleyen yaklaşımlara yer verilir. Bilgi aktarımından çok derin öğrenmeye, öğrenci ilgi, motivasyon ve bağlılığına odaklanılmıştır. Birimimizde Dijital Çağda Ölçme Araç ve Yöntemleri eğitimine katılan akademisyenler bulunmaktadır. Birimimizde öğrencilerin öğrenim süreçlerini destekleyen teknik alt yapı mevcut olup, uzaktan eğitime yönelik yöntemler sitemizde duyuru şeklinde öğrencilerimizle paylaşılmaktadır. Müfredat derslerimizin bir kısmında öğretim elemanları uygulama temelli öğrenme tekniğini diğer yaklaşımlarla beraber bütünleştirmektedirler.

Fakültemiz birimleri öğretim yöntem ve teknikleri öğrenci merkezli olmaktadır. Verilen teorik dersleri destekleyecek etkinlikler yapılmaktadır. Fakültemiz tarafından öğrencilerimize yönelik çeşitli teknik geziler, workshoplar, söyleşiler düzenlenmiştir.

Kanıtlar:

(4) (5) B.2.1. Eğitici eğitimi katılım belgeleri (EK-B.2.1.)

B.2.2. Ölçme ve değerlendirme

Fakültemizde ölçme ve değerlendirme süreçleri; yetkinlik ve performans odaklı, öğrenci merkezli bir yaklaşımla yapılandırılmaktadır. Öğrencilerin kendilerini ifade edebilecekleri araçlar çeşitlendirilerek, uygulamaların etkinliği iç paydaşların geri bildirimleri doğrultusunda düzenli olarak izlenmekte ve geliştirilmektedir. Birimimizde tek tip sınav yerine; öğrencilerin araştırma becerilerini ve aktif katılımını destekleyen ödev, proje ve grup çalışmaları gibi karma yöntemler benimsenmektedir. Bu sayede öğrencilerin hem bireysel çalışma disiplini hem de ekip içindeki uyum yeteneklerinin geliştirilmesi hedeflenmektedir. Değerlendirme araçlarının seçimi ve puanlama ağırlıkları, ilgili yönetmelik ve yönergeler sınırları dairesinde öğretim elemanlarının akademik inisiyatifinde yürütülmektedir. Birimimizde Dijital Çağda Ölçme Araç ve Yöntemleri eğitimine katılan akademisyenler bulunmaktadır.

Ölçme ve değerlendirme teknikleri bakımından birimimizde çeşitli yöntemler uygulanmaktadır. Yarıyıl içi ve yarıyıl sonu sınavlarının yanında ödev, proje gibi öğrencilerin araştırma yapabilme ve kendilerini geliştirmelerine imkân tanıyacak ve etkin katılımını sağlayacak tekniklerden de yararlanılmaktadır. Bu sayede verilen ödevlerin/projelerin bir kısmında öğrencinin tek başına yürütücü olması, bazılarında ekip içinde çalışma ve uyum yeteneklerinin gelişmesi amaçlanarak grup çalışması şeklinde planlanabilmektedir. Bu nedenle derslerde karma bir ölçme değerlendirme yöntemi uygulanmaktadır. Ölçme değerlendirme

araçlarının seçimi ve ağırlığı ilgili yönetmelik çerçevesinde dersin öğretim elemanının inisiyatifinde bulunmaktadır. Öğretim elemanları yürüttükleri derslere ait ölçme ve değerlendirme sürecinde Önlisans ve Lisans Eğitim-Öğretim ve Sınav Yönetmeliği ve Yönergesi 'ne uygun hareket etmektedirler.

Kanıtlar:

- (4) (5) B.2.2.1. Eğitici eğitimi katılım belgeleri (EK-B.2.1.)
- (4) (5) B.2.2.2. TDP Performans göstergeleri ve Turizm rehberliği bölüm kurulu kararları (EK-B.2.2.)
- (4) (5) B.2.2.3. [Ders İşlemleri, Sınav ve Başarı Değerlendirme Yönergesi](#)
- (4) (5) B.2.2.4. GMS KirkPatrick Değerlendirme Raporu (EK- B.1.5.6.)
- (4) (5) B.2.2.5. Rekreasyon Yönetimi KirkPatrick Değerlendirme Raporu (EK- B.1.5.7.)
- (4) (5) B.2.2.6. Turizm Rehberliği KirkPatrick Değerlendirme Raporu (EK- B.1.5.8.)
- (4) (5) B.2.2.7. Turizm İşletmeciliği KirkPatrick Değerlendirme Raporu (EK- B.1.5.9.)
- (4) (5) B.2.2.8. Turizm Rehberliği TDP afiş (EK-B.2.2.8.)

B.2.3. Öğrenci kabulü, önceki öğrenmenin tanınması ve kredilendirilmesi*

Manavgat Turizm Fakültesi öğrenci kabulüne (merkezi yerleştirmeye gelen öğrenci grupları dışında kalan öğrenciler dahil) ilişkin ilke ve kuralları tanımlanmış olup, diploma, sertifika gibi belge talepleri titizlikle takip edilmektedir. Merkezi yerleştirmeye gelen öğrenci grupları dışında, Yatay Geçiş, Dikey Geçiş, Uluslararası Öğrenci Sınavı (Akdeniz YÖS) ile aktif olarak öğrenci kabullerinde bulunmaktadır. Söz konusu kabul programları Üniversitenin ilgili yönergeleri esas alınarak yürütülmekte olup sonuçlar ilan edilmektedir. Birimimiz programlarından öğrenciler YÖK tarafından belirtilen 240 AKTS tamamlama şartı ile mezun olabilmektedir.

Kanıtlar:

- (4) (5) B.2.3.1. [Fakülte web sayfası](#)
- (4) (5) B.2.3.2. [YKS kayıt duyurusu](#)
- (4) (5) B.2.3.3. [YKS kayıt duyurusu](#)
- (4) (5) B.2.3.4. [Öğrenci işleri web sayfası](#)

B.2.4. Yeterliliklerin sertifikalandırılması ve diploma

Yeterliliklerin onayı, mezuniyet koşulları (kredi, eğitim-öğretim yılı vs.), mezuniyet karar süreçleri (danışman, bölüm onayı, yönetim kurulu onayı ve öğrenci işlerine ait işlemler) açık,

anlaşılır, kapsamlı ve tutarlı şekilde tanımlanmıştır. Sertifikalandırma ve diploma işlemleri bu tanımlı sürece uygun olarak yürütülmekte, izlenmekte ve gerekli önlemler alınmaktadır.

Mezuniyet aşamasında olan öğrencinin mezuniyet süreci bir dizi işlemde oluşmaktadır. Fakültemizin mezun komisyonu ve bölümlerimizden mezun olan öğrencilerin kariyer gelişmelerleriyle ilgili bir birim koordinatörü de bulunmaktadır.

Merkezi yerleştirmeye gelen öğrenci grupları dışında kalan yatay geçiş, yabancı uyruklu öğrenci sınavı (YÖS) öğrenci kabullerinde YÖK ve üniversitemiz mevzuatına göre kriterler uygulanmaktadır.

Kanıtlar

(4) (5) B.2.4.1. [Mezun bilgi sistemi](#)

(4) (5) B.2.4.2. [Mezun temsilciliği](#)

(4) (5) B.2.4.3. [Mezun takip sistemi](#)

(4) (5) B.2.4.4. [Mezun komisyonu](#)

(4) (5) B.2.4.5. [Yatay geçiş dilekçe örnekleri](#)

(4) (5) B.2.4.6. [Yönetmelik ve yönergeler](#)

B.3. Öğrenme Kaynakları ve Akademik Destek Hizmetleri

B.3.1. Öğrenme ortam ve kaynakları

Manavgat Turizm Fakültesi, eğitim-öğretim faaliyetlerini yürütmek için kısmen yeterli ve uygun kaynaklara ve altyapıya (derslik, uygulama mutfağı, bilgisayar laboratuvarı, kütüphane, toplantı salonu, atölye, laboratuvar, sergi alanı, bireysel çalışma alanı vb.) sahiptir.

Fakülte, derslikleri ve idari binası ile toplam 25000 m2 alana sahiptir. Hizmet binası içinde 10 derslik, 1 yüksek lisans dersliği, 2 amfi, 1 toplantı odası, 2 konferans salonu, idari bürolar, 1 bilgisayar laboratuvarı, 1 kütüphane, 26 öğretim üyesi odası, 5 idari personel odası, 1 yemekhane ve 1 kantin bulunmaktadır. Bu fiziki olanakların dışında Gastronomi ve Mutfak Sanatları Bölümünün kullanımı için düzenlenen 2 adet uygulama mutfağı, 1 adet gösteri mutfağı, 1 adet servis uygulamaları atölyesi mevcuttur. Ancak iş güvenliği standartlarını karşılamaması gerekçesiyle 1 uygulama mutfağı ve pastane atölyesi 2025-2026 güz dönemi içerisinde kullanıma açılmamıştır. Mevcut uygulama mutfağında ise demirbaş ekipman anlamında eksiklikler bulunmaktadır. Fakültemizde tüm bölümlerin kullanımına açık olan tüm bölümlerin derslerinde entegre olarak kullanılacak fotoğraf ve video çekim atölyesi bulunmaktadır. Atölye, ürün fotoğrafçılığı, 3 boyutlu çekimler, yiyecek içecek fotoğrafçılığı, yeşil perde video kurguları, online ders anlatımları için uygundur (https://mtf.akdeniz.edu.tr/tr/fakultemiz_hakkinda-6124).

Bu noktada, Manavgat Turizm Fakültesi bünyesinde bulunan derslik, laboratuvar ve diğer fiziki imkanlar öğrenme kaynağı olarak değerlendirilmektedir. Öğrenme kaynakları kapsamında, 1 adet bilgisayar laboratuvarı bulunmaktadır (100 m2). Ek olarak Manavgat Turizm Fakültesi bünyesinde bulunan 12 adet derslik lisans ve lisansüstü programının yürütülmesi için kullanılmaktadır. Derslikler, bilgisayar, projektör ve internet bağlantısı ile donatılmış olmasından dolayı, dersler sırasında sesli ve görüntülü sunum ile anlatımları desteklemek mümkündür. Ayrıca eğitimin verildiği fakültede iki adet konferans salonu (120 kişilik) ve bir adet kütüphane öğrenci kullanımına açıktır. Kütüphane çalışma salonlarının ve koridorlarının sessizliğinin sağlanması için düzenli olarak idari personel tarafından kontrol yapılmakta; kullanıcıların sessiz olmaları konusunda uyarılar yapılmaktadır.

Birimdeki tüm sınıflar hibrit eğitime uygun hale getirilmiş olup, tüm internet alt yapısı ve elektronik imkanlar öğretim elemanlarının ders işleyişini kolaylaştırmak adına sunulmuştur.

Ayrıca, fakültemiz öğrencileri ve öğretim elemanları üniversitemizin sunduğu Education Roaming (EDUROAM) sayesinde hem üniversite içi hem de üniversite dışı alanlarla kolaylıkla erişim sağlayabilmektedirler.

Kanıtlar:

(4) (5) B.3.1.1. [Fakülte web sayfası](#)

(3) (4) B.3.1.2. [Fakülte derslik ve uygulama alanları](#)

B.3.2. Akademik destek hizmetleri

Bölümlerimiz bünyesindeki tüm programlar için her akademik yıl öncesinde sınıf bazlı akademik danışmanlar belirlenerek ilan edilmektedir. Danışman öğretim elemanları, Önlisans ve Lisans Öğrenci Danışmanlığı Yönergesi çerçevesinde; ders seçimi, kayıt yenileme ve kayıt dondurma gibi teknik süreçlerin yanı sıra, öğrencilerin mesleki gelişimleri ve kariyer planlamaları konularında da rehberlik sunmaktadır. Öğrencilerimiz; danışmanlarına Öğrenci Bilgi Sistemi (OBS) mesajlaşma modülü, kurumsal e-posta, MS Teams veya yüz yüze görüşme yoluyla kolaylıkla ulaşabilmektedir.

Kanıtlar:

(4) (5) B.3.2.1. Ön Lisans ve Lisans Öğrenci Danışmanlığı Yönergesi (EK-B.3.2.1.)

(4) (5) B.3.2.2. [2025-2026 danışmanlık listesi](#)

(4) (5) B.3.2.3. [2024-2025 danışmanlık listesi](#)

(4) (5) B.3.2.4. [Fakülte web sayfası](#)

(4) (5) B.3.2.5. [Akademik personel iletişim bilgileri](#)

B.3.3. Tesis ve altyapılar

Fakültemiz binasında bir adet yemekhane, bir adet kantin ve bir adet kütüphane faaliyet göstermektedir. Fakülte bölgesi yakınında KYK tarafından işletilen kız öğrenci ve erkek öğrenci yurdu bulunmaktadır. 2024 yılı içerisinde fakülteye yakın konumda ek bina olarak KYK yurdu inşa edilmiş ve faaliyete geçmiştir. Fakülte önünden ilçe merkezine ulaşım sağlayan toplu taşıma hattı geçmektedir. Tüm sınıflarımız internet kullanımını sağlamak üzere ağ alt yapısı ile donatılmıştır. Fakültemiz ilçede yer alsa da birimiz öğrencileri bu olanaklardan kolaylıkla faydalanabilmektedir. Ayrıca, öğrencilerimiz üniversitemizin sunduğu EDUROAM aracılığıyla birçok içeriğe ulaşabilmektedir.

Kanıtlar

(4) (5) B.3.3.1. [Fakülte web sayfası](#)

(4) (5) B.3.3.2. [Eduroam](#)

B.3.4. Dezavantajlı gruplar

Dezavantajlı, kırılgan ve az temsil edilen grupların (engelli, yoksul, azınlık, göçmen vb.) eğitim olanaklarına erişimi eşitlik, hakkaniyet, çeşitlilik ve kapsayıcılık gözetilerek sağlanmaktadır. Fakülte binamızda engelli bireylerin erişimine mâni olabilecek tümsek vb. yapılar bulunmamaktadır. Bedensel engelli öğrencilerimizin de kullanabileceği bina içinde farklı yerlere konumlandırılmış ve tüm katlara erişim sağlayan 2 asansör sistemi aktif olarak çalışmaktadır. Binanın girişinde engelli rampası ve her katta engelli tuvaleti bulunmaktadır.

Üniversitemiz bünyesinde engelsiz üniversite koordinatörlüğü bulunmaktadır. Koordinatörlük bünyesinde fakültemizden de 1 öğretim üyesi, engelli öğrenci danışmanı olarak görevlendirilmiştir. Bu bağlamda üniversitemizin dezavantajlı gruplar için yaptığı çalışmalardan, düzenlemelerden ve uygulamalardan fakültemiz öğrencileri de faydalanabilmektedir.

Engelli öğrenci danışmanı, Üniversitemizin bu kapsamda düzenlediği toplantılara katılım sağlamakta ve sürecin iyileştirilmesi amacıyla önemli hususları fakülte yönetimine bildirmektedir.

Kanıtlar

(4) (5) B.3.4.1. [Engelli birim yetkilisi](#)

B.3.5. Sosyal, kültürel, sportif faaliyetler

Fakültemiz, eğitim-öğretim faaliyetlerinin yanı sıra, sosyal sorumluluk bilincini geliştirmeyi, kültürel çeşitliliği teşvik etmeyi ve fiziksel sağlığı artırmayı hedefleyen çeşitli etkinlikler düzenlemiştir. Bu etkinlikler, öğrencilerimizin ve akademik personelimizin hem akademik hem de sosyal becerilerini geliştirmelerine katkı sağlamıştır.

Sosyal sorumluluk projelerinden kültürel etkinliklere, sportif turnuvalardan sanatsal faaliyetlere kadar geniş bir yelpazede düzenlenen bu etkinliklerin, fakültemizin topluluk bilinci oluşturma misyonuna katkı sağladığı düşünülmektedir.2025 yılı içerisinde fakültemize ait dört bölümde çeşitli sosyal, kültürel ve sportif faaliyetlerle deneyim paylaşımı etkinlikleri gerçekleştirilmiştir. Bu etkinliklerle ilgili memnuniyet anketleri yapılarak sonuçlar değerlendirilmiş ve planlama yapılmasında etkin olarak kullanılmıştır.

Kanıtlar:

(4) (5) B.3.5.1. Fakülte instagram hesapları

@manavgat_turizm_fakultesi

@akdenizgastronomi_mtf

@mtfekreasyonyonetimi

@mtfturizmrehberligi

@manavgatakademitoplulugu

(4) (5) B.3.5.2. Fakültemizde yapılan etkinlikler

18.12.2025 Turizm rehberliği TDP proje sergi ve sunum etkinliği

16.12.2025 GMS Hoş geldin 2026 etkinliği

5.12.2025 Rekreasyon Festivali

4.12.2025 Rekreasyon Eğlence sektöründe küresel perspektif söyleşi etkinliği

27.11.2025 GMS Murat Aslan-Şef mi Olacaksın Sen Söyleşi etkinliği

26.11.2025 GMS Deneyim paylaşımı etkinliği

23.11.2025 Gastroantalya Yemek Yarışmasına Katılım ve derece

23.10.2025 GMS TUI Blue Xanthe Emir Hotels ziyareti

22.10.2025 GMS Zeytin Festivaline katılım

21.10.2025 GMS 1. Sınıflar için hoşgeldiniz etkinliği

10.04.2025 Rekreasyon Regnum Carya sektör öğrenci buluşması etkinliği

16-17.04.2025 GMS Turizmde Sağlık Bilinci: Obezite ve Diyabetle Mücadele Çalıştayı

17.04.2025 Rekreasyon bölümü Royal Taj Mahal otel gezisi

25.04.2025 Rekreasyon Festivali

24.04.2025 Turizm rehberliği Jet2Travel öğrenci buluşması

24.04.2025 Turizm rehberliği Rehberler Odasından ziyaret

25.03.2025 GMS Sürdürülebilir mutfak, AR-GE ile Yenilikçi Lezzetler Şeflerle söyleşi

21.03.2025 Rekreasyon The Land of Legends gezisi

18.03.2025 GMS Şef Mehmet Akdağ ile Mutfak ve Daha Fazlası söyleşi etkinliği

15.03.2025 GMS İftar yemeği organizasyonu

13.03.2025 GMS Gıdanın İzini Sür Söyleşi

12.03.2025 GMS Permakültür Çiftliğinden Fine Dining Restaurant Mutfağına Uzanan

Yolculuk Şef söyleşi etkinliği

08.03.2025 Pamukkale Gezisi

11.05.2025 GMS Foodfest Antalya Yemek Yarışması katılım ve derece

20.05.2025 2. Rekreasyon Festivali

31.05.2025 Infomyclub Barbekü etkinliği

(4) (5) B.3.5.3. [Bilimsel etkinlikler](#)

(4) (5) B.3.5.4. [Sosyal etkinlikler](#)

(4) (5) B.3.5.5. Çikolata Etkinliği Memnuniyet Anketi, Dijital Donusum Bize Ne Saglar Etkinliği Memnuniyet Anketi Sonuclari, Gecmisten Bugune Turk Mutfagi Etkinliği Memnuniyet Anketi Sonuclari, Hms Otel Programı Online Eğitimi Etkinliği Memnuniyet Anketi Sonuclari, Şef Mehmet Akdağ Söyleşi sonuç raporu, Zeytin festivali sonuç raporu

B.4. Öğretim Kadrosu

B.4.1. Atama, yükseltme ve görevlendirme kriterleri

Öğretim elemanı atama, yükseltme işlemleri Akdeniz Üniversitesi Senatosu tarafından kabul edilmiş Atama ve Yükseltme Kriterleri göz önünde bulundurularak yapılmaktadır. Birimimiz öğretim elemanlarının ders görevlendirmeleri, dersin içeriği ve öğretim elamanının uzmanlık alanları göz önünde bulundurularak yapılmaktadır.

Kanıtlar:

(4) (5) B.4.1.1. [Akdeniz üniversitesi atama yükseltme kriterleri](#)

(4) (5) B.4.1.2. 2025-2026 Eğitim Öğretim yılı ders görevlendirmeleri (EK-B. 4.1.2.)

B.4.2. Öğretim yetkinlikleri ve gelişimi

Tüm öğretim elemanlarıyla ders verme süreçleri ve diğer eğitim-öğretim etkinlikleri ile ilgili birim toplantıları yapılmıştır. Bu toplantılarda eğitim uygulamalarına ilişkin planlamalar konusu da dahil değerlendirmeler yapılmıştır. Birimimiz akademik kadrosu üniversitemiz dışı etkinliklere, kongre ve sempozyumlara katılım sağlayarak öğretim yetkinliklerine katkı sağlamakta ve güncel bilgi ve kendi alanlarındaki gelişmelere uyum sağlamaktadırlar.

Kanıtlar:

(4) (5) B.4.2.1. Akademik kurul toplantı tutanağı (EK-B.4.2.1.)

(4) (5) B.4.2.2. Eğitici eğitimine katılım belgeleri (EK-B.2.1.)

B.4.3. Eğitim faaliyetlerine yönelik teşvik ve ödüllendirme

Kurumumuzda eğitim kalitesini artırmak ve öğretim süreçlerini hedeflenen niteliğe ulaştırmak amacıyla, öğretim elemanlarına yönelik çeşitli teşvik ve ödüllendirme mekanizmaları uygulanmaktadır. Bu doğrultuda, her dönem sonunda öğrencilerin katılımıyla gerçekleştirilen 'Yıllık Değerlendirme Anketi' sonuçları; ilgili bölüm başkanı, anabilim dalı başkanı ve fakülte dekanı tarafından titizlikle incelenmektedir. Bu değerlendirmelerde yüksek başarı gösteren öğretim üyeleri, akademik kurullarda takdir edilerek onurlandırılmaktadır. Ayrıca, YÖK ve Akdeniz Üniversitesi Senatosu'nun belirlediği asgari kriterleri karşılayan, bölüm başkanı ve dekanın olumlu görüşünü alan öğretim elemanları, akademik yükseltme için rektörlüğe teklif

edilmektedir. Tüm akademik personeli kapsayan bu yapı, kurum içindeki motivasyonu sağlayan temel teşvik unsurlarından biridir.

Kanıtlar:

(4) (5) B.4.3.1. En iyi eğitici eğitimi ödülü belgeleri (EK-B.4.3.1.)

(4) (5) B.4.3.2. Akademik teşvik ödeneği (EK-B.4.3.2.)

C. ARAŞTIRMA VE GELİŞTİRME

C.1. Araştırma Süreçlerinin Yönetimi ve Araştırma Kaynakları

Manavgat Turizm Fakültesi, araştırma ve geliştirme faaliyetlerini Akdeniz Üniversitesi'nin stratejik planı ile uyumlu şekilde, turizm alanının yerel, bölgesel ve ulusal kalkınmadaki rolünü dikkate alarak yürütmektedir. Fakültenin araştırma öncelikleri; turizm işletmeciliği, gastronomi, sürdürülebilir turizm, destinasyon yönetimi ve yerel kalkınma gibi alanlarda bilgi üretmeyi, üretilen bilginin toplumsal faydaya dönüştürülmesini ve sektörle paylaşılmasını esas almaktadır. Araştırma süreçleri, fakülte yönetimi ve bölüm başkanlıkları koordinasyonunda planlanmakta; akademik personelin bilimsel üretkenliğini destekleyici bir yaklaşım benimsenmektedir.

C.1.1. Araştırma Süreçlerinin Yönetimi

Manavgat Turizm Fakültesinde araştırma faaliyetleri ağırlıklı olarak Akdeniz Üniversitesi Bilimsel Araştırma Projeleri Koordinasyon Birimi (BAP) tarafından sağlanan iç kaynaklar ile desteklenmektedir. Bunun yanı sıra TÜBİTAK, kalkınma ajansları ve diğer ulusal destek programları kapsamında dış kaynaklara başvurular teşvik edilmektedir (4)(C.1.1.1.). Akademik personel, bilimsel toplantılara katılım, yayın teşvikleri ve proje geliştirme süreçlerinde üniversitenin sunduğu mali ve idari desteklerden yararlanmaktadır (4)(C.1.1.2.). Bu kaynaklar, fakültenin araştırma kapasitesinin geliştirilmesine ve akademik üretkenliğin artırılmasına katkı sağlamaktadır (4)(C.1.1.3.).

Kanıtlar:

(4) C.1.1.1. [Manavgat Turizm Fakültesi birimlerin-proje-dagilimi](#)

(4) C.1.1.2. [Manavgat turizm fakültesi stratejik plan 20242026.](#)

(4) C.1.1.3. [Manavgat Turizm Fakültesi birimlerin-yayin-dagilimi](#)

C.1.2. İç ve dış kaynaklar

Araştırma faaliyetlerinin yürütülmesinde fakülte tarafından sağlanan fiziki altyapı, öğretim elemanlarına ve lisans-lisansüstü öğrencilerin kullanımına açık kütüphane, elektronik veri tabanları ve çalışma alanları etkin biçimde kullanılmaktadır (4) (C.1.2.1.). Fakülte bünyesinde

yürütülen arařtırmalar hem bireysel akademik alıřmalar hem de proje temelli faaliyetler aracılıęıyla desteklenmektedir.

BAP, TÜBİTAK, kalkınma ajansları ve dięer ulusal destek programları kapsamında öğretim elemanları bilimsel toplantılara katılım, yayın teřvikleri ve proje geliştirme süreçlerinde üniversitenin ve kurum/kuruluşların sunduęu mali ve idari desteklerden yararlanmaktadır. Bu kaynaklar, fakültenin arařtırma kapasitesinin geliştirilmesine ve akademik üretkenlięin artırılmasına katkı saęlamaktadır (4) (C.1.2.2.), (4) (C.1.2.3.).

Kanıtlar:

(4)C.1.2.1. [Üniveristemizin üye olduęu abone veri tabanları](#)

(4)C.1.2.2. [Manavgat Turizm Fakültesi birimlerin yayın dağılımı](#)

(4)C.1.2.3. [Manavgat Turizm Fakültesi birimlerin proje dağılımı](#)

(4)C.1.2.4. [Avrupa Komisyonu tarafından desteklenen proje Creativegreen pdf](#)

C.1.3. Doktora programları ve doktora sonrası imkanlar

Manavgat Turizm Fakültesi bünyesinde doğrudan yürütülen doktora programı bulunmama ile birlikte, fakülte öğretim elemanları Akdeniz Üniversitesi bünyesindeki ilgili enstitülerde yürütülen lisansüstü programlarda ders verme, tez danışmanlıęı ve jüri üyelięi gibi görevler üstlenmektedir (4)(C.1.3.1.). Ancak Sosyal Bilimler Enstitüsü bünyesinde Turizm Yönetimi ABD (Disiplinlerarası) lisansüstü programı fakülte bünyesindeki öğretim üyeleri tarafından yürütülmektedir (4)(C.1.3.2.). Fakültenin arařtırma kültürü disiplinlerarası program aracılıęıyla lisansüstü eğitimle de desteklenmektedir (4)(C.1.3.3.). Doktora sonrası arařtırmacılara yönelik imkânlar ise üniversite düzeyinde sunulan proje ve arařtırma destekleri aracılıęıyla dolaylı olarak katkı saęlanmaktadır.

Kanıtlar:

(4)C.1.3.1. [Tezli yüksek lisans programları](#)

(4)C.1.3.2. [Turizm yönetimi tezli yüksek lisans programı, Turizm yönetimi tezli yüksek lisans programı hakkında](#)

(4)C.1.3.3. [Turizm yönetimi tezli yüksek lisans programında tamamlanan tezler](#)

C.2. Arařtırma Yetkinliđi, İř birlikleri ve Destekler

Birim, öđretim elemanları ve arařtırmacıların bilimsel arařtırma yetkinliđini sürdürmek ve iyileřtirmek için eğitim, iř birlikleri, destekler gibi konularda gerek iç gerek dış paydařların duyuru ve yazıları yoluyla bilgilendirilmekte ve katılım açısından teřvik edilmektedir.

C.2.1. Arařtırma yetkinlikleri ve geliřimi

Manavgat Turizm Fakóltesi akademik kadrosu, turizm ve gastronomi alanlarında uzmanlařmıř öđretim elemanlarından oluřmaktadır. Akademik personelin ulusal ve uluslararası hakemli dergilerde yayın yapması, bilimsel toplantılara katılması, proje geliřtirme ve eğitimcilerin eğitimi faaliyetlerinde yer alması teřvik edilmektedir. Fakólte yönetimi, akademik yetkinliđin artırılmasını bilimsel yayın, proje ve akademik ađlara katılım yoluyla desteklemekte; bu faaliyetler performans deđerlendirme süreçlerine yansıtılmaktadır (3)(C.2.1.1.).

Düzenlenen ve düzenlenecek olan bilimsel faaliyetlerin takibi fakólte yönetimi, bölüm başkanlıkları ve anabilim dalı başkanlıđınca kurumsal yazıřmalarla EBYS ve kurumsal e-postalar üzerinden öđretim elemanlarına iletilen yazılarla yapılmaktadır (3)(C.2.1.2.), (3)(C.2.1.3.), (3)(C.2.1.4.), (3)(C.2.1.5.).

Kurumlararası iř birliklerini, disiplinler arası giriřimleri, sinerji yaratacak ortak giriřimleri özendirerek bir kurum kültürü ve mekanizmalar mevcuttur ve etkindir. Ayrıca arařtırma ve geliřtirme yetkinliđini geliřtirmeye yönelik destekleyici yayımlar, eğitimler ve proje iř birlikleri yapılmaktadır (3)(C.2.1.6.).

Kanıtlar:

(3)C.2.1.1. [Manavgat_turizm_fakóltesi_stratejik_plan_20242026, Stratejik_plan_27_31_pdf](#)

(3)C.2.1.2. [Mükemmellik_Arařtırma_ve_Uygulama_Merkezi_Eđitici_Eđitimi_pdf](#)

(3)C.2.1.3. [Uluslararası_Geleneksel_Gidalar_ve_Surdurulebilir_Beslenme_Sempozyumu_Du_yurusu_pdf](#)

(3)C.2.1.4. [Kapadokya_Gastronomi_Gida_ve_Turizm_Arařtırmaları_Kongresi_pdf](#)

(3)C.2.1.5. [Sürdürülebilirlikte_Güncel_Yaklařımlar_Sempozyumu_pdf](#)

(3)C.2.1.6. [Akademik_Veri_Yönetim_Sistemi_Birimlerde_Arařtırma](#)

C.2.2. Ulusal ve uluslararası ortak programlar ve ortak arařtırma birimleri

Ulusal ve uluslararası ölçekte kurumun tanınırlıđını sađlaması adına ortak giriřimleri arttıracak belli projeler düzenlenmekte ve kurumun hedefleri ile uyumlu iyileřtirmeler sađlanmaktadır (4) (C.2.2.1.). Ulusal ve Uluslararası iř birliklerini arttırmaya yönelik çoklu arařtırma faaliyetleri

yürütülmektedir (4)(C.2.2.2.). Ayrıca yerel yönetimler, turizm işletmeleri ve sektör temsilcileri ile kurulan ilişkiler, uygulamaya dönük araştırmaların geliştirilmesine olanak sağlamaktadır (4)(C.2.2.3.). Ortak araştırma birimleri konusunda çalışmalar üniversite genel politikaları doğrultusunda sürdürülmektedir.

Kanıtlar:

(3)C.2.2.1. [Manavgat Turizm Fakültesi birimlerin-proje-dagilimi](#)

(3)C.2.2.2. Turizm_Yönetimi_ABD(Disiplinlerarası)_Ders_Görevlendirmeleri_pdf

(3)C.2.2.3. Manavgat_Belediyesi_Rotamız_Manavgat_İşbirliği_pdf

C.3. Araştırma Performansı

C.3.1. Araştırma performansının izlenmesi ve değerlendirilmesi

Manavgat Turizm Fakültesinin araştırma performansı; bilimsel yayın sayıları, proje başvuruları ve kabul edilen projeler, bilimsel toplantı katılımları ve ödüller gibi göstergeler üzerinden izlenmektedir. Bu veriler üniversitemiz AVESİS aracılığıyla birimlere göre Akademik Veri Yönetim Sisteminde yıllık bazda karşılaştırmalı olarak izlenebilmektedir **(3)(C.3.1.1.)**, **(3)(C.3.1.2.)**. Performans izleme süreçleri, fakültenin araştırma kapasitesini artırmaya yönelik iyileştirme alanlarının belirlenmesine katkı sağlamaktadır.

Fakültemiz her tamamlanan eğitim-öğretim yılı sonunda okutulan derslerin değerlendirme ortalamalarına göre en yüksek puanı alan bölümlerimizin birinci olan öğretim üyelerine “En İyi Eğitici” belgesi verilmektedir. **(4)(C.3.1.3.)**.

Fakültemiz öğretim üyeleri SCIE indeks kapsamındaki dergilerde yaptıkları yayın sayıları ve sıralaması üniveristemiz yer almaktadır **(2)(C.3.1.4.)**. Performans temelinde teşvik ve takdir mekanizmaları akademik yükseltme ve teşvik süreçlerinde kullanılmaktadır. Bu yaklaşım, akademik personelin araştırma faaliyetlerine aktif katılımını teşvik etmekte ve fakültede sürdürülebilir bir araştırma kültürünün oluşmasına katkı sağlaması amaçlanmaktadır **(4)(C.3.1.5.)**.

Kanıtlar:

(3)C.3.1.1. [Manavgat Turizm Fakültesi birimlerin yayın dagilimi](#)

(3)C.3.1.2. [Manavgat Turizm Fakültesi birimlerin proje dagilimi](#)

(3)C.3.1.3. 2024_2025_Eğitim_Öğretim_Yılı_Güz_Bahar_Yarıyılı_En_İyi_Eğiticiler_pdf

(2)C.3.1.4. [En fazla yayın yapan akademisyenler](#)

(2)C.3.1.5. Manavgat_Turizm_Fakültesi_Stratejik_plan_27_31_pdf

C.3.2. Öğretim elemanı/araştırmacı performansının değerlendirilmesi

Araştırma performanslarının izlenmesi Akdeniz Üniversitesi akademik veri sistemi, YÖKSİS ve ATÖSİS üzerinden yapılmaktadır. Birimde görev yapan öğretim üyelerinin performansları periyodik olarak değerlendirilmektedir (3)(C.3.2.1.).

Kanıtlar:

(3)C.3.2.1. Akademik_tevsik_kararları_pdf

D. TOPLUMSAL KATKI

D.1. Toplumsal Katkı Süreçlerinin Yönetimi ve Toplumsal Katkı Kaynakları

D.1.1. Toplumsal katkı süreçlerinin yönetimi

Toplumsal katkı süreçlerinin yönetim ve organizasyonel yapısı, birimin toplumsal katkı politikası ile uyumlu olacak şekilde yapılandırılmış; görev tanımları açık biçimde belirlenmiştir. Bu kapsamda toplumsal katkı faaliyetleri, tanımlı komisyonlar ve koordinatörlükler aracılığıyla yürütülmektedir (D.1.1.1 Manavgat Turizm Fakültesi Komisyonlar).

Fakültemiz, stratejik planında yer alan toplumsal katkı hedeflerine ulaşmak amacıyla eğitim ve Ar-Ge birikimini toplumsal faydaya dönüştüren bir yönetim modeli benimsemiştir. Bu doğrultuda faaliyetlerin sistematik biçimde yürütülmesi amacıyla Toplumsal Destek ve Katkı Projeleri Birim Koordinatörü, Bölüm Koordinatörleri ve süreçlerin dijital görünürlüğünü sağlayan sorumlular görevlendirilmiştir (D.1.1.1).

Toplumsal katkı süreçlerinin temel kaynaklarını akademik personelin uzmanlığı, öğrencilerin gönüllülük potansiyeli, fakültenin fiziki ve teknolojik altyapısı ile dış paydaşlarla geliştirilen iş birlikleri oluşturmaktadır. Bu kaynaklar, planlama–uygulama–izleme–değerlendirme döngüsü içinde sürdürülebilir biçimde kullanılmaktadır (D.1.1.1).

Birimde toplumsal katkı faaliyetleri; söyleşi, konferans, seminer, eğitim ve bilgilendirme toplantıları yoluyla hayata geçirilmektedir. Bu kapsamda öğrenciler ve paydaşlara yönelik bilgilendirici ve farkındalık artırıcı etkinlikler düzenlenmiştir (D.1.1.2 İŞKUR Gençlik Programı Bilgilendirme Toplantısı; D.1.1.3 İş Sağlığı ve Güvenliği Konferansı; D.1.1.4 Temel Yangın Eğitimi; D.1.1.5 sürdürülebilir Mutfak Söyleşisi; D.1.1.6 Şef Mehmet Akdağ Söyleşisi; D.1.1.7 İklim Değişikliği ve Sıfır Atık Semineri).

Toplumsal katkı süreçlerinin işlerliği, yıl içerisinde gerçekleştirilen etkinlikler ve ders kapsamındaki uygulamalar üzerinden izlenmektedir. Toplumsal Duyarlılık ve Katkı (TDP) Dersi kapsamında kamu kurumları, sivil toplum kuruluşları ve eğitim kurumları ile iş birliği içinde projeler yürütülmüş; bu projeler planlama, uygulama ve izleme aşamalarıyla birlikte

yönetilmiştir (D.1.1.8 Toplumsal Duyarlılık ve Katkı Dersi Kapsamında Gerçekleştirilen Projeler).

Ders kapsamında yürütülen projeler, poster sergileri ve sunum etkinlikleri ile görünür kılınmış; faaliyetler afişler ve dijital mecralar aracılığıyla paydaşlara duyurulmuştur (D.1.1.9 TDP Dersi Etkinlik Afişi). Ayrıca toplumsal katkı faaliyetlerinin basına ve sosyal medyaya yansımaları izlenerek süreçlerin etki düzeyi değerlendirilmiştir (D.1.1.10 TDP Dersi Basına Yansımalar).

Gerçekleştirilen bu faaliyetler doğrultusunda toplumsal katkı süreçlerinin etkinliği izlenmekte, elde edilen geri bildirimler doğrultusunda gerekli iyileştirmeler yapılmaktadır.

Fakülte Toplumsal Katkı Stratejisinin Uygulama Safhaları:

Toplumsal Projeler

Toplumsal Duyarlılık ve Katkı Projeleri Birim/Bölüm Koordinatörlükleri

Toplumsal Proje ve Katkı Dersi

Girişimcilik Dersi

Kanıtlar

- (4) (5) D.1.1.1. Manavgat Turizm Fakültesi Komisyonlar (EK-D.1.1.1.)
- (4) (5) D.1.1.2. [İŞKUR Gençlik Programı Bilgilendirme Toplantısı](#)
- (4) (5) D.1.1.3. [İş Sağlığı ve Güvenliği Hakkında Konferans \(29 Mart 2025\)](#)
- (4) (5) D.1.1.4. [Temel Yangın Eğitimi Etkinliği](#)
- (4) (5) “[Sürdürülebilir Mutfak: AR-GE ile Yenilikçi Lezzetler](#)” Söyleşisi
- (4) (5) D.1.1.6. [Şef Mehmet Akdağ ile “Mutfak ve Daha Fazlası” Söyleşisi](#)
- (4) (5) D.1.1.7. [İklim Değişikliği ve Sıfır Atık Semineri](#)
- (4) (5) D.1.1.8. [Toplumsal Duyarlılık ve Katkı Dersi Kapsamında Gerçekleştirilen Projeler](#)
- (4) (5) D.1.1.9. [Toplumsal Duyarlılık ve Katkı Dersi Etkinlik Afişi](#)
- (4) (5) D.1.1.10. [Toplumsal Duyarlılık ve Katkı Dersi – Basına Yansımalar](#)

D.1.2. Kaynaklar

Birimde toplumsal katkı faaliyetleri için gerekli olan insan kaynağı, fiziki altyapı ve kurumsal iş birlikleri etkin biçimde kullanılmaktadır. Toplumsal katkı etkinlikleri, akademik personel koordinasyonu ve öğrenci katılımı ile birimin mevcut derslik ve uygulama alanlarında yürütülmekte; ayrıca dış paydaşlarla kurulan iş birlikleri aracılığıyla kaynak çeşitliliği sağlanmaktadır. Kaynakların etkinliği, etkinlik ve katılım verileri üzerinden izlenmekte ve elde edilen bulgular doğrultusunda iyileştirmeler yapılmaktadır.

Kanıtlar

(4) (5) D.1.2.1. [Toplumsal duyarlılık ve katkı yönergesi](#)

(4) (5) D.1.2.2. [Toplumsal duyarlılık ve katkı projelerine ait afişler](#)

(4) (5) D.1.2.3. Toplumsal duyarlılık ve katkı projeleri faaliyet TDP raporu (EK-B.2.2.2.)

(4) (5) D.1.2.4. Toplumsal Duyarlılık ve Katkı Dersi Ders Görevlendirme Yazısı (EK-B.4.1.2.)

D.2. Toplumsal Katkı Performansı

D.2.1. Toplumsal katkı performansının izlenmesi ve değerlendirilmesi

Fakültemiz, toplumsal katkı faaliyetlerini 2024-2026 Stratejik Planı hedefleri doğrultusunda, eğitim ve Ar-Ge birikimini toplumsal faydaya dönüştürecek bir modelle yönetmektedir. Bu süreçlerin sistematik yürütülmesi ve izlenmesi amacıyla; Toplumsal Destek ve Katkı Projeleri (TDP) Birim Koordinatörü, Bölüm Koordinatörleri ve süreçlerin dijital görünürlüğünü sağlayan web sayfası sorumlusu görevlendirilmiştir. Birimimiz, performansını; faaliyet çeşitliliği, toplumsal ihtiyaçlara cevap verebilme düzeyi ve paydaş katılımı üzerinden periyodik olarak izlemektedir.

Öğrencilerin kariyer planlamasına destek olmak amacıyla 04 Mart 2025 tarihinde “İŞKUR Gençlik Programı Bilgilendirme Toplantısı” gerçekleştirilmiş; ayrıca öğrencilerin sektörel ağlarını güçlendiren 26 Şubat 2025 - 27 Şubat 2025 tarihinde “Culinary Forum” ve 14 Mart 2025 tarihinde “Güney Kariyer Fuarı (GÜNKAFF)” etkinliklerine katılım sağlanmıştır. Güvenli çalışma kültürü oluşturma hedefiyle 17 Mart 2025 tarihinde “İş Sağlığı ve Güvenliği Konferansı” ve 10 Mart 2025 tarihinde uygulamalı “Temel Yangın Eğitimi” düzenlenmiştir. Sektör profesyonellerinin katılımıyla 18 Mart 2025'te Şef Mehmet Akdağ ile “Mutfak ve Daha Fazlası”, 25 Mart 2025'te ise “Sürdürülebilir Mutfak” ve 12 Mart 2025 tarihinde “Permakültür” temalı söyleşiler gerçekleştirilerek yenilikçi üretim süreçleri hakkında toplumsal farkındalık yaratılmıştır.

Gerçekleştirilen tüm faaliyetler; fakültenin ilgili koordinatörlüğü tarafından hazırlanan etkinlik raporları ve paydaş geri bildirimleri üzerinden değerlendirilmektedir. Elde edilen bulgular, toplumsal katkı süreçlerinin sürekli iyileştirilmesi (PUKÖ döngüsü) kapsamında bir sonraki dönem planlamalarına temel girdi sağlamaktadır.

Kanıtlar

(4) (5) D.2.1.1. TDP Birim/Bölüm Koordinatörleri ve Web Sorumlusu Görevlendirme yazısı (EK-D.1.1.1.)

(4) (5) D.2.1.2. [İşkur Toplantısı](#)

(4) (5) D.2.1.3. [GÜNKAFF Etkinliği](#)

(4) (5) D.2.1.4. [Culinary Forum Etkinliği](#)

- (4) (5) D.2.1.5. [Mutfak ve Daha Fazlası Etkinliđi](#)
- (4) (5) D.2.1.6. [Sürdürülebilir Mutfak Etkinliđi](#)
- (4) (5) D.2.1.7. [Fakülte Etkinlik Arşivi](#)
- (4) (5) D.2.1.8. [Fakülte TDP Sayfası](#)
- (4) (5) D.2.1.9. [TDP projesi basında yer alma](#)