



KUMLUCA MESLEK YÜKSEKOKULU

BİRİM İÇ DEĞERLENDİRME RAPORU – 2025

ÖZET

Bu rapor, yükseköğretim kurumunun iç değerlendirme sürecinde birim düzeyinde gerçekleştirdiği faaliyetleri değerlendirmek, kalite süreçlerini analiz etmek ve iyileştirme önerileri sunmak amacıyla hazırlanmıştır. Rapor, kurumumuzun eğitim-öğretim, araştırma-geliştirme, toplumsal katkı ve idari süreçlerini kapsamakta, yüksekokulumuzun performansını ölçmeye yönelik bulguları içermektedir. Rapor, ilgili birimlerden toplanan veriler ile hazırlanmış; öz değerlendirme, toplantılar, öğrenci, mezun ve paydaş geri bildirimleri gibi yöntemlerden yararlanılmıştır. Süreç, kalite güvence sistemi çerçevesinde yürütülmüş ve kurumun stratejik hedeflerine uygun olarak planlanmıştır. Rapor, birimimiz düzeyinde kalite süreçlerine katkı sağlamayı hedeflemektedir.

BİRİM HAKKINDA BİLGİLER

Kumluca Meslek Yüksekokulu Antalya'nın 100 km batısında bulunan Kumluca ilçesinde yer almaktadır. Kumluca Meslek Yüksekokulu 21.06.1996 yılında 1105 sayılı senato kararıyla kurulmuş ve fiili olarak 1997-1998 eğitim öğretim yılında Seracılık Programı ile eğitim öğretime başlamıştır. 2000-2001 eğitim öğretim yılında Muhasebe ve Vergi Uygulamaları, 2003-2004 eğitim öğretim yılında İşletme Yönetimi, 2010-2011 eğitim öğretim yılında Bahçe Tarımı Programı olmak üzere 4 programla eğitim öğretime devam etmektedir.

Yüksekokulumuz Kumluca merkezde bulunan 7000 m²'lik binasında eğitimini sürdürmektedir. Yüksekokul binamızda 11 derslik, 3 adet 150'şer kişilik amfi, 1 adet bilgisayar laboratuvarı, 4 teknik laboratuvar, 1 kütüphane, 150 kişi kapasiteli bir toplantı salonu, 2 adet 500 m²'lik, 1 adet 1000 m²'lik uygulama serası, 1 adet Yemekhane ve öğrenci kantini ile diğer hizmet büroları bulunmaktadır. Yüksekokulumuzda hepsi internete bağlı 25 adet bilgisayar mevcuttur. Birimimiz de akademik olarak 2 öğretim üyesi, 14 öğretim görevlisi ile idari olarak 8 idari personel görev yapmaktadır.

A. LİDERLİK, YÖNETİM ve KALİTE

A.1. Liderlik ve Kalite

Birim, kurumsal dönüşümünü sağlayacak yönetim modeline sahip olmalı, liderlik yaklaşımları uygulamalı, iç kalite güvence mekanizmalarını oluşturmalı ve kalite güvence kültürünü içselleştirmelidir.

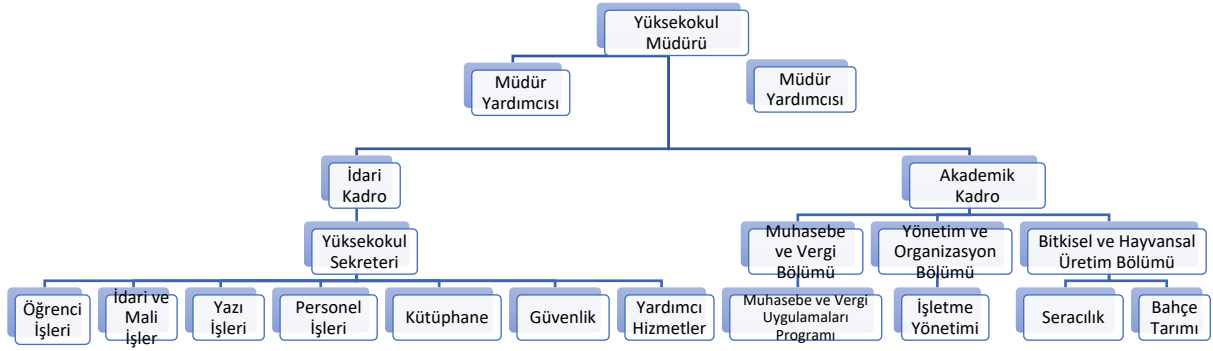
A.1.1. Yönetim modeli ve idari yapı

Birimdeki yönetim modeli ve idari yapı (yasal düzenlemeler çerçevesinde yaklaşım, gelenekler, tercihler); karar verme mekanizmaları, kontrol ve denge unsurları; kurulların çok sesliliği ve bağımsız hareket kabiliyeti, paydaşların temsil edilmesi; öngörülen yönetim modeli ile gerçekleşmenin karşılaştırılması, modelin sürekliliği yerleşmiş ve benimsenmiştir. Organizasyon seması ve bağlı olma/rapor verme ilişkileri; görev tanımları, iş akış süreçleri vardır ve gerçeği yansıtmaktadır; ayrıca bunlar yayımlanmış ve işleyişin paydaşlarca bilinirliği sağlanmıştır.

Açıklama;

Birimimiz 21.06.1996 yılında 1105 sayılı Senato kararıyla kurulmuş ve fiili olarak 1997-1998 akademik yılında Seracılık Programı ile eğitim öğretime başlamıştır. 2000-2001 eğitim öğretim yılında Muhasebe ve Vergi Uygulamaları, 2003-2004 eğitim öğretim yılında İşletme Yönetimi ve 2010-2011 eğitim öğretim yılında Bahçe Tarımı Programı olmak üzere 4 programla eğitim öğretime devam etmektedir (3)(A.1.1.1). Birimimiz de akademik olarak 2 öğretim üyesi, 14 öğretim görevlisi ile idari olarak 8 idari

personel görev yapmaktadır. Birimizin yönetim ve idari yapıları 2547 sayılı Yükseköğretim Kanunu ve 657 sayılı Devlet Memurları Kanunlarında belirtilen çerçevelere dayanılarak oluşturulmuştur. Birimize ait yönetim ve idari yapısı resmî web sayfamızda yer almaktadır (3) (A.1.1.2) (3) (A.1.1.3) (3) (A.1.1.4) (2) (A.1.1.5) (2) (A.1.1.6). Ayrıca organizasyon şemasına aşağıda yer verilmiştir. Birim Kurul ve Komisyonlarının görev ve sorumluluk alanlarının güncelliğinin sağlanmasına yönelik görevlendirmeler, kurum bünyesinde yürütülmektedir (3) (A.1.1.7).



(3) A.1.1.1: https://kumlucamyo.akdeniz.edu.tr/tr/genel_tanitim-4456

(3) A.1.1.2: https://kumlucamyo.akdeniz.edu.tr/tr/myo_yonetimi-13066

(3) A.1.1.3: https://kumlucamyo.akdeniz.edu.tr/tr/akademik_kadro-13065

(3) A.1.1.4: https://kumlucamyo.akdeniz.edu.tr/tr/idari_personel-13067

(2) A.1.1.5: Yükseköğretim_Kanunu

<https://mevzuat.gov.tr/mevzuat?MevzuatNo=2547&MevzuatTur=1&MevzuatTertip=5>

(2) A.1.1.6: Devlet_Memurları_Kanunu

<https://mevzuat.gov.tr/mevzuat?MevzuatNo=657&MevzuatTur=1&MevzuatTertip=5>

(3) A.1.1.7.: Birim_Komisyon_Üyesi_Görevlendirmesi

Evrak Tarih ve Sayısı: 28.08.2025-1304423



T.C.
AKDENİZ ÜNİVERSİTESİ REKTÖRLÜĞÜ
Kumluca Meslek Yüksekokulu Müdürlüğü



Sayı : E-80309574-100-1304423
Konu : Burs ve Sosyal Hizmet Kurulu
Komisyon Üyesi görevlendirilmesi

28.08.2025

Sayın Öğr. Gör. EBRU KUTLUAY EROĞLU

Birimimiz Burs ve Sosyal Hizmet Uygulamaları kapsamında 2025 – 2026 Eğitim Öğretim döneminde çalışmalarını yürütmek üzere görevlendiriliniz.

Gereğini rica ederim.

Dr. Öğr. Üyesi Ahmet ÇOŞGUN
Müdür

Evrak Tarih ve Sayısı: 11.11.2025-1374412



T.C.
AKDENİZ ÜNİVERSİTESİ REKTÖRLÜĞÜ
Kumluca Meslek Yüksekokulu Müdürlüğü



Sayı : E-80309574-903.07-1374412
Konu : Görevlendirme

11.11.2025

Sayın Öğr. Gör. Dr. Esmanur DEMİREL

Meslek Yüksekokulumuzda Araştırma Geliştirme Komisyonu (AGEK) **Başkanı**, Birim Danışma Kurulu **üyeli** ve Birim Kalite Komisyon **üyeli** olarak görevlendiriliniz.

Çalışmalarınızda başarılar dilerim.

Dr. Öğr. Üyesi Ahmet ÇOŞGUN
Müdür

Örnek Kanıtlar

- Yönetişim modeli ve organizasyon şeması
- Birimin yönetim ve idari alanlarla ilgili politikasını ve stratejik amaçlarını uyguladığına dair uygulamalar/kanıtlar
- Yönetim ve organizasyonel yapılanma uygulamalarına ilişkin izleme ve iyileştirme kanıtları
- Standart uygulamalar ve mevzuatın yanı sıra; birimin ihtiyaçları doğrultusunda geliştirdiği özgün yaklaşım ve uygulamalarına ilişkin kanıtlar

A.1.2. Liderlik

Birimde süreç liderlerinin yükseköğretim ekosistemindeki değişim, belirsizlik ve karmaşıklığı dikkate alan bir kalite güvencesi sistemi ve kültürü oluşturma konusunda sahipliği ve motivasyonu yüksektir. Bu süreçler çevik bir liderlik yaklaşımıyla yönetilmektedir.

Birimlerde liderlik anlayışı ve koordinasyon kültürü yerleşmiştir. Liderler birimin değerleri ve hedefleri doğrultusunda stratejilerinin yanı sıra; yetki paylaşımını, ilişkileri, zamanı, motivasyon ve stresi de etkin ve dengeli biçimde yönetmektedir.

Akademik ve idari birimler ile yönetim arasında etkin bir iletişim ağı oluşturulmuştur.

Liderlik süreçleri ve kalite güvencesi kültürünün içselleştirilmesi sürekli değerlendirilmektedir.

Açıklama;

Kumluca MYO biriminde liderlik anlayışı ve koordinasyon kültürü yerleşmiş, akademik ve idari birimler ile yönetim arasında etkin bir iletişim ağı oluşturulmuş durumdadır. Kurumsal süreklilik vb. gibi konularda geri bildirim, izleme, içselleştirme fırsatları ve üst yönetimin bunlara katkısının en iyi düzeyde tutulması üzerinde anlayış idareci tarafından kavranmış durumdadır ve bu konu başlığı ile ilgili planlamaların takip eden süreçte yapılması düşünülmektedir. Ayrıca kalite güvencesi kültürünü geliştirmek üzere birimizde 25.12.2017 tarihinde Mdr. Yrd. Doç. Dr. Hasan Önder SARIDOĞAN, Öğr. Gör. Dr. Hüseyin KALKAN ve Öğr. Gör. Mustafa CAN isimli öğretim elemanlarından oluşan Kalite Danışma Kurulu oluşturulmuştur. 2023 yılında komisyona Öğr. Gör. İ. Uğur ACAR, Öğr. Gör. Dr. Özer COŞMAN, Öğr. Gör. Ebru KUTLUAY EROĞLU üye olarak eklenmiştir (3) (A.1.2.1). Komisyon üyeleri görev tanımlamaları güncel olarak devam ettirilmektedir. İlgili süreç faaliyetleri için yeniden yapılandırma ve organizasyon çalışmaları devam etmektedir. Kurumda kalite kültürünün desteklenmesi ve aktarılması amacıyla eğitim-öğretim dönemin başlangıcında "1.sınıf öğrenci temsilcileri" seçilmektedir. Temsilcilerin belirlenmesi, sınıf içerisinde yapılan seçim yoluyla gerçekleştirilmektedir (4) (A.1.2.2).

(3) A.1.2.1.: https://kumlucamyo.akdeniz.edu.tr/tr/birim_kalite_komisyonu-16355

(4) A.1.2.2.: Sınıf_Temsilcisi_Seçimi_

Evrak Tarih ve Sayısı: 04.01.2026-1424543

Konu: Eğitim - Öğretim İşleri (Genel)

KUMLUCA MESLEK YÜKSEKOKULU MÜDÜRLÜĞÜNE

KUMLUCA MESLEK YÜKSEKOKULU MÜDÜRLÜĞÜNE

2025-2026 Eğitim-Öğretim yılı Muhasebe ve Vergi Uygulamaları programı 1. sınıf temsilcisi 17.09.2025 tarihinde yapılan seçim sonucunda oy birliği kararıyla "Kaan KÖLEOĞLU" seçilmiştir. Oylamaya ilişkin seçim tutanağı ekte sunulmuştur.

Bilgilerinize arz ederim.

Öğr. Gör. Ebru KUTLUAY EROĞLU
Öğretim Görevlisi

Örnek Kanıtlar

- Kalite güvencesi kültürünü geliştirmek üzere yapılan planlamalar ve uygulamalar
- Birimin yöneticilerinin liderlik özelliklerini ve yetkinliklerini ölçmek ve izlemek için kullanılan yöntemler, elde edilen izleme sonuçları ve bağlı iyileştirmeler
- Birimdeki kalite kültürünün gelişimini ölçmek ve izlemek için kullanılan yöntemler, elde edilen izleme sonuçları ve bağlı iyileştirmeler
- Standart uygulamalar ve mevzuatın yanı sıra; birimin ihtiyaçları doğrultusunda geliştirdiği özgün yaklaşım ve uygulamalarına ilişkin kanıtlar

A.1.3. Birimin dönüşüm kapasitesi

Yükseköğretim ekosistemi içerisindeki değişimleri, küresel eğilimleri, ulusal hedefleri ve paydaş beklentilerini dikkate alarak birimin geleceğe hazır olmasını sağlayan çevik yönetim yetkinliği vardır. Geleceğe uyum için amaç, misyon ve hedefler doğrultusunda birimi dönüştürmek üzere değişim yönetimi, kıyaslama, yenilik yönetimi gibi yaklaşımları kullanır ve birimin özgülüğünü güçlendirir.

Açıklama;

Üniversitemizin strateji ve politikaları doğrultusunda, Uluslararası standartlara uygun nitelikli insan gücü yetiştirerek çağı yakalayan, gelişmeye açık, iş dünyasının gereksinimi ve isteklerini karşılayabilecek düzeyde, rekabet gücü olan ve benzer alanda eğitim veren okullar arasında sanayi ve hizmet sektörünün tercih ettiği; ulusal ve uluslar arası saygınlığı olan bir eğitim kurumu olma birimizin misyonu olarak belirlenmiş bu doğrultuda eğitim-öğretim kalitesini artırmaya yönelik olarak çalışmalarımız yoğun bir şekilde devam etmektedir (3) (A.1.3.1.). Ayrıca Kurumda, ihtiyaç alanlarının belirlenmesi ve yön verilmesine yönelik dış paydaşlarla birlikte danışma kurul toplantıları aralıklı olarak düzenlenmektedir. Toplantılarda sektörün ihtiyaç duyduğu yeni programların açılması, paydaş katılımının artırılmasına yönelik girişimler gündeme alınır ve çözüm önerileri sunulup karara bağlanır (3) (A.1.3.2.).

(3) A.1.3.1.: <https://www.akdeniz.edu.tr/misyonumuz-ve-vizyonumuz/>

(3) A.1.3.2.: Danışma_Kurul_Kararı

T.C.
AKDENİZ ÜNİVERSİTESİ REKTÖRLÜĞÜ
KUMLUCA MESLEK YÜKSEKOKULU MÜDÜRLÜĞÜ

DANIŞMA KURULU TOPLANTI TUTANAĞI

TOPLANTI TARİHİ: 20/11/2025

GÜNDEM _____:

1. Açılış
Kumluca MYO Müdürü Dr. Öğr. Üyesi Ahmet Coskun tarafından açılış konuşması gerçekleştirildi.
2. Yüksekokul bünyesinde açılması planlanan 3 yeni bölüm (Lojistik, Fidecilik, Tohum Teknolojileri) ile ilgili güncel durum,
Bölümlerde yer alan bakanca düzeyi ile ilgili sorular halledilmesi adına görüşmeler yapıldığı belirtildi. (MYO-Diz Paydaşlar)
3. AMFİ, Peyzaj, Kantin ile ilgili talepler,
Danışma Kuruluna ilgili talepler ginelemedi.
4. Spor salonu ile okul binası arasında kaza riskini azaltabilmek için tünsek yapılması,
Tünsek yapılması konusunda belediyeye ile görüşülmesine karar verildi.
5. Güvenliğin sağlanabilmesi adına okul personel giriş kapısına otomatik kapı yapımı,
Kurul Üyesi Alim Terzen tarafından sponsor bulma girişimleri başlatılmıştır.
6. Uygulama arazisinde uzun yıllardır hizmet veren seraların yenilenmesi,
Seraların proje kapsamında yenilenebilmesi için gelene uygulanmasına karar verildi.
7. Kumluca MYO ve dış paydaş iş birlikleri hakkında görüşme,
- Danışma Kuruluna Belediyede temsilci atanmasına karar verildi.
- Halk Eğitim tarafında öğrencilere DGS, KASS kursları açılması kararını görüşüldü.
8. Birimimizde bulunan programlarla ilgili kamu ve özel sektörün ihtiyaç duyduğu konularda proje, seminer, panel ve çahşay gibi bilimsel etkinliklerin neler olabileceği hakkında önerilerin görüşülmesi,
Ticaret Odası ile alınanda uzman kişiler tarafından seminer düzenlenmesi hususunda görüşmeler yapıldı.
9. Dilek ve temenniler
Kurul üyeleri dilek ve temennilerini belirttikten sonra toplantı sonlandırıldı.

Örnek Kanıtlar

- Değişim yönetim modeli
- Değişim planları, yol haritaları
- Çevre analizi raporu
- Gelecek senaryoları
- Kıyaslama raporları
- Yenilik yönetim sistemi
- Değişim ekipleri belgeleri
- Standart uygulamalar ve mevzuatın yanı sıra; birimin ihtiyaçları doğrultusunda geliştirdiği özgün yaklaşım ve uygulamalarına ilişkin kanıtlar

A.1.4. İç kalite güvencesi mekanizmaları

PUKÖ çevrimleri itibarı ile takvim yılı temelinde hangi işlem, süreç, mekanizmaların devreye gireceği planlanmış, akış şemaları belirlidir. Sorumluluklar ve yetkiler tanımlanmıştır. Gerçekleşen uygulamalar değerlendirilmektedir.

Takvim yılı temelinde tasarlanmayan diğer kalite döngülerinin ise tüm katmanları içerdiği kanıtları ile belirtilmiştir, gerçekleşen uygulamalar değerlendirilmektedir.

Birime ait kalite güvencesi rehberi gibi, politika ayrıntılarının yer aldığı erişilebilen ve güncellenen bir doküman bulunmaktadır.

Açıklama;

Birime ait kalite güvencesi rehberi gibi, politika ayrıntılarının yer aldığı erişilebilen ve güncellenen bir doküman güncel halde bulunmamaktadır. Kurumumuzda yönetim, akademik ve idari personel görev tanımları yapılmıştır (2) (A.1.4.1). Görev ve sorumluluklara ilişkin tüm iş ve eylemler Elektronik Belge Yönetim Sistemi (EBYS) üzerinden gerçekleştirilmektedir (3) (A.1.4.2). İç kalite güvencesi mekanizmalarının hareketlendirilmesi adına iş-zaman planları düzenlenmektedir (2) (A.1.4.3)

(2) A.1.4.1.: Görev_Tanımları

T.C. AKDENİZ ÜNİVERSİTESİ KUMLUCA MESLEK YÜKSEKOKULU MÜDÜRLÜĞÜ GÖREV TANIMI FORMU		
ORGANİZASYON BİLGİLERİ	Birim Adı	: Yüksekokul Müdürlüğü
	Üst Yönetici/Yöneticileri	: Rektör
	Görev Unvanı	: Yüksekokul Müdürü

GÖREVİN/İŞİN KISA TANIMI

Akdeniz Üniversitesi üst yönetimi tarafından belirlenen amaç ve ilkelere uygun olarak; Meslek Yüksekokulunun vizyonu, misyonu doğrultusunda eğitim ve öğretimi gerçekleştirmek için gerekli tüm faaliyetlerinin etkinlik ve verimlilik ilkelere uygun olarak yürütülmesi amacıyla çalışmalar yapmak, planlamak, yönlendirmek, koordine etmek ve denetlemek.

GÖREV VE SORUMLULUKLARI

- 2547 Sayılı Yüksek Öğretim Kanununda verilen görevleri yapmak,
- Yüksekokulu üst düzeyde temsil etmek,
- Yüksekokul kurullarına başkanlık etmek, Yüksekokul Kurullarının kararlarını uygulamak,
- Yüksekokul birimleri arasında düzenli çalışmayı sağlamak,

T.C. AKDENİZ ÜNİVERSİTESİ KUMLUCA MESLEK YÜKSEKOKULU MÜDÜRLÜĞÜ GÖREV TANIMI FORMU		
ORGANİZASYON BİLGİLERİ	Birim Adı	: Yüksekokul Müdürlüğü
	Üst Yönetici/Yöneticileri	: Müdür/Müdür Yardımcıları/Yüksekokul Sekreteri
	Görev Unvanı:	Personel İşleri

GÖREVİN/İŞİN KISA TANIMI

Akademik ve idari personelin özlük hakları ile ilgili işleri yürütmek ve yetkili kurullarda personel işleriyle ilgili gündem ve kararları hazırlayarak personelle ilgili arşiv işlerini yapmak.

GÖREV VE SORUMLULUKLARI

- Akademik ve idari personel ile ilgili mevzuatı bilmek, değişiklikleri takip etmek ve arşivlemek,
- Akademik ve idari personel istihdamı sürecinde gerekli işlemleri yapmak,
- Akademik ve idari personel ile ilgili bilgilerin arşivlenmesini yapmak,
- Akademik ve idari personel ile ilgili kurum içi ve kurum dışı yazışmaları yapmak,

T.C. AKDENİZ ÜNİVERSİTESİ KUMLUCA MESLEK YÜKSEKOKULU MÜDÜRLÜĞÜ GÖREV TANIMI FORMU		
ORGANİZASYON BİLGİLERİ	Birim Adı	: Yüksekokul Müdürlüğü
	Üst Yönetici/Yöneticileri	: Müdür/Müdür Yardımcıları/Bölüm Başkanı
	Görev Unvanı:	Öğretim Üyesi

GÖREVİN/İŞİN KISA TANIMI

Akdeniz Üniversitesi üst yönetimi tarafından belirlenen amaç ve ilkelere uygun olarak; Meslek Yüksekokulu'nun vizyonu, misyonu doğrultusunda eğitim ve öğretimi gerçekleştirmek için gerekli tüm faaliyetlerinin etkinlik ve verimlilik ilkelere uygun olarak yürütülmesi amacıyla çalışmalar yapmak.

GÖREV VE SORUMLULUKLARI

- Mevcut potansiyelinin tümünü kullanarak Meslek Yüksekokulu ve bulunduğu bölümün amaç ve hedeflerine ulaşmaya çalışmak,
- Meslek Yüksekokulu kalite sistemi bünyesinde kendi sorumluluğunda belirtilen faaliyetleri yerine getirmek.

(3) A.1.4.2.: Danışman Ataması

Evrak Tarih ve Sayısı: 01.08.2025-1279867



T.C.
AKDENİZ ÜNİVERSİTESİ REKTÖRLÜĞÜ
Kumluca Meslek Yüksekokulu Müdürlüğü



Sayı : E-80309574-302.13-1279867
Konu : Danışman Atama İşleri

01.08.2025

Sayın Öğr. Gör. EBRU KUTLUAY EROĞLU

Yüksekokulumuz Muhasebe ve Vergi Uygulamaları Programı 1. Sınıf danışmanı olarak görevlendirildiniz. Çalışmalarınızda başarılar dilerim.
Gereğini bilgilerinizi rica ederim.

Dr. Öğr. Üyesi Ahmet ÇOŞGUN
Müdür

Ek: Yüksekokul Yönetim Kurulu Kararı (1Sf)

(2) A.1.4.3: İş Zaman Takvimi



AKDENİZ ÜNİVERSİTESİ

2025-2026 EĞİTİM ÖĞRETİM YILI GÜZ YARIYILI

ÖĞRENCİ TEKNİK/İNCELEME /UYGULAMA GEZİ FORMU

KUMLUCA MESLEK YÜKSEKOKULU

PROGRAM	EYLÜL			EKİM		
	Gezinin Yapılacağı yer	Gerekeçesi	KM'Sİ	Gezinin yapılacağı yer	Gerekeçesi	KM'Sİ
MUHASEBE VE VERGİ UYG.				ANTALYA DEFTARLIĞI	MUHASEBE UYGULAMALARI-1_DERSİ KAPSAMINDA_VERGİ SİSTEMİNİN YERİNDE İNCELENMESİ	200
İŞLETME YÖNETİMİ				MEYSAN İŞLEMESİ-(FİNİKE)	İŞLETME UYG. 1 DERSİ KAPSAMINDA İŞLETME ZİYARETLERİ TARIM SEKTÖRÜNDEKİ SON GELİŞMELERİ YERİNDE İNCELEME	40
MUHASEBE VE VERGİ UYG.				MEYSAN İŞLEMESİ-(FİNİKE)	MUHASEBE UYGU. 1 DERS KAPSAMINDA İŞLETME ZİYARETLERİ TARIM SEKTÖRÜNDEKİ SON GELİŞMELERİ YERİNDE İNCELEME	40

PROGRAM	KASIM			ARALIK		
	Gezinin Yapılacağı yer	Gerekeçesi	KM'Sİ	Gezinin Yapılacağı yer	Gerekeçesi	KM'Sİ
MUHASEBE VE VERGİ UYG.	KGK- MASAK-TURMOB- ANKARA	MUHASEBE UYGULAMALARI-1_DERSİ KAPSAMINDA_VERGİ SİSTEMİNİN YERİNDE İNCELENMESİ	1,500	SERBEST BÖLGE- (KONYAALTI)	MUHASEBE UYGULAMALARI-1_DERSİ KAPSAMINDA_VERGİ SİSTEMİNİN YERİNDE İNCELENMESİ	200
İŞLETME YÖNETİMİ	AKD.ÜNV. TEKNOKENT	İŞLETME UYG. 1 DERSİ KAPSAMINDA İŞLETME ZİYARETLERİ TARIM SEKTÖRÜNDEKİ SON GELİŞMELERİ YERİNDE İNCELEME	200	ORGANİZE SANAYİ- (DÖŞEMEALTI)	İŞLETME UYG. 1 DERSİ KAPSAMINDA İŞLETME ZİYARETLERİ	120
MUHASEBE VE VERGİ UYG.	AKD.ÜNV. TEKNOKENT	MUHASEBE UYGU. 1 DERS KAPSAMINDA İŞLETME YAPILARI VE MUHASEBE SİSTEMLERİNİN İNCELENMESİ	200	PORTAKALCI İŞLETMESİ- FİNİKE TURİZİM İŞLETMELERİNİN İNCELENMESİ (KEMER-ANTALYA)	TARIM SEKTÖRÜNDEKİ SON GELİŞMELERİ YERİNDE İNCELEME	
MUHASEBE VE VERGİ UYG.	AKDENİZ ORMAN A.Ş. (KUMLUCA)	MUHASEBE UYGU. 1 DERS KAPSAMINDA İŞLETME ZİYARETLERİ TARIM SEKTÖRÜNDEKİ SON GELİŞMELERİ YERİNDE İNCELEME	30	SERBEST BÖLGE- (KONYAALTI)	MUHASEBE UYGU. 1 DERS KAPSAMINDA İŞLETME YAPILARI VE MUHASEBE SİSTEMLERİNİN İNCELENMESİ	200
				ORGANİZE SANAYİ- (DÖŞEMEALTI)		

Form No: 44007183.FR.04

Reş No:01

Örnek Kanıtlar

- Kalite güvencesi rehberi gibi tanımlı süreç belgeleri
- İş akış şemaları, takvim, görev ve sorumluluklar ve paydaşların rollerini gösteren kanıtlar
- Bilgi Yönetim Sistemi
- Geri bildirim yöntemleri
- Paydaş katılımına ilişkin belgeler
- Yıllık izleme ve iyileştirme raporları
- Standart uygulamalar ve mevzuatın yanı sıra; birimin ihtiyaçları doğrultusunda geliştirdiği özgün yaklaşım ve uygulamalarına ilişkin kanıtlar

A.1.5. Kamuoyunu bilgilendirme ve hesap verebilirlik

Kamuoyunu bilgilendirme ilkesel olarak benimsenmiştir, hangi kanalların nasıl kullanılacağı tasarlanmıştır, erişilebilir olarak ilan edilmiştir ve tüm bilgilendirme adımları sistematik olarak atılmaktadır. Birim web sayfası doğru, güncel, ilgili ve kolayca erişilebilir bilgiyi vermektedir; bunun sağlanması için gerekli mekanizma mevcuttur. Birimin özerklik ile hesap verebilirlik kavramlarının birbirini tamamladığına ilişkin bulgular mevcuttur. İç ve dışa hesap verme yöntemleri kurgulanmıştır ve uygulanmaktadır. Sistemattir, ilan edilen takvim çerçevesinde gerçekleştirilir, sorumluları nettir. Alınan geri beslemeler ile etkinliği değerlendirilmektedir. Birimin bölgesindeki dış paydaşları, ilişkili olduğu yerel yönetimler, diğer üniversiteler, kamu kuruluşları, sivil toplum kuruluşları, sanayi ve yerel halk ile ilişkileri değerlendirilmektedir.

Açıklama;

Birimimiz, topluma karşı sorumluluğunun gereği olarak, eğitim-öğretim, araştırma-geliştirme faaliyetlerini de içerecek şekilde tüm faaliyetleri ile ilgili güncel verileri resmi internet sitesi ve kitlesel iletişim araçlarını kullanarak kamuoyuyla paylaşır. Birimde gerçekleştirilecek olan eğitim-öğretim süreçlerine ilişkin tüm faaliyetler duyurular ve etkinlikler sayfasında güncel şekilde yer verilir (2)(3) (A.1.5.1) (2)(3) (A.1.5.2) (2)(3) (A.1.5.3) (2)(3) (A.1.5.4) (2)(3) (A.1.5.5) (2)(3) (A.1.5.6). Bölgedeki ilçe belediyesi, kamu kurumu, dış paydaşlar ile gerçekleştirilen faaliyetler kurum sosyal medya hesaplarından aktif bir şekilde duyurulur (2)(3) (A.1.5.7) (2)(3) (A.1.5.8.) (2)(3) (A.1.5.9.) (2)(3) (A.1.5.10).

(2)(3) A.1.5.1: <https://kumlucamyo.akdeniz.edu.tr/tr>

(2)(3) A.1.5.2: <https://www.instagram.com/kumlucamyo/>

(2)(3) A.1.5.3: <https://twitter.com/kumlucamyo>

(2)(3) A.1.5.4: <https://www.facebook.com/kumlucamyo/>

(2)(3) A.1.5.5: <https://kumlucamyo.akdeniz.edu.tr/tr/duyurular>

(2)(3) A.1.5.6: <https://kumlucamyo.akdeniz.edu.tr/tr/etkinlikler>

(2)(3) A.1.5.7: <https://www.instagram.com/p/DPWPmeODWXc/>

(2)(3) A.1.5.8: https://www.instagram.com/p/DSc5fI8iBFL/?img_index=1

(2)(3) A.1.5.9: https://www.instagram.com/p/DQCDZo-CLDv/?img_index=1

(2)(3) A.1.5.10: https://www.instagram.com/p/DPgpViniNBS/?img_index=1

Örnek Kanıtlar

- Kamuoyunu bilgilendirme ve hesap verebilirlik ile ilişkili olarak benimsenen ilke, kural ve yöntemler
- Kamuoyunu bilgilendirme ve hesap verebilirliğe ilişkin uygulama örnekleri
- İç ve dış paydaşların kamuoyunu bilgilendirme ve hesap verebilirlikle ilgili memnuniyeti ve geri bildirimleri
- Kamuoyunu bilgilendirme ve hesap verebilirlik mekanizmalarına ilişkin izleme ve iyileştirme kanıtları
- Standart uygulamalar ve mevzuatın yanı sıra; birimin ihtiyaçları doğrultusunda geliştirdiği özgün yaklaşım ve uygulamalarına ilişkin kanıtlar

A.2. Misyon ve Stratejik Amaçlar

Birim; vizyon, misyon ve amacını gerçekleştirmek üzere politikaları doğrultusunda oluşturduğu stratejik amaçlarını ve hedeflerini planlayarak uygulamalı, performans yönetimi kapsamında sonuçlarını izleyerek değerlendirmeli ve kamuoyuyla paylaşmalıdır.

A.2.1. Misyon, vizyon ve politikalar

Misyon ve vizyon ifadesi tanımlanmıştır, birim çalışanlarınca bilinir ve paylaşılr. Birime özeldir, sürdürülebilir bir gelecek yaratmak için yol göstericidir.

Kalite güvencesi politikası vardır, paydaşların görüşü alınarak hazırlanmıştır. Politika birim çalışanlarınca bilinir ve paylaşılr. Politika belgesi yalın, somut, gerçekçidir. Sürdürülebilir kalite güvencesi sistemini ana hatlarıyla tarif etmektedir. Kalite güvencesinin yönetim şekli, yapılanması, temel mekanizmaları, merkezi kurgu ve birimlere erişimi açıklanmıştır.

Aynı şekilde eğitim ve öğretim (uzaktan eğitimi de kapsayacak şekilde), araştırma ve geliştirme, toplumsal katkı, yönetim sistemi ve uluslararasılaşma politikaları vardır ve kalite güvencesi politikası için sayılan özellikleri taşır. Bu politika ifadelerinin somut sonuçları, uygulamalara yansıyan etkileri vardır; örnekleri sunulabilir.

Açıklama;

Misyon, vizyon ve politikalar doğrultusunda gerçekleştirilen uygulamalar izlenmekte ve paydaşlarla birlikte değerlendirilerek önlemler alınmaktadır.

Misyonumuz;

Uluslararası standartlara uygun nitelikli insan gücü yetiştirerek çağı yakalayan, gelişmeye açık, iş dünyasının gereksinimi ve isteklerini karşılayabilecek düzeyde, rekabet gücü olan ve benzer alanda eğitim veren okullar arasında sanayi ve hizmet sektörünün tercih ettiği; ulusal ve uluslararası saygınlığı olan bir eğitim kurumu olmaktır.

Vizyonumuz;

Bilim ve teknolojiyi etkin kullanarak araştırma ve eğitim hizmetlerini geliştirerek, çağın ve mesleğin gerektirdiği bilgi düzeyine ve meslek ahlakına sahip, toplum bilinci gelişmiş, ülke çıkarlarını gözeten, ulusal ve uluslararası düzeyde nitelikli insan gücü yetiştirmektedir.

Programlara ait misyon ve vizyon eğitim-öğretim süreçlerine uyumlu bir şekilde tanımlanmıştır (2)(A.2.1.1). Bu doğrultuda misyon ve vizyonumuz ile uyumlu birim komisyonları oluşturulmuştur (3)(A.2.1.2).

(2) A.2.1.1: https://kumlucamyo.akdeniz.edu.tr/tr/muhasebe_ve_vergi_uygulamalari_programi-4462

(3) A.2.1.2.: https://kumlucamyo.akdeniz.edu.tr/tr/yokak_birim_etkinlik_komisyonu-6155

Örnek Kanıtlar

- Misyon ve vizyon
- Politika belgeleri (Eğitim ve öğretim politika belgesi uzaktan eğitimi de içermelidir)
- Politika belgelerinin ilgili paydaş katılımıyla hazırlandığını kanıtlayan belgeler
- Politika belgelerinde bütüncül ilişkiyi gösteren ifadeler ve uygulama örnekleri (Eğitim programlarında araştırma vurgusu, araştırma süreçlerinde topluma hizmet vurgusu, uzaktan eğitim vurgusu)
- Politikaların izlendiğine ve değerlendirildiğine ilişkin kanıtlar
- Standart uygulamalar ve mevzuatın yanı sıra; birimin ihtiyaçları doğrultusunda geliştirdiği özgün yaklaşım ve uygulamalarına ilişkin kanıtlar

A.2.2. Stratejik amaç ve hedefler

Stratejik Plan* kültürü ve geleneği vardır, mevcut dönemi kapsayan, kısa/orta uzun vadeli amaçlar, hedefler, alt hedefler, eylemler ve bunların zamanlaması, önceliklendirilmesi, sorumluları, mali kaynakları bulunmaktadır, tüm paydaşların görüşü alınarak (özellikle stratejik paydaşlar) hazırlanmıştır. Mevcut stratejik plan hazırlanırken bir öncekinin ayrıntılı değerlendirilmesi yapılmış ve kullanılmıştır; yıllık gerçekleşme takip edilerek ilgili kurullarda tartışılmakta ve gerekli önlemler alınmaktadır.

* Stratejik amaç ve hedefleri ile performans göstergelerinin tanımlandığı dokümandır.

Açıklama;

Birimimiz Akdeniz Üniversitesi 2022-2026 Stratejik Planında belirtilen hedefler doğrultusunda eğitim ve öğretim faaliyetlerini yürütmektedir. Birimizde stratejik plan ve performans programını esas alan ve sonuçları faaliyet raporuna yansıtılan bir izleme yapılmaktadır. Bu faaliyet raporu yükseköğretim yöneticileri tarafından her yıl gözden geçirilmektedir (1) (A.2.2.1).

(1) A.2.2.1: Akdeniz Üniversitesi 2022-2026 Stratejik Planı:

[Akdeniz Üniversitesi 2022-2026 Stratejik Planı -](#)

Örnek Kanıtlar

- Stratejik plan ve geliştirilme süreci
- Performans raporları
- Birimin stratejik planını planlama, uygulama, kontrol etme ve önlem alma aşamalarında iç ve dış paydaş katılımını gösteren kanıtlar
- Standart uygulamalar ve mevzuatın yanı sıra; birimin ihtiyaçları doğrultusunda geliştirdiği özgün yaklaşım ve uygulamalarına ilişkin kanıtlar

A.2.3. Performans yönetimi

Birimde performans yönetim sistemleri bütünsel bir yaklaşımla ele alınmaktadır. Bu sistemler birimin stratejik amaçları doğrultusunda sürekli iyileşmesine ve geleceğe hazırlanmasına yardımcı olur. Bilişim sistemleriyle desteklenerek performans yönetiminin doğru ve güvenilir olması sağlanmaktadır. Birimin stratejik bakış açısını yansıtan performans yönetimi süreç odaklı ve paydaş katılımıyla sürdürülmektedir. Tüm temel etkinlikleri kapsayan (genel, anahtar, uzaktan eğitim vb.) performans göstergeleri tanımlanmış ve paylaşılmıştır. Performans göstergelerinin iç kalite güvencesi sistemi ile nasıl ilişkilendirildiği tanımlanmış ve yazılıdır. Kararlara yansımaya örnekleri mevcuttur. Yıllar içinde nasıl değiştiği takip edilmektedir, bu izlemenin sonuçları yazılıdır ve gerektiği şekilde kullanıldığına dair kanıtlar mevcuttur.

Açıklama;

Birimimizde performans yönetimi üniversitemizin 2022-2026 Stratejik Planında belirtilen hedefler doğrultusunda yürütülmektedir. Akademik ve idari performans göstergelerine dair bilgiler her yıl birim içi faaliyet raporları ile değerlendirilmektedir (1) (A.2.3.1).

(1) A.2.3.1: Akdeniz_Üniversitesi_2022-2026_Stratejik_Planı:

Akdeniz Üniversitesi 2022-2026 Stratejik Planı -

Örnek Kanıtlar

- *Performans göstergeleri ve anahtar performans göstergeleri*
- *Performans yönetiminde kullanılan mekanizmalar*
- *Performans programı raporu*
- *Performans yönetimi mekanizmalarının iyileştirildiğine dair kanıtlar*
- *Standart uygulamalar ve mevzuatın yanı sıra; birimin ihtiyaçları doğrultusunda geliştirdiği özgün yaklaşım ve uygulamalarına ilişkin kanıtlar*

A.3. Yönetim Sistemleri

Birim, stratejik hedeflerine ulaşmayı nitelik ve nicelik olarak güvence altına almak amacıyla mali, beşerî ve bilgi kaynakları ile süreçlerini yönetmek üzere bir sisteme sahip olmalıdır.

A.3.1. Bilgi yönetim sistemi

Birimin önemli etkinlikleri ve süreçlerine ilişkin veriler toplanmakta, analiz edilmekte, raporlanmakta ve stratejik yönetim için kullanılmaktadır. Akademik ve idari birimlerin kullandıkları Bilgi Yönetim Sistemi entegredir ve kalite yönetim süreçlerini beslemektedir.

Açıklama;

Birimimizdeki faaliyet ve süreçlere ilişkin verileri toplamak, analiz etmek ve raporlamak üzere üniversitemiz Bilgi İşlem Daire Başkanlığımız tarafından hem akademisyen hem de öğrencilere yönelik olarak bilgi sistemi (OBS), kurum içi yazışmalar için Elektronik Belge Yönetim Sistemi (EBYS) kullanılmaktadır. Ayrıca mezunlar hakkında bilgi alabildiğimiz mezun bilgi sistemi kullanılmaktadır (1) (A.3.1.1) (1) (A.3.1.2).

(1) A.3.1.1: <https://obs.akdeniz.edu.tr/>

(2) A.3.1.2: <https://obs.akdeniz.edu.tr/oibs/kariyer/login.aspx>

Örnek Kanıtlar

- Bilgi Yönetim Sistemi ve bu sistemin fonksiyonları
- Bilginin elde edilmesi, kayıt edilmesi, güncellenmesi, işlenmesi, değerlendirilmesi ve paylaşılmasına ilişkin tanımlı süreçler
- Bilgi Yönetim Sistemi'nin izlenmesi ve iyileştirilmesine ilişkin kanıtlar
- Standart uygulamalar ve mevzuatın yanı sıra; birimin ihtiyaçları doğrultusunda geliştirdiği özgün yaklaşım ve uygulamalarına ilişkin kanıtlar

A.3.2. İnsan kaynakları yönetimi

İnsan kaynakları yönetimine ilişkin kurallar ve süreçler bulunmaktadır. Şeffaf şekilde yürütülen bu süreçler birimde herkes tarafından bilinmektedir. Eğitim ve liyakat öncelikli kriter olup, yetkinliklerin artırılması temel hedeflerdir.

Çalışan (akademik-idari) memnuniyet, şikayet ve önerilerini belirlemek ve izlemek amacıyla geliştirilmiş olan yöntem ve mekanizmalar uygulanmakta ve sonuçları değerlendirilerek iyileştirilmektedir.

Açıklama;

Birimimizde insan kaynakları yönetimi uygulamaları süreci, personel ihtiyacının planlanmasıyla başlamaktadır. Akademik personel ihtiyaçları, bölüm başkanlıkları tarafından idareye yazılı olarak bildirilmektedir. Akademik personel ihtiyaç talebimiz akademik personel talep formu ile, idari personel ihtiyaçlarımız ise yazılı olarak Rektörlüğümüze bildirilmektedir.

Rektörlükten kadro talebimize olumlu dönüş yapıldığında, akademik personel alımı ilanına çıkılmakta ve şartları sağlayan adaylardan sınav yoluyla seçim yapılmaktadır. İdari ve destek hizmetleri sunan birimlerinde görev alan personelin eğitim ve liyakatlerinin üstlendikleri görevlerle uyumunu sağlamak üzere rektörlük tarafından düzenlenen hizmet içi eğitimlere katılımları sağlanmaktadır. (2) (A.3.2.1) (2) (A.3.2.2) (2) (A.3.2.3) (2) (A.3.2.4) (2) (A.3.2.5) (2) (A.3.2.6) (2) (A.3.2.7).

(2).A.3.2.1: Yükseköğretim_Kanunu

<https://mevzuat.gov.tr/mevzuat?MevzuatNo=2547&MevzuatTur=1&MevzuatTertip=5>

(2).A.3.2.2: Devlet_Memurları_Kanunu

<https://mevzuat.gov.tr/mevzuat?MevzuatNo=657&MevzuatTur=1&MevzuatTertip=5>

(2).A.3.2.3: Yükseköğretim_Personel_Kanunu

<https://mevzuat.gov.tr/mevzuat?MevzuatNo=2914&MevzuatTur=1&MevzuatTertip=5>

(2).A.3.2.4: Öğretim_Üyeliğine_Yükseltilme_ve_Atanma_Yönetmeliği

<https://mevzuat.gov.tr/mevzuat?MevzuatNo=24672&MevzuatTur=7&MevzuatTertip=5>

(2).A.3.2.5: Öğretim_Üyesi_Dışındaki_Öğretim_Üyesi_Kadrolarına_Yapılacak_Atamalarda_Uygulanacak_Merkezi_Sınav_ile_Giriş_Sınavlarına_İlişkin_Usul_ve_Esaslar

<https://mevzuat.gov.tr/mevzuat?MevzuatNo=28947&MevzuatTur=7&MevzuatTertip=5>

(2).A.3.2.6:

Devlet_Yükseköğretim_Kurumlarında_Öğretim_Elemanı_Norm_Kadrolarının_Belirlenmesine_ve_Kullanılmasına_İlişkin_Yönetmelik_Hakkında_Yönetmelik

<https://mevzuat.gov.tr/mevzuat?MevzuatNo=27923&MevzuatTur=7&MevzuatTertip=5>

(2).A.3.2.7: *Akdeniz_Üniversitesi_Akademik_Yükseltme_ve_Atama_Kriterleri*

[*Akdeniz_Üniversitesi_Akademik_Yükseltme_ve_Atama_Kriterleri*](#)

Örnek Kanıtlar

- *İnsan kaynakları politikası ve hedefleri ve bunlara ilişkin uygulamalar (Yetkinlik, işe alınma, hizmet içi eğitim, teşvik ve ödüllendirme vb.)*
- *Çalışan (akademik ve idari) memnuniyeti anketleri, uygulama sistematiği ve anket sonuçları*
- *İnsan kaynakları yönetimi uygulamalarına ilişkin izleme ve iyileştirme kanıtları*
- *Standart uygulamalar ve mevzuatın yanı sıra; birimin ihtiyaçları doğrultusunda geliştirdiği özgün yaklaşım ve uygulamalarına ilişkin kanıtlar*

A.3.3. Finansal yönetim

Temel gelir ve gider kalemleri tanımlanmıştır ve yıllar içinde izlenmektedir.

Açıklama;

Birimimiz finansal yönetimi üniversitemiz İdari ve Mali İşler Daire Başkanlığı ile eşgüdümlü olarak yürütülmektedir. Mali yıllara ait genel bütçe ödenekleri, periyotlar halinde düzenli bir şekilde takip edilip gerekli ödemeler yapılmaktadır. Her mali yıl, genel bütçe teklifi hazırlanıp İdari Mali İşler Daire Başkanlığı'na sunulmaktadır. Meslek Yüksekokulumuz akademik ve idari personelinin mali ve özlük haklarının düzenli bir şekilde hazırlanması ve personele gerekli ödemelerin yapılması sağlanmaktadır.

(2) (A.3.3.1). Ayrıca Yüksekokulumuzda Döner Sermaye işlemlerinin yapılması için Piyasa Fiyat Araştırma Komisyonu ve Muayene Kabul Komisyonu oluşturulmuştur (2) (A.3.3.2).

(2) A.3.3.1: Akdeniz_Üniversitesi_İdari_ve_Mali_İşler_Daire_Başkanlığı

<https://imid.akdeniz.edu.tr/>

(2) A.3.3.2: Piyasa Fiyat Araştırma Komisyonu ve Muayene Kabul Komisyonu



T.C.
AKDENİZ ÜNİVERSİTESİ REKTÖRLÜĞÜ
Kumluca Meslek Yüksekokulu Müdürlüğü



Sayı : E-80309574-903.07-1242395
Konu : Görevlendirmeler

26.06.2025

DAĞITIM YERLERİNE

Yüksekokulumuz Döner Sermaye harcama ve ödeme işlemlerinin yapılabilmesi için Piyasa Fiyat Araştırma Komisyonu ve Muayene Kabul Komisyonu görevlendirildiğinizi bildirir, Çalışmalarınızda başarılar dilerim.

PİYASA ARAŞTIRMA KOMİSYONU	MUAYENE KABUL KOMİSYONU
Öğr.Gör.Dr.Esmanur DEMİREL -Başkan	Doç.Dr.H.Önder SARIDOĞAN-Başkan
Öğr.Gör.Dr.Lokman ALTINKAYA-Üye	Öğr.Gör.Mustafa CAN-Üye
Öğr.Gör.Dr.Onur VURAL-Üye	Öğr.Gör.Dr.Nimet AYDOĞAN-Üye

Dr. Öğr. Üyesi Ahmet ÇOŞGUN
Müdür

Örnek Kanıtlar

- Finansal kaynakların yönetimine ilişkin tanımlı süreçler ve uygulamalar (Kaynak dağılımı, kaynakların etkin ve verimli kullanılması, kaynak çeşitliliği)
- Finansal kaynakların planlama, kullanım ve izleme uygulamalarının birimin stratejik planı ile uyumu
- Finansal kaynakların yönetimi süreçlerine ilişkin izleme ve iyileştirme kanıtları
- Standart uygulamalar ve mevzuatın yanı sıra; birimin ihtiyaçları doğrultusunda geliştirdiği özgün yaklaşım ve uygulamalarına ilişkin kanıtlar

A.3.4. Süreç yönetimi

Tüm etkinliklere ait süreçler ve alt süreçler (uzaktan eğitim dahil) tanımlıdır. Süreçlerdeki sorumlular, iş akışı, yönetim, sahiplenme yazılıdır ve birimca içselleştirilmiştir. Süreç yönetiminin başarılı olduğunun kanıtları vardır. Sürekli süreç iyileştirme döngüsü kurulmuştur.

Açıklama;

Kurumda tüm birimleri ve alanları kapsayacak şekilde tüm süreçler tanımlanmıştır ve tüm uygulamalar süreçler doğrultusunda uygulamalar gerçekleştirilmektedir.

Örnek Kanıtlar

- Süreç Yönetimi El Kitabı
- Süreç yönetimi modeli ve uygulamaları, ilgili sistemler, yönetim mekanizmaları (Uzaktan eğitim dahil)
- Paydaş katılımına ilişkin kanıtlar
- Süreç yönetim mekanizmalarının izlenmesi ve iyileştirilmesine ilişkin kanıtlar
- Standart uygulamalar ve mevzuatın yanı sıra; birimin ihtiyaçları doğrultusunda geliştirdiği özgün yaklaşım ve uygulamalarına ilişkin kanıtlar

A.4. Paydaş Katılımı

Birim, iç ve dış paydaşlarının stratejik kararlara ve süreçlere katılımını sağlamak üzere geri bildirimlerini almak, yanıtlamak ve kararlarında kullanmak için gerekli sistemleri oluşturmalı ve yönetmelidir.

A.4.1. İç ve dış paydaş katılımı

İç ve dış paydaşların karar alma, yönetim ve iyileştirme süreçlerine katılım mekanizmaları tanımlanmıştır.

Gerçekleşen katılımın etkinliği ve sürekliliği irdelenmektedir. Uygulama örnekleri, iç kalite güvencesi sisteminde özellikle öğrenci ve dış paydaş katılımı ve etkinliği mevcuttur. Sonuçlar değerlendirilmekte ve bağlı iyileştirmeler gerçekleştirilmektedir.

Açıklama;

İç ve dış paydaşların karar alma, yönetim ve iyileştirme süreçlerine katılım mekanizmaları geliştirilmeye açık düzeyde devam ettirilmektedir. Sektör ihtiyaçlarına yönelik paydaş görüşlerinin alındığı toplantılar aralıklı olarak gerçekleştirilmektedir.

(3).(4).A.4.1.1: Paydaş_Katılımı_ile_Gerçekleştirilen_Toplantı_Karar_Tutanağı

T.C.
AKDENİZ ÜNİVERSİTESİ REKTÖRLÜĞÜ
KUMLUCA MESLEK YÜKSEKOKULU MÜDÜRLÜĞÜ

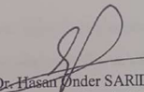
DANIŞMA KURULU KARARI

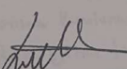
TOPLANTI SAYISI	KARAR SAYISI	KARAR TARİHİ
3	3	

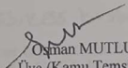
Birim Danışma Kurulu, 20.11.2023 tarihinde toplanarak aşağıdaki gündem maddeleri görüşülmüştür.

GÜNDEM :

1. Açılış
2. Yüksekokul bünyesinde açılması planlanan 3 yeni bölüm (Lojistik, Fidencilik, Tohum Teknolojileri) ile ilgili güncel durum,
3. AMFL, Peyzaj, Kantine, okul dışına kaldırım yapımı ile ilgili talepler,
4. Spor salonu ile okul binası arasında kaza riskini azaltabilmek için tlmsek yapılması,
5. Güvenliğin sağlanabilmesi adına okul personel giriş kapısına otomatik kapı yapımı,
6. Uygulama arazisinde uzun yıllardır hizmet veren seraların yenilenmesi,
7. Kumluca MYO ve dış paydaş iş birlikleri hakkında görüşme,
8. Birimimizde bulunan programlarla ilgili kamu ve özel sektörün ihtiyaç duyduğu konularda proje, seminer, panel ve çalıştay gibi bilimsel etkinliklerin neler olabileceği hakkında önerilerin görüşülmesi,
9. Dilek ve temenniler
10. Kapanış.


Doç. Dr. Hasan Önder SARIDOĞAN
Birim Danışma Kurulu Başkanı


Öğr. Gör. Dr. Esmenur DEMİREL
Üye


Osman MUTLU
Üye (Kamu Temsilcisi)

Örnek Kanıtlar

- Birimin süreçlerine özgü oluşturulmuş iç ve dış paydaş listesi ile paydaşların önceliklendirilmesine ilişkin kanıtlar
- Paydaş görüşlerinin alınması sürecinde kullanılan veri toplama araçları ve yöntemi (Anketler, odak grup toplantıları, çalıştaylar, bilgi yönetim sistemi vb.)
- Karar alma süreçlerinde paydaş katılımının sağlandığını gösteren belgeler
- Paydaş katılım mekanizmalarının işleyişine ilişkin izleme ve iyileştirme kanıtları

- *Standart uygulamalar ve mevzuatın yanı sıra; birimin ihtiyaçları doğrultusunda geliştirdiği özgün yaklaşım ve uygulamalarına ilişkin kanıtlar*

A.4.2. Öğrenci geri bildirimleri

Öğrenci görüşü (ders, dersin öğretim elemanı, diploma programı, hizmet ve genel memnuniyet seviyesi, vb) sistematik olarak ve çeşitli yollarla alınmakta, etkin kullanılmakta ve sonuçları paylaşılmaktadır. Kullanılan yöntemlerin geçerli ve güvenilir olması, verilerin tutarlı ve temsil eder olması sağlanmıştır.

Öğrenci şikayetleri ve/veya önerileri için muhtelif kanallar vardır, öğrencilerce bilinir, bunların adil ve etkin çalıştığı denetlenmektedir.

Açıklama;

Öğrenci geri bildirimlerini sağlamak üzere Öğrenci Bilgi Sistemi ve Microsoft Teams üzerinden anketler sunulmaktadır. Öğrenci şikâyetleri ve/veya önerileri için “Müdür-Öğrenci Buluşması” ve “Danışman-Öğrenci Buluşması” toplantıları düzenlenmektedir. Aynı zamanda resmi kitlesel iletişim araçları da kullanılabilir (3)(A.4.2.6) (3)(A.4.2.7).

(2).A.4.2.1: <https://obs.akdeniz.edu.tr/>

(2).A.4.2.2: <https://kumlucamyo.akdeniz.edu.tr/tr>

(2).A.4.2.3: <https://www.instagram.com/kumlucamyo/>

(2).A.4.2.4: <https://twitter.com/kumlucamyo>

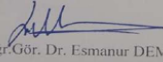
(2).A.4.2.5: <https://www.facebook.com/kumlucamyo/>

(3).A.4.2.6: *Müdür_Öğrenci_Buluşması*

https://www.instagram.com/p/DJ30VvEocWB/?img_index=1

(3).A.4.2.7: Danışman_Öğrenci_Buluşması

TOPLANTI KARARLARI TUTANAĞI					
İlgili Birim	Kumluca Meslek Yüksekokulu				
Toplantı Tarihi	03.12.2025	Toplantı Saati	14,15	Toplantı No	1
Toplantıya Katılanlar					
03.12.2025 tarihinde saat 14.15'de yüz yüze Seracılık Programı 1. Sınıf öğrencileri ile danışman öğrenci buluşması gerçekleştirilmiştir. Toplantıya 24 öğrenci katılmıştır. Öğrencilerin istek ve şikayetleri dinlenmiştir.					
GÜNDEM KONULARI					
Gündem No					
1	2025-2026 Öğrencilerin Eğitim- Öğretim Faaliyetleri Bilgilendirmesi				
2	Not sistemi üzerine bilgilendirme				
3	Binanın ve bahçenin mevcut koşullarının iyileştirilmesi üzerine görüşler alındı				
4	Kariyer Planlaması görüşülmesi				
ALINAN KARARLAR					
Karar No					
1	MYO yönetimine 2025-2026 eğitim öğretim faaliyetleri üzerine talep ve istekleri iletilecek.				
2	Bina temizliğinin iyileştirilmesi üzerine talep ve istekler iletilecek.				
3	Kariyerlerinin geliştirilmesi üzerine okulumuz uzmanların konuşmacı olarak getirilmesi hususunda girişimde bulunulacak.				


Öğr.Gör. Dr. Esmenur DEMİREL
Bitkisel ve Hayvansal Üretim Bölümü
Seracılık Programı
2025 Girişli 1. Sınıf Öğrencileri Danışmanı

Örnek Kanıtlar

- Öğrenci geri bildirim elde etmeye ilişkin ilke ve kurallar
- Tanımlı öğrenci geri bildirim mekanizmalarının tür, yöntem ve çeşitliliğini gösteren kanıtlar (Uzaktan/karma eğitim dahil)
- Öğrenci geri bildirimleri kapsamında gerçekleştirilen iyileştirmelere ilişkin uygulamalar
- Öğrencilerin karar alma mekanizmalarına katılımı örnekleri
- Öğrenci geri bildirim mekanizmasının izlenmesi ve iyileştirilmesine yönelik kanıtlar
- Standart uygulamalar ve mevzuatın yanı sıra; birimin ihtiyaçları doğrultusunda geliştirdiği özgün yaklaşım ve uygulamalarına ilişkin kanıtlar

A.4.3. Mezun ilişkileri yönetimi

Mezunların işe yerleşme, eğitime devam, gelir düzeyi, işveren/ mezun memnuniyeti gibi istihdam bilgileri sistematik ve kapsamlı olarak toplanmakta, değerlendirilmekte, birim gelişme stratejilerinde kullanılmaktadır.

Açıklama;

Mezun ilişkileri birimizde oluşturulan mezun bilgi sistemi aracılığı ile yürütülmektedir. Birimizin resmi kitlesel iletişim araçları ile iletişim sağlanmaktadır (2) (A.4.3.1) (2) (A.4.3.2) (2) (A.4.3.3) (2) (A.4.3.4). Ayrıca Birim Mezun Komisyonu bulunmakta olup Bilal KARAGÜNLÜ birim mezun üyesi olarak komisyonda yer almaktadır (2) (A.4.3.5).

(2).A.4.3.1: <https://obs.akdeniz.edu.tr/oibs/kariyer/login.aspx>

(2).A.4.3.2: <https://www.instagram.com/kumlucamyo/>

(2).A.4.3.3: <https://twitter.com/kumlucamyo>

(2).A.4.3.4: <https://www.facebook.com/kumlucamyo/>

(2)..A.4.3.5: https://kumlucamyo.akdeniz.edu.tr/tr/birim_mezun_komisyonu-16350

Örnek Kanıtlar

- Mezun izleme sisteminin özellikleri
- Mezunların sahip olduğu yeterlilikler ve programın amaç ve hedeflerine ulaşılmasına ilişkin memnuniyet düzeyi
- Mezun izleme sistemi kapsamında programlarda gerçekleştirilen güncelleme çalışmaları
- Standart uygulamalar ve mevzuatın yanı sıra; birimin ihtiyaçları doğrultusunda geliştirdiği özgün yaklaşım ve uygulamalarına ilişkin kanıtlar

A.5. Uluslararasılaşma

Birim, uluslararasılaşma stratejisi ve hedefleri doğrultusunda süreçlerini yönetmeli, organizasyonel yapılanmasını oluşturmali ve sonuçlarını periyodik olarak izleyerek değerlendirmelidir.

A.5.1. Uluslararasılaşma süreçlerinin yönetimi

Birimde uluslararasılaşma süreçlerinin yönetimi ve organizasyonel yapısı belirlenmiştir. Birimin uluslararasılaşma politikası ile uyumludur. Yönetim ve organizasyonel yapının işleyişi ve etkinliği irdelenmektedir.

Açıklama;

Biririmiz uluslararasılaşma sürecinin yönetimi kapsamında kurum resmi internet sayfasına İngilizce erişim imkanı sunmaktadır (2) (A.5.1.1). Biririmiz Akdeniz Üniversitesi Uluslararası İlişkiler Ofisi ve Öğrenci İşleri Daire Başkanlığı tarafından koordine edilen öğrenci değişimi programları (Erasmus+, Mevlâna, IAESTE, Free Mover vs.) ve Akdeniz Üniversitesi Uluslararası Öğrenci Sınavı ile Uluslararasılaşma faaliyetlerinin yürütülmesinin önemini bilmektedir. Birimde Erasmus, Farabi, Mevlana ve Free Mover bölüm/program koordinatörlükleri yer almaktadır ve görevlendirmeler yapılmıştır (2) (A.5.1.2) (2) (A.5.1.3) (2) (A.5.1.4) (2) (A.5.1.5) (2) A.5.1.6) (2) A.5.1.7). Bu kapsamda, önlisans eğitimi sürdüren biririmiz de faaliyetler sınırlı düzeyde kalmaktadır. Güncel durumda biririmiz düzeyinde Akdeniz YÖS kayıtları ve yabancı uyruklu öğrenci alımları gerçekleşmektedir. Biririmiz, Akdeniz Üniversitesi Uluslararası İlişkiler Ofisi organizasyonunda faaliyetlerini organize etmektedir.

(2) A.5.1.1: <https://kumlucamyo.akdeniz.edu.tr/en>

(2) A.5.1.2: https://kumlucamyo.akdeniz.edu.tr/tr/uluslararasi_iliskiler_birim_koordinatoru-16342

(2) A.5.1.3: https://kumlucamyo.akdeniz.edu.tr/tr/farabi_bolumprogram_koordinatoru-16345

(2) A.5.1.4: https://kumlucamyo.akdeniz.edu.tr/tr/mevlana_bolumprogram_koordinatoru-16343

(2) A.5.1.5: https://kumlucamyo.akdeniz.edu.tr/tr/erasmus_bolum_koordinatorleri-16347

(2) A.5.1.6: https://kumlucamyo.akdeniz.edu.tr/tr/free_mover_program_koordinatoru-16344

(2) A.5.1.7: Free_Mover_Program_Koordinatörlüğü

Evrak Tarih ve Sayısı: 18.09.2025-1325310



T.C.
AKDENİZ ÜNİVERSİTESİ REKTÖRLÜĞÜ
Kumluca Meslek Yüksekokulu Müdürlüğü



Sayı : E-80309574-900-1325310
Konu : Free Mover Program Koordinatörü

18.09.2025

Sayın Öğr. Gör. EBRU KUTLUAY EROĞLU

İlgi : 08.09.2025 tarihli ve 51704306-310.99-1311468 sayılı yazı,

Meslek Yüksekokulumuzda Free Mover Muhasebe ve Vergi Uygulamaları Program Koordinatörü olarak görevlendirildiniz.

Çalışmalarınızda başarılar dilerim.

Dr. Öğr. Üyesi Ahmet ÇOŞGUN
Müdür

Evrak Tarih ve Sayısı: 18.09.2025-1325273



T.C.
AKDENİZ ÜNİVERSİTESİ REKTÖRLÜĞÜ
Kumluca Meslek Yüksekokulu Müdürlüğü



Sayı : E-80309574-900-1325273
Konu : Free Mover Program Koordinatörü

18.09.2025

Sayın Öğr. Gör. Dr. Esmenur DEMİREL

İlgi : 08.09.2025 tarihli ve 51704306-310.99-1311468 sayılı yazı,

Meslek Yüksekokulumuzda Free Mover Seracılık Program Koordinatörü olarak görevlendirildiniz.

Çalışmalarınızda başarılar dilerim.

Dr. Öğr. Üyesi Ahmet ÇOŞGUN
Müdür

Örnek Kanıtlar

- Uluslararasılaşma süreçlerinin yönetimi ve organizasyonel yapısı
- Yönetim ve organizasyonel yapıya ilişkin izleme ve iyileştirme kanıtları
- Standart uygulamalar ve mevzuatın yanı sıra; birimin ihtiyaçları doğrultusunda geliştirdiği özgün yaklaşım ve uygulamalarına ilişkin kanıtlar

A.5.2. Uluslararasılaşma kaynakları

Uluslararasılaşmaya ayrılan kaynaklar (mali, fiziksel, insan gücü) belirlenmiş ve paylaşılmıştır. Bu kaynaklar nicelik ve nitelik bağlamında izlenmekte ve değerlendirilmektedir.

Açıklama;

Uluslararasılaşma kaynakları, Rektörlük tarafından yönetilmektedir.

Örnek Kanıtlar

- Uluslararası çalışmalar için ayrılan kaynaklarının yönetimine ilişkin belgeler (Erasmus vb. bütçelerin kullanım oranı, AB proje bütçelerinin yönetimi ve ikili protokoller kapsamında gerçekleşen kaynakların yönetimine ilişkin belgeler gibi)
- Uluslararasılaşma kaynakların dağılımının izlenmesi ve iyileştirilmesine ilişkin kanıtlar
- Standart uygulamalar ve mevzuatın yanı sıra; birimin ihtiyaçları doğrultusunda geliştirdiği özgün yaklaşım ve uygulamalarına ilişkin kanıtlar

A.5.3. Uluslararasılaşma performansı

Uluslararasılaşma performansı izlenmektedir. İzlenme mekanizma ve süreçleri yerleşiktir, sürdürülebilirlik, iyileştirme adımlarının kanıtları vardır.

Açıklama;

Uluslararasılaşma performansı izleme sürdürülebilirlik, iyileştirme vb. adımlar Akdeniz Üniversitesi Uluslararası İlişkiler Ofisi organizasyonunda takip edilebilir düzeydedir. Ayrıca akademik personelin,

bilimsel çalışma katkıları ile süreç aktif bir şekilde yürütülmeye çalışılmaktadır (2)(A.5.3.1.)

(2) A.5.3.1.:

https://www.akdeniz.edu.tr/tr/haber/cezaevlerinde_ab_projesi_kapsaminda_organik_tarim_egitim_i-3797

Örnek Kanıtlar

- *Uluslararasılaşma faaliyetleri*
- *Birimin uluslararasılaşma performansını izlemek üzere kullandığı göstergeler*
- *Uluslararasılaşma hedeflerine ulaşıp ulaşılmadığını izlemek üzere oluşturulan mekanizmalar*
- *Uluslararasılaşma süreçlerine ilişkin yıllık öz değerlendirme raporları ve iyileştirme çalışmaları*
- *Standart uygulamalar ve mevzuatın yanı sıra; birimin ihtiyaçları doğrultusunda geliştirdiği özgün yaklaşım ve uygulamalarına ilişkin kanıtlar*

B. EĞİTİM VE ÖĞRETİM

Bu alandaki her ölçütü, (mevcut ise) “Örnek Kanıtlar” alanındaki kanıtlara uygun şekilde, ek belgelerle hazırlanması gerekmektedir.

B.1. Program Tasarımı, Değerlendirmesi ve Güncellenmesi

Birim, öğretim programlarını Türkiye Yükseköğretim Yeterlilikleri Çerçevesi ile uyumlu; öğretim amaçlarına ve öğrenme çıktılarına uygun olarak tasarlamalı, öğrencilerin ve toplumun ihtiyaçlarına cevap verdiğiinden emin olmak için periyodik olarak değerlendirmeli ve güncellemelidir.

B.1.1. Programların tasarımı ve onayı

Programların amaçları ve öğrenme çıktıları (kazanımları) oluşturulmuş, TYYÇ ile uyumu belirtilmiş, kamuoyuna ilan edilmiştir. Program yeterlilikleri belirlenirken birimin misyon-vizyonu göz önünde bulundurulmuştur. Ders bilgi paketleri varsa ulusal çekirdek programı, varsa ölçütler (örneğin akreditasyon ölçütleri vb.) dikkate alınarak hazırlanmıştır. Kazanımların ifade şekli öngörülen bilişsel, duyuşsal ve devinimsel seviyeyi açıkça belirtmektedir. Program çıktılarının gerçekleştiğinin nasıl izleneceğine dair planlama yapılmıştır, özellikle birimin ortak (generic) çıktılarının irdelenme yöntem ve süreci ayrıntılı belirtilmektedir. Öğrenme çıktılarının ve gerekli öğretim süreçlerinin yapılandırılmasında bölüm bazında ilke ve kurallar bulunmaktadır. Program düzeyinde yeterliliklerin hangi eylemlerle kazandırılacağı (yeterlilik-ders-öğretim yöntemi matrisleri) belirlenmiştir. Alan farklılıklarına göre yeterliliklerin hangi eğitim türlerinde (örgün, karma, uzaktan) kazandırılacağı tanımlıdır. Programların tasarımında, fiziksel ve teknolojik olanaklar dikkate alınmaktadır (erişim, sosyal mesafe vb.)

Açıklama;

Kumluca MYO program tasarımı ve onayı ile ilgili süreçlerde MEYOK kararları dikkate alınarak kabul edilmekle birlikte iç paydaşların (öğretim elemanları ve öğrenciler) görüşleri işleyişte belirleyici olabilmektedir. Program tasarımları için STK’lardan alınan görüşler ve bölgenin ekonomik dinamizmine göre talepler MYO akademik kurullarında tartışılmakta, Türkiye genelinde mevcut olan benzer MYO programları incelenmekte ve bu doğrultuda ilgili kurullardan karar alınarak üniversite

senatosu, onay durumunda YÖK' e sunulmaktadır. Bu konuda ilgili YÖK ve Akdeniz Üniversitesi yasal yönetmelik ve hiyerarşik işleyiş esas alınmaktadır. Mevcut durumda Kumluca MYO özelinde 2025 yılı içerisinde yeni bir program tasarımı faaliyeti bulunmamaktadır.

(2).B.1.1.1: Akdeniz Üniversitesi Ön Lisans–Lisans Eğitim-Öğretim ve Sınav Yönetmeliği [Yönetmelik ve Yönergeler - Öğrenci İşleri Daire Başkanlığı](#)

(2).B.1.1.2: 2024-2025 Eğitim Öğretim Yılı İtibariyle Uygulanan Ders Katalogları https://kumlucamyo.akdeniz.edu.tr/tr/ders_kataloglari-6152

Örnek Kanıtlar

- Program tasarımı ve onayı için kullanılan tanımlı süreçler (Eğitim politikasıyla uyumu, el kitabı, kılavuz, usul ve esas vb.)
- Program tasarımı ve onayı süreçlerinin yönetsel ve organizasyonel yapısı (Komisyonlar, süreç sorumluları, süreç akışı vb.)
- Program amaç ve çıktılarının TYYÇ ile uyumunu gösteren kanıtlar
- Uzaktan-karma program tasarımında bölüm/alan bazlı uygulama çeşitliliğine ilişkin kanıtlar (bölümlerin farklı uzaktan eğitim taleplerinin dikkate alındığına ilişkin kanıtlar vb.)
- Program tasarım süreçlerine paydaş katılımını gösteren kanıtlar
- Programların tasarım ve onay sürecinin izlendiği ve iyileştirildiğine ilişkin kanıtlar
- Standart uygulamalar ve mevzuatın yanı sıra; birimin ihtiyaçları doğrultusunda geliştirdiği özgün yaklaşım ve uygulamalarına ilişkin kanıtlar.

B.1.2. Programın ders dağılım dengesi

Programın ders dağılımına ilişkin ilke, kural ve yöntemler tanımlıdır. Öğretim programı (müfredat) yapısı zorunlu-seçmeli ders, alan-alan dışı ders dengesini gözetmekte, kültürel derinlik ve farklı disiplinleri tanıma imkânı vermektedir. Ders sayısı ve haftalık ders saati öğrencinin akademik olmayan etkinliklere de zaman ayırabileceği şekilde düzenlenmiştir. Bu kapsamda geliştirilen ders bilgi paketlerinin amaca uygunluğu ve işlerliği izlenmekte ve bağlı iyileştirmeler yapılmaktadır.

Açıklama;

Seçmeli ve zorunlu derslerin açılması Akdeniz Üniversitesi Ön Lisans ve Lisans Eğitim-Öğretim ve Sınav Yönetmeliği ve Akdeniz Üniversitesi Ders Kataloglarının Oluşturulması ve Güncellenmesi Esaslarında belirtilen hususlar doğrultusunda yapılmaktadır. Tüm programlar, program ve ders bilgi paketleri, fiziksel yapı, öğretim elemanı kapasitesi ve ders dağılım dengeleri gözetilerek hazırlanmaktadır. Zorunlu seçmeli ders dağılımında toplam kredinin en az %25'nin seçmeli derslerden oluşması üniversite genelinde gözetilmiştir. Kumluca Meslek Yüksekokulu'nda tarım programlarında zorunlu derslerin toplam ders sayısındaki oranı yaklaşık %40 iken sosyal programlarda bu oran yaklaşık %50'dir (2) (B.1.2.1).

(2).B.1.2.1: 2024-2025 Eğitim Öğretim Yılı İtibariyle Uygulanan Ders Katalogları

https://kumlucamyo.akdeniz.edu.tr/tr/ders_kataloglari-6152

Örnek Kanıtlar

- Ders dağılımına ilişkin ilke ve yöntemler ile buna ilişkin kanıtlar
- İlan edilmiş ders bilgi paketlerinde ders dağılım dengesinin gözetildiğine ilişkin kanıtlar
- Eğitim komisyonu kararı, senato kararları vb.
- Ders dağılım dengesinin izlenmesine ve iyileştirilmesine ilişkin kanıtlar

- Standart uygulamalar ve mevzuatın yanı sıra; birimin ihtiyaçları doğrultusunda geliştirdiği özgün yaklaşım ve uygulamalarına ilişkin kanıtlar

B.1.3. Ders kazanımlarının program çıktılarıyla uyumu

Derslerin öğrenme kazanımları (karma ve uzaktan eğitim de dahil) tanımlanmış ve program çıktıları ile ders kazanımları eşleştirmesi oluşturulmuştur. Kazanımların ifade şekli öngörülen bilişsel, duyuşsal ve devinimsel seviyeyi açıkça belirtmektedir.

Ders öğrenme kazanımlarının gerçekleştiğinin nasıl izleneceğine dair planlama yapılmıştır, özellikle alana özgü olmayan (genel) kazanımların irdelenme yöntem ve süreci ayrıntılı belirtilmektedir.

Açıklama;

Derslerin öğrenme kazanımları (karma ve uzaktan eğitim de dahil) tanımlanmış ve program çıktıları ile ders kazanımları eşleştirmesi oluşturulmuştur. Kazanımların ifade şekli öngörülen bilişsel, duyuşsal ve devinimsel seviyeyi açıkça belirtmektedir.

Akdeniz Üniversitesi YÖK Kalite Süreçleri kapsamında ve Kurum İç Değerlendirme Raporlama aşamalarında Kumluca MYO olarak program çıktıları hazırlanmış olup, Bologna süreçlerine göre hazırlanan çalışmalarla tüm programların TYYÇ'ye uygunluğu gözden geçirilmiş ve bu kapsamda program amaçları ve program çıktıları oluşturulmuştur (2) (B.1.3.1).

Kumluca MYO mevcut programlarının program çıktılarının ders kazanımları ile ilişkilendirilmesi Bologna süreçlerinde gerçekleştirilmiş olup o dönemde yapılan eğitimlerle uyumu tamamlanmıştır. Ayrıca özellikle sosyal programlarda İnsan Kaynaklarının Mesleki Eğitim Yoluyla Geliştirilmesi Projesi (İKMEP) kapsamında yapılan çalışmalarda ders kazanımları, ders çıktıları ve ulusal meslek standartları kapsamında TYYÇ doğrultusunda uyumu yapılmıştır (2) (B.1.3.2).

(2).B.1.3.1: Mesleki_Yeterlilik_Kurumu

https://portal.myk.gov.tr/index.php?option=com_meslek_std_taslak&view=taslak_listesi_yeni&msd=2

(2).B.1.3.2: Türkiye_Yükseköğretim_Yeterlilikler_Çerçevesi

[Türkiye Yeterlilikler Çerçevesi](#)

Örnek Kanıtlar

- Program çıktıları ve ders kazanımlarının ilişkilendirilmesi
- Program dışından alınan derslerin (örgün veya uzaktan) program çıktılarıyla uyumunu gösteren kanıtlar
- Ders kazanımların program çıktılarıyla uyumunun izlenmesine ve iyileştirilmesine ilişkin kanıtlar
- Standart uygulamalar ve mevzuatın yanı sıra; birimin ihtiyaçları doğrultusunda geliştirdiği özgün yaklaşım ve uygulamalarına ilişkin kanıtlar

B.1.4. Öğrenci iş yüküne dayalı ders tasarımı

Tüm derslerin AKTS değeri web sayfası üzerinden paylaşılmakta, öğrenci iş yükü takibi ile doğrulanmaktadır. Staj ve mesleğe ait uygulamalı öğrenme fırsatları mevcuttur ve yeterince öğrenci iş yükü ve kredi çerçevesinde değerlendirilmektedir. Gerçekleşen uygulamanın niteliği irdelenmektedir.

Öğrenci iş yüküne dayalı tasarımda uzaktan eğitimle ortaya çıkan çeşitlilikler de göz önünde bulundurulmaktadır.

Açıklama;

Kumluca MYO program tasarımı ve onayı ile ilgili süreçlerde MEYOK kararları dikkate alınarak kabul edilmekle birlikte iç paydaşların (öğretim elemanları ve öğrenciler) görüşleri işleyişte belirleyici olabilmektedir. Program tasarımları için STK'lardan alınan görüşler ve bölgenin ekonomik dinamizmine göre talepler MYO akademik kurullarında tartışılmakta, Türkiye genelinde mevcut olan benzer MYO programları incelenmekte ve bu doğrultuda ilgili kurullardan karar alınarak üniversite senatosu, onay durumunda YÖK' e sunulmaktadır. Bu konuda ilgili YÖK ve Akdeniz Üniversitesi yasal yönetmelik ve hiyerarşik işleyiş esas alınmaktadır. Mevcut durumda Kumluca MYO özelinde 2025 yılı içerisinde yeni bir program tasarımı faaliyeti bulunmamaktadır.

Örnek Kanıtlar

- AKTS ders bilgi paketleri* (Uzaktan ve karma eğitim programları dahil)
- Öğrenci iş yükü kredisinin mesleki uygulamalar, değişim programları, staj ve projeler için tanımlandığını gösteren kanıtlar*
- İş yükü temelli kredilerin transferi ve tanınmasına ilişkin tanımlı süreçleri içeren belgeler
- Programlarda öğrenci İş yükünün belirlenmesinde öğrenci katılımının sağlandığına ilişkin belgeler ve mekanizmalar
- Diploma Eki
- İş yükü temelli kredilerin geribildirimler doğrultusunda güncellendiğine ilişkin kanıtlar
- Standart uygulamalar ve mevzuatın yanı sıra; birimin ihtiyaçları doğrultusunda geliştirdiği özgün yaklaşım ve uygulamalarına ilişkin kanıtlar

* 2015 AKTS Kullanıcı Kılavuzu'ndaki anahtar prensipleri taşımaktadır.

B.1.5. Programların izlenmesi ve güncellenmesi

Her program ve ders için (örgün, uzaktan, karma, açıktan) program amaçlarının ve öğrenme çıktılarının izlenmesi planlandığı şekilde gerçekleşmektedir. Bu sürecin işleyişi ve sonuçları paydaşlarla birlikte değerlendirilmektedir. Eğitim ve öğretim ile ilgili istatistiki göstergeler (her yarıyıl açılan dersler, öğrenci sayıları, başarı durumları, geri besleme sonuçları, ders çeşitliliği, lab uygulama, lisans/lisansüstü dengeleri, ilişki kesme sayıları/nedenleri, vb) periyodik ve sistematik şekilde izlenmekte, tartışılmakta, değerlendirilmekte, karşılaştırılmakta ve kaliteli eğitim yönündeki gelişim sürdürülmektedir. Program akreditasyonu planlaması, teşviki ve uygulaması vardır; birimin akreditasyon stratejisi belirtilmiş ve sonuçları tartışılmıştır. Akreditasyonun getirileri, iç kalite güvence sistemine katkısı değerlendirilmektedir.

Açıklama;

Birimimizde programların izlenmesi ve güncellenmesi Türkiye Yükseköğretim Yeterlilikler Çerçevesi göz önüne alınarak güncellenmektedir (2) (B.1.5.1).

(2).B.1.5.1: Türkiye_Yükseköğretim_Yeterlilikler_Çerçevesi

Türkiye Yeterlilikler Çerçevesi

Örnek Kanıtlar

- Programların izlenmesi ve güncellenmesine ilişkin periyot (yıllık ve program süresinin sonunda) ilke, kural, gösterge, plan ve uygulamalar
- Birimin misyon, vizyon ve hedefleri doğrultusunda programlarını güncellemek üzere kurduğu mekanizma örnekleri
- Programların yıllık öz değerlendirme raporları (Program çıktıları açısından değerlendirme)

- Program çıktılarına ulaşıp ulaşılmadığını izleyen sistemler (Bilgi Yönetim Sistemi)
- Programların yıllık ve program süresi temelli izlemelerden hareketle yapılan iyileştirmeler
- Yapılan iyileştirmeler ve değişiklikler konusunda paydaşların bilgilendirildiği uygulamalar
- Programın amaçlarına ulaşp ulaşmadığına ilişkin geri bildirimler
- Standart uygulamalar ve mevzuatın yanı sıra; birimin ihtiyaçları doğrultusunda geliştirdiği özgün yaklaşım ve uygulamalarına ilişkin kanıtlar

B.1.6. Eğitim ve öğretim süreçlerinin yönetimi

Birim, eğitim ve öğretim süreçlerini bütüncül olarak yönetmek üzere; organizasyonel yapılanma, bilgi yönetim sistemi ve uzman insan kaynağına sahiptir. Eğitim ve öğretim süreçleri yönetimin koordinasyonunda yürütülmekte olup; bu süreçlere ilişkin görev ve sorumluluklar tanımlanmıştır.

Eğitim ve öğretim programlarının tasarlanması, yürütülmesi, değerlendirilmesi ve güncellenmesi faaliyetlerine ilişkin birim genelinde ilke, esaslar ile takvim belirlidir.

Programlarda öğrenme kazanımı, öğretim programı (müfredat), eğitim hizmetinin verilme biçimi (örgün, uzaktan, karma, açıktan), öğretim yöntemi ve ölçme-değerlendirme uyumu ve tüm bu süreçlerin koordinasyonu üst yönetim tarafından takip edilmektedir.

Açıklama;

Birimimizde eğitim ve öğretim süreçlerinin yönetimi ilgili yönetmelik ve yönergeler kapsamında yürütülmektedir (2) (B.1.6.1).

(2).B.1.6.1 (: Akdeniz Üniversitesi Öğrenci İşleri Daire Başkanlığı Yönetmelik ve Yönergeler

https://oidb.akdeniz.edu.tr/tr/yonetmelik_yonerge_ve_mevzuatlar-5816

Örnek Kanıtlar

- Eğitim ve öğretim süreçlerinin yönetimine ilişkin organizasyonel yapılanma ve iş akış şemaları
- Eğitim ve öğretim ile ölçme ve değerlendirme süreçlerinin yönetimine ilişkin ilke, kurallar ve takvim
- Bilgi Yönetim Sistemi
- Eğitim ve öğretim süreçlerinin yönetimine ilişkin izleme ve iyileştirme kanıtları
- Standart uygulamalar ve mevzuatın yanı sıra; birimin ihtiyaçları doğrultusunda geliştirdiği özgün yaklaşım ve uygulamalarına ilişkin kanıtlar

B.2. Programların Yürütülmesi (Öğrenci Merkezli Öğrenme, Öğretme ve Değerlendirme)

Birim, hedeflediği nitelikli mezun yeterliliklerine ulaşmak amacıyla öğrenci merkezli ve yetkinlik temelli öğretim, ölçme ve değerlendirme yöntemlerini uygulamalıdır. Birim, öğrenci kabulleri, diploma, derece ve diğer yeterliliklerin tanınması ve sertifikalandırılmasına yönelik açık kriterler belirlemeli; önceden tanımlanmış ve ilan edilmiş kuralları tutarlı şekilde uygulamalıdır.

B.2.1. Öğretim yöntem ve teknikleri

Öğretim yöntemi öğrenciyi aktif hale getiren ve etkileşimli öğrenme odaklıdır. Tüm eğitim türleri içerisinde (örgün, uzaktan, karma) o eğitim türünün doğasına uygun; öğrenci merkezli, yetkinlik temelli, süreç ve performans odaklı disiplinlerarası, bütüncü, vaka/uygulama temelinde öğrenmeyi önceleyen

yaklaşımlara yer verilir. Bilgi aktarımından çok derin öğrenmeye, öğrenci ilgi, motivasyon ve bağlılığına odaklanılmıştır. Örgün eğitim süreçleri ön lisans, lisans ve yüksek lisans öğrencilerini kapsayan; teknolojinin sunduğu olanaklar ve ters yüz öğrenme, proje temelli öğrenme gibi yaklaşımlarla zenginleştirilmektedir. Öğrencilerinin araştırma süreçlerine katılımı müfredat, yöntem ve yaklaşımlarla desteklenmektedir. Tüm bu süreçlerin uygulanması, kontrol edilmesi ve gereken önlemlerin alınması sistematik olarak değerlendirilmektedir.

Açıklama;

Akdeniz üniversitesi ön lisans ve lisans eğitim- Öğretim ve sınav yönetmeliğinin ilgili maddeleri çerçevesinde örgün öğretim sürdürülmektedir. Ancak Türk Dili I-II, Atatürk İlkeleri ve İnkılap Tarihi I-II, Yabancı Dil (İngilizce) I-II ve Bilgi ve İletişim Teknolojisi dersleri (YÖK 5i) uzaktan öğretim yoluyla internet üzerinden gerçekleştirilmiştir. Aynı zamanda uzaktan senkron ve asenkron olarak dersler ilgili uzaktan eğitim yönergesine göre verilmeye devam edilmiştir (2) (B.2.1.1) (2) (B.2.1.2.).

(2).B.2.1.1: Uzaktan_Eğitim_Uygulama_ve_Araştırma_Merkezi_(AKUZEM)

https://akuzem.akdeniz.edu.tr/tr/uzaktan_ogretim_destek-4297

(2).B.2.1.2: Akdeniz_Üniversitesi_Öğrenci_İşleri_Daire_Başkanlığı_Yönetmelik_ve_Yönergeler

https://oidb.akdeniz.edu.tr/tr/yonetmelik_yonerge_ve_mevzuatlar-5816

Örnek Kanıtlar

- Ders bilgi paketlerinde öğrenci merkezli öğretim yöntemlerinin varlığı
- Uzaktan eğitime özgü öğretim materyali geliştirme ve öğretim yöntemlerine ilişkin ilkeler, mekanizmalar
- Aktif ve etkileşimli öğretim yöntemlerine ilişkin tanımlı süreçler ve uygulamalar
- Eğiticilerin eğitimi program içeriğinde öğrenci merkezli öğrenme-öğretme yaklaşımına ilişkin uygulamalar
- Standart uygulamalar ve mevzuatın yanı sıra; birimin ihtiyaçları doğrultusunda geliştirdiği özgün yaklaşım ve uygulamalarına ilişkin kanıtlar

B.2.2. Ölçme ve değerlendirme

Öğrenci merkezli ölçme ve değerlendirme, yetkinlik ve performans temelinde yürütülmekte ve öğrencilerin kendini ifade etme olanakları mümkün olduğunca çeşitlendirilmektedir. Ölçme ve değerlendirmenin sürekliliği çoklu sınav olanakları ve bazıları süreç odaklı (formatif) ödev, proje, portfolyo gibi yöntemlerle sağlanmaktadır. Ders kazanımlarına ve eğitim türlerine (örgün, uzaktan, karma) uygun sınav yöntemleri planlamakta ve uygulanmaktadır. Sınav uygulama ve güvenliği (örgün/çevrimiçi sınavlar, dezavantajlı gruplara yönelik sınavlar) mekanizmaları bulunmaktadır. Ölçme ve değerlendirme uygulamalarının zaman ve kişiler arasında tutarlılığı ve güvenilirliği sağlanmaktadır. Birim, ölçme-değerlendirme yaklaşım ve olanaklarını öğrenci-öğretim elemanı geri bildirimine dayalı biçimde iyileştirmektedir. Bu iyileştirmelerin duyurulması, uygulanması, kontrolü, hedeflerle uyumu ve alınan önlemler irdelenmektedir.

Açıklama;

Ön Lisans ve Lisans Eğitim Öğretim ve Sınav Yönetmeliği gereğince sınavlar ve uygulamalar yapılmakta, Ders İşlemleri, Sınav ve Başarı Değerlendirme Yönergesi çerçevesinde değerlendirilmektedir.

- Ara sınav, Ödev/Seminer/Uygulama ve Final sınavlarıyla ölçme değerlendirme yapılmaktadır.

- Ders içerikleri, ders bilgi paketleri kapsamında yapılmaktadır. Seçmeli dersler ise öğrencilerin özelliklerine göre belirlenmeye çalışılmaktadır.

Ölçme ve Değerlendirme süreçleri; öğrencilerin hazır bulunurluk düzeylerini belirlemek, gelişimlerini izlemek ve dönüt vermek, öğretme-öğrenme süreçlerinin etkililiğini belirlemek ve programları değerlendirerek geliştirmek amacıyla yapılmaktadır. Öğrencilerin başarıları, hedeflere ve kazanımlara ulaşma düzeyi hakkında karara varmak amacıyla çeşitli kaynaklardan bilgi toplama ve bilgiyi organize etmeye yönelik sistematik bir ölçme-değerlendirme süreci gerçekleştirilir. Sürece yönelik ve ürüne yönelik ölçme ve değerlendirme yapılır.

Kurumda PUKÖ (planla, uygula, kontrol et, önlem al) döngüsü kapsamında aşağıda çeşitli ölçme ve değerlendirme yöntem ve teknikleri karışık olarak uygulanmaktadır.

- ÖDEV
- PROJE
- SEMİNER,
- SUNUM
- ARAZİ ÇALIŞMASI
- LABORATUVAR UYGULAMALARI
- YAZILI SINAV

(2).B.2.2.1.: Akdeniz Üniversitesi Ön Lisans ve Lisans Eğitim-Öğretim ve Sınav Yönetmeliği

<https://www.mevzuat.gov.tr/mevzuat?MevzuatNo=33792&MevzuatTur=8&MevzuatTertip=5>

Örnek Kanıtlar

- Programlardaki uygulama örnekleri
- Örgün/uzaktan/karma derslerde kullanılan sınav örnekleri (programda yer verilen farklı ölçme araçlarına ilişkin)
- Ölçme ve değerlendirme uygulamalarının ders kazanımları ve program yeterlilikleriyle ilişkilendirildiğini, öğrenci iş yükünü temel aldığı* gösteren ders bilgi paketi örnekleri
- Dezavantajlı gruplar ve çevrimiçi sınavlar gibi özel ölçme türlerine ilişkin mekanizmalar
- Sınav güvenliği mekanizmaları
- İzleme ve paydaş katılımına dayalı iyileştirme kanıtları
- Standart uygulamalar ve mevzuatın yanı sıra; birimin ihtiyaçları doğrultusunda geliştirdiği özgün yaklaşım ve uygulamalarına ilişkin kanıtlar

* 2015 AKTS Kullanıcı Kılavuzu'ndaki anahtar prensipleri taşımaktadır.

B.2.3. Öğrenci kabulü, önceki öğrenmenin tanınması ve kredilendirilmesi*

Öğrenci kabulüne ilişkin ilke ve kuralları tanımlanmış ve ilan edilmiştir. Bu ilke ve kurallar birbiri ile tutarlı olup, uygulamalar şeffaftır. Diploma, sertifika gibi belge talepleri titizlikle takip edilmektedir.

Önceki öğrenmenin (örgün, yaygın, uzaktan/karma eğitim ve serbest öğrenme yoluyla edinilen bilgi ve becerilerin) tanınması ve kredilendirilmesi yapılmaktadır. Uluslararasılaşma politikasına paralel hareketlilik destekleri, öğrenciyi teşvik, kolaylaştırıcı önlemler bulunmaktadır ve hareketlilikte kredi kaybı olmaması yönünde uygulamalar vardır.

Açıklama;

Kumluca MYO öğrenci kabulü genel olarak ÖSYM tarafından yapılan sınavlar sonucunda yerleştirme ile sağlanmaktadır. Bunlar haricinde Yüksek Öğretim Kurumlarında Ön lisans ve Yüksek Lisans Düzeyindeki Programlar Arasında Yatay Geçiş, Çift Anadal, Yan Dal ile Kurumlar Arası Kredi Transferi Yapılması Esaslarına İlişkin Yönetmelik kapsamında yatay geçişler gerçekleştirilmektedir. Ayrıca yabancı uyruklu öğrenciler YÖS sınavları ile gelebilmekte, ERASMUS, FARABI ve MEVLANA programları ile de öğrenci değişimi yapılabilmektedir.

(2).B.2.3.1: A.Ü. Uluslararası İlişkiler Ofisi

<http://uio.akdeniz.edu.tr/>

(2).B.2.3.2: https://uio.akdeniz.edu.tr/tr/erasmus_programi-2520

(2).B.2.3.3: https://uio.akdeniz.edu.tr/tr/mevlana_degisim_programi-3615

(2).B.2.3.4: https://uio.akdeniz.edu.tr/tr/free_mover_programi-4001

(2).B.2.3.5:Yükseköğretim Kurumlarında Ön lisans ve Lisans Düzeyindeki Programlar Arasında Geçiş, Çift Anadal, Yan Dal ile Kurumlar Arası Kredi Transferi Yapılması Esaslarına İlişkin Yönetmelik.

<https://www.mevzuat.gov.tr/mevzuat?MevzuatNo=13948&MevzuatTur=7&MevzuatTertip=5>

Örnek Kanıtlar

- Öğrenci kabulü, önceki öğrenmenin tanınması ve kredilendirilmesine ilişkin ilke ve kurallar
 - Önceki öğrenmelerin tanınmasında öğrenci iş yükü temelli kredilerin kullanıldığına dair belgeler
 - Uygulamaların tanımlı süreçlerle uyumuna ve sürekliliğine ilişkin kanıtlar,
 - Paydaşların bilgilendirildiği mekanizmalar
 - Standart uygulamalar ve mevzuatın yanı sıra; birimin ihtiyaçları doğrultusunda geliştirdiği özgün yaklaşım ve uygulamalarına ilişkin kanıtlar
- * 2015 AKTS Kullanıcı Kılavuzu'ndaki anahtar prensipleri taşımaktadır.

B.2.4.Yeterliliklerin sertifikalandırılması ve diploma

Yeterliliklerin onayı, mezuniyet koşulları, mezuniyet karar süreçleri açık, anlaşılır, kapsamlı ve tutarlı şekilde tanımlanmış ve kamuoyu ile paylaşılmıştır. Sertifikalandırma ve diploma işlemleri bu tanımlı sürece uygun olarak yürütülmekte, izlenmekte ve gerekli önlemler alınmaktadır.

Örnek Kanıtlar

- Öğrencinin akademik ve kariyer gelişimini izlemek, diploma onayı ve yeterliliklerin sertifikalandırılmasına ilişkin tanımlı süreçler ve mevcut uygulamalar
 - Merkezi yerleştirmeye gelen öğrenci grupları dışında kalan yatay geçiş, yabancı uyruklu öğrenci sınavı (YÖS), çift anadal programı (ÇAP), yandal öğrenci kabullerinde uygulanan kriterler
 - Öğrenci iş yükü kredisinin değişim programlarında herhangi bir ek çalışmaya gerek kalmaksızın tanındığını gösteren belgeler*
 - Standart uygulamalar ve mevzuatın yanı sıra; birimin ihtiyaçları doğrultusunda geliştirdiği özgün yaklaşım ve uygulamalarına ilişkin kanıtlar
- * 2015 AKTS Kullanıcı Kılavuzu'ndaki anahtar prensipleri taşımaktadır. Örnek Kanıtlar

B.3. Öğrenme Kaynakları ve Akademik Destek Hizmetleri

Birim, hedeflediği nitelikli mezun yeterliliklerine ulaşmak ve eğitim- öğretim faaliyetlerini yürütmek için uygun altyapıya, kaynaklara ve ortamlara sahip olmalı ve öğrenme olanaklarının tüm öğrenciler için yeterli ve erişilebilir olmasını güvence altına almalıdır. Birim öğrencilerin akademik gelişimi ve kariyer planlamasına yönelik destek hizmetleri sağlamalıdır.

B.3.1. Öğrenme ortam ve kaynakları

Sınıf, laboratuvar, kütüphane, stüdyo; ders kitapları, çevrimiçi (online) kitaplar/belgeler/videolar vb. kaynaklar uygun nitelik ve niceliktedir, erişilebilirdir ve öğrencilerin bilgisine/kullanımına sunulmuştur. Öğrenme ortamı ve kaynaklarının kullanımı izlenmekte ve iyileştirilmektedir.

Birimde eğitim-öğretim ihtiyaçlarına tümüyle cevap verebilen, kullanıcı dostu, ergonomik, eş zamanlı ve eş zamansız öğrenme, zenginleştirilmiş içerik geliştirme ayrıca ölçme ve değerlendirme ve hizmetiçi eğitim olanaklarına sahip bir öğrenme yönetim sistemi bulunmaktadır.

Öğrenme ortamı ve kaynakları öğrenci-öğrenci, öğrenci-öğretim elemanı ve öğrenci-materyal etkileşimini geliştirmeye yönelmektedir.

Açıklama;

Kumluca Meslek Yüksekokulu'nda 7000 m² fiziki kapalı alan, yaklaşık 13000 m² açık alan, 2000 m² örtü altı yetiştiricilik alanı, 18000 m² tarımsal üretim alanı, 17 adet idari oda, 15 adet akademik personel odası, 8 derslik (48 kişilik/adet), 1 adet amfi (150 kişilik/adet), 1 adet konferans salonu (100 kişilik), 4 adet laboratuvar (Tarım Bilimleri), 1 adet toplantı salonu, 1 adet kütüphane, 1 adet Bilgisayar Laboratuvarı (25 Kişilik) bulunmaktadır. Tüm dersliklerinde internet bağlantısı bulunmakta olup ayrıca kablosuz ağ erişimi EDURAM üzerinden sağlanmaktadır. Kurum kütüphane yeterliliği kısıtlı olmakla birlikte merkez kampüste yer alan Merkezi Kütüphane ve Online Kaynaklara erişim bakımından gerekli ihtiyaçlar karşılanmaktadır. Kurum öğrenme kaynakları bakımından yeterliliğe sahip olup sürdürülebilirliği üst yönetimler ve yerel kaynaklarla güncellenmektedir. Kurumun öğrenme kaynaklarına ilişkin iç ve dış paydaş görüşleri alınmakta olup öğrenme kaynaklarının nitelikleri artırılmaya çalışılmaktadır. Bu aşamada Akdeniz Üniversitesi Rektörlüğü tarafından sağlanan bütçelerle kurumdaki öğrenme süreçleri geliştirilmeye çalışılmakta, ayrıca dış paydaşlar tarafından kuruma akademik ve araştırma bakımından katkı sağlayacak yenilikler gerçekleştirilmektedir.

Örnek Kanıtlar

- Öğrenme kaynakları ve bu kaynakların yeterlilik durumu, geliştirilmesine ilişkin planlamalar ve uygulamalar
- Öğrenme kaynaklarına erişilebilirlik kanıtları (Uzaktan eğitim dahil)
- Öğrenme yönetim sistemi uygulamalarına ilişkin örnekler
- Öğrencilere sunulan öğrenme kaynakları ile ilgili öğrenci geri bildirim araçları (Anketler vb.)
- Öğrenme kaynaklarının düzenli iyileştirildiğine ilişkin kanıtlar
- Standart uygulamalar ve mevzuatın yanı sıra; birimin ihtiyaçları doğrultusunda geliştirdiği özgün yaklaşım ve uygulamalarına ilişkin kanıtlar

B.3.2. Akademik destek hizmetleri

Öğrencinin akademik gelişimini takip eden, yön gösteren, akademik sorunlarına ve kariyer planlamasına destek olan bir danışman öğretim üyesi bulunmaktadır. Danışmanlık sistemi öğrenci portfolyosu gibi yöntemlerle takip edilmekte ve iyileştirilmektedir. Öğrencilerin danışmanlarına erişimi kolaydır ve çeşitli erişimi olanakları (yüz yüze, çevrimiçi) bulunmaktadır.

Psikolojik danışmanlık ve kariyer merkezi hizmetleri vardır, erişilebilirdir (yüz yüze ve çevrimiçi) ve öğrencilerin bilgisine sunulmuştur. Hizmetlerin yeterliliği takip edilmektedir.

Açıklama;

Ön Lisans ve Lisans Öğrenci Danışmanlığı Yönergesi kapsamında;

- Birimizde danışmanlık kapsamında sadece öğrenci danışmanları atanmaktadır.
- Öğrenciler ilgili danışmana belirlenen ve ayrılan zamanlarda ulaşabilmektedir. Bunun yanında hafta sonları dahil olmak üzere öğrencilerin akademik ve sosyal ihtiyaçlarına cevap aranmaktadır.
- Öğrenci temsilcileriyle yemek, barınma ve eğitim gibi hususlarda düzenli olarak görüşülmektedir. Görüşme sonuçları ve talepler Yönetim Kurulunda değerlendirilmektedir.

(2).B.3.2.1: Akdeniz Üniversitesi Ön Lisans ve Lisans Öğrenci Danışmanlığı Yönergesi

Yönetmelik ve Yönergeler - Öğrenci İşleri Daire Başkanlığı

Birimde kariyer planlaması yapılmaktadır. Akademik kariyer planlaması süreçlerinde danışmanlık sağlanması amacıyla Doç. Dr. Hasan Önder SARIDOĞAN kariyer temsilci olarak görev yapmaktadır (2)(B.3.2.2).

(2)B.3.2.: Kariyer_Temsilcisi

https://kumlucamy.o.akdeniz.edu.tr/tr/kariyer_temsilcisi-16361

Örnek Kanıtlar

- Öğrenci danışmanlık sisteminde kullanılan tanımlı süreçler
- Varsa uzaktan eğitimde akademik ve teknik öğrenci danışmanlığı mekanizmaları ve tanımlı süreçler
- Öğrencilerin danışmanlara erişimine ilişkin mekanizmalar
- Rehberlik, psikolojik danışmanlık ve kariyer hizmetlerine ilişkin planlama ve uygulamalar
- Kariyer merkezi uygulamaları
- Öğrencilerin katılımına ilişkin kanıtlar
- Öğrencilere sunulan hizmetlerle ilgili öğrenci geri bildirim araçları (anketler vb.) sonuçları
- Standart uygulamalar ve mevzuatın yanı sıra; birimin ihtiyaçları doğrultusunda geliştirdiği özgün yaklaşım ve uygulamalarına ilişkin kanıtlar

B.3.3. Tesis ve altyapılar

Tesis ve altyapılar (yemekhane, yurt, teknoloji donanımlı çalışma alanları; sağlık, ulaşım, bilişim hizmetleri, uzaktan eğitim altyapısı) ihtiyaca uygun nitelik ve niceliktedir, erişilebilirdir ve öğrencilerin bilgisine/kullanımına sunulmuştur. Tesis ve altyapıların kullanımı irdelenmektedir.

Açıklama;

Birimimizde 595 m² alana yayılmış 1 adet yemekhane, 1 adet konferans salonu (100 kişilik), 4 adet laboratuvar (Tarım Bilimleri), 1 adet toplantı salonu, 1 adet kütüphane, 1 adet Bilgisayar Laboratuvarı (25 Kişilik) bulunmaktadır. Tüm dersliklerinde internet bağlantısı bulunmakta olup ayrıca kablosuz ağ erişimi EDURAM üzerinden sağlanmaktadır. Kurum kütüphane yeterliliği kısıtlı olmakla birlikte merkez kampüste yer alan Merkezi Kütüphane ve Online Kaynaklara erişim bakımından gerekli ihtiyaçlar karşılanmaktadır.

Örnek Kanıtlar

- Tesis ve altyapının kullanımına yönelik ilke ve kurallar
- Erişim ve kullanıma ilişkin uygulamalar
- Tesis ve altyapının büyüme ile ilişkili olarak gelişim durumu (Örneğin, birim sayısındaki artış ile fiziksel alanlardaki artış arasındaki ilişki gibi)
- Birimde uzaktan eğitim programları ve uygulamaları varsa; bunlara yönelik alt yapı, tesis, donanım ve yazılım durumları
- Tesis ve altyapı hizmetlerinin izlenmesi, çeşitlendirilmesi ve iyileştirilmesine ilişkin kanıtlar
- Standart uygulamalar ve mevzuatın yanı sıra; birimin ihtiyaçları doğrultusunda geliştirdiği özgün yaklaşım ve uygulamalarına ilişkin kanıtlar

B.3.4. Dezavantajlı gruplar

Dezavantajlı, kırılğan ve az temsil edilen grupların (engelli, yoksul, azınlık, göçmen vb.) eğitim olanaklarına erişimi eşitlik, hakkaniyet, çeşitlilik ve kapsayıcılık gözetilerek sağlanmaktadır. Uzaktan eğitim alt yapısı bu grupların ihtiyacı dikkate alınarak oluşturulmuştur. Üniversite yerleşkelerinde ihtiyaçlar doğrultusunda engelsiz üniversite uygulamaları bulunmaktadır. Bu grupların eğitim olanaklarına erişimi izlenmekte ve geri bildirimleri doğrultusunda iyileştirilmektedir.

Açıklama;

Akdeniz Üniversitesi Engelli Öğrenci Birimi Yönergesi kapsamında iş ve işlemler yürütülmektedir. Akdeniz Üniversitesi Engelli Öğrenci Birimi tarafından bilgilendirme ve yönlendirme yapılan engelli öğrencilerin eğitim süreçleri birim altyapı olanakları doğrultusunda eksiksiz olarak sürdürülmektedir.

(2).B.3.4.1: Akdeniz_Üniversitesi_Engelli_Öğrenci_Birimi

<https://engelsiz.akdeniz.edu.tr/tr>

Örnek Kanıtlar

- Dezavantajlı öğrenci gruplarına sunulacak hizmetlerle ilgili planlama ve uygulamalar (Kurullarda temsil, engelsiz üniversite uygulamaları, varsa uzaktan eğitim süreçlerindeki uygulamalar vb.)
- Geri bildirimlerin iyileştirme mekanizmalarında kullanıldığına ilişkin belgeler
- Engelsiz üniversite uygulamalarına ilişkin izleme ve iyileştirme kanıtları
- Standart uygulamalar ve mevzuatın yanı sıra; birimin ihtiyaçları doğrultusunda geliştirdiği özgün yaklaşım ve uygulamalarına ilişkin kanıtlar

B.3.5. Sosyal, kültürel, sportif faaliyetler

Öğrenci toplulukları ve bu toplulukların etkinlikleri, sosyal, kültürel ve sportif faaliyetlerine yönelik mekân, bütçe ve rehberlik desteği vardır.

Açıklama;

Akdeniz Üniversitesi Kumluca Yerleşkesinde birimiz öğrencileri ile Kumluca Sağlık Bilimleri Fakültesi öğrencilerinin üye olduğu “Kültürel Sosyal ve Bilimsel Farkındalık Topluluğu” adı altında öğrenci topluluğu bulunmaktadır.

Birimimiz bünyesinde Öğr. Gör. İ. Uğur ACAR Komisyon Başkanlığında ve üye olarak Öğr. Gör. Dr. Özer COŞMAN, Öğr. Gör. Mustafa CAN, Bilal KARAGÜNLÜ (Birim mezun öğrenci temsilcisi) görevlendirildiği Birim Etkinlik Komisyonu oluşturulmuştur.

Akdeniz Üniversitesi Toplumsal Destek Projeleri kapsamında birimiz Öğr. Gör. Dr. Caner ERDOĞAN koordinatörlüğünde temsil edilmektedir.

(2).B.3.5.1: Kültürel, Sosyal ve Bilimsel Farkındalık Topluluğu

https://kumlucasbf.akdeniz.edu.tr/tr/ogrenci_ogrenci_toplulugu-4262

(3).B.3.5.2: Kumluca MYO Birim Etkinlik Komisyonu

https://kumlucamy.akdeniz.edu.tr/tr/yokak_birim_etkinlik_komisyonu-6155

(3).B.3.5.3: Kumluca MYO Toplumsal Destek Projeleri Koordinatörlüğü

https://kumlucamy.akdeniz.edu.tr/tr/toplumsal_destek_projeleri_koordinatorlugu-6156

Örnek Kanıtlar

- Sosyal, kültürel ve sportif faaliyetlerin planlanması ve yürütülmesine ilişkin kanıtlar
- Yıl içerisinde öğrencilere yönelik yıllık sportif, kültürel, sosyal faaliyetlerin listesi (Faaliyet türü, konusu, katılımcı sayısı vb. bilgilerle)
- Faaliyetlerin erişilebilirliği ve fırsat eşitliğini gözettiğine dair kanıt örnekleri
- Sosyal, kültürel ve sportif faaliyetlerin izlenmesine ilişkin araçlar, izleme raporları, iyileştirme ve çeşitlendirme kanıtları
- Standart uygulamalar ve mevzuatın yanı sıra; birimin ihtiyaçları doğrultusunda geliştirdiği özgün yaklaşım ve uygulamalarına ilişkin kanıtlar

B.4. Öğretim Kadrosu

Hedeflenen nitelikli mezun yeterliliklerine ulaşmak amacıyla, öğretim elemanlarının eğitim-öğretim yetkinliklerini sürekli geliştirmek için olanaklar sunmalıdır.

B.4.1. Atama, yükseltme ve görevlendirme kriterleri

Öğretim elemanı atama, yükseltme ve görevlendirme süreç ve kriterleri belirlenmiş ve kamuoyuna açıktır. İlgili süreç ve kriterler akademik liyakati gözetip, fırsat eşitliğini sağlayacak niteliktedir. Uygulamanın kriterlere uygun olduğu kanıtlanmaktadır. Öğretim elemanı ders yükü ve dağılım dengesi şeffaf olarak paylaşılır. Birimin öğretim üyesinden beklentisi bireylerce bilinir. Kadrolu olmayan öğretim elemanı seçimi ve yarıyıl sonunda performanslarının değerlendirilmesi şeffaf, etkin ve adildir; birimde eğitim-öğretim ilkelerine ve kültürüne uyum gözetilmektedir.

Açıklama;

Akademik personel 2547 sayılı Yükseköğretim kanunu, idari personel 657 sayılı Devlet Memurları kanununa tabii olup gerekli tüm süreçler ilgili kanunlar ve yönetmelikler doğrultusunda

sürdürülmektedir. Akademik Atama ve yükseltme prosedürleri Akdeniz Üniversitesi Akademik Yükseltme ve Atama Kriterleri kapsamında gerçekleştirilmektedir.

(2).B.4.1.1: Akdeniz Üniversitesi Akademik Yükseltme ve Atama Kriterleri

[Akdeniz Üniversitesi Akademik Yükseltme ve Atama Kriterleri -](#)

Örnek Kanıtlar

- Atama, yükseltme ve görevlendirme kriterleri
- Akademik kadronun uzmanlık alanı ile yürüttükleri ders arasında uyumun sağlanmasına yönelik uygulamalar
- İzleme ve iyileştirme kanıtları
- Standart uygulamalar ve mevzuatın yanı sıra; birimin ihtiyaçları doğrultusunda geliştirdiği özgün yaklaşım ve uygulamalarına ilişkin kanıtlar

B.4.2. Öğretim yetkinlikleri ve gelişimi

Tüm öğretim elemanlarının etkileşimli-aktif ders verme yöntemlerini ve uzaktan eğitim süreçlerini öğrenmeleri ve kullanmaları için sistematik eğitimcilerin eğitimi etkinlikleri (kurs, çalıştay, ders, seminer vb) ve bunu üstlenecek/ gerçekleştirecek öğretim-öğrenme merkezi yapılanması vardır. Öğretim elemanlarının pedagojik ve teknolojik yeterlilikleri artırılmaktadır. Birimin öğretim yetkinliği geliştirme performansı değerlendirilmektedir.

Açıklama;

Tüm öğretim elemanlarının etkileşimli-aktif ders verme yöntemlerini ve uzaktan eğitim süreçlerini öğrenmeleri ve kullanmaları için sistematik eğitimcilerin eğitimi etkinlikleri (kurs, çalıştay, ders, seminer vb.) yapılmaktadır. Öğretim elemanlarının pedagojik ve teknolojik yeterliliklerini arttırmak için 24 Ekim ve 26 Aralık 2025 tarihlerinde düzenlenen "Eğiticilerin Eğitimi" programına birimizden Öğr. Gör. Dr. Hüseyin KALKAN katılım göstermiştir (2) (B.4.2.1).

(2) B.4.2.1: Eğiticilerin Eğitimi Katılım Sertifikası



AKDENİZ ÜNİVERSİTESİ

Eğitim ve Öğretimde Mükemmellik Araştırma ve Uygulama Merkezi

Sayın Öğr.Gör.Dr.Hüseyin KALKAN

Akdeniz Üniversitesi Eğitim ve Öğretimde Mükemmellik Araştırma ve Uygulama Merkezi
koordinatörlüğünde; 10 Ekim 2025 tarihinde gerçekleştirilen

“Dijital Çağda Ölçme Araç ve Yöntemleri”

eğitimine katılmış ve 2 (iki) AKD-EE kredi puanı almıştır.

Prof. Dr. İlkay BOZ
Merkez Müdürü

Örnek Kanıtlar

- Eğiticilerin eğitimi uygulamalarına (Uzaktan eğitim uygulamaları dahil) ilişkin planlama (kapsamı, veriliş yöntemi, katılım bilgileri vb.) ve uygulamalara ilişkin kanıtlar
- Öğrenme öğretme merkezi uygulamalarına ilişkin kanıtlar
- Eğitim kadrosunun eğitim-öğretim performansını izleme süreçlerini gösteren belgeler ve dokümanlar (Atama-yükseltme kriterleri vb.)
- Öğretim elemanlarının izleme ve iyileştirme süreçlerine katılımını gösteren kanıtlar
- Öğretim yetkinliği geliştirme süreçlerine ilişkin izleme ve iyileştirme kanıtları
- Standart uygulamalar ve mevzuatın yanı sıra; birimin ihtiyaçları doğrultusunda geliştirdiği özgün yaklaşım ve uygulamalarına ilişkin kanıtlar

B.4.3. Eğitim faaliyetlerine yönelik teşvik ve ödüllendirme

Öğretim elemanları için “yaratıcı/yenilikçi eğitim fonu”; yarışma ve rekabeti arttırmak üzere “iyi eğitim ödülü” gibi teşvik uygulamaları vardır. Eğitim ve öğretimi önceliklendirmek üzere yükseltme kriterlerinde yaratıcı eğitim faaliyetlerine yer verilir.

Açıklama;

Akdeniz Üniversitesi Bilim, Hizmet ve Teşvik Ödülleri Esasları'na göre akademik personelin ödüllendirilmesi yapılmaktadır (2) (B.4.3.1). Birimde Akademik Teşvik Başvuru ve İnceleme Komisyonu bulunmaktadır (2) (B.4.3.2). 2025 yılı içinde birimizde 4 adet öğretim elemanımız akademik teşvik uygulamasından yararlanmıştı. ((Doç. Dr. Hasan Önder SARIDOĞAN, Öğr. Gör. Dr. Esmanur DEMİREL, Öğr. Gör. Dr. Miray CELEPLİ SÜTBAŞ, Öğr. Gör. Dr. Onur VURAL)

(2).B.4.3.1: Akdeniz_Üniversitesi_Personel_İşleri_Daire_Başkanlığı_Akademik_Teşvik

[Akademik Teşvik - Personel Daire Başkanlığı](#)

(2).B.4.3.2:

https://kumlucamyo.akdeniz.edu.tr/tr/akademik_tesvik_basvuru_ve_inceleme_komisyonu-16354

Örnek Kanıtlar

- Eğitim kadrosunun eğitim-öğretim performansını takdir-tanıma ve ödüllendirmek üzere yapılan planlama, uygulama ve iyileştirme kanıtları
- Standart uygulamalar ve mevzuatın yanı sıra; birimin ihtiyaçları doğrultusunda geliştirdiği özgün yaklaşım ve uygulamalarına ilişkin kanıtlar

C. ARAŞTIRMA VE GELİŞTİRME

C.1. Araştırma Süreçlerinin Yönetimi ve Araştırma Kaynakları

Birim, araştırma faaliyetlerini belirlenen akademik öncelikler ile yerel, bölgesel ve ulusal kalkınma hedefleriyle uyumlu, değer üretebilen ve toplumsal faydaya dönüştürülebilen biçimde yönetmelidir. Bu faaliyetler için uygun fiziki altyapı ve mali kaynaklar oluşturmalı ve bunların etkin şekilde kullanımını sağlamalıdır.

C.1.1. Araştırma Süreçlerinin Yönetimi

Araştırma süreçlerin yönetimine ilişkin benimsenen yaklaşımlar, motivasyon ve yönlendirme işlevinin nasıl tasarlandığı, kısa ve uzun vadeli hedeflerin net ve kesin nasıl tanımlandığı, araştırma yönetimi ekibi ve görev tanımları belirlenmiştir; uygulamalar bu birimsel tercihler yönünde gelişmektedir. Bilimsel araştırma ve sanatsal süreçlerin yönetiminin etkinliği ve başarısı izlenmekte ve iyileştirilmektedir.

Açıklama;

Üniversitemizin Bilimsel Araştırma Proje Birimi (BAP) ve Türkiye Bilimsel ve Teknolojik Araştırma Kurumu (TÜBİTAK)'ndan alınan destek fonlar kaynak olarak kullanılmaktadır.

Örnek Kanıtlar

- Araştırma süreçlerin yönetimi ve organizasyon yapısı
- Araştırma yönetim modeli ve uygulamaları
- Araştırma yönetimi ve organizasyonel yapının işlerliğinin izlendiği ve iyileştirildiğine ilişkin kanıtlar
- Standart uygulamalar ve mevzuatın yanı sıra; birimin ihtiyaçları doğrultusunda geliştirdiği özgün yaklaşım ve uygulamalarına ilişkin kanıtlar

C.1.2. İç ve Dış Kaynaklar

Birimin fiziki, teknik ve mali araştırma kaynakları misyon, hedef ve stratejileriyle uyumlu ve yeterlidir. Kaynakların çeşitliliği ve yeterliliği izlenmekte ve iyileştirilmektedir. Araştırma potansiyelini geliştirmek üzere proje, konferans katılımı, seyahat, uzman daveti destekleri, kişisel fonlar, motivasyonu arttırmak üzere ödül ve rekabetçi yükseltme kriterleri vardır. Misyon ve hedeflerle uyumlu olarak üniversite dışı kaynaklara yönelme desteklenmektedir. Bu amaçla çalışan destek birimleri ve yöntemleri tanımlıdır ve araştırmacılarca iyi bilinir.

Açıklama

Kurumun fiziki, teknik ve mali araştırma kaynaklarını destekleyecek bütçesi Akdeniz Üniversitesinin belirlediği kadardır. Üniversite dışı kaynaklardan destek çok sınırlıdır.

Örnek Kanıtlar

- Araştırma çerçevesinde yapılan stratejik ortaklıklar (Kamu veya özel)
- Araştırma kaynaklarının çeşitliliği ve yeterliliğinin izlendiğine ve iyileştirildiğine ilişkin kanıtlar Dış kaynaklarda yıllar itibarıyla gerçekleşen değişimler
- Standart uygulamalar ve mevzuatın yanı sıra kurumun ihtiyaçları doğrultusunda geliştirdiği özgün yaklaşım ve uygulamalarına ilişkin kanıtlar

C.1.3. Doktora programları ve doktora sonrası imkanlar

Doktora programlarının başvuru süreçleri, kayıtlı öğrencileri ve mezun sayıları ile gelişme eğilimleri izlenmektedir. Birimde doktora sonrası (post-doc) imkanları bulunmaktadır ve birimin kendi mezunlarını işe alma (inbreeding) politikası açıktır.

Açıklama;

Birimimiz lisansüstü (Yüksek Lisans ve Doktora) programlar bulunmamaktadır.

Örnek Kanıtlar

- Doktora programları ve doktora sonrası imkanlara ilişkin kanıtlar
- Bu programlar ve imkanlardan yararlanan öğrenci/araştırmacı sayıları ve bunların birimlere göre dağılımı
- Doktora programları ve doktora sonrası imkanlara yönelik izleme ve iyileştirme kanıtları
- Standart uygulamalar ve mevzuatın yanı sıra; birimin ihtiyaçları doğrultusunda geliştirdiği özgün yaklaşım ve uygulamalarına ilişkin kanıtlar

C.2. Araştırma Yetkinliği, İş birlikleri ve Destekler

Birim, öğretim elemanları ve araştırmacıların bilimsel araştırma ve sanat yetkinliğini sürdürmek ve iyileştirmek için olanaklar (eğitim, iş birlikleri, destekler vb.) sunmalıdır.

C.2.1. Araştırma yetkinlikleri ve gelişimi

Doktora derecesine sahip araştırmacı oranı, doktora derecesinin alındığı bölümlerin dağılımı; kümelenme/ uzmanlık birikimi, araştırma hedefleri ile örtüşme konularının analizi, hedeflerle uyumu irdelenmektedir. Akademik personelin araştırma ve geliştirme yetkinliğini geliştirmek üzere eğitim, çalıştay, proje pazarları vb. gibi sistematik faaliyetler gerçekleştirilmektedir.

Açıklama;

Birimimiz lisansüstü (Yüksek Lisans ve Doktora) programlar bulunmamaktadır. Birimde yer alan akademik personelin %70'i doktora derecesine sahiptir. Ayrıca 1 öğretim görevlisi personelimizin doktora programı devam etmektedir.

Örnek Kanıtlar

- Öğretim elemanlarının araştırma yetkinliğinin geliştirilmesine yönelik planlama ve uygulamalar (destekleyici eğitimler, uluslararası fırsatlar, proje iş birliği çalışmaları vb.)
- Öğretim elemanlarının geri bildirimleri
- Öğretim elemanlarının araştırma yetkinliğinin izlenmesi ve iyileştirilmesine ilişkin kanıtlar

- Standart uygulamalar ve mevzuatın yanı sıra; birimin ihtiyaçları doğrultusunda geliştirdiği özgün yaklaşım ve uygulamalarına ilişkin kanıtlar

C.2.2. Ulusal ve uluslararası ortak programlar ve ortak araştırma birimleri

Kurumlararası işbirliklerini, disiplinlerarası girişimleri, sinerji yaratacak ortak girişimleri özendirecek mekanizmalar mevcuttur ve etkindir. Ortak araştırma veya lisansüstü programları, araştırma ağlarına katılım, ortak araştırma birimleri varlığı, ulusal ve uluslararası işbirlikleri gibi çoklu araştırma faaliyetleri tanımlanmıştır, desteklenmektedir ve sistematik olarak izlenerek birimin hedefleriyle uyumlu iyileştirmeler gerçekleştirilmektedir.

Açıklama;

Birimimiz lisansüstü (Yüksek Lisans ve Doktora) programlar bulunmamaktadır. Ulusal iş birliği içeren projeler yer almaktadır. Öğr. Gör. Dr. Caner Erdoğan tarafından Kumluca Özel Eğitim Uygulama okuluyla birlikte Sevgiyle Büyüyen Özel Fidanlar projesi yürütülmektedir. Proje kapsamında çeşitli etkinlikler düzenlenmektedir (2)(3) (C.2.2.1).

(2)(3) C.2.2.1:

https://kumlucamy.akdeniz.edu.tr/tr/etkinlik/sevgiyle_buyuyen_ozel_fidanlar_projesi_kapsaminda_ozel_ogrencilerimizle_kislik_sebze_fidanlarinin_ekimi_gerceklestirildi_-4995

Örnek Kanıtlar

- Ulusal ve uluslararası düzeyde ortak programlar ve ortak araştırma birimleri oluşturulmasına yönelik mekanizmalar
- Birimin dahil olduğu araştırma ağları, birimin ortak programları ve araştırma birimleri, ortak araştırmalardan üretilen çalışmalar
- Paydaş geri bildirimleri
- Ortak programlar ve ortak araştırma faaliyetlerinin izlenmesine ve iyileştirilmesine yönelik kanıtlar
- Standart uygulamalar ve mevzuatın yanı sıra; birimin ihtiyaçları doğrultusunda geliştirdiği özgün yaklaşım ve uygulamalarına ilişkin kanıtlar

C.3. Araştırma Performansı

Birim, araştırma faaliyetlerini verilere dayalı ve periyodik olarak ölçmeli, değerlendirmeli ve sonuçlarını yayımlamalıdır. Elde edilen bulgular, birimin araştırma ve geliştirme performansının periyodik olarak gözden geçirilmesi ve sürekli iyileştirilmesi için kullanılmalıdır.

C.3.1. Araştırma performansının izlenmesi ve değerlendirilmesi

Birim araştırma faaliyetleri yıllık bazda izlenir, değerlendirilir, hedeflerle karşılaştırılır ve sapmaların nedenleri irdelenir. Birimin odak alanlarının üniversite içi bilinirliği, üniversite dışı bilinirliği; uluslararası görünürlük, uzmanlık iddiası konularının analizi, hedeflerle uyumu sistematik olarak analiz edilir. Performans temelinde teşvik ve takdir mekanizmaları kullanılır. Rakiplerle rekabet, seçilmiş kurumlarla kıyaslama (benchmarking) takip edilir. Performans değerlendirmelerinin sistematik ve kalıcı olması sağlanmaktadır.

Açıklama;

Birimimiz halen bünyesinde Ön lisans Programları ile Eğitim-Öğretim faaliyetlerini sürdürmekte olup Ar-Ge faaliyetleri kapsamında faaliyetler öğretim elemanlarının bireysel akademik yükselme faaliyetleri ile sınırlıdır.

Örnek Kanıtlar

- Araştırma performansını izlemek üzere geçerli olan tanımlı süreçler

- Araştırma hedeflerine ulaşıp ulaşılmadığını izlemek üzere oluşturulan mekanizmalar
- Paydaş geri bildirimleri
- Araştırma performansının izlenmesine ve iyileştirilmesine ilişkin kanıtlar
- Standart uygulamalar ve mevzuatın yanı sıra; birimin ihtiyaçları doğrultusunda geliştirdiği özgün yaklaşım ve uygulamalarına ilişkin kanıtlar

C.3.2. Öğretim elemanı/araştırmacı performansının değerlendirilmesi

Öğretim elemanlarının araştırma performansını paylaşması beklenir; bunu düzenleyen tanımlı süreçler vardır ve bunlar ilgili paydaşlarca bilinir. Araştırma performansı yıl bazında izlenir, değerlendirilir ve birimin politikaları doğrultusunda kullanılır. Çıktılar, grubun ortalama değerleri ve saçılım şeffaf olarak paylaşılır. Performans değerlendirmelerinin sistematik ve kalıcı olması sağlanmıştır.

Açıklama;

Akdeniz Üniversitesi Bilim, Hizmet ve Teşvik Ödülleri Esasları'na göre akademik personelin ödüllendirilmesi yapılmaktadır. 2025 yılı içinde birimizde 4 adet öğretim elemanımız akademik teşvik uygulamasından yararlanmışır. (Mdr. Yrd. Doç. Dr. Hasan Önder SARIDOĞAN, Mdr. Yrd. Öğr. Gör. Dr. Esmenur DEMİREL, Öğr. Gör. Dr. Miray CELEPLİ SÜTBAŞ, Öğr. Gör. Dr. Onur VURAL) Birimde yer alan akademik personel düzenli olarak bilimsel yayın ve çalışma yapmaktadır (2) (C.3.2.1).

(3) C.3.2.1: 2025_Yılı_Bilimsel_Çalışma_Performansı

Ad ve Soyad:	ISI Dergilerde Makale	Diğer Dergilerde Makale	Kitap	Kitapta Bölüm	Bildiri	Ansiklopedi konusu	Diğer	Atıf
2025	4	3	0	12	12	0	0	60
Hüseyin Kalkan	1	0	0	0	0	0	0	6
Miray Celepli Sütbaş	0	3	0	3	8	0	0	2
Esmenur Demirel	0	0	0	4	0	0	0	2
Lokman Altinkaya	2	0	0	0	4	0	0	7
Onur Vural	1	0	0	2	0	0	0	21
Önder Sarıdoğan	0	0	0	3	0	0	0	22

Örnek Kanıtlar

- Akademik personelin araştırma-geliştirme performansını izlemek üzere geçerli olan tanımlı süreçler (Yönetmelik, yönerge, süreç tanımı, ölçme araçları, rehber, kılavuz, takdir-tanıma sistemi, teşvik mekanizmaları vb.)
- Öğretim elemanlarının araştırma performansına yönelik analiz raporları
- Öğretim elemanlarının geri bildirimleri
- Araştırma geliştirme performansına ilişkin izleme ve iyileştirme kanıtları
- Standart uygulamalar ve mevzuatın yanı sıra; birimin ihtiyaçları doğrultusunda geliştirdiği özgün yaklaşım ve uygulamalarına ilişkin kanıtlar

D. TOPLUMSAL KATKI

D.1. Toplumsal Katkı Süreçlerinin Yönetimi ve Toplumsal Katkı

Kaynakları

Birim, toplumsal katkı yönetmelidir. Bu faaliyetler için uygun fiziki altyapı ve mali kaynaklar oluşturmalı ve bunların etkin şekilde kullanımını sağlamalıdır.

D.1.1. Toplumsal katkı süreçlerinin yönetimi

Toplumsal katkı süreçlerinin yönetim ve organizasyonel yapısı birimin toplumsal katkı politikası ile uyumludur, görev tanımları belirlenmiştir. Yapının işlerliği izlenmekte ve bağlı iyileştirmeler gerçekleştirilmektedir.

Açıklama;

Bölge insanına ve öğrencilere farkındalık adına birçok etkinlik yapılmış ve MYO web sayfasında düzenli olarak yer verilmiştir.

19.03.2025 tarihli Toplumsal Duyarlılık ve Katkı Projeleri Koordinatörlüğü Birim ve Bölüm/Program Koordinatörleri toplantısına Yüksekokulumuz tarafından Öğr. Gör. Dr. Hüseyin KALKAN katılım sağlamıştır (3) (D.1.1.1). Ayrıca kurumumuzda halk oyunları ekibi kurulmuş diğer kamu kurum çalışanları ile çalışmaları devam etmektedir (2) (3) (D.1.1.2.).

(3).D.1.1.1:

Evrak Tarih ve Sayısı: 11.03.2025-1162769



T.C.
AKDENİZ ÜNİVERSİTESİ REKTÖRLÜĞÜ
Yazı İşleri ve Evrak Şube Müdürlüğü



Sayı : E-87671735-051-1162769
Konu : Süreç İzleme-Değerlendirme Toplantısı

11.03.2025

DAĞITIM YERLERİNE

İlgi : Üniversitemiz Eğitim ve Öğretimde Mükemmellik Araştırma ve Uygulama Merkezinin 11.03.2025 tarihli ve E-61384452-051-1162117 sayılı yazısı.

İlgi'de kayıtlı yazı doğrultusunda; Üniversitemiz Toplumsal Duyarlılık ve Katkı Projeleri Koordinatörlüğü tarafından Ek'te belirtilen gündem maddelerini görüşmek üzere 19 Mart 2025 Çarşamba günü saat 12.15'te Spor Bilimleri Fakültesi Konferans Salonunda "Süreç İzleme-Değerlendirme Toplantısı" yapılacaktır.

Söz konusu toplantıya Toplumsal Duyarlılık ve Katkı Projeleri Birim ve Bölüm/Program Koordinatörlerinin katılımının sağlanması hususunda;
Bilgilerini ve gereğini rica ederim.

Prof. Dr. Ayşe Gülbin ARICI
Rektör Yardımcısı

(2)(3) D.1.1.2: Halk_Oyunlari_Faaliyet

https://www.instagram.com/p/DPNtcMaCI4Q/?utm_source=ig_web_copy_link&igsh=MzRIODBiNWFIZA==

Örnek Kanıtlar

- Toplumsal katkı süreçlerinin yönetimi ve organizasyon yapısı
- Toplumsal katkı yönetim modeli
- Toplumsal katkı faaliyetlerini yürüten birimler ve uygulama örnekleri

- Toplumsal katkı süreçlerinin yönetimi ve organizasyonel yapısının işlerliğine ilişkin izleme ve iyileştirme kanıtları
- Standart uygulamalar ve mevzuatın yanı sıra; birimin ihtiyaçları doğrultusunda geliştirdiği özgün yaklaşım ve uygulamalarına ilişkin kanıtlar

D.1.2. Kaynaklar

Toplumsal katkı etkinliklerine ayrılan kaynaklar (mali, fiziksel, insan gücü) belirlenmiş ve paylaşılmış olup, bunlar izlenmekte ve değerlendirilmektedir.

Açıklama;

Toplumsal katkı etkinliklerine ayrılan belirlenmiş, paylaşılmış ve kurumsallaşmış mali kaynaklar bulunmamaktadır. Ancak toplumsal katkı faaliyetlerinde en önemli görevleri üstlenen öğretim elemanları ve öğrenciler insan gücü kaynakları arasında yer almaktadır.

Örnek Kanıtlar

- Toplumsal katkı faaliyetlerini yürüten araştırma ve uygulama merkezleri ve diğer birimler
- Toplumsal katkı çalışmalarına ayrılan bütçe ve yıllar içinde değişimi
- Toplumsal katkı kaynaklarının toplumsal katkı stratejisi doğrultusunda yönetildiğini gösteren kanıtlar
- Toplumsal katkı kaynaklarının çeşitliliği ve yeterliliğinin izlendiğine ve iyileştirildiğine ilişkin kanıtlar
- Standart uygulamalar ve mevzuatın yanı sıra; birimin ihtiyaçları doğrultusunda geliştirdiği özgün yaklaşım ve uygulamalarına ilişkin kanıtlar

D.2. Toplumsal Katkı Performansı

Birim, toplumsal katkı stratejisi ve hedefleri doğrultusunda yürüttüğü faaliyetleri periyodik olarak izlemeli ve sürekli iyileştirmelidir.

D.2.1. Toplumsal katkı performansının izlenmesi ve değerlendirilmesi

Birim, Sürdürülebilir Kalkınma Amaçları ile uyumlu, dezavantajlı gruplar dahil toplumun ve çevrenin ihtiyaçlarına cevap verebilen ve değer yaratan toplumsal katkı faaliyetlerinde bulunmaktadır. Ulusal ve uluslararası düzeyde iş birlikleri, çeşitli kamu birim ve kuruluşlarına yapılan görevlendirmeler ile birimin bünyesinde yer alan birimler aracılığıyla yürütülen eğitim, hizmet, araştırma, danışmanlık vb. toplumsal katkı faaliyetleri izlenmektedir. İzleme mekanizma ve süreçleri yerleşik ve sürdürülebilirdir. İyileştirme adımlarının kanıtları vardır.

Açıklama;

Bu kapsamda birimizde birçok Toplumsal Faaliyet gerçekleştirilmiş olup bu faaliyetler aşağıda belirtilmiştir. Gerçekleştirilen faaliyetlere ilişkin bilgi, fotoğraf ve açıklamalar birimiz sosyal medya hesaplarından ve web sayfamızın etkinlikler bölümünden düzenli olarak paylaşılmaktadır (3) (D.2.1.1) (3) (D.2.1.2) (3) (D.2.1.3) (3) (D.2.1.4)

(3).D.2.1.1: <https://kumlucamyo.akdeniz.edu.tr/tr>

(3).D.2.1.2: <https://www.instagram.com/kumlucamyo/>

(3).D.2.1.3: <https://twitter.com/kumlucamyo>

(3).D.2.1.4: <https://www.facebook.com/kumlucamyo/>

15 Ocak 2025: Yüksekokulumuz, Kumluca Özel Eğitim Uygulama Okuluyla birlikte bir tiyatro etkinliđi gerekleřtirdi.

25 řubat 2025: Cumhurbaşkanlıđı İnsan Kaynakları Ofisi'nin desteđiyle üniversitemiz ev sahipliđinde düzenlenen Güney Kariyer Fuarı'na (GÜNKAFA'25) katılım sađlandı.

08 Mart 2025: 8 Mart Dünya Kadınlar Günü adına Av. Gamze EROĐLU ve Psikolog Gülizar Beyza AKKAYA ORHANTEKİN'in konuşmacı olarak katıldıđı "Kadına Yönelik řiddete Karşı Kanuni Haklar, Güvenlik Önlemleri ve Psikolojik Destek" konulu bir seminer düzenlendi.

11 Mart 2025: Sektörel Uygulamalar dersi kapsamında US-KA Sera Sistemleri sahibi Ufuk USLU'nun konuşmacı olduđu tarımsal teknoloji ve sera sistemleri konulu bir seminer düzenlendi.

21 Mart 2025: Dünya Ormancılık haftası kapsamında Kumluca Gençlik Merkeziyle birlikte fidan dikimi gerekleřtirildi.

25 Mart 2025: Sektörel Uygulamalar dersi kapsamında Çetinler Tarım Ltd. řti.'den katılımcı İrem ELDEN konuşmacı olduđu ihracat ve pazarlama konulu bir seminer düzenlendi.

25 Nisan 2025: Yüksekokulumuz İşletme Yönetimi ve Muhasebe ve Vergi Uygulamaları öđrencileri Kumluca Özel Eğitim Uygulama Okulu öđrencileri ile karton ev boyama etkinliđi gerekleřtirdi.

2 Mayıs 2025: Yüksekokulumuz İşletme Yönetimi ve Muhasebe ve Vergi Uygulamaları öđrencileri, Kumluca Özel Eğitim Uygulama Okulu öđrencileriyle birlikte Sevgiyle Büyüyen Özel Fidanlar projesi kapsamında "Parmak Boyama ve Köpük Tabak Boyama Etkinliđi" gerekleřtirdi.

8 Mayıs 2025: Kadın girişimciliđi temalı bir söyleři düzenlendi. Star Çilek kurucuları Pınar KALKAN ve Eda řİMŞEK konuşmacı olarak katılım sađladı.

13 Mayıs 2025: Sektörel Uygulamalar dersi kapsamında, Ziraat Yüksek Mühendisi Hüseyin Serdar Ekři'nin katılımıyla "Yüksek Verimli ve Sürdürülebilir Sebze Yetiřtiriciliđi: Bir Üretici Deneyimi" başlıklı sunum gerekleřtirildi.

14 Mayıs 2025: Gençlik ve Kariyer söyleřileri kapsamında Başpehlivan Orhan OKULU yüksekokulumuzda bir söyleři gerekleřtirdi.

14 Mayıs 2025: Tarım programı öđrencileri Kumluca Tarımsal Kalkınma Kooperatifi Kurutma Tesisi'ne teknik gezi gerekleřtirdi.

21 Mayıs 2025: Tarım programı öđrencileri'' Aksan Fide'' firmasına teknik gezi gerekleřtirdi.

1 Ekim 2025: Oryantasyon eğitimi düzenlendi.

4 Ekim 2025: Hayvanları Koruma Günü kapsamında sosyal programı öđrencileri mama dağıtım etkinliđi düzenledi.

10 Ekim 2025: Sevgiyle Büyüyen Özel Fidanlar Projesi" kapsamında Özel Eğitim Öđretmeni Buket KURT, Rehberlik Öđretmeni Ümran UZUNBOY ve Beden Eğitimi Öđretmeni Turhan ALPTEKİN tarafından projede yer alan İşletme Yönetimi 1. sınıf öđrencilerimize "Özel Çocuklarla İletişim Kurma Eğitimi" verildi.

16 Ekim 2025: Özel Müjgan Çetin İlkokulu 1. Sınıf öđrencileri Yüksekokulumuz Tropik Meyve Üretim Serası ve Entomoloji Laboratuvarını gezdi.

17 Ekim 2025: Kumluca Sosyal Güvenlik Merkez Müdürü Yunus Çorum'un katılımcı olduđu "Kayıt Dışı İstihdam ve Sosyal Haklarımız" konulu bir seminer düzenlendi.

23 Ekim 2025: Yaşam Becerileri ve Sosyal Etkinlikler I dersi kapsamında İşletme Yönetimi I. sınıf öğrencilerimiz, OBB Portakal Çiçeği Anaokulunun bahçesinde duvar boyama etkinliği gerçekleştirdi.

3 Kasım 2025: Minik Kıvılcıklar Kreş ve Anaokulu öğrencilerimiz Yüksekokulumuz Tropik Meyve Üretim Serası ve Entomoloji Laboratuvarını gezdi.

21 Kasım 2025: Tropikal meyve üretimi serasına yeni bir tür olarak "Arabica" türü kahve fidanı dikimi gerçekleştirildi.

25 Kasım 2025: Sosyal Medya Güvenliği ve Bilişim Suçları, Bağımlılıkla Mücadele ve Farkındalık Semineri gerçekleştirildi.

27 Kasım 2025: Tarım programı öğrencileri Durdaşlar Paketleme Tesisi'ne teknik gezi gerçekleştirdi.

3 Aralık 2025: Dünya Engelliler günü kapsamında pişi etkinliği gerçekleştirildi.

11 Aralık 2025: "ISO 9001:2015 Kalite Yönetim Sistemi ve Kumluca Belediyesi Uygulaması" konulu bir seminer düzenlendi.

12 Aralık 2025: Öğr. Gör. Dr. Ahmet Kısa'nın konuşmacı olarak yer aldığı Milli Şairimiz Mehmet Âkif Ersoy'un Hayatı, Kişiliği ve Yakın Çevresi konulu konferans gerçekleştirildi.

18 Aralık 2025: Yüksekokulumuz Sevgiyle Büyüyen Özel Fidanlar Projesi kapsamında Kumluca Özel Eğitim Uygulama Okulu iş birliği ile Tutum Yatırım ve Yerli Malı Haftası etkinliği gerçekleştirildi.

19 Aralık 2025: Toplam Kalite Yönetimi dersi kapsamında Kumluca Ticaret ve Sanayi Odası (KUTSO) Uluslararası İlişkiler Koordinatörü Oğuzhan Dalmaz ve AR-GE Memuru Ebru Yılmaz "ISO 9001:2015 Kalite Yönetim Sistemi ve KUTSO Uygulaması" konusunda İşletme Yönetimi ve Muhasebe ve Vergi Uygulamaları öğrencilerimize bilgilendirme sunumu gerçekleştirdi.

Örnek Kanıtlar

- Birimin hedefleriyle uyumlu toplumsal katkı faaliyetleri
- Toplumsal katkı performansını izlemek üzere geçerli olan tanımlı süreçler
- Toplumsal katkı hedeflerine ulaşıp ulaşılmadığını izlemek üzere oluşturulan mekanizmalar
- Paydaş geri bildirimleri
- Toplumsal katkı performansının izlenmesine ve iyileştirilmesine ilişkin kanıtlar
- Standart uygulamalar ve mevzuatın yanı sıra; birimin ihtiyaçları doğrultusunda geliştirdiği özgün yaklaşım ve uygulamalarına ilişkin kanıtlar