



AKDENİZ ÜNİVERSİTESİ



ENERJİ YÖNETİM BİRİMİ ETÜT RAPORU Prof.Dr. Şükrü ÖZEN

26.01.2023 - 31.08.2023
Hazırlayan : Dr. Çiğdem IŞIKYÜREK
Enerji Yöneticisi

Akdeniz Üniversitesi Enerji Yönetim Birimi Enerji Enerji Etüt Raporu

5627 sayılı Enerji Verimliliği Kanunu ve Kaynaklarının Kullanımında Verimliliğin Artırılmasına Dair Yönetmelik'e göre;

Toplam inşaat alanı yirmi bin metrekarenin veya yıllık toplam enerji tüketimi **500 TEP**'in üzerinde olan kamu binalarında, Enerji yöneticisi görevlendirmesi ve enerji etütleri yaptırılması (her **7** yılda bir yenilenmesi) zorunludur.

Bu kapsamda Enerji Yönetimi Birimi tarafından 26.01.2023 - 31.08.2023 tarihleri arasında Enerji Etütleri yaptırılmıştır.

Hazırlanan Etüt Raporu, 208 sayfa yazılı, basılı doküman ile harici olarak 28 adet farklı başlıklar altında hesap ve envanter tablolarından oluşmaktadır.

Etüt Raporu çok kapsamlı olmasından dolayı bu özet slayt çalışması hazırlanmıştır.

Akdeniz Üniversitesi Enerji Yönetim Birimi Kampus Etüt Raporu

Etüt Raporu kapsamında Akdeniz Üniversitesi Kampüsü içerisinde toplam 33 Bina (499.285 m²) üzerinde inceleme yapılmıştır. Kampus içerisinde

Hastane Tarafında 12 Bina (210.522m²) ,
Eğitim Blokları tarafında 21 Bina (288.763 m²) incelenmiştir.

Seçilen bu binalar Bakanlığın etüt kapsamına dahil edilmesi gerekli gördüğü bina kriterlerine göre belirlenmiştir.

Bu binalara ait toplam Enerji Tüketim Değeri **6.707 TEP**
(Ton Eşdeğer Petrol)dir.

	Bina Adı Eğitim Blokları	Yapı İnşaat Alanı m2	Ruhsat Tarihi
1	Atletizm Tribünü (Stadyum)	17.300	2009
2	Tıp Fakültesi B, E blok	7.000	1999-2009
3	Merkezi Yemekhane (Kafeterya)	6.610	2000
4	Hemşirelik Fakültesi	7.100	2009
5	Turizm Fakültesi ve Otelcilik Yüksek Okul	7.400	2003
6	Merkezi Kütüphane	7.858	2002
7	Merkezi Derslikleri 3. Blok(Fen Fak.B Blok)	7.858	2008
8	Su Ürünleri Fakültesi	8.400	2010
9	Merkezi Derslikler 1(Konservatuvar)-2 (Mimarlık) Blok	8.400	2001
10	Akdeniz Üniversitesi Rektörlüğü	8.980	2001
11	Fen Fakültesi A Blok	10.950	1997
12	Hizmet Blokları (Enstitüler)	10.990	2010
13	Ziraat Fakültesi (A, B, C, D, E Bloklar)	13.600	1990-2014
14	Güzel Sanatlar Fakültesi	13.600	2006
15	Spor Bilimleri Fakültesi (A, B, C, D Bloklar)	19.173	2009
16	Hukuk Fakültesi	19.500	2011
17	Eğitim Fakültesi	20.000	2013
18	Mühendislik Fakültesi (A, C - B, D, E)	22.744	2011
19	Edebiyat Fakültesi (B, C, D - A)	35.800	2012
20	İlahiyat Fakültesi	17.500	2016
21	Yabancı Diller Yüksek Okulu	18.000	2016
	Eğitim Blokları Toplam m²	288.763	

	Bina Adı Hastane	Yapı İnşaat Alanı m2	Ruhsat Tarihi
22	1. Hastane A -A1 Blok	27000	1997
23	2. Hastane A 2 Blok	16300	2012
24	3. Hastane C Blok	9000	2001
25	4. Hastane D Blok	1584	1986
26	5. Hastane E Blok	12306	1986
27	6. Hastane F Blok	4320	1986
28	7. Hastane H Bloklar	49353	1999-2004
29	8. Hastane K Blok - Fizik Tedavi	8800	2007
30	9. Hastane L Blok - Ruh Sağlığı Ve Tedavi	5930	2009
31	10. Hastane G Blok - Onkoloji	50529	1999
32	11. Hastane B Blok - Organ Nakli	23000	2004
33	12. İsi Merkezi	2400	2014
	AKD.ÜNİV Sağlık Araş. ve Uyg. Hastanesi Toplam m²	210.522	

Yapılan Etütü Çalışması kapsamında

Isı yalıtımı yönünden binaların tespiti

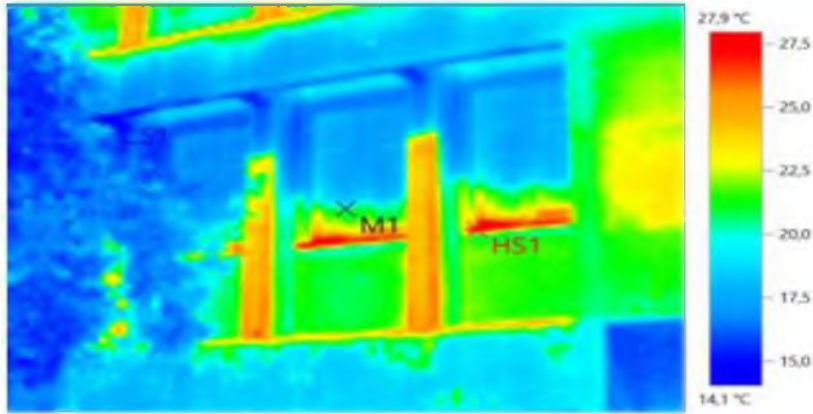
Isıtma Soğutma sistemleri ve tesisata ait tespitler

Aydınlatma tasarrufu açısından tespitler

Kampus içi tasarruf potansiyeli özeti sonuç

İlçelerdeki MYO Enerji Üretim önerisi

Isı yalıtımı



Resim parametreleri:

Emisyon derecesi: 0,95
Yans. sic. [°C]: 20,0

Resim işaretleri:

Ölçüm nesneleri	Sıcaklık [°C]	Emisiv.	Yans. sic. [°C]	Notlar
Ölçme noktası 1	19,9	0,95	20,0	CenterSpot
En soğuk nokta 1	14,1	0,95	20,0	-
En sıcak nokta 1	27,9	0,95	20,0	-

AYDINLATMA

Toplam 42120 adet
armatür

41876 adet iç mekan

244 adet dış mekan



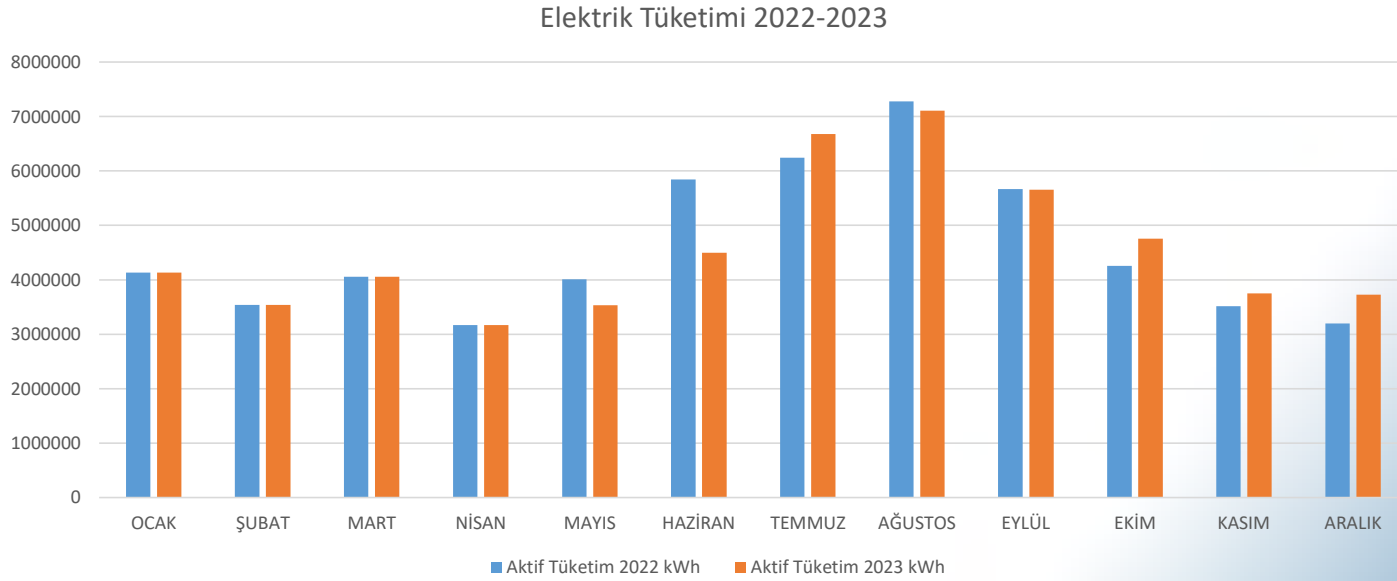
Üniversite genelinde enerji tüketiminin **%70** lik kısmını **elektrik tüketimi** oluştururken **%30** luk kısmı **doğalgaz tüketimi** oluşturmaktadır.

Tasarruf önlemleri alındığı takdirde yılda

4.980.052 kWh elektrik (365,23 TEP) tasarrufu,

57.755,34 m³ (47,25 TEP) doğalgaz tasarrufu sağlanabilir.

2022-2023 YILI AKDENİZ ÜNİVERSİTESİ TOPLAM ELEKTRİK TÜKETİM VERİLERİ

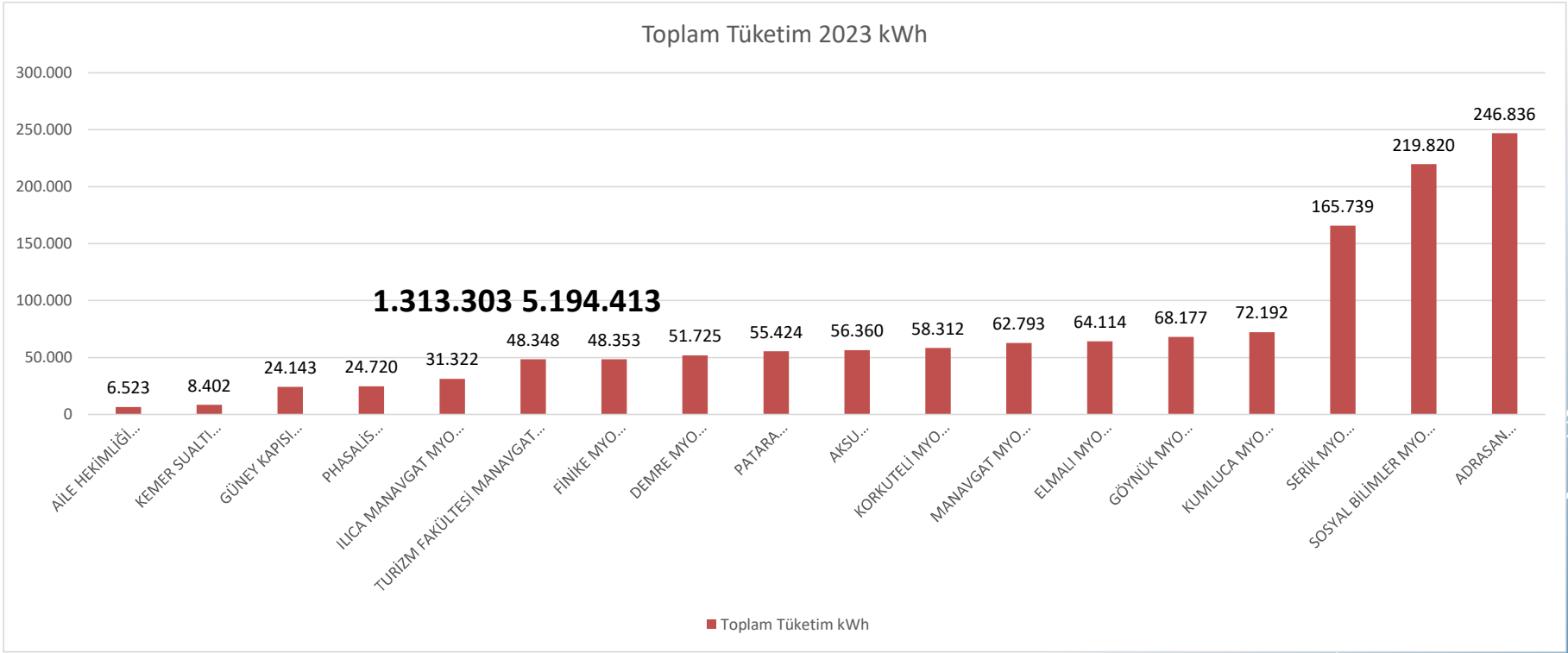


2022 yılı toplam tüketim 54.918.842 kWh ödenilen bedel 200 Milyon TL

2023 yılı toplam tüketim 54.598.824 kWh ödenilen bedel 182 Milyon TL

Tüketimde 320.000kWh azalma var

İLÇELER MYO



2022 yılı toplam tüketim 1.617.390 kWh Ödenen bedel 5.836.042TL

2023 yılı toplam tüketim 1.313.303 kWh Ödenen bedel 5.194.413TL