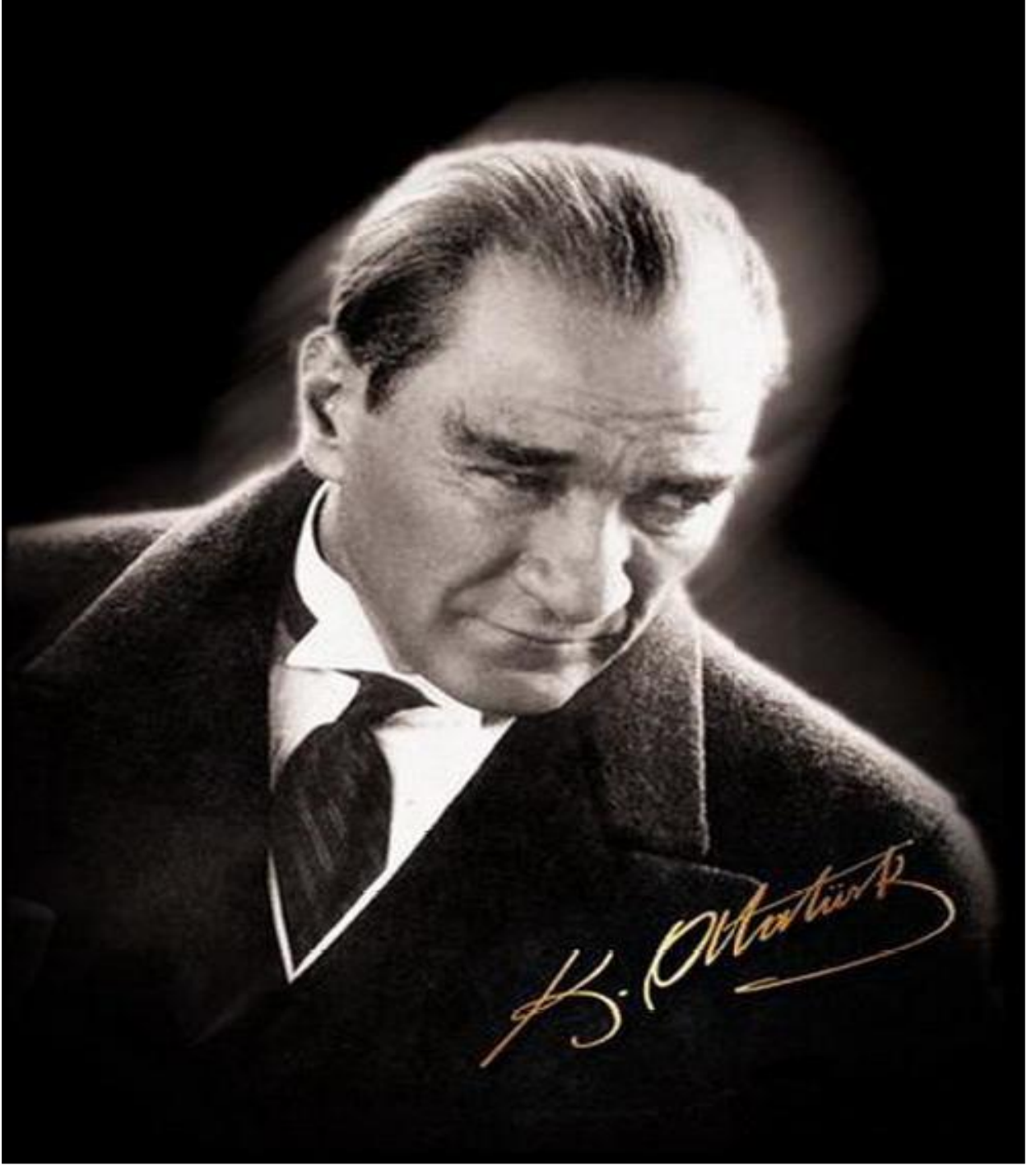




**AKDENİZ ÜNİVERSİTESİ**

**2011 YILI PERFORMANS PROGRAMI**



“ Siyasî, askerî zaferler ne kadar büyük olursa olsunlar, iktisadî zaferlerle desteklenmezse payidar olamaz, az zamanda söner.”

M. Kemal ATATÜRK

## İÇİNDEKİLER

### Üst Yönetici Sunuşu

|  | Sayfa     |
|--|-----------|
| <b>I - GENEL BİLGİLER</b>  | <b>1</b>  |
| A. Misyon ve Vizyon  | 1         |
| B. Görev, Yetki ve Sorumluluklar   | 2         |
| C. Teşkilat Yapısı   | 9         |
| D. Fiziksel Kaynaklar  | 14        |
| 1. Fiziksel Yapı   | 14        |
| 2. Eğitim Alanları, Derslikler ve Ofisler                                      | 18        |
| 3. Sosyal Alanlar  | 19        |
| 4. Hastane Alanları  | 23        |
| E. İnsan Kaynakları  | 24        |
| 1. Akademik Personel   | 25        |
| 1.1. Yabancı Uyruklu Akademik Personel   | 25        |
| 1.2. Diğer Üniversitelerde Görevlendirilern Akademik Personel                  | 26        |
| 1.3. Diğer Üniversitelerden üniversitemizde Görevlendirilern Akademik Personel | 26        |
| 1.4. Akademik Personelin Yaş İtibariyle Dağılımı                               | 27        |
| 2. İdari Personel  | 27        |
| 2.1. İdari Personelin Eğitim Durumu  | 28        |
| 2.2. İdari Personelin Hizmet Süreleri  | 28        |
| 2.3. İdari Personelin Yaş İtibariyle Dağılımı                                  | 28        |
| 2.4. İşçiler   | 29        |
| <b>II - PERFORMANS BİLGİLERİ</b>   | <b>29</b> |
| A. İdarenin Amaç ve Hedefleri  | 29        |
| B. Temel Politika ve Öncelikler  | 32        |



## ÜST YÖNETİCİ SUNUŞU

5018 Sayılı Kamu Mali Yönetimi ve Kontrol Kanunu ile etkinlik, ekonomiklik ve verimliliğin temel alındığı kamu hizmetlerinde yeni bir yönetim anlayışı ağırlık kazandığı “ Stratejik Yönetim” anlayışı benimsenmiştir. Stratejik Yönetim anlayışının ilk adımı stratejik plan hazırlamak, ikinci adımı da performans programı hazırlamaktır.

5018 Sayılı Kamu Mali Yönetimi ve Kontrol Kanununun 9’ uncu maddesinde “ Kamu idareleri; bütçelerini stratejik planlarında yer alan misyon, vizyon, amaç ve hedeflerle uyumlu ve performans esasına dayalı olarak hazırlarlar” denilmektedir.

Stratejik plan ile bütçe arasındaki ilişki performans programları ile gerçekleştirilmektedir. Stratejik plan ve performans programları, kamu idarelerinin temel politika hedefleri ile bunların kaynak ihtiyaçları arasında bağlantı kurulmasını sağlamaktadır.

Performans programları, stratejik planlarla bütçeler arasında daha güçlü bağ kurulmasını sağlayan araçlardır. Performans programları bir kurumun iş yapabilme yeteneklerini ve kapasitelerini en iyi şekilde anlatan göstergelerdir. Böylelikle; kaynak dağılımında adalet sağlanabilecek, belirlenen hedeflere ulaşmaya yönelik çalışma azmi güçlendirilebilecek ve hesap verebilirlik ilkesi doğrultusunda, hedeflere ulaşıp ulaşılmadığı ile ilgili denetimler açık ve gerçekçi bir şekilde yapılabilecektir.

Üniversitemiz 2011 Yılı Performans programında stratejik planda belirlenen öncelikli hedefler ve bu hedefleri gerçekleştirmek üzere yürütülecek faaliyetler ile bunların kaynak ihtiyacına yer verilmiş, hedeflere ne derece ulaşıldığını ölçmek ve değerlendirmek üzere de performans göstergeleri belirlenmiştir.

Bu doğrultuda, Üniversitemizin 2011 yılı Performans Programını tüm kamuoyunun ve ilgili kurum ve kuruluşların bilgisine sunarım.

**Saygılarımla**

**Prof. Dr. İsrail KURTCEPHE**  
**Rektör**



## I. GENEL BİLGİLER

### A. Misyon ve Vizyon

#### Akdeniz Üniversitesi'nin Misyonu :

Yüksek nitelikli akademik programlar ile evrensel düzeyde eğitim-öğretim ve bilimsel üretim yapmak, bilginin teknolojiye dönüşümüne katkı sağlamak, toplumun bilgi, teknoloji, sanatsal, sosyal, kültürel ve diğer alanlardaki gereksinimlerini en üst düzeyde karşılamaktır.

#### Akdeniz Üniversitesi'nin Vizyonu :

Eğitim-öğretim, araştırma, sanat ve teknolojiye kaliteyi sürekli iyileştiren, çevreye duyarlı, girişimci ve bilimsel yönüyle uluslararası alanda tanınan seçkin bir üniversite olmaktır.

## **B. Görev, Yetki ve Sorumluluklar**

### **Yükseköğretim Kurumları**

Yükseköğretim kurumlarının görevleri, Yükseköğretim Kanununun 12. maddesinde belirtilmiştir. Buna göre;

1. Çağdaş uygarlık ve eğitim - öğretim esaslarına dayanan bir düzen içinde, toplumun ihtiyaçları ve kalkınma planları ilke ve hedeflerine uygun ve ortaöğretime dayalı çeşitli düzeylerde eğitim - öğretim, bilimsel araştırma, yayım ve danışmanlık yapmak.
2. Kendi ihtisas gücü ve maddi kaynaklarını rasyonel, verimli ve ekonomik şekilde kullanarak, milli eğitim politikası ve kalkınma planları ilke ve hedefleri ile Yükseköğretim Kurulu tarafından yapılan plan ve programlar doğrultusunda, ülkenin ihtiyacı olan dallarda ve sayıda insangücü yetiştirmek.
3. Türk toplumunun yaşam düzeyini yükseltici ve kamu oyunu aydınlatıcı bilim verilerini söz, yazı ve diğer araçlarla yaymak.
4. Örgün, yaygın, sürekli ve açık eğitim yoluyla toplumun özellikle sanayileşme ve tarımda modernleşme alanlarında eğitilmesini sağlamak.
5. Ülkenin bilimsel, kültürel, sosyal ve ekonomik yönlerden ilerlemesini ve gelişmesini ilgilendiren sorunlarını, diğer kuruluşlarla işbirliği yaparak, kamu kuruluşlarına önerilerde bulunmak suretiyle öğretim ve araştırma konusu yapmak, sonuçlarını toplumun yararına sunmak ve kamu kuruluşlarınca istenecek inceleme ve araştırmaları sonuçlandırarak düşüncelerini ve önerilerini bildirmek.
6. Eğitim-öğretim ve seferberliği içinde, örgün, yaygın, sürekli ve açık eğitim hizmetini üstlenen kurumlara katkıda bulunacak önlemleri almak.
7. Yörelereindeki tarım ve sanayinin gelişmesine ve ihtiyaçlarına uygun meslek elemanlarının yetişmesine ve bilgilerinin gelişmesine katkıda bulunmak, sanayi, tarım ve sağlık hizmetleri ile diğer hizmetlerde modernleşmeyi, üretimde artışı sağlayacak çalışma ve programlar yapmak, uygulamak ve yapılanlara katılmak, bununla ilgili kurumlarla işbirliği yapmak ve çevre sorunlarına çözüm getirici önerilerde bulunmak.
8. Eğitim teknolojisini üretmek, geliştirmek, kullanmak, yaygınlaştırmak.
9. Yükseköğretimin uygulamalı yapılmasına ait eğitim-öğretim esaslarını geliştirmek, döner sermaye işletmelerini kurmak, verimli çalıştırmak ve bu faaliyetlerin geliştirilmesine ilişkin gerekli düzenlemeleri yapmaktır.

## Üniversite Organları

### Rektör

Devlet üniversitelerinde rektör, profesör akademik ünvanına sahip kişiler arasından görevdeki rektörün çağrısı ile toplanacak üniversite öğretim üyeleri tarafından seçilecek adaylar arasından Cumhurbaşkanınca atanır. Rektörün görev süresi 4 yıldır. Süresi sona erenler aynı yöntemle yeniden atanabilirler. Ancak iki dönemden fazla rektörlük yapılamaz. Rektör, üniversite veya yüksek teknoloji enstitüsü tüzelkişiliğini temsil eder. Rektör adayı seçimleri gizli oyla yapılır. Oy veren her öğretim üyesi oy pusulasına yalnız bir isim yazabilir. Birinci toplantıda öğretim üyelerinin en az yarısının hazır bulunması şarttır. Bu sağlanamadığı takdirde toplantı 48 saat ertelenir ve nisap aranmaksızın seçime geçilir. Bu toplantıda en çok oy alan 6 kişi aday olarak seçilmiş sayılır. Yükseköğretim Genel Kurulunun bu adaylar arasından seçeceği üç kişi Cumhurbaşkanlığına sunulur. Cumhurbaşkanı, bunlar arasından birini seçer ve rektör olarak atar. Yeni kurulan üniversitelere rektör adayı olarak başvuran profesörler arasından Yükseköğretim Genel Kurulunun seçeceği üç aday Cumhurbaşkanlığına sunulur. Cumhurbaşkanı, bunlar arasından birini seçer ve rektör olarak atar. Vakıflarca kurulan üniversitelerde rektör adaylarının seçimi ve rektörün atanması ilgili mütevelli heyet tarafından yapılır.

- Rektörlerin yaş haddi 67 yaştır. Ancak Rektör olarak atanmış olanlarda görev süreleri bitinceye kadar yaş haddi aranmaz.
- Rektör, çalışmalarında kendisine yardım etmek üzere, üniversitesinin aylıklı profesörleri arasından en çok üç kişiyi rektör yardımcısı olarak seçer.
- Ancak, merkezi açık öğretim yapmakla görevli üniversitelerde, gerekli hallerde rektör tarafından beş rektör yardımcısı seçilebilir.
- Rektör yardımcıları, rektör tarafından beş yıl için atanır.
- Rektör, görevi başında olmadığı zaman yardımcılarında birisini yerine vekil bırakır. Rektör görevi başından iki haftadan fazla uzaklaştığında Yükseköğretim Kuruluna bilgi verir. Göreve vekâlet altı aydan fazla sürerse yeni bir rektör atanır.

## **Görev, Yetki ve Sorumlulukları**

1. Üniversite kurullarına başkanlık etmek, yükseköğretim üst kuruluşlarının kararlarını uygulamak, üniversite kurullarının önerilerini inceleyerek karara bağlamak ve üniversiteye bağlı kuruluşlar arasında düzenli çalışmayı sağlamak,
2. Her eğitim-öğretim yılı sonunda ve gerektiğinde üniversitesinin eğitim-öğretim, bilimsel araştırma ve yayım faaliyetleri hakkında Üniversitelerarası Kurula bilgi vermek,
3. Üniversitenin yatırım programlarını, bütçesini ve kadro ihtiyaçlarını, bağlı birimlerinin ve üniversite yönetim kurulu ile senatonun görüş ve önerilerini aldıktan sonra hazırlamak ve Yükseköğretim Kuruluna sunmak,
4. Gerekli gördüğü hallerde üniversiteyi oluşturan kuruluş ve birimlerde görevli öğretim elemanlarının ve diğer personelin görev yerlerini değiştirmek veya bunlara yeni görevler vermek,
5. Üniversitenin birimleri ve her düzeydeki personeli üzerinde genel gözetim ve denetim görevini yapmak,
6. Bu kanun ile kendisine verilen diğer görevleri yapmaktır.

Üniversitenin ve bağlı birimlerin öğretim kapasitesinin rasyonel bir şekilde kullanılmasında ve geliştirilmesinde, öğrencilere gerekli sosyal hizmetlerin sağlanmasında, gerektiği zaman güvenlik önlemlerinin alınmasında, eğitim-öğretim, bilimsel araştırma ve yayım faaliyetlerinin devlet kalkınma plan, ilke ve hedefleri doğrultusunda planlanıp yürütülmesinde, bilimsel ve idari gözetim ve denetimin yapılmasında ve bu görevlerin alt birimlere aktarılmasında, takip ve kontrol edilmesinde ve sonuçlarının alınmasında birinci derecede yetkili ve sorumludur.

## **Senato**

Kuruluş ve işleyişi: Senato, rektörün başkanlığında, rektör yardımcıları, dekanlar ve her fakülteden fakülte kurullarınca üç yıl için seçilecek birer öğretim üyesi ile rektörlüğe bağlı enstitü ve yüksekokul müdürlerinden teşekkül eder.

Senato, her eğitim-öğretim yılı başında ve sonunda olmak üzere yılda en az iki defa toplanır. Rektör gerekli gördüğü hallerde senatoyu toplantıya çağırır.

## **Görev, Yetki ve Sorumlulukları**

Senato, üniversitenin akademik organı olup aşağıdaki görevleri yapar.





1. Üniversitenin eğitim-öğretim, bilimsel araştırma ve yayım faaliyetlerinin esasları hakkında karar almak,
2. Üniversitenin bütününe ilgilendiren kanun ve yönetmelik taslaklarını hazırlamak veya görüş bildirmek,
3. Rektörün onayından sonra Resmi Gazete’de yayımlanarak yürürlüğe girecek olan üniversite veya üniversitenin birimleri ile ilgili yönetmelikleri hazırlamak,
4. Üniversitenin yıllık eğitim-öğretim programını ve takvimini inceleyerek karara bağlamak,
5. Bir sınava bağlı olmayan fahri akademik ünvanlar vermek ve fakülte kurullarının bu konudaki önerilerini karara bağlamak,
6. Fakülte kurulları ile rektörlüğe bağlı enstitü ve yüksekokul kurullarının kararlarına yapılacak itirazları inceleyerek karara bağlamak,
7. Üniversite yönetim kuruluna üye seçmek,
8. Bu kanunla kendisine verilen diğer görevleri yapmaktır.

### **Üniversite Yönetim Kurulu**

Kuruluş ve işleyişi: Üniversite yönetim kurulu; rektörün başkanlığında dekanlardan, üniversiteye bağlı değişik öğretim birim ve alanlarını temsil edecek şekilde senatoca dört yıl için seçilecek üç profesörden oluşur. Rektör gerektiğinde yönetim kurulunu toplantıya çağırır. Rektör yardımcıları oy hakkı olmaksızın yönetim kurulu toplantılarına katılabilirler.

### **Görev, Yetki ve Sorumlulukları**

Üniversite yönetim kurulu idari faaliyetlerde rektöre yardımcı bir organ olup aşağıdaki görevleri yapar.

1. Yükseköğretim üst kuruluşları ile senato kararlarının uygulanmasında belirlenen plan ve programlar doğrultusunda rektöre yardım etmek.
2. Faaliyet plan ve programlarının uygulanmasını sağlamak; üniversiteye bağlı birimlerin önerilerini dikkate alarak yatırım programını, bütçe tasarısı taslağını incelemek ve kendi önerileri ile birlikte rektörlüğe, vakıf üniversitelerinde ise mütevelli heyetine sunmak.
3. Üniversite yönetimi ile ilgili rektörün getireceği konularda karar almak.
4. Fakülte, enstitü ve yüksekokul yönetim kurullarının kararlarına yapılacak itirazları

inceleyerek kesin karara bağlamak,

5. Bu kanun ile verilen diğer görevleri yapmaktır.

## **Fakülte Organları**

### **Dekan**

Fakültenin ve birimlerinin temsilcisi olan dekan, rektörün önereceği, üniversite içinde veya dışında üç profesör arasından Yükseköğretim Kurulunca üç yıl süre ile seçilir ve normal usul ile atanır. Süresi biten dekan yeniden atanabilir.

Dekan kendisine çalışmalarında yardımcı olmak üzere fakültenin aylıklı öğretim üyeleri arasından en çok iki kişiyi dekan yardımcısı olarak seçer. Ancak merkezi açık öğretim yapmakla görevli üniversitelerde, gerekli hallerde açık öğretim yapmakla görevli fakültenin dekanı tarafından dört dekan yardımcısı seçilebilir. Dekan yardımcıları, dekanca en çok üç yıl için atanır.

Dekana, görevi başında olmadığı zaman yardımcılarında biri vekâlet eder. Göreve vekâlet altı aydan fazla sürerse yeni bir dekan atanır.

### **Görev, Yetki ve Sorumlulukları**

1. Fakülte kurullarına başkanlık etmek, fakülte kurullarının kararlarını uygulamak ve fakülte birimleri arasında düzenli çalışmayı sağlamak.

2. Her öğretim yılı sonunda ve istendiğinde fakültenin genel durumu ve işleyişi hakkında rektöre rapor vermek.

3. Fakültenin ödenek ve kadro ihtiyaçlarını gerekçesi ile birlikte rektörlüğe bildirmek, fakülte bütçesi ile ilgili öneriyi fakülte yönetim kurulunun da görüşünü aldıktan sonra rektörlüğe sunmak.

4. Fakültenin birimleri ve her düzeydeki personel üzerinde genel gözetim ve denetim görevini yapmak.

5. Bu kanun ile kendisine verilen diğer görevleri yapmaktır.

Fakültenin ve bağlı birimlerinin öğretim kapasitesinin rasyonel bir şekilde kullanılmasında ve geliştirilmesinde gerektiği zaman güvenlik önlemlerinin alınmasında, öğrencilere gerekli sosyal hizmetlerin sağlanmasında, eğitim-öğretim, bilimsel araştırma ve yayım faaliyetlerinin düzenli bir şekilde yürütülmesinde, bütün faaliyetlerin gözetim ve denetiminin yapılmasında, takip ve kontrol edilmesinde ve sonuçlarının alınmasında rektöre karşı birinci derecede sorumludur.

### **Fakülte Kurulu**

Fakülte kurulu, dekanın başkanlığında fakülteye bağlı bölümlerin başkanları ile varsa fakülteye bağlı enstitü ve yüksekokul müdürlerinden ve üç yıl için fakültedeki profesörlerin kendi aralarından seçecekleri üç, doçentlerin kendi aralarından seçecekleri iki, yardımcı doçentlerin kendi aralarından seçecekleri bir öğretim üyesinden oluşur. Fakülte kurulu normal olarak her yarıyıl başında ve sonunda toplanır.

### **Görev, yetki ve sorumlulukları**

Fakülte kurulu akademik bir organ olup aşağıdaki görevleri yapar.

1. Fakültenin, eğitim-öğretim, bilimsel araştırma ve yayım faaliyetleri ve bu faaliyetlerle ilgili esasları, plan, program ve eğitim-öğretim takvimini kararlaştırmak,
2. Fakülte yönetim kuruluna üye seçmek,
3. Bu kanunla verilen diğer görevleri yapmaktır.

### **Fakülte Yönetim Kurulu**

Fakülte yönetim kurulu, dekanın başkanlığında fakülte kurulunun üç yıl için seçeceği üç profesör, iki doçent ve bir yardımcı doçentten oluşur. Fakülte yönetim kurulu dekanın çağrısı üzerine toplanır. Yönetim kurulu gerekli gördüğü hallerde geçici çalışma grupları, eğitim-öğretim koordinatörlükleri kurabilir ve bunların görevlerini düzenler.

### **Görev, yetki ve sorumlulukları**

Fakülte yönetim kurulu, idari faaliyetlerde dekana yardımcı bir organ olup aşağıdaki görevleri yapar:

1. Fakülte kurulunun kararları ile tespit ettiği esasların uygulanmasında dekana yardım etmek.
2. Fakültenin eğitim-öğretim, plan ve programları ile takvimin uygulanmasını sağlamak.
3. Fakültenin yatırım, program ve bütçe tasarısını hazırlamak.
4. Dekanın fakülte yönetimi ile ilgili getireceği bütün işlerde karar almak.
5. Öğrencilerin kabulü, ders intibakları ve çıkarılmaları ile eğitim-öğretim ve sınavlara ait işlemleri hakkında karar vermek.
6. Bu kanunla verilen diğer görevleri yapmaktır.

### **Enstitüler**

Enstitünün organları, enstitü müdürü, enstitü kurulu ve enstitü yönetim kuruludur.

- Enstitü müdürü, üç yıl için ilgili fakülte dekanının önerisi üzerine rektör tarafından atanır. Rektörlüğe bağlı enstitülerde bu atama doğrudan rektör tarafından yapılır-Süresi biten müdür tekrar atanabilir. Müdürün, enstitüde görevli aylıklı öğretim elemanları arasından üç yıl için atayacağı en çok iki yardımcısı bulunur. Müdüre vekâlet etme veya müdürlüğün boşalması hallerinde yapılacak işlem, dekanlarda olduğu gibidir. Enstitü müdürü, bu kanun ile dekanlara verilmiş olan görevleri enstitü bakımından yerine getirir.
- Enstitü kurulu müdürün başkanlığında, müdür yardımcıları ve enstitüyü oluşturan ana bilim dalı başkanlarından oluşur.
- Enstitü yönetim kurulu, müdürün başkanlığında, müdür yardımcıları, müdürce gösterilecek altı aday arasından enstitü kurulu tarafından üç yıl için seçilecek üç öğretim üyesinden oluşur.
- Enstitü kurulu ve enstitü yönetim kurulu, bu kanunla fakülte kurulu ve fakülte yönetim kuruluna verilmiş görevleri enstitü bakımından yerine getirirler.

### **Yüksekokullar**

Yüksekokulların organları, yüksekokul müdürü, yüksekokul kurulu ve yüksekokul yönetim kuruludur.

- Yüksekokul müdürü, üç yıl için ilgili fakülte dekanının önerisi üzerine rektör tarafından atanır. Rektörlüğe bağlı yüksekokullarda bu atama doğrudan rektör tarafından yapılır. Süresi biten müdür tekrar atanabilir. Müdürün okulda görevli aylıklı öğretim elemanları arasından üç yıl için atayacağı en çok iki yardımcısı bulunur. Müdüre vekâlet etme veya müdürlüğün boşalması hallerinde yapılacak işlem, dekanlarda olduğu gibidir. Yüksekokul müdürü bu kanun ile dekanlara verilmiş olan görevleri yüksekokul bakımından yerine getirir.
- Yüksekokul kurulu, müdürün başkanlığında, müdür yardımcıları ve okulu oluşturan bölüm veya ana bilim dalı başkanlarından oluşur.
- Yüksekokul yönetim kurulu; müdürün başkanlığında, müdür yardımcıları ile müdürce gösterilecek altı aday arasından yüksekokul kurulu tarafından üç yıl için seçilecek üç öğretim üyesinden oluşur. Yüksekokul kurulu ve yüksekokul yönetim kurulu, bu kanunla fakülte kurulu ve fakülte yönetim kuruluna verilmiş görevleri yüksekokul bakımından yerine getirir.

## **Bölümler**

Bir fakülte ya da yüksekokulda, aynı veya benzer nitelikte eğitim-öğretim yapan birden fazla bölüm bulunamaz.

Bölüm, bölüm başkanı tarafından yönetilir. Bölüm başkanı, bölümün aylıklı profesörleri, bulunmadığı takdirde doçentleri, doçent de bulunmadığı takdirde yardımcı doçentler arasından fakültelerde dekanca, fakülteye bağlı yüksekokullarda müdürün önerisi üzerine dekanca, rektörlüğe bağlı yüksekokullarda müdürün önerisi üzerine rektörce üç yıl için atanır. Süresi biten başkan tekrar atanabilir. Bölüm başkanı, görevi başında bulunamayacağı süreler için öğretim üyelerinden birini vekil olarak bırakır. Herhangi bir nedenle altı aydan fazla ayrılmalarda, kalan süreyi tamamlamak üzere aynı yöntemle yeni bir bölüm başkanı atanır. Bölüm başkanı bölümün her düzeyde eğitim-öğretim ve araştırmalarından ve bölüme ait her türlü faaliyetin düzenli ve verimli bir şekilde yürütülmesinden sorumludur.

## **C. Teşkilat Yapısı**

Akdeniz Üniversitesi'nin temelleri, 1973 yılında Ankara Üniversitesi'ne bağlı olarak kurulan Antalya Tıp Fakültesi'ne dayanmaktadır. Fakülte, 1982'de Akdeniz Üniversitesi'nin kurulması ile Akdeniz Üniversitesi Tıp Fakültesi adını almıştır. Akdeniz Üniversitesi, 20 Temmuz

1982’de, Antalya, Burdur ve Isparta illerindeki yükseköğretim kurumlarını da kapsayacak şekilde iki fakülte ve üç meslek yüksekokulu ile resmen kurulmuş, 1992 yılında Antalya dışındaki birimlerini Süleyman Demirel Üniversitesi’ne devretmiştir. Aynı yıl Akdeniz Üniversitesi’nde var olan üç fakülteye altı fakülte daha eklenerek fakülte sayısı dokuza yükseltilmiştir. Daha sonra farklı tarihlerde kurulan fakültelerle birlikte fakülte sayısı onikiye çıkmıştır. Bu fakültelerden Burdur Veterinerlik Fakültesi, 2006 yılında Burdur’da kurulan Mehmet Akif Ersoy Üniversitesi’ne devredilmiştir. Görüldüğü gibi Akdeniz Üniversitesi kendisinden sonra iki devlet üniversitesinin kurulmasına kaynaklık etmiştir. Tablo 2.1’de Akdeniz Üniversitesi Birimleri ve birimlerin kuruluş tarihleri görülmektedir.

| <b>Tablo 2.1. Akdeniz Üniversitesi Birimleri ve Birimlerin Kuruluş Tarihleri</b> |   |
|--|---|
| <b>1982</b>  |   |
| <b>Tıp Fakültesi</b>   | 1973 yılında Ankara Üniversitesine bağlı olarak kurulan Antalya Tıp Fakültesi, 20.07.1982’de 41 SKHK ile bağlantısı değişerek Akdeniz Üniversitesi’ne bağlanmıştır.   |
| <b>Turizm İşletmeciliği ve Otelcilik Yüksekokulu</b>                             | 20.07.1982’de 41 SKHK ile kuruldu.  |
| <b>Fen Bilimleri Enstitüsü</b>   | 20.07.1982’de 41 SKHK ile kuruldu.  |
| <b>Sağlık Bilimleri Enstitüsü</b>  | 20.07.1982’de 41 SKHK ile kuruldu.  |
| <b>Sosyal Bilimler Enstitüsü</b>   | 20.07.1982’de 41 SKHK ile kuruldu.  |
| <b>Fen-Edebiyat Fakültesi</b>  | 20.07.1982’de 41 SKHK ile kuruldu.  |
| <b>1983</b>  |   |
| <b>Ziraat Fakültesi</b>  | 30.03.1983’te 2.809 sayılı Kanun ile kuruldu.   |
| <b>1989</b>  |   |
| <b>Sağlık Hizmetleri Meslek Yüksekokulu</b>                                      | 21.11.1989’da 1800 sayılı YKK ile kurulmuştur.  |
| <b>1992</b>  |   |
| <b>Güzel Sanatlar Enstitüsü</b>  | 11.07.1992 gün ve 3837 sayılı Kanun ile kuruldu.  |
| <b>Beden Eğitimi ve Spor Yüksekokulu</b>   | 11.07.1992 gün ve 3837 sayılı Kanun ile kuruldu.  |
| <b>1992</b>  |   |
| <b>Antalya Sağlık Hizmetleri Meslek Yüksekokulu</b>                              | 10.09.1992 tarihinde Sağlık Bakanlığı ile Yükseköğretim Kurulu arasında imzalanan protokol ile Sağlık Meslek Yüksekokullarının SHMYO’na dönüştürülmesi uygun bulunmuştur. ( 14.09.1992’de 841 sayılı YKK ile konu ile ilgili kararlar verilmiştir.) |



|                                      |   |
|--------------------------------------|---|
| Hukuk Fakültesi                      | 11.07.1992 gün ve 3837 sayılı Kanun ile kuruldu.07.06.1996'da 4142 sayılı Kanun ile Alanya Reisoğlu Hukuk Fakültesinin adı Alanya Hukuk Fakültesi olarak değişmiştir.06.03.2002'de 3704 sayılı BK kararı ile Alanya Hukuk Fakültesi'nin adı yeniden değişerek Hukuk Fakültesi olmuştur. |
| İktisadi ve İdari Bilimler Fakültesi | 11.07.1992 gün ve 3837 sayılı Kanun ile kuruldu.  |
| Güzel Sanatlar Fakültesi             | 11.07.1992 gün ve 3837 sayılı Kanun ile kuruldu.  |
| İlahiyat Fakültesi                   | 11.07.1992 gün ve 3837 sayılı Kanun ile kuruldu.  |
| Mühendislik Fakültesi                | 11.07.1992 gün ve 3837 sayılı Kanun ile kuruldu.  |
| <b>1993</b>                          |   |
| Elmalı Meslek Yüksekokulu            | 04.05.1993'de 668 sayılı YKK ile kuruldu.   |
| Sosyal Bilimler Meslek Yüksekokulu   | 11.03.1993'de 391 sayılı YKK ile Akdeniz MYO'u Teknik Bilimler MYO ve Sosyal Bilimler MYO olarak ikiye ayrılmıştır.(İlk kuruluşu 1976 yılında olan Antalya MYO, 20.07.1982'de 41 SKHK ile ayrılarak Akdeniz Üniversitesi Rektörlüğü'ne Akdeniz MYO olarak bağlanmıştır.)                |
| Teknik Bilimler Meslek Yüksekokulu   | 11.03.1993'de 391 sayılı YKK ile Akdeniz MYO'u Teknik Bilimler MYO ve Sosyal Bilimler MYO olarak ikiye ayrılmıştır.(İlk kuruluşu 1976 yılında olan Antalya MYO'u, 20.07.1982'de 41 SKHK ile ayrılarak Akdeniz Üniversitesi rektörlüğüne Akdeniz MYO'u olarak bağlanmıştır.)             |
| <b>1996</b>                          |   |
| Antalya Akseki Sağlık Yüksekokulu    | 02.11.1996'da 8655 sayılı BK kararı ile kurulmuştur.  |
| Devlet Konservatuarı                 | 03.09.1999'da 84 sayılı GNK kararı ile kurulmuştur.   |
| Antalya Sağlık Yüksekokulu           | 02.11.1996'da 8655 sayılı BK kararı ile kurulmuştur.  |
| <b>1997</b>                          |   |
| Kumluca Meslek Yüksekokulu           | 07.02.1997'de 17 sayılı GNK ile kurulmuştur.  |
| <b>1998</b>                          |   |
| İletişim Fakültesi                   | 23.09.1998'de 11641 sayılı Bakanlar Kurulu kararı ile kurulmuştur.  |
| Su Ürünleri Fakültesi                | 23.09.1998'de 11641 sayılı Bakanlar Kurulu kararı ile kurulmuştur.  |
| <b>1998</b>                          |   |
| Eğitim Fakültesi                     | 17.06.1998'de 11189 sayılı Bakanlar Kurulu kararı ile kurulmuştur.  |
| <b>2000</b>                          |   |
| Korkuteli Meslek Yüksekokulu         | 22.09.2000 gün ve 96 sayılı GNK kararı ile kurulmuştur.   |
| <b>2001</b>                          |   |
| Serik Meslek Yüksekokulu             | 16.03.2001'de ...GNK kararı ile kurulmuştur.  |
| Akseki Meslek Yüksekokulu            | 16.03.2001'de 23 GNK kararı ile kurulmuştur.  |



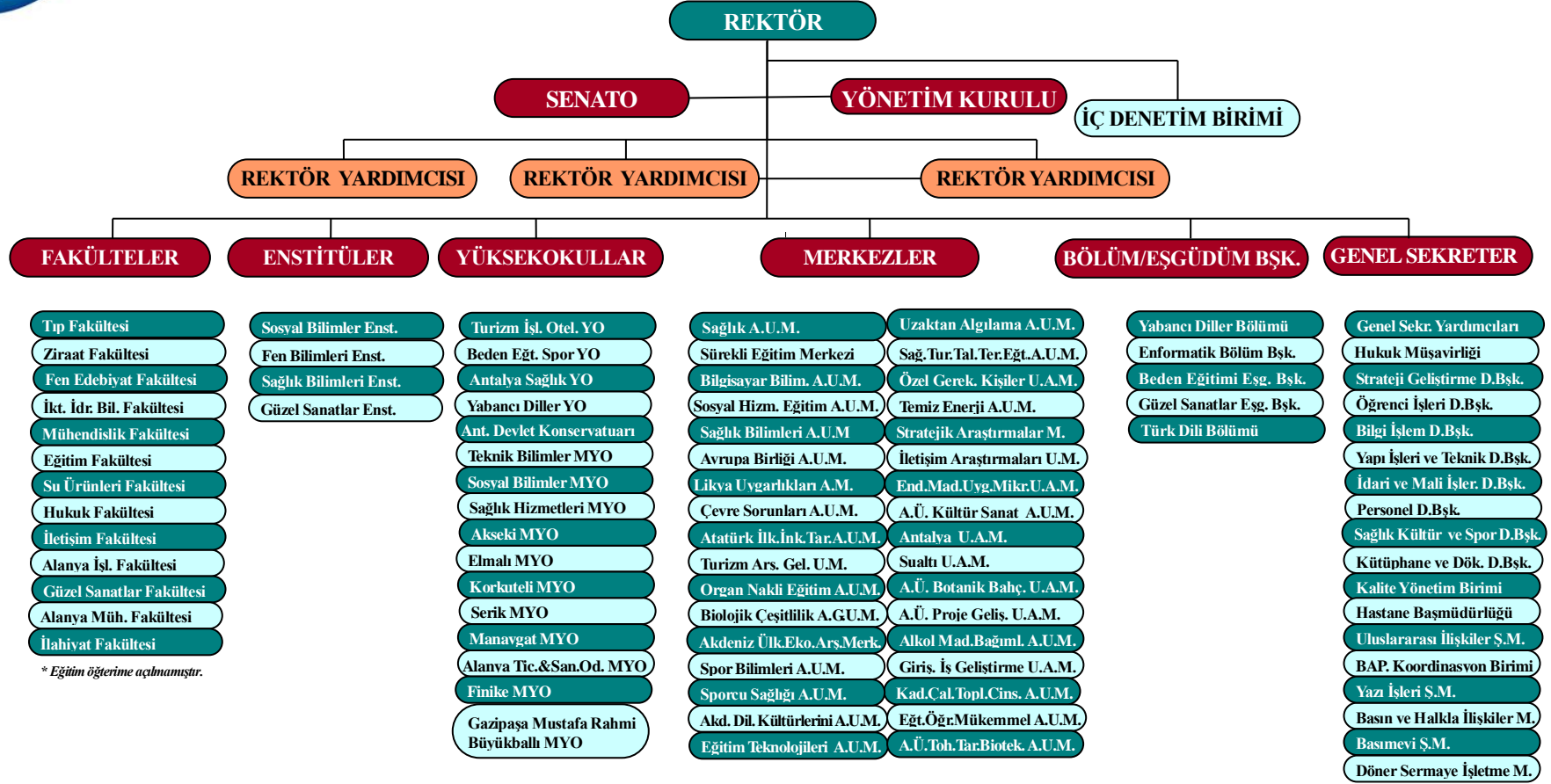
| 2002                        |  |
|-----------------------------|--|
| Alanya Meslek Yüksekokulu   | 05.07.2002'de 75 sayılı GNK kararı ile kurulmuştur.                |
| Manavgat Meslek Yüksekokulu | 25.10.2002'de 111 sayılı GNK kararı ile kurulmuştur.               |
| 2003                        |  |
| Alanya İşletme Fakültesi    | 03.07.2003'de 5813 sayılı BK kararı ile kurulmuştur.               |
| 2008                        |  |
| Finike Meslek Yüksekokulu   | 07.10.2008'de 28412 sayılı YÖK yazısı ile kurulmuştur.             |
| 2009                        |  |
| Gazipaşa Meslek Yüksekokulu | 25 Eylül 2010 tarih 30922 sayılı yazı ile kurulmuştur.             |
| 2010                        |  |
| Yabancı Diller Yüksekokulu  | 01.02.2010 tarih ve 2010/103 sayılı BK Kararnamesiyle kurulmuştur. |

Akdeniz Üniversitesi'nin örgüt yapısı, Yükseköğretim Kanunu ve Yüksek Öğretim Kurumları Teşkilat Kanunu'nun üniversitelerin akademik ve idari örgütlenmesine ilişkin maddeleri ve ilgili yönetmelikler doğrultusunda fakülte, enstitü, yüksekokul, konservatuar, meslek yüksekokulu, araştırma ve uygulama merkezi ile Rektörlüğe bağlı birimlerden oluşmuştur. Akademik ve idari birimlerin yönetimi ve yöneticilerin yetki ve sorumlulukları da aynı kanun tarafından belirlenmiştir.

Akdeniz Üniversitesi'nin yönetim ve organizasyonu 2547 sayılı yasa hükümlerine göre belirlenmiştir. Üniversitenin yönetim organları Rektör, Üniversite Senatosu ve Üniversite Yönetim Kuruludur. Akdeniz Üniversitesi'nin genel organizasyonunda; bütün enstitüler, fakülteler, yüksekokullar, meslek yüksekokulları ve araştırma merkezleri, akademik ve idari süreçleri konusunda Rektör yardımcılarında birine bağlıdır.

İdari yönetim örgütünün başında bir genel sekreter ve daire başkanlıkları, bulunmaktadır. Her fakültede dekana bağlı ve fakülte yönetim örgütünün başında bir fakülte sekreteri, enstitü veya yüksekokul sekreteri bulunur. Tüm idari birimler, bir yanda Genel Sekreter tarafından, diğer yanda rektör yardımcılarında birine bağlı olarak yönetilir





## **D. Fiziksel Kaynaklar**

### **1. Fiziksel Yapı**

Üniversitemizin ana yerleşkesi Dumlupınar Bulvarı, Uncalı semti arasında yer alan bölgede kurulmuştur. Çallı mevkiinde de küçük bir yerleşkesi bulunmaktadır. Merkez yerleşke 3.700.000 m<sup>2</sup> arazi yüzölçümü ve 414.654 m<sup>2</sup> yapı alanına sahiptir. Üniversitemizin toplam arazi yüzölçümü 5.793.065 m<sup>2</sup> olup 466.790 m<sup>2</sup> kapalı alanı bulunmaktadır. Merkez yerleşkede onbir fakülte (Tıp, Fen-Edebiyat, İktisadi ve İdari Bilimler, Ziraat, Hukuk, Mühendislik, İletişim, Güzel Sanatlar, Su Ürünleri, Eğitim ve henüz eğitim öğretime başlamamış İlahiyat Fakülteleri), üç yüksekokul (Turizm İşletmeciliği ve Otelcilik, Beden Eğitimi ve Spor, Antalya Sağlık Yüksekokulları), iki meslek yüksekokulu (Teknik Bilimler ve Sağlık Hizmetleri Meslek Yüksekokulu) ve bir konservatuar bulunmaktadır. Merkez yerleşkenin dışında yer alan yerleşkelerimizde bir fakülte (Alanya İşletme Fakültesi) ve dokuz meslek yüksekokulu (Sosyal Bilimler, Serik, Elmalı, Korkuteli, Kumluca, Manavgat, Alanya, Akseki, Finike Meslek Yüksekokulları) eğitim faaliyetine devam etmektedir.

Kurulduğu günden itibaren çağdaş tıbbın her dalında en kaliteli sağlık hizmeti sunmayı amaç edinen Akdeniz Üniversitesi Hastanesi toplam 136.000 m<sup>2</sup>'lik hizmet alanına sahip bir sağlık kompleksidir. 755 hasta yatağı ve 109 günübirlik tedavi yatak kapasitesi ile bölgenin referans hastanesi konumundadır. 70 yataklı Fizik Tedavi ve Rehabilitasyon Hastanesi ile 20 yataklı Ruh Sağlığı Tanı ve Tedavi Merkezide merkez kampüs alanı içerisinde yer almaktadır. Ayrıca merkezi kütüphane, merkezi yemekhane, kapalı spor salonu, kapalı yüzme havuzu, atletizm pisti, olbia kültür merkezi, sosyal tesisler, idari birimler ve rektörlük binası da merkez kampüste yer almaktadır.



### **Akdeniz Üniversitesi Hastanesi**

Çallı kampüsünde Sosyal Bilimler Meslek Yüksekokulu, Yeşilbayır yerleşkesinde de Eğitim Fakültesi'nin bazı bölümleri yer almaktadır. Antalya kent merkezinde yer alan bu yerleşkeler dışında Üniversitemize bağlı çeşitli birimlerin bulunduğu, aşağıda belirtilen 17 ayrı yerleşim alanı daha mevcuttur. Yerleşim yerleri ve m<sup>2</sup>'leri Tablo 1.1.'de, kapalı alanlarının dağılımı Tablo 1.2.'de, bu alanların hizmet alanlarına göre dağılımı Tablo 1.3.'te, örtülü alan büyüklükleri ve tamamlanma oranları Tablo 1.4'te gösterilmiştir.

**Tablo 1.1. Akdeniz Üniversitesi Taşınmazların Dağılımı**

| Yerleşke Adı  | Mülkiyet Durumuna Göre Taşınmaz Alanı (m <sup>2</sup> ) |                  |               | Toplam (m <sup>2</sup> ) | Açıklama                                |
|---|---|------------------|---------------|--------------------------|---|
|   | Üniversite  | Maliye/Hazine    | Diğer         |                          |   |
| Kampus  | 3.600.000   | 100.000          | -             | 3.700.000                |   |
| Sosyal Bilimler M.Y.O.                              | 28.351  | -                | -             | 28.351                   |   |
| Yeşilbayır Sosyal Hiz. Y.O.                         | 3.881   | -                | 3.061         | 6.942                    | Yeşilbayır Belediyesi                   |
| Ziraat Fakültesi Araştırma Uygulama Çiftliği (Aksu) | -   | 1.299.900        | -             | 1.299.900                |   |
| Serik M.Y.O.  | -   | -                | 1.631         | 1.631                    | Serik Belediyesi                        |
| Elmalı M.Y.O.                                       | -   | 301.085          | -             | 301.085                  |   |
| Elmalı M.Y.O. Sosyal Tesisi                         | -   | 6.512            | -             | 6.512                    |   |
| Alanya İşletme Fakültesi                            | -   | 96.806           | -             | 96.806                   |   |
| Alanya Turizm M.Y.O.                                | -   | 35.622           | -             | 35.622                   |   |
| Kumluca Seracılık M.Y.O.                            | -   | 39.984           | -             | 39.984                   |   |
| Akseki Sağlık Y.O.                                  | -   | 8.559            | -             | 8.559                    |   |
| Akseki M.Y.O.                                       | -   | -                | 1.250         | 1.250                    | Akseki Eğitim Hayratı Yaşatma Derneği   |
| Korkuteli M.Y.O.                                    | -   | -                | 4.119         | 4.119                    | Korkuteli Eğitim Kültür ve Sağlık Vakfı |
| Korkuteli M.Y.O. Kız Öğrenci Yurdu                  | -   | -                | 1.328         | 1.328                    | Korkuteli Eğitim Kültür ve Sağlık Vakfı |
| Korkuteli M.Y.O.                                    | -   | 123.489          | -             | 123.489                  |   |
| Manavgat M.Y.O.                                     | -   | 17.940           | -             | 17.940                   |   |
| Finike M.Y.O.                                       | 26.695  | -                | -             | 26.695                   |   |
| Gazipaşa M.Y.O.                                     | -   | 5.530            | 4.631         | 10.162                   | Gazipaşa Belediyesi                     |
| Antalya Saklıkent Kayak Merkezi                     | -   | 79.495           | -             | 79.495                   |   |
| Adrasan (Çavuşköy)                                  | -   | 9.421            | -             | 9.421                    |   |
| <b>Toplam</b>                                       | <b>3.658.927</b>  | <b>2.124.344</b> | <b>16.021</b> | <b>5.799.293</b>         |   |

Tablo 1.2. Kapalı Alanların Dağılımı

| Yerleşke Adı | Kapalı Alan Miktarı (m <sup>2</sup> ) | Toplam (m <sup>2</sup> ) |
|--------------|---------------------------------------|--------------------------|
|--------------|---------------------------------------|--------------------------|

|                      | Üniversite     | Tahsis        |                |
|----------------------|----------------|---------------|----------------|
| Merkez Yerleşkesi    | 414.654        | -             | 414.654        |
| Akseki Yerleşkesi    | -              | 6.200         | 6.200          |
| Kumluca Yerleşkesi   | -              | 1.980         | 1.980          |
| Korkuteli Yerleşkesi | -              | 2.590         | 2.590          |
| Serik Yerleşkesi     | -              | 3.420         | 3.420          |
| Alanya Yerleşkesi    | 16.476         | -             | 16.476         |
| Manavgat Yerleşkesi  | 5.650          | -             | 5.650          |
| Elmalı Yerleşkesi    | 7.960          | -             | 7.960          |
| Finike Yerleşkesi    | 3,360          | -             | 3,360          |
| Adrasan Yerleşkesi   | 4.500          |               | 4.500          |
| <b>Toplam</b>        | <b>452.600</b> | <b>14.190</b> | <b>466.790</b> |

**Tablo 1.3. Kapalı Mekanların Hizmet Alanlarına Göre Dağılımı**

| Hizmet Alanı               | Merkez Yerleşke (m <sup>2</sup> ) | Diğer (m <sup>2</sup> ) | Toplam (m <sup>2</sup> ) |
|----------------------------|-----------------------------------|-------------------------|--------------------------|
| Eğitim                     | 178.158                           | 42.735                  | 220.893                  |
| Sağlık                     | 143.863                           | -                       | 143.863                  |
| Barınma                    | 64.680                            | 7.366                   | 72.046                   |
| Beslenme                   | 14.090                            | 2.035                   | 16.125                   |
| Kültür                     | 5.250                             | -                       | 5.250                    |
| Spor                       | 3.930                             | -                       | 3.930                    |
| Diğer (idari, tesis, depo) | 4.683                             | -                       | 4.683                    |
| <b>Toplam</b>              | <b>414.654</b>                    | <b>52.136</b>           | <b>466.790</b>           |

**Tablo 1.4. Örtülü Alan Büyüklükleri ve Tamamlanma Oranları**

|  | Toplam (m <sup>2</sup> ) | Bitmiş (m <sup>2</sup> ) | Tamamlanma Oranı | Tahsisli (m <sup>2</sup> ) | Toplam (m <sup>2</sup> ) |
|--|--------------------------|--------------------------|------------------|----------------------------|--------------------------|
|--|--------------------------|--------------------------|------------------|----------------------------|--------------------------|

|      |         |         |     |        |         |
|------|---------|---------|-----|--------|---------|
| 2000 | 430.606 | 270.061 | %63 | 28.246 | 298.304 |
| 2001 | 447.606 | 304.582 | %68 | 28.246 | 332.828 |
| 2002 | 458.506 | 314.248 | %69 | 28.246 | 342.494 |
| 2003 | 464.006 | 324.264 | %70 | 29.546 | 353.810 |
| 2004 | 471.694 | 336.768 | %72 | 26.146 | 362.914 |
| 2005 | 489.694 | 359.786 | %73 | 24.598 | 384.384 |
| 2006 | 492.599 | 362.691 | %74 | 24.598 | 387.289 |
| 2007 | 497.579 | 389.015 | %78 | 15.150 | 404.165 |
| 2008 | 503.879 | 420.116 | %81 | 13.140 | 420.916 |
| 2009 | 558.579 | 452.600 | %81 | 14.190 | 466.790 |

Üniversitemizde toplam 60 adet taşıt bulunmaktadır. Bunların tamamı kuruma ait taşıtlardır. Taşıtların cinslerine göre dağılımları Tablo 1.5.'te gösterilmiştir.

| Tablo 1.5. Taşıtlar |  |           |
|---------------------|--|-----------|
| Taşıttın Cinsi      | Göreve Tahsis Edilmiş, Kuruma Ait Taşıtlar | Adet      |
| Damperli Kamyon     | 1  | 1         |
| Vidanjör            | 1  | 1         |
| Kamyon              | 1  | 1         |
| Traktör             | 6  | 6         |
| Kepçe               | 1  | 1         |
| Ambulans            | 4  | 4         |
| Otobüs              | 3  | 3         |
| Minibüs             | 5  | 5         |
| Midibüs             | 7  | 7         |
| Binek ( Tenezüh )   | 15   | 15        |
| Binek ( Station )   | 13   | 13        |
| Pikap               | 3  | 3         |
| <b>Toplam</b>       | <b>60</b>                                  | <b>60</b> |

## 2. Eğitim Alanları, Derslikler ve Ofisler

0-50 kişilik derslikler yaklaşık % 67'lik oranla tüm dersliklerin içerisinde en fazla paya sahiptir.

| Tablo 1.1.1. Eğitim Alanları, Derslikler |      |       |                        |                   |        |                       |
|--|------|-------|------------------------|-------------------|--------|-----------------------|
| Eğitim Alanı                             | Anfi | Sınıf | Bilgisayar Laboratuvar | Diğer Laboratuvar | Toplam | Dersliklerin Payı (%) |

|                   |           |            |           |           |            |            |
|-------------------|-----------|------------|-----------|-----------|------------|------------|
| 0-50 Kişilik      | -         | 209        | 37        | 89        | 335        | 67         |
| 51-75 Kişilik     | 7         | 88         | -         | -         | 95         | 19         |
| 76-100 Kişilik    | 12        | 35         | -         | -         | 47         | 9          |
| 101-150 Kişilik   | 3         | 5          | -         | 2         | 10         | 2          |
| 151-250 Kişilik   | 10        | -          | -         | -         | 10         | 2          |
| 251-Üzeri Kişilik | 3         | 1          | -         | -         | 4          | 1          |
| <b>Toplam</b>     | <b>35</b> | <b>338</b> | <b>37</b> | <b>91</b> | <b>501</b> | <b>100</b> |

Üniversitemiz ofis alanları dahilinde 292 adet yönetim, 811 adet akademik ve 502 adet idari personel ofisi bulunmaktadır.

| Tablo 1.1.2. Ofis Alanları |              |                |
|----------------------------|--------------|----------------|
| Alt Birim                  | Ofis Sayısı  | m <sup>2</sup> |
| Yönetim Ofisleri           | 292          | 23.148         |
| Akademik Personel Ofisleri | 811          | 9.593          |
| İdari Personel Ofisleri    | 502          | 5.269          |
| Diğer                      | 106          | 6.765          |
| <b>Toplam</b>              | <b>1.713</b> | <b>45.267</b>  |

### 3. Sosyal Alanlar

Sağlık Kültür ve Spor Daire Başkanlığımız ve Hastanemiz bünyesinde öğrencilerimize, 1.2.1'de gösterilmektedir. Merkez yerleşkemizde bulunan Olbia çarşısında çeşitli niteliklerde hizmet sunan kafeterya ve restoranlar bulunmaktadır. Ayrıca 60 yatak kapasiteli misafirhane, 300 kişi kapasiteli restaurant, yüzme havuzu, tenis kortları bölümlerinden oluşan sosyal tesisler personelimize hizmet vermektedir. Sosyal tesisler bünyesinde personelimize hizmet veren alanlar Tablo 1.2.2.'de görülmektedir.

| 1.2.1. Yemekhaneler, Kantinler ve Kafeteryalar |               |                                |                 |
|--|---------------|--------------------------------|-----------------|
| Bölümler                                       | Sayısı (Adet) | Kapalı Alanı (m <sup>2</sup> ) | Kapasite (Kişi) |
| Öğrenci Yemekhanesi                            | 5             | 2.765                          | 4.000           |
| Personel Yemekhanesi                           | 6             | 3.153                          | 2.000           |
| Kantin   | 28            | 3.350                          | -               |
| Bölümler                                       | Sayısı (Adet) | Kapalı Alanı (m <sup>2</sup> ) | Kapasite (Kişi) |
| Kafeterya                                      | 2             | 1.102                          | 100             |
| Restaurant                                     | 1             | 450                            | 200             |
| Kafeler  | 2             | 140                            | 100             |

|                      |           |               |              |
|----------------------|-----------|---------------|--------------|
| Hediyelik Eşya Satış | 1         | 10            | -            |
| Market               | 1         | 10            | -            |
| <b>Toplam</b>        | <b>46</b> | <b>10.980</b> | <b>6.400</b> |

| 1.2.2. Misafirhane ve Restaurantlar |               |                               |                   |          |            |
|-------------------------------------|---------------|-------------------------------|-------------------|----------|------------|
| Bölümler                            | Sayısı (Adet) | Kapalı Alan (m <sup>2</sup> ) | Kapasitesi (Kişi) |          |            |
|                                     |               |                               | Kız               | Erkek    | Toplam     |
| Misafirhane                         | 1             | 800                           | -                 | -        | 60         |
| Restaurant                          | 1             | 600                           | -                 | -        | 300        |
| Kır Kahvesi                         | 1             | 200                           | -                 | -        | 120        |
| <b>Toplam</b>                       | <b>3</b>      | <b>1.600</b>                  | <b>-</b>          | <b>-</b> | <b>480</b> |

Üniversitemizde Sağlık Kültür ve Spor Daire Başkanlığına bağlı yurtlar ve kapasiteleri Tablo 1.2.3'te gösterilmiştir. Bahsi geçen yurtların dışında merkez yerleşkemizde yer alan Yüksek Öğrenim Kredi Yurtlar Kurumu'na bağlı yurtlardan da 3.200 öğrencimiz faydalanmaktadır.

| 1.2.3. Öğrenci Yurtları |               |                               |                   |            |            |
|-------------------------|---------------|-------------------------------|-------------------|------------|------------|
| Oda Başına Yatak Sayısı | Sayısı (Adet) | Kapalı Alan (m <sup>2</sup> ) | Kapasitesi (Kişi) |            |            |
|                         |               |                               | Kız               | Erkek      | Toplam     |
| 1 Kişilik               | -             | -                             | -                 | -          | -          |
| 2 Kişilik               | 18            | -                             | -                 | -          | -          |
| 3 - 4 Kişilik           | 61            | -                             | -                 | -          | -          |
| 5 Kişi ve Üzeri         | 44            | -                             | 305               | 209        | 514        |
| <b>Toplam</b>           | <b>123</b>    | <b>6.081</b>                  | <b>305</b>        | <b>209</b> | <b>514</b> |

| 1.2.4. Lojmanlar |               |     |                                |
|------------------|---------------|-----|--------------------------------|
| Lojman Sayısı    | Sayısı (Adet) |     | Kapalı Alanı (m <sup>2</sup> ) |
|                  | Dolu          | Boş |                                |
| 65               | 64            | 1   | 7.569                          |

Üniversitemiz Sağlık Kültür ve Spor Dairesi Başkanlığından alınan açık ve kapalı spor tesislerine ilişkin bilgiler Tablo 1.2.5'te verilmiştir.

| 1.2.5. Spor Tesisleri |               |                         |             |
|-----------------------|---------------|-------------------------|-------------|
| Bölümler              | Sayısı (Adet) | Alanı (m <sup>2</sup> ) | Açıklamalar |



|                       |           |               |  |
|-----------------------|-----------|---------------|--|
| Kapalı Spor Tesisleri | 6         | 7.648         | Spor salonu, kapalı havuz, fitness salonu, çadır salon, A blok   |
| Açık Spor Tesisleri   | 9         | 44.443        | 8 kort, kumsaha, basketbol sahası, halı saha, 3 çim saha, tırmanma duvarı, atletizm sahası, yeşil alan |
| <b>Toplam</b>         | <b>15</b> | <b>52.091</b> |  |

Üniversitemizde toplam 47 adet toplantı ve konferans salonu bulunmaktadır.

| <b>Tablo 1.2.6. Toplantı-Konferans Salonları</b> |                 |                  |           |
|--|-----------------|------------------|-----------|
| Kapasitesi                                       | Toplantı Salonu | Konferans Salonu | Toplam    |
| 0-50 Kişilik                                     | 26              | -                | 26        |
| 51-75 Kişilik                                    | 5               | -                | 5         |
| 76-100 Kişilik                                   | 3               | 2                | 5         |
| 101-150 Kişilik                                  | -               | 4                | 4         |
| 151-250 Kişilik                                  | -               | 3                | 3         |
| 251-Üzeri Kişilik                                | 2               | 2                | 4         |
| <b>Toplam</b>                                    | <b>36</b>       | <b>11</b>        | <b>47</b> |

Üniversitemizde faaliyet gösteren 70 öğrenci topluluğu bulunmaktadır. 7.557 üyesi bulunan bu topluluklara katılım teşvik edilmektedir. Öğrenci topluluklarına ilişkin bilgiler Tablo 1.2.7’de görülmektedir.

| <b>1.2.7. Öğrenci Kulüpleri/Toplulukları</b> |                               |            |
|--|-------------------------------|------------|
| Kuruluş Yılı                                 | Öğrenci Kulüpleri             | Üye Sayısı |
| 1983   | Türk Sanat Musikisi Topluluğu | 52         |
| 1993   | Antikçağ Kültür Topluluğu     | 68         |
| 1993   | Astronomi Topluluğu           | -          |
| 1993   | Atatürkçü Düşünce Topluluğu   | 120        |
| 1993   | Basın-Yayın Topluluğu         | 22         |
| 1993   | Bilgisayar Topluluğu          | 38         |
| 1993   | Briç Topluluğu                | 215        |
| 1993   | Dağcılık Topluluğu            | 450        |
| 1993   | Ekonomi Topluluğu             | 35         |
| Kuruluş Yılı                                 | Öğrenci Kulüpleri             | Üye Sayısı |
| 1993   | Felsefe Topluluğu             | 28         |
| 1993   | Folklor Topluluğu             | 48         |
| 1993   | Fotoğraf Topluluğu            | 45         |
| 1993   | Matematik Topluluğu           | 23         |

*Akdeniz Üniversitesi 2011Yılı Performans Programı*

|                     |  |                   |
|---------------------|--|-------------------|
| 1993                | ÖBAT Fen Bilimleri Topluluğu           | -                 |
| 1993                | ÖBAT Sağlık Bilimleri Topluluğu        | -                 |
| 1993                | Resim ve El Sanatları Topluluğu        | 170               |
| 1993                | Radyo Topluluğu                        | -                 |
| 1993                | Sinema Topluluğu                       | 70                |
| 1995                | Akdeniz Üniversitesi Tiyatro Topluluğu | 40                |
| 1996                | Havacılık Topluluğu                    | 489               |
| 1997                | Dans Topluluğu                         | 150               |
| 1998                | Akdeniz Tanıtım Topluluğu              | -                 |
| 1998                | Ekoloji Topluluğu                      | 10                |
| 1998                | Kuş Gözlem Topluluğu                   | 42                |
| 1998                | Müzik Topluluğu                        | 34                |
| 1999                | Türk Halk Müziği Topluluğu             | 55                |
| 2001                | Yaratıcı Sanatlar Tiyatro Topluluğu    | 60                |
| 2002                | Münazara Topluluğu                     | -                 |
| 2003                | Ekip 399 Tiyatro Topluluğu             | 60                |
| 2003                | Elektrik-Elektronik Topluluğu          | 16                |
| 2003                | Oyunevi Tiyatro Topluluğu              | 38                |
| 2003                | Golf Topluluğu                         | 110               |
| 2004                | Yer Bilimleri Topluluğu                | 29                |
| 2005                | Edebiyat Topluluğu                     | 15                |
| 2005                | Mağara Araştırma Topluluğu             | 35                |
| 2005                | Mekanik Topluluğu                      | 19                |
| 2005                | Uluslararası Gençlik Topluluğu         | 55                |
| 2005                | Motor Sporları ve Trafik Topluluğu     | 438               |
| 2005                | Sualtı Sporları Topluluğu              | 300               |
| 2006                | Girişimcilik ve Kariyer Topluluğu      | 44                |
| 2006                | Jonglör Topluluğu                      | -                 |
| 2006                | Rock Topluluğu                         | 30                |
| 2006                | Sigarayla Savaşanlar Topluluğu         | -                 |
| 2006                | Toplumsal Duyarlılık Topluluğu         | 46                |
| <b>Kuruluş Yılı</b> | <b>Öğrenci Kulüpleri</b>               | <b>Üye Sayısı</b> |
| 2006                | Yelken Topluluğu                       | 130               |
| 2007                | Bisiklet Topluluğu                     | 400               |
| 2007                | Hip Hop Topluluğu                      | 36                |
| 2007                | Hukuk Araştırmaları Topluluğu          | -                 |

|               |                                      |              |
|---------------|--------------------------------------|--------------|
| 2007          | Mavi Portakal Tiyatro Topluluğu      | -            |
| 2007          | Sosyal Düşünce Topluluğu             | 53           |
| 2008          | Avrasya Topluluğu                    | 25           |
| 2008          | Badminton Topluluğu                  | 280          |
| 2008          | Gençlik ve Sportif Düşünce Topluluğu | 353          |
| 2008          | Gıda Topluluğu                       | 487          |
| 2008          | Kaya Tırmanışı Topluluğu             | 160          |
| 2008          | Korumalı Futbol Topluluğu            | 150          |
| 2008          | Spor ve Medya Topluluğu              | 432          |
| 2008          | Suda Can Kurtarma ve Yüzme Topluluğu | 550          |
| 2008          | Tenis Topluluğu                      | 438          |
| 2008          | Türkçe Topluluğu                     | 29           |
| 2008          | Uluslararası Siyaset ve Diplomasi    | 42           |
| 2009          | AKDÜBAT                              | 85           |
| 2009          | Demokrasi ve İnsan Hakları Topluluğu | 24           |
| 2009          | Hentbol ve Plaj Hentbolu Topluluğu   | 35           |
| 2009          | Kamu Kesimi İktisadi Araş. Topluluğu | 25           |
| 2009          | Mizah Topluluğu                      | 23           |
| 2009          | Satranç Topluluğu                    | 140          |
| 2009          | Tarım Topluluğu                      | 60           |
| 2009          | Turizm Ve Kültür Topluluğu           | 43           |
| 2010          | Bilek Güreşi Topluluğu               | 58           |
| <b>Toplam</b> | <b>70 Topluluk</b>                   | <b>7.557</b> |

#### 4. Hastane Alanları

Merkez yerleşkemizde Akdeniz Üniversitesi Hastanesi, Organ Nakli Hastanesi ve Fizik Tedavi ve Rehabilitasyon Hastanesi olmak üzere 3 hastanemiz mevcuttur. Hastanelerimizin fiziki durumuna ilişkin bilgiler aşağıdaki tabloda verilmiştir.

| Birim       | Akdeniz Üniversitesi Hastanesi |                              | A.Ü. Fizik Tedavi ve Rehabilitasyon Hastanesi |                              | A.Ü. Organ Nakli Hastanesi |                              |
|-------------|--------------------------------|------------------------------|---|------------------------------|----------------------------|------------------------------|
|             | Adet                           | Kapalı Alan(m <sup>2</sup> ) | Adet  | Kapalı Alan(m <sup>2</sup> ) | Adet                       | Kapalı Alan(m <sup>2</sup> ) |
| Acil Servis | 1                              | 1.085                        | -   | -                            | -                          | -                            |

|                     |            |               |           |              |          |              |
|---------------------|------------|---------------|-----------|--------------|----------|--------------|
| Yoğun Bakım         | 11         | -             | -         | -            | -        | -            |
| Ameliyathane        | 23         | 1.949         | -         | -            | -        | -            |
| Poliklinikler       | 69         | -             | 6         | 190          | 2        | 990          |
| Klinik              | 19         | -             | 12        | 493          | 1        | 740          |
| Laboratuvar         | 25         | 1.772         | 5         | 1.328        | -        | -            |
| Eczane              | 1          | 555           | -         | -            | -        | -            |
| Radyoloji Alanı     | -          | 3.318         | -         | -            | -        | -            |
| Nükleer Tıp Alanı   | 1          | 792           | -         | -            | -        | -            |
| Sterilizasyon Alanı | 1          | 164           | -         | -            | -        | -            |
| Mutfak              | 1          | 1.150         | -         | -            | -        | -            |
| Çamaşırhane         | 1          | 500           | -         | -            | -        | -            |
| Teknik Servis       | 1          | 300           | 1         | 745          | -        | -            |
| <b>Toplam</b>       | <b>154</b> | <b>11.585</b> | <b>24</b> | <b>2.756</b> | <b>3</b> | <b>1.730</b> |

## **E. İnsan Kaynakları**

Akdeniz Üniversitesinin toplam 3.885 çalışanı bulunmaktadır. Bunların 2.040'ı akademik, 1.364'ü idari, 481'i sözleşmeli ve geçici personeldir. İdari hizmetlerde görev alan personelin bir bölümü ücretleri döner sermaye bütçesinden ödenmek üzere sözleşmeli statüde çalışmaktadır. Bu personeller, belirli hizmetleri gerçekleştirmek için uzmanlık ve niteliklerine göre üniversite tarafından seçilerek, belirli sürelerle görevlendirilirler. Bunlara ek olarak bazı idari ve teknik hizmetleri yerine getirmek üzere geçici olarak görevlendirilen personelden de yararlanılmaktadır. Mevcut durumda akademik personel kadrolarının % 81,43'ü, idari personel kadrolarının ise % 78,16'sı doludur. Akdeniz Üniversitesi akademik personel dağılımı ve doluluk oranları Tablo 4.1.1'de görülmektedir.

### **1. Akademik Personel**

Üniversitemizde görevli 2.040 adet akademik personelimiz vardır. Bu sayıya yabancı uyruklu akademik personel dahil edilmemiştir.

| 4.1.1. Akademik Personel |                                 |            |              |                                  |              |
|--------------------------|---------------------------------|------------|--------------|----------------------------------|--------------|
| Unvan                    | Kadroların Doluluk Oranına Göre |            |              | Kadroların İstihdam Şekline Göre |              |
|                          | Dolu                            | Boş        | Toplam       | Tam Zamanlı                      | Yarı Zamanlı |
| Profesör                 | 261                             | 68         | 329          | 230                              | 31           |
| Doçent                   | 156                             | 82         | 238          | 156                              | -            |
| Yardımcı Doçent          | 322                             | 59         | 381          | 322                              | -            |
| Öğretim Görevlisi        | 316                             | 48         | 364          | 316                              | -            |
| Okutman                  | 117                             | 20         | 137          | 117                              | -            |
| Uzman                    | 72                              | 30         | 102          | 72                               | -            |
| Çevirici                 | -                               | 3          | 3            | -                                | -            |
| Eğit. Öğr. Plan.         | -                               | 1          | 1            | -                                | -            |
| Araştırma Görevlisi      | 796                             | 154        | 950          | 796                              | -            |
| <b>Toplam</b>            | <b>2.040</b>                    | <b>465</b> | <b>2.505</b> | <b>2.009</b>                     | <b>31</b>    |

### 1.1 Yabancı Uyruklu Akademik Personel

Üniversitemizde toplam 10 yabancı uyruklu akademik personel bulunmaktadır

| 4.2.1. Yabancı Uyruklu Öğretim Elemanları |                    |                          |             |
|---|--------------------|--------------------------|-------------|
| Unvan                                     | Geldiği Ülke       | Çalıştığı Bölüm          | Kişi Sayısı |
| Profesör                                  | -                  | -                        | -           |
| Doçent                                    | -                  | -                        | -           |
| Yardımcı Doçent                           | Almanya, İngiltere | İİBF, Eğitim Fakültesi   | 2           |
| Öğretim Görevlisi                         | Azerbaycan,        | Serik MYO. (2)           | 6           |
| Okutman                                   | Fransa             | Yabancı Diller Blm. Bşk. | 1           |
| Uzman                                     | Azerbaycan         | Tıp Fakültesi            | 1           |
| Çevirici                                  | -                  | -                        | -           |
| Araştırma Görevlisi                       | -                  | -                        | -           |
| <b>Toplam</b>                             |                    |                          | <b>10</b>   |

### 1.2 Diğer Üniversitelerde Görevlendirilen Akademik Personel

2547 sayılı Kanununun 40. maddesine göre diğer üniversitelerde görevlendirilen akademik personel kayıtları Tablo 4.3.1'de görülmektedir.

| 4.3.1. Üniversitemizden Diğer Üniversitelerde Görevlendirilen Akademik Personel |                                      |                               |             |
|---|--------------------------------------|-------------------------------|-------------|
| Unvan   | Birim                                | Görevlendirildiği Üniversite  | Kişi Sayısı |
| Yardımcı Doçent   | Güzel Sanatlar Fakültesi             | Muğla Üniversitesi            | 1           |
| Araştırma Görevlisi   | Güzel Sanatlar Fakültesi             | Anadolu Üniversitesi          | 1           |
| Araştırma Görevlisi   | Eğitim Fakültesi                     | Ankara Üniversitesi           | 1           |
| Araştırma Görevlisi   | Eğitim Fakültesi                     | Ankara Üniv., ODTÜ (2)        | 3           |
| Araştırma Görevlisi   | İktisadi ve İdari Bilimler Fakültesi | Ankara Üniv., ODTÜ (2)        | 3           |
| Araştırma Görevlisi   | İletişim Fakültesi                   | Ankara Üniv., ODTÜ            | 2           |
| Araştırma Görevlisi   | Hukuk Fakültesi                      | Ankara Üniversitesi           | 1           |
| Araştırma Görevlisi   | Ziraat Fakültesi                     | Ankara Üniversitesi           | 1           |
| Araştırma Görevlisi   | İktisadi ve İdari Bilimler Fakültesi | Dokuz Eylül Üniversitesi      | 1           |
| Araştırma Görevlisi   | İletişim Fakültesi                   | Ege Üniversitesi              | 3           |
| Araştırma Görevlisi   | İktisadi ve İdari Bilimler Fakültesi | Gazi Üniversitesi             | 1           |
| Araştırma Görevlisi   | Güzel Sanatlar Fakültesi             | Gazi Üniversitesi             | 1           |
| Araştırma Görevlisi   | Mühendislik Fakültesi                | Gazi Üniversitesi             | 1           |
| Araştırma Görevlisi   | Antalya Sağlık YO.                   | Hacettepe Üniversitesi        | 1           |
| Araştırma Görevlisi   | İletişim Fakültesi                   | İstanbul Üniversitesi         | 1           |
| Araştırma Görevlisi   | Beden Eğitimi ve Spor YO.            | Marmara Üniversitesi          | 1           |
| Araştırma Görevlisi   | Güzel Sanatlar Fakültesi             | Mimar Sinan Güzel Sanatlar    | 3           |
| Araştırma Görevlisi   | Eğitim Fakültesi                     | Orta Doğu Teknik Üniversitesi | 8           |
| Araştırma Görevlisi   | Güzel Sanatlar Fakültesi             | Orta Doğu Teknik Üniversitesi | 5           |
| Araştırma Görevlisi   | İktisadi ve İdari Bilimler Fakültesi | Orta Doğu Teknik Üniversitesi | 9           |
| Araştırma Görevlisi   | Mühendislik Fakültesi                | Orta Doğu Teknik Üniversitesi | 22          |
| Toplam  |                                      |                               | 70          |

### 1.3 Diğer Üniversitelerden Üniversitemizde Görevlendirilen Akademik Personel

2547 sayılı Kanunun 35. maddesine göre diğer üniversitelerden 1 profesör, 1 doçent, 2 yardımcı doçent ve 3 araştırma görevlisi Akdeniz Üniversitesi'nde görevlendirilmiştir.

| 4.4.1. Diğer Üniversitelerden Üniversitemizde Görevlendirilen Akademik Personel |                            |                            |             |
|---|----------------------------|----------------------------|-------------|
| Unvan   | Çalıştığı Bölüm            | Geldiği Üniversite         | Kişi Sayısı |
| Profesör  | Tıp Fakültesi Halk Sağlığı | Cumhuriyet Üniversitesi    | 1           |
| Doçent  | Sosyal Bilimler MYO.       | Marmara Üniversitesi       | 1           |
| Yardımcı Doçent   | Ziraat Fakültesi Zootekni  | Gaziosmanpaşa Üniversitesi | 2           |
| Araştırma Görevlisi   | Sosyal Bilimler Enstitüsü  | Anadolu Üniversitesi       | 3           |
| Toplam  |                            |                            | 7           |

## 1.4 Akademik Personelin Yaş İtibariyle Dağılımı

Akademik personelimizin yaş dağılımına bakıldığında büyük çoğunluğunun 24-30 yaş arası akademik personelden oluştuğu görülmektedir.

| 4.5.1. Akademik Personelin Yaş İtibariyle Dağılımı |                |           |           |           |           |              |
|--|----------------|-----------|-----------|-----------|-----------|--------------|
|  | 23 yaş ve altı | 24-30 yaş | 31-35 yaş | 36-40 yaş | 41-50 yaş | 51 yaş üzeri |
| Kişi Sayısı  | 18             | 636       | 387       | 344       | 447       | 208          |
| Yüzde (%)  | 0,88           | 31,12     | 18,93     | 16,83     | 21,87     | 10,37        |

## 2. İdari Personel

Üniversitemizde çalışan idari personelin hizmet sürelerine bakıldığında yaklaşık % 30'unun 21 yıl üzeri, % 20'ye yakınında 16 yıl üzeri çalışma sürelerinin olduğu görülmektedir. Bu veriler değerlendirildiğinde yakın gelecekte emeklilik hakkını kullanarak üniversiteden ayrılacak idari personel oranının yüksekliği dikkat çekmektedir.

| 4.6.1. İdari Personel (Kadroların Doluluk Oranına Göre) |              |            |              |
|---|--------------|------------|--------------|
|   | Dolu         | Boş        | Toplam       |
| Genel İdari Hizmetler Sınıfı                            | 600          | 188        | 788          |
| Sağlık Hizmetleri Sınıfı                                | 512          | 55         | 567          |
|   | Dolu         | Boş        | Toplam       |
| Teknik Hizmetler Sınıfı                                 | 117          | 35         | 152          |
| Eğitim ve Öğretim Hizmetleri Sınıfı                     | 0            | 0          | 0            |
| Avukatlık Hizmetleri Sınıfı                             | 2            | 0          | 2            |
| Din Hizmetleri Sınıfı                                   | 1            | 0          | 1            |
| Yardımcı Hizmetli Sınıfı                                | 132          | 103        | 235          |
| <b>Toplam</b>   | <b>1.364</b> | <b>381</b> | <b>1.745</b> |

## 2.1 İdari Personelin Eğitim Durumu

Üniversitemiz idari personelin eğitim durumu Tablo 4.7.1’de görülmektedir.

| 4.7.1. İdari Personelin Eğitim Durumu |            |       |           |        |               |
|---------------------------------------|------------|-------|-----------|--------|---------------|
|                                       | İlköğretim | Lise  | Ön Lisans | Lisans | Y.L. ve Dokt. |
| Kişi Sayısı                           | 97         | 294   | 418       | 476    | 79            |
| Yüzde (%)                             | 7,11       | 21,55 | 30,65     | 34,90  | 5,79          |

## 2.2 İdari Personelin Hizmet Süreleri

Üniversitemiz idari personelinin hizmet süreleri Tablo 4.8.1’de görülmektedir.

| 4.8.1. İdari Personelin Hizmet Süresine Göre Dağılımı |                  |         |          |           |           |              |
|---|------------------|---------|----------|-----------|-----------|--------------|
|   | 3 yıl ve daha az | 4-6 yıl | 7-10 yıl | 11-15 yıl | 16-20 yıl | 21 yıl üzeri |
| Kişi Sayısı   | 196              | 58      | 162      | 275       | 267       | 406          |
| Yüzde (%)   | 14,37            | 4,25    | 11,88    | 20,16     | 19,57     | 29,77        |

## 2.3 İdari Personelin Yaş İtibariyle Dağılımı

Üniversitemiz idari personelinin yaklaşık % 35’inin 41-50 yaş grubu arasında olduğu Tablo 4.9.1’de görülmektedir.

| 4.9.1. İdari Personelin Yaş İtibariyle Dağılımı |                |           |           |           |           |              |
|---|----------------|-----------|-----------|-----------|-----------|--------------|
|   | 23 yaş ve altı | 24-30 yaş | 31-35 yaş | 36-40 yaş | 41-50 yaş | 51 yaş üzeri |
| Kişi Sayısı                                     | 42             | 203       | 279       | 304       | 475       | 61           |
| Yüzde (%)                                       | 3,09           | 14,88     | 20,45     | 22,29     | 34,82     | 4,47         |

## 2.4 İşçiler

Üniversitemiz bünyesinde çalıştıkları pozisyonlara göre çalışan işçi sayıları Tablo 4.10.1’de görülmektedir.



| 4.10.1. İşçiler (Çalıştıkları Pozisyona Göre) |            |          |            |
|---|------------|----------|------------|
| Çalıştıkları Pozisyon                         | Dolu       | Boş      | Toplam     |
| Sözleşmeli Personel                           | 380        | 3        | 383        |
| Sürekli İşçi                                  | 34         | 6        | 40         |
| Geçici (Vizeli) İşçi                          | 67         | 0        | 67         |
| <b>Toplam</b>                                 | <b>481</b> | <b>9</b> | <b>490</b> |

## II- PERFORMANS BİLGİLERİ

### A. İdarenin Amaç ve Hedefleri

#### Stratejik Amaç 1. Eğitim-Öğretimin Kalitesini Geliştirmek

- Hedef 1.1.** Eğitim-öğretimin kalitesinin yükseltilmesi için 2012 yılı sonuna kadar eğitim-öğretim donanım altyapısının %50 oranında iyileştirilmesi.
- Hedef 1.2.** Merkez Kütüphane koleksiyonundaki öğrenci başına düşen basılı yayın sayısının 2012 yılı sonuna kadar 3'e yükseltilmesi.
- Hedef 1.3.** Üniversite genelinde öğrencilerin kullanımına açık bilgisayar sayısının 2012 yılı sonuna kadar %70 artırılması.
- Hedef 1.4.** Üniversite giriş sınavında %10'luk dilimden alınan öğrenci sayısının 2012 yılı sonuna kadar %25 artırılması.
- Hedef 1.5.** Lisansüstü eğitim-öğretimde kalitenin artırılması.
- Hedef 1.6.** Eğitim-öğretimde Kalite Güvence Sistemi'nin eğitim-öğretim süreçlerinin 2012 yılı sonuna kadar çağdaş standartlara ulaştırılması ve Bologna Süreci'ne uyumlu hale getirilmesi.
- Hedef 1.7.** Uluslararası ortak diploma programlarının, ders ve öğrenci sayılarının 2012 yılı sonuna kadar %100 artırılması.

#### Stratejik Amaç 2. Evrensel Bilime ve Sanata Katkı Sağlayacak Ürün ve Teknoloji Üretmek.

- Hedef 2.1.** Yurtdışında çalışan bilim insanlarının üniversiteye kazandırılması ve uluslararası bilimsel etkinliklerin teşvik edilmesi.
- Hedef 2.2.** Araştırma altyapısının, 2012 yılına kadar öncelikli alanlarda Bilimsel Araştırma Projelerine ayrılan kaynakların yıllık %20'lik kısmıyla desteklenerek geliştirilmesi.
- Hedef 2.3.** Ar-Ge hizmetlerinde çalışan teknik personel sayısının her yıl %20 artırılması.
- Hedef 2.4.** Akdeniz Üniversitesi'nin Türkiye'deki üniversitelerin "Yayımlanan Yayın

- Hedef 2.5.** Sayılarına Göre Üniversite Sıralamasında" 2012 yılına kadar ilk 15'e girmesi.
- Hedef 2.6.** Lisans düzeyinde araştırma kültürünün yerleştirilmesi için 2009 yılından itibaren akademik birimlerde her yıl en az 1 etkinliğin gerçekleştirilmesi.
- Hedef 2.7.** Lisansüstü eğitim-öğretimde araştırma kültürünün geliştirilmesi ve 2012 yılına kadar doktora öğrencilerinin %50'sinin tez savunmasından önce en az 1 araştırma projesinde yer almalarının ve en az 1 yayın yapmalarının teşvik edilmesi.
- Hedef 2.8.** İnovasyon kültürünün üniversitede yerleştirilmesi için her yıl en az 2 patent alınacak şekilde Ar-Ge'nin teşvik edilmesi.
- Hedef 2.8.** Akdeniz Üniversitesi mensuplarınca 2012 yılı sonuna kadar en az 3 teknolojik ürün veya yöntem üretiminin gerçekleştirilmesi.

### **Stratejik Amaç 3. Altyapı ve Fiziki Alanları Geliştirmek**

- Hedef 3.1.** Üniversitemiz eğitim-öğretim, Ar-Ge ve hizmet amaçlı altyapı ve fiziksel ortamın 2012 yılı sonuna kadar %80'inin tamamlanması.
- Hedef 3.2.** Teknoloji üretimini kolaylaştıracak altyapının 2012 yılına kadar %75'inin tamamlanması.
- Hedef 3.3.** Personel çalışma mekanlarının iklimlendirme, bilişim, iletişim, mefruşat gibi donanımlarının 2012 yılı sonuna kadar modernizasyonunun tamamlanması.
- Hedef 3.4.** Üniversitenin bilişim altyapısının iyileştirilmesi ve 2011 yılı sonuna kadar GIGABIT seviyesine çıkarılması.
- Hedef 3.5.** Bilişim sistemleri güvenlik düzeyinin 2011 yılı içerisinde en üst düzeye çıkarılması ve 2012 yılı sonuna kadar güncellenerek sürdürülmesi.
- Hedef 3.6.** Merkez Kütüphane altyapısının ve fiziksel alanının 2012 yılı sonuna kadar %30 iyileştirilmesi.
- Hedef 3.7.** Ortak kullanım alanlarının 2012 yılı sonuna kadar üniversite yapılanma planına uygun olarak tamamlanması.
- Hedef 3.8.** Üniversite personeli ve öğrencilerin destek hizmetlerinden memnuniyet düzeylerinin 2012 yılı sonuna kadar %20 artırılması.
- Hedef 3.9.** Çevreyi ve engellileri önemseyen bir kampüs yapılanmasını 2012 yılı sonuna kadar hayata geçirmek.

### **Stratejik Amaç 4. Kurumsal Yapıyı ve İnsan Kaynaklarını Geliştirmek**

- Hedef 4.1.** Kurumsal yapılanma reformunun 2012 yılı sonuna kadar tüm birimlerde tamamlanması.
- Hedef 4.2.** ISO 9001:2008 Kalite Yönetim Sisteminin 2012 yılı sonuna kadar üniversite birimlerinin %50'sinde oluşturularak belgelendirilmesi.
- Hedef 4.3.** Üniversitenin en az 2 biriminde 2012 yılına kadar akreditasyonun sağlanması.
- Hedef 4.4.** Kurumsal performansın izlenmesi, raporlanması ve iyileştirilmesi için 2011 yılı sonuna kadar Kurumsal Performans Değerlendirme Sistemi'nin oluşturulması.
- Hedef 4.5.** Yönetim Bilgi Sistemi'nin 2011 yılı sonu itibarıyla tüm modülleriyle hayata geçirilmesi.

- Hedef 4.6.** Tüm birimleri kapsayan ideal kadro çalışmasının 2010 yılı sonuna kadar tamamlanması.
- Hedef 4.7.** Personel envanteri çıkarılarak, personelin bilgi, beceri, sorumluluk, iletişim, vb. konulardaki yetkinliklerinin 2012 yılı sonuna kadar %20 geliştirilmesi.
- Hedef 4.8.** İnsan kaynaklarının kullanımına ayrılmış bilişim altyapısının 2010 yılı sonuna kadar %100'ünün tamamlanması.
- Hedef 4.9.** İdari personel için uygulanan atama ve yükseltme süreçlerinde, mevzuata ek olarak uygulanacak gerekli politika ve performansa dayalı sistemlerin 2010 yılı sonuna kadar tamamlanması.
- Hedef 4.10.** İnsan Kaynakları Yönetimi Performans Değerlendirme Sistemi'nin 2011 yılı sonuna kadar hayata geçirilmesi.

### **Stratejik Amaç 5. Girişimciliği ve Finansal Kaynakları Geliştirmek**

- Hedef 5.1.** Özel Bütçede her yıl %10 artış sağlanması.
- Hedef 5.2.** Sağlık, Kültür ve Spor Dairesi Başkanlığı gelirlerinde her yıl %20 artış sağlanması.
- Hedef 5.3.** Döner Sermaye gelirlerinde her yıl en az %15 artış sağlanması.
- Hedef 5.4.** Sağlık hizmetleri dışındaki gelirlerin her yıl %15 artırılması.
- Hedef 5.5.** Öz gelirler kaleminden yıllık 600.000 TL gelir sağlanması.
- Hedef 5.6.** Üniversiteye destek sağlayan vakıf ve diğer sivil toplum kuruluşlarından her yıl 500.000 TL kaynak sağlanması.
- Hedef 5.7.** Üniversitenin sağladığı burs ve yardımların 2012 yılı sonuna kadar %25 artırılması.
- Hedef 5.8.** Kaynakların kullanılmasında israfın önlenmesi ve verimliliğin 2012 yılı sonuna kadar %50 artırılması.
- Hedef 5.9.** Girişimci üniversite anlayışının 2012 yılı sonuna kadar tüm üniversiteye bir eylem planı çerçevesinde benimsetilmesi ve uygulanmasının sağlanması.

### **Stratejik Amaç 6. Paydaşlarla İlişkileri ve Uluslararası Tanınırlığı Geliştirmek**

- Hedef 6.1.** Öğrencilerin üniversiteye ve birimlerine ilgi ve bağlılıklarının 2012 yılına kadar %20 artırılması.
- Hedef 6.2.** Mezunlarla ilişkilerin geliştirilmesi amacıyla "Mezunlar Bilgi Sistemi"nin 2012 yılına kadar oluşturulması ve etkin şekilde çalıştırılması.
- Hedef 6.3.** Çalışanların, üniversiteye ve birimlerine olan bağlılıklarının 2012 yılına kadar %20 artırılması.
- Hedef 6.4.** Akdeniz Üniversitesi mezunlarının bölgedeki özel sektör kuruluşlarında çalışma oranının %20 artırılması.
- Hedef 6.5.** 2006 Kurumsal Tanınırlık Araştırması'nda ortaya çıkan, Antalya'da yaşayan Akdeniz Üniversitesi'ni tanıyanların oranının 2012 yılı sonuna kadar %75'ten %90'ın üzerine çıkarılması.
- Hedef 6.6.** Kamu kurum ve kuruluşları ile ilişkilerin geliştirilmesi.
- Hedef 6.7.** Üniversite imajının güçlendirilmesi.
- Hedef 6.8.** Ulusal ve uluslararası akademik çevrelerde tanınırlığın ve olumlu kanaatlerin artırılması.

## **B. Temel Politikalar ve Öncelikler**

Akdeniz Üniversitesi temel politika ve önceliklerini Yükseköğretim Kurulu Başkanlığı tarafından hazırlanan “Türkiye’nin Yükseköğretim Stratejisi”, “Kalkınma Planları”, “Orta Vadeli Programlar” gibi ana stratejik dokümanlar paralelinde belirleyerek 2009-2012 stratejik planını hazırlamıştır.

Üniversitemizin Stratejik Planında da yer alan aşağıdaki başlıklarda öne çıkan konular 2009 yılı ve takip eden yıllar içerisinde temel ve öncelikli politikalarımız olarak benimsenmiştir.

1. Akademik ve idari hizmetlerin etkin, verimli ve hızlı işleyişinin sağlanması için Kurumsal Yapılanma Reformunun sürdürülmesi.
2. Kurumsal yapının sürekliliğinin güvence altına alınması için ISO 9001:2008 Kalite Yönetim Sistemi uygulamalarının geliştirilerek devam edilmesi.
3. Kurumsal performansın sürekli izlenmesi ve iyileştirilmesi için Kurumsal Performans Değerlendirme Sistemi’nin oluşturulması.
4. Araştırma altyapısının özellikle seçilmiş alanlarda mükemmelleştirilmesi.
5. Akdeniz Üniversitesi’nin araştırma ürünlerini teknolojiye dönüştürebilir hale gelmesi için Akdeniz Üniversitesi’nde inovasyon (yenilikçilik) kültürünün yerleştirilmesi.
6. Girişimci üniversite anlayışının tüm üniversiteye bir eylem planı çerçevesinde benimsetilmesi ve uygulanmasının sağlanması.
7. Üniversite-Kuluçka Merkezi-Teknoloji Geliştirme Bölgesi işbirliğinin en iyi düzeye getirilmesi.
8. Akdeniz Üniversitesi mensuplarına fikri mülkiyet hakları (patent, faydalı model, marka, copyright vb) konusunda yasal ve idari desteği sağlamak, konuyla ilgili kişilerin ve kurumun çıkarlarını korumak ve bu konudaki resmi işlemleri yürütmek üzere bir birimin oluşturulması.
9. Üniversite Ölçme Değerlendirme Merkezinin kurulması.
10. Avrupa Birliği komisyonu tarafından sağlanan, yükseköğretimde ortak geçerliliği amaçlayan “Avrupa Kredi Transfer Sistemi” Etiketleri’nin alınması.
11. Çevreyi ve engellileri önemseyen kampüs yapılanması çalışmalarına aralıksız devam edilmesi.
12. Tüm üniversite çalışanlarının ve öğrencilerin her yıl çevre ve engelliler konusunda bilgilendirilmesi ve çalışmalara gönüllü katılımlarının özendirilmesi.
13. Katı ve sıvı atıkların enerji üretimi amaçlı kullanımına yönelik pilot tesis kurulması, atıkların doğal döngüyü bozmadan, tekrar doğaya dönüşümünün sağlanması.
14. Kaynakların kullanımında (enerji, su vb.) israfın önlenerek verimliliğin artırılması.
15. Akdeniz Üniversitesi-İş Dünyası işbirliğini sağlayacak bir birimin koordinasyonunda iş konseylerinin kurulması. Karşılıklı işbirliğinin artırılarak, geliştirilmesi.
16. Eğitim-Öğretimde Kalite Güvence Sisteminin Bologna sürecine uygun olarak planlanması ve uygulanması.
17. İnsan kaynaklarının nicelik ve nitelik olarak etkinliğinin sağlanması için tüm birimleri kapsayan ideal kadro çalışmasının tamamlanması.
18. İhtiyaç duyulan alanlarda personele yönelik eğitim programlarının geliştirilmesi ve düzenli olarak uygulanmasının sağlanması.

19. İnsan Kaynakları Performans Değerlendirme Sisteminin hayata geçirilerek, liyakate dayalı bir Kariyer Yönetim Sistemi kurulması.
20. Birimlerdeki altyapı ve fiziksel olanaklar standartlarla karşılaştırılarak önceliklere göre 2009-2012 dönemini kapsayan bir mekan iyileştirme ve dönüştürme planının oluşturulması.
21. Akademik ve idari süreçleri destekleyecek bütünlük bir bilgi ve iletişim sisteminin oluşturulması.
22. Birimlerin sağlıklı ve kontrol edilebilir gelişimini sağlayacak altyapı ve fiziksel alan önceliklerinin belirlenmesi ve bu önceliklere göre 2012 yılına kadar tüm birimlerin altyapı ve fiziksel alanlarının ortak standartlara getirilmesi.
23. Üniversite personeli ve öğrencilerinin ihtiyacını karşılayacak destek hizmetlerine yönelik gelişme, Üniversite dışı kaynaklarla tesis kazanma olanaklarının araştırılması ve bu yollarla yeni altyapı ve fiziksel tesislerin yapılması.
24. "Mezunlar Bilgi Sistemine" temel teşkil edecek güncel bir veri tabanı oluşturulması, veri tabanına tüm mezunların erişiminin ve sistemin bir bilgi paylaşımı platformu olarak kullanılmasının sağlanması.
25. Mezunların istihdamına yönelik olarak kurulmuş olan istihdam bürosunun geliştirilerek sürdürülmesi.