



T.C.  
AKDENİZ ÜNİVERSİTESİ

2016 YILI YATIRIM PROGRAMI  
İZLEME VE DEĞERLENDİRME RAPORU

MART 2017

## I. YÖNETİCİ ÖZETİ

Kamu mali yönetimine yeni yaklaşımlar getiren 5018 sayılı Kamu Mali Yönetimi ve Kontrol Kanununun 25 inci maddesinde, yatırım projesi uygulayan kamu idarelerinin yatırım projelerinin gerçekleşme ve uygulama sonuçlarına ilişkin raporların hazırlanması ve bu raporlarla idarelerin yaptıkları yatırım harcamalarının verimliliğini kontrol etmeleri ve ilgili kuruluşlara bildirilmesi esası getirilmiştir.

Yatırımların planlandığı şekilde tamamlanması, kamu kaynaklarının belirlenmiş amaçlar doğrultusunda etkili, ekonomik ve verimli bir şekilde kullanılması ve değerlendirilmesiyle mümkündür. Gelişen teknolojiye uygun makine ve teçhizatla donatılmış bina, derslik ve laboratuvarlarla öğrencilerimize kaliteli eğitim-öğretim imkânı sunmayı hedefleyen üniversitemiz bu doğrultuda fiziki alt yapı yatırımlarını ve teknik donanımlarını hızla tamamlamaya çalışmaktadır.

Üniversitemizin 2016 Yılı Yatırım Programı İzleme ve Değerlendirme Raporu, 5018 sayılı Kamu Mali Yönetimi ve Kontrol Kanununun 25 ve 60 ıncı maddeleriyle Strateji Geliştirme Birimlerinin Çalışma Usul ve Esasları Hakkındaki Yönetmeliğin 24 üncü maddesi uyarınca hesap verilebilirliği sağlamak ve yatırım harcamalarımızın verimliliğinin kontrol edilmesi amacıyla hazırlanarak kamuoyunun bilgisine sunulmuştur.

**Saygılarımla.**

**Prof. Dr. Mustafa ÜNAL**  
**Rektör**

## II. GENEL DEĞERLENDİRME

### Misyon ve Vizyon

#### Akdeniz Üniversitesi'nin Misyonu:

Yüksek nitelikli akademik programlar ile evrensel düzeyde eğitim-öğretim ve bilimsel üretim yapmak, bilginin teknolojiye dönüşümüne katkı sağlamak, toplumun bilgi, teknoloji, sanat, kültür ve diğer alanlardaki gereksinimlerini üst düzeyde karşılamaktır.

#### Akdeniz Üniversitesi'nin Vizyonu:

Eğitim-öğretim, araştırma, sanat ve teknolojide kaliteyi sürekli iyileştiren, çevreye duyarlı, girişimci ve bilimsel yönüyle uluslararası alanda tanınan seçkin bir üniversite olmaktır.

## TEMEL AMAÇ VE HEDEFLER

### STRATEJİK AMAÇ 1

#### EĞİTİM-ÖĞRETİM KALİTESİNİ SÜREKLİ GELİŞTİRMEK/İYİLEŞTİRMEK

- Hedef 1.1** Eğitim öğretim kalitesinin geliştirilmesi için 2017 yılı sonuna kadar eğitim-öğretim donanımının %50 oranında iyileştirilmesi
- Hedef 1.2** Kütüphane bilgi kaynaklarına elektronik erişim altyapısının, fiziksel koşulların ve donanımın 2017 yılı sonuna kadar %75 oranında iyileştirilmesi
- Hedef 1.3** Üniversitede genel kullanıma açık bilgisayar, yazılım, donanım altyapısının 2017 yılı sonuna kadar %70 oranında artırılması
- Hedef 1.4** Üniversite giriş sınavında ilk 100.000'e giren dilimden alınan lisans öğrenci sayısının 2017 yılı sonuna kadar %50 artırılması
- Hedef 1.5** Lisansüstü eğitim-öğretimde kalitenin uluslararası standartlara yükseltilmesi
- Hedef 1.6** Eğitim- öğretimde Kalite Güvence Sistemi'nin 2017 yılı sonuna kadar uluslararası standartlara ulaştırılması ve Bologna Süreci standartlarının 2014 yılı sonuna kadar tamamlanması
- Hedef 1.7** Uluslararası ortak diploma programlarının, programlardaki ders ve öğrenci sayılarının 2017 yılı sonuna kadar % 100 artırılması

### STRATEJİK AMAÇ 2

#### BİLİME VE SANATA KATKI SAĞLAYACAK ÜRÜN VE TEKNOLOJİ ÜRETMEK

- Hedef 2.1** Yurtdışı seçkin Yükseköğretim kurumlarından üniversitemize kazandırılan bilim insanlarının 2017 yılı sonuna kadar %100 artırılması
- Hedef 2.2** Üniversite araştırma altyapısının her yıl %20 iyileştirilmesi
- Hedef 2.3** Ar-Ge hizmetlerinde çalışan teknik personel sayısının her yıl % 20 artırılması
- Hedef 2.4** Akdeniz Üniversitesinin Türkiye'deki Üniversitelerin "yayınlanan yayın sayılarına göre üniversite" sıralamasında 2013-2017 yılları arasında ilk 15'e girmesi
- Hedef 2.5** Öğrenciler düzeyinde araştırma kültürünün yerleştirilmesi
- Hedef 2.6** Her yıl en az 3 patent, faydalı model veya tescil almak ve 2017 yılı sonuna kadar 5 ticari teknolojik ürün üretme ve/veya yöntem geliştirme
- Hedef 2.7** Sanata evrensel düzeyde katkı sağlayacak sanatsal ürünler ve faaliyetler üretmek

### STRATEJİK AMAÇ 3

#### ALTYAPI VE FİZİKSEL ALANLARI SÜREKLİ GELİŞTİRMEK/İYİLEŞTİRMEK

- Hedef 3.1** Üniversitemiz Eğitim-Öğretim, Ar-Ge ve hizmet amaçlı altyapı ve fiziksel ortamın 2017 yılı sonuna kadar %90'ının tamamlanması
- Hedef 3.2** Teknoloji üretimini kolaylaştıracak altyapının 2017 yılına kadar %75'inin tamamlanması
- Hedef 3.3** Personel çalışma mekanlarının iklimlendirme, bilişim, iletişim, mefruşat gibi donanımlarının 2017 yılı sonuna kadar modernizasyonunun tamamlanması
- Hedef 3.4** Üniversitede yeni kurulan birimlerin bilişim altyapısının GIGABIT omurgası ile 2017 yılı sonuna kadar ilişkilendirilmesi
- Hedef 3.5** Merkez Kütüphane altyapısının ve fiziksel alanının 2017 yılı sonuna kadar %30 iyileştirilmesi
- Hedef 3.6** Ortak kullanım alanlarının 2017 yılı sonuna kadar üniversite yapılanma planına uygun olarak tamamlanması
- Hedef 3.7** Üniversite personeli ve öğrencilerin fiziki altyapıya yönelik dilek ve önerilerine bağlı memnuniyet düzeylerinin 2017 yılı sonuna kadar %20 artırılması
- Hedef 3.8** Çevreci altyapı yatırımlarının 2017 yılı sonuna kadar tamamlanması
- Hedef 3.9** Engellilere yönelik altyapı yatırımlarının 2017 yılı sonuna kadar tamamlanması
- Hedef 3.10** Kampus enerji altyapısının iyileştirilmesi ve binalardaki enerji kayıplarının önlenerek tüm kampus içi binaların B enerji sınıfı düzeyine getirilmesi
- Hedef 3.11** Hukuksal düzenlemelerden kaynaklanan bilimsel alt yapı ve onarım ihtiyaçlarının 2017 yılı sonuna kadar tamamlanması

### STRATEJİK AMAÇ 4

#### KURUMSAL YAPININ VE İNSAN KAYNAKLARININ GELİŞTİRİLMESİ

- Hedef 4.1** Kurumsal yapılanmaya dönük eylem ve faaliyetlerin geliştirilerek kurumsallaşma düzeyinin %10 iyileştirilmesi
- Hedef 4.2** Yönetim sistemleri uygulamalarının ve kalite kültürünün Üniversite genelinde yaygınlaştırılarak 2017 yılı sonuna kadar akademik birimlerin en az %25'inin belgelendirilmesi
- Hedef 4.3** Üniversitenin birimlerinden ve/veya akademik programlarından en az 10 tanesinin 2017 yılı sonuna kadar ulusal ya da uluslararası kuruluşlar tarafından akreditasyonunun sağlanması
- Hedef 4.4** Kurumsal Performans Değerlendirme Sistemi'nin 2017 yılı sonuna kadar oluşturulması
- Hedef 4.5** Yönetim Bilgi Sistemi'nin web tabanlı olarak 2017 yılı sonu itibarıyla tüm modülleriyle hayata geçirilmesi
- Hedef 4.6** Tüm birimleri kapsayan insan kaynakları planlaması ve norm kadro çalışmasının 2017 yılı sonuna kadar tamamlanması
- Hedef 4.7** Personel envanteri çıkarılarak, personelin bilgi, beceri, sorumluluk, iletişim vb. konulardaki yetkinliklerinin 2017 yılı sonuna kadar %20 geliştirilmesi ve Personel Otomasyon Programı'na aktarılması
- Hedef 4.8** Personelle ilgili yazılım ve donanımların 2014 yılı sonuna kadar tamamlanması

- Hedef 4.9** İdari personel için uygulanan mevzuata ek olarak seçme, atama ve yükselme süreçlerinin 2017 yılı sonuna kadar geliştirilmesi
- Hedef 4.10** İnsan Kaynakları Performans Değerlendirme Sisteminin 2016 yılı sonuna kadar geliştirilmesi
- Hedef 4.11** İnsan kaynaklarının memnuniyet, katılım ve bağlılıklarının artırılması çalışmalarının 2014 yılına kadar planlaması ve sürdürülebilir hale getirilmesi

## STRATEJİK AMAÇ 5

### GİRİŞİMCİLİĞİ VE FİNANSAL KAYNAKLARI GELİŞTİRMEK

- Hedef 5.1** Öz gelirlerin her yıl enflasyon oranının üzerinde artırılması
- Hedef 5.2** Eğitim-Öğretim kaynaklı döner sermaye gelirlerinin enflasyon oranının üzerinde artırılması
- Hedef 5.3** Hizmete dayalı döner sermaye gelirlerinin her yıl en az %10 artırılması
- Hedef 5.4** Hazine yardımının enflasyon oranının üzerinde artırılması
- Hedef 5.5** Bağış ve yardımların sürekliliğinin sağlanması
- Hedef 5.6** Tasarruf tedbirleri ile giderlerin azaltılması ve kaynakların verimli kullanılması

## STRATEJİK AMAÇ 6

### PAYDAŞLARLA İLİŞKİLERİ GELİŞTİRMEK VE ULUSLARARASI TANINIRLIĞI ARTIRMAK

- Hedef 6.1** Çalışanların ve öğrencilerin üniversiteye ve birimlerine olan bağlılıklarının 2017 yılına kadar %20 artırılması
- Hedef 6.2** Dış paydaşlarla ilişkilerin geliştirilmesi
- Hedef 6.3** Uluslararasılaşma stratejisinin geliştirilmesi
- Hedef 6.4** Üniversitemizin tanıtımında medyanın etkinliğini %50 arttırmak

## STRATEJİK AMAÇ 7

### İLETİŞİM VE ENFORMASYON SİSTEMLERİNİN GELİŞTİRİLMESİ

- Hedef 7.1** Tüm birimlerin ihtiyaçlarına uygun, son teknoloji ürünü iletişim ve enformasyon sistem (İES) altyapısının 2017 yılı sonuna kadar %50 oranında iyileştirilmesi
- Hedef 7.2** İES kullanıcı (akademik, idari, öğrenci ) destek hizmetlerinin iyileştirilmesi
- Hedef 7.3** Eğitim ve Öğretimde kullanılan İES imkanlarının iyileştirilmesi
- Hedef 7.4** İletişim ve Enformasyon sistemleri ile ilgili araştırma ve geliştirme faaliyetlerinin artırılması
- Hedef 7.5** E-üniversite sistemlerinin geliştirilmesi
- Hedef 7.6** İES yönetim sürecinin iyileştirilmesi.

## **YATIRIMLARIN FİNANSMAN KAYNAKLARI**

Üniversitemiz, 5018 sayılı Kanuna ekli II sayılı özel bütçeli idareler cetvelinin A bendinde Yüksek Öğretim Kurulu, Üniversiteler ve Yüksek Teknoloji Enstitüleri içerisinde sayılan, özel bütçeli bir kurumdur. Gelirlerimiz ise;

### **A- Özel Bütçe**

- a- Hazine Yardımı
- b- Öz Gelirler

### **B- Döner Sermaye**

### **C- Bütçe Dışı Kaynak**

- a- TÜBİTAK
- b- AB
- c- Şartlı Bağış ve Yardımlar
- d- Bağış ve Yardımlar
- e- Farabi
- f- Mevlana



## AKDENİZ ÜNİVERSİTESİNİN MEVCUT ÜRETİM / HİZMET KAPASİTESİ

### FİZİKSEL YAPI:

Üniversitemizin ana yerleşkesi Dumlupınar Bulvarı – Uncalı semti arasında yer alan bölgede kurulmuştur. Çallı mevkiğinde de küçük yerleşkesi bulunmaktadır. Merkez yerleşke **3.483.589 m<sup>2</sup>** arazi yüzölçümü ve **728.255 m<sup>2</sup>** yapı alanına sahiptir. 20 adet Fakülte (Tıp, Fen, Edebiyat, İktisadi ve İdari Bilimler, Eğitim, Ziraat, Hukuk, Mühendislik, İletişim, Güzel Sanatlar, Su Ürünleri, İlahiyat, Dişçilik, Turizm, Mimarlık, Hemşirelik, Uygulamalı Bilimler Fakültesi, Manavgat Turizm Fakültesi, Kumluca Sağlık Bilimleri Fakültesi, Spor Bilimleri Fakültesi), 4 adet Yüksekokul (Turizm İşletmeciliği ve Otelcilik, Antalya Sağlık, Devlet Konservatuarı, Yabancı Diller Yüksekokulu ), 11 adet Meslek Yüksekokulu (Teknik Bilimler, Sağlık Hizmetleri, Adalet, Manavgat, Kumluca, Korkuteli, Elmalı, Finike, Serik Gülsün Süleyman Süral, Göynük Mutfak Sanatları, Sosyal Bilimler MYO) bulunmaktadır. Tüm yerleşkelerin toplamında **807.468 m<sup>2</sup>** kapalı alan bulunmaktadır.

Toplam üç bloktan oluşan **Akdeniz Üniversitesi Hastanesi toplam 161.663 m<sup>2</sup>'lik** hizmet alanına sahiptir. Yakın tarihte inşaatı tamamlanan, 70 yataklı Fizik Tedavi ve Rehabilitasyon Hastanesi ve 20 yataklı Ruh Sağlığı Tanı ve Tedavi Merkezi de Merkez Kampus alanı içerisinde yer almaktadır. 2012 yılında tamamlanan 304 yatak kapasiteli B blok ile yatak sayısı 846 yatağa çıkmıştır. Ayrıca Kütüphane, Merkezi Yemekhane, Kapalı Spor Salonu, Kapalı Yüzme Havuzu, Atletizm Pisti, Olbia Kültür Merkezi, Yakut Yeni Yaşam Alanı, Sosyal Tesisler, Rektörlük Binası, Sağlık Kültür ve Spor Daire Başkanlığı, Merkezi ısı santral binası, 75.Yıl çocuk kreşi binaları da kampüs içerisinde yer almaktadır.



Çallı kampüsünde Sosyal Bilimler Meslek Yüksekokulu bulunmaktadır. Yeşilbayır yerleşkesinde Uygulamalı Bilimler Fakültesi yer almaktadır. İlçe kampüslerinde de toplam 7 MYO (Manavgat, Kumluca, Korkuteli, Elmalı, Finike, Göynük, Serik Gülsün Süleyman Süral) bulunmaktadır.

Şehir merkezinde yer alan bu yerleşkeler dışında Üniversitemize bağlı çeşitli birimlerin bulunduğu, aşağıda belirtilen 17 ayrı yerleşim alanı daha bulunmaktadır.

Akdeniz Üniversitesi kampüsünde fakülte binaları, laboratuvarlar, kütüphane ve spor tesisleri merkez kampüste yer almaktadır. Projelendirilmiş örtülü alan büyüklüğü ise **927.778 m<sup>2</sup>** dir.

**GENEL BİLGİLER**  
**Taşınmazların Dağılımı**

Yerleşke Adı	Mülkiyet Durumuna Göre Taşınmaz Alanı (m <sup>2</sup> )			Toplam (m <sup>2</sup> )	Açıklama
	Üniversite	Maliye/Hazine	Diğer		
<b>Kampüs</b>	3.397.725,96			3.397.725,96	
<b>Çallı Sos.Bil.M.Y.O.</b>	6.494.00 21.857.00			28.351.00	
<b>Yeşilbayır Sosyal Hizm.Y.O</b>	3.881.00	2.644.00	417.00	6.942.00	Yeşilbayır Belediyesi.
<b>Ziraat Fak.Araş. ve Uyg. Çiftliği (Aksu)</b>		445.099.58 424.318.61 389.141.39 37.504.96 23.520.46		1.319.585.00	
<b>Serik M.Y.O. Binası</b>	13.597.84			13.597.84	
<b>Elmalı M.Y.O. Kampüsü</b>		199.796.93		199.796.93	
<b>Elmalı M.Y.O. için arsa</b>	2412 931			3343	
<b>* Alanya İşl.Fak. kampüsü (Kestel)</b>		96.806.24		96.806.24	
<b>* Alanya Turizm M.Y.O.(Kestel)</b>		30.323.92		30.323.92	
<b>* Alanya İşl.Fak. kampüsü (Kestel)</b>		77.771.28		77.771.28	
<b>Alanya (Konaklı)</b>	9.995.11			9.995.11	
<b>Kumluca Seracılık M.Y.O. Kamp.</b>		39.984.17		39.984.17	
<b>* Akseki M.Y.O. (Yük.Ok+Atölye+Yurt huzur evi Binası)</b>			130.00 305.00 401.00 414.00 2.048.00	3.298.00	Akseki Eğitim Hayratı Yap. Yaş.Dern.
<b>Korkuteli M.Y.O Kampüsü</b>		74.410,92		74.410,92	
<b>Korkuteli M.Y.O. için Yeni tahsis</b>		194.202,95		194.202,95	
<b>Manavgat M.Y.O. Kampüsü</b>		17.940.00		17.940.00	
<b>Manavgat M.Y.O. için yeni tahsis</b>		53.606		53.606	
<b>Finike M.Y.O. Kampüsü</b>	26.695.19			26.695.19	
<b>* Gazipaşa M.Y.O.</b>		5.530.49	4.631.64	10.162.13	Gazipaşa Belediyesi
<b>Antalya Saklıkent Kayak Merkezi Spor Alanı</b>		79685,56		79685,56	
<b>Adrasan(Çavuşköy)</b>		9.421.29		9.421.29	
<b>Göynük</b>			3.415.00	3.415.00	Göynük Belediyesi
<b>Demre</b>		32335,60	21.095.16 5.844.95	59,275.71	Demre Belediyesi
<b>TOPLAM</b>	<b>3.483.589.10</b>	<b>2.234.044.35</b>	<b>38.701.75</b>	<b>5.686.335.20</b>	

- Alanya, Gazipaşa ve Akseki 23 Nisan 2015 tarih ve 29335 sayılı Resmi Gazete 'de yayınlanarak yürürlüğe giren 6640 sayılı Yükseköğretim Kurumları Teşkilatı Kanunu ile Bazı Kanun ve Kanun Hükmünde Kararnamelerde Değişiklik Yapılmasına Dair Kanunla Alanya Alaaddin Keykubat Üniversitesine devredildi.
- Adrasan da imar çalışmaları devam etmektedir.

## Kapalı Alanların Dağılımı

Yerleşke Adı	Kapalı Alan Miktarı (m <sup>2</sup> )		Toplam (m <sup>2</sup> )
	Üniversite	Tahsis	
Merkez Kampüs Yerleşkesi	728.255	-	728.255
Merkez Çallı Yerleşkesi	12.038	-	12.038
Merkez Yeşilbayır Yerleşkesi	2.630	-	2.630
Aksu Ziraat Fak. Uygulama	-	3.500	3.500
Kumluca Yerleşkesi + yurt	7.500	1300	8.800
Korkuteli Kampus	-	3.975+850*	4.825
Serik Yerleşkesi	16.350	-	16.350
Manavgat MYO yerleşkesi	5.650	-	5.650
Manavgat Turizm Fakültesi yerleşkesi	5.900	-	5.900
Elmalı Yerleşkesi	6.410	-	6.460
Finike Yerleşkesi	3,360	-	3,360
Adrasan Yerleşkesi	-	4.550	4.550
Göynük Yerleşkesi	-	5.150	5.150
<b>TOPLAM</b>	<b>788.093</b>	<b>19.375</b>	<b>807.468</b>

## Kapalı Mekânların Hizmet Alanlarına Göre Dağılımı

Hizmet Alanı	Merkez Yerleşkesi (m <sup>2</sup> )	Diğer (m <sup>2</sup> )	Toplam (m <sup>2</sup> )
Eğitim	279.736	31.969	307.275
Sağlık	161.663	-	161.663
Barınma	151.049	4.250	155.299
Beslenme	25.106	4.883	29.989
Kültür	6.935	2.612	9.547
Spor	24.790	825	25.615
Diğer (İdari, Tesis, Depo)	100.177	19.110	119.287
<b>TOPLAM</b>	<b>749.456</b>	<b>58.012</b>	<b>807.468</b>

## Örtülü Alan Büyüklükleri ve Tamamlanma Oranları

	2010	2011	2012	2013	2014	2015	2016
<b>Projelendirilmiş (m<sup>2</sup>)</b>	597.699	645.758	820.608	859.668	870.501	838.724	927.347
Bitmiş (m <sup>2</sup> ) Üniversite	465.790	499.423	588.102	619.622	636.280	654.973	780.415
<b>Tamamlanma Oranı</b>	78%	78%	76%	72%	73%	75%	85%
Bitmiş Tahsisli (m <sup>2</sup> )	18.990	18.990	33.730	33.730	40.905	26.625	26.625
<b>Toplam (m<sup>2</sup>)</b>	484.780	518.413	621.832	653.352	677.185	681.598	807.037

## Eğitim Alanları Hakkında Ayrıntılı Bilgi ve Tablo

Eğitim Alanı	2011	2012	2013	2014	2015	2016
<b>Derslik</b>	100.092	115.556	123.746	129.027	119.137	135.967
<b>Laboratuvar, Atölye</b>	35.774	42.849	42.999	46.812	46.812	51.952
<b>Sosyal Alan, Kantin, Yemekhane, Yurt</b>	91.557	95.207	97.507	109.637	109.637	203.668
<b>Diğer (İdari, Tesis, Depo)</b>	120.320	136.206	147.906	151.563	137.597	229.283
<b>TOPLAM</b>	<b>347.743</b>	<b>389.818</b>	<b>412.158</b>	<b>437.039</b>	<b>342.915</b>	<b>620.870</b>

## Lojmanlar

Lojman Tipi	Lojman Sayısı	Sayısı (Adet)		Kapalı alanı (m <sup>2</sup> )
		Dolu	Boş	
1+1	4	4		4*88=352
2+1	2	2		2*110=220
2+1	7	7		7*112=784
2+1	43	43		43*116=4988
2+1	1	1		1*160=160
3+1	8	8		8*160=960

## Akdeniz Üniversitesi Hastane Alanları

Akdeniz Üniversitesi Araştırma ve Uygulama Hastanesi, Fizik Tedavi ve Rehabilitasyon Hastanesi, Organ Nakli Hastanesi ve Diş Hekimliği Fakültesi olmak üzere hastane alanlarını gösteren tablo aşağıda yer almaktadır.

BİRİM	Akdeniz Üniversitesi Hastanesi		AÜ Fizik Tedavi ve Rehabilitasyon Hastanesi		AÜ Organ Nakli Hastanesi	
	Sayı (Adet)	Kapalı Alan(m2)	Sayı (Adet)	Kapalı Alan(m2)	Sayı (Adet)	Kapalı Alan(m2)
Acil Servis	1	1137				
Çocuk Acil	1	231				
Yoğun Bakım	5	1809			1	545
Ameliyathane	19	3572			5	1426
Poliklinikler	45	21117	1	34	6	2293
Klinik	25	15779	2	6715	5	3048
Laboratuvar	4	3622			4	1201
Eczane	1	1033	1	117	1	294
Radyoloji Alanı	1	2502			1	980

Nükleer Tıp Alanı	2	1020				
Sterilizasyon Alanı	1	171			2	234
Mutfak	1	2562			1	339
Çamaşırhane	1	518				
Teknik Servis	1	16939	1	468	1	1639
<b>TOPLAM</b>	<b>107</b>	<b>72.012</b>	<b>5</b>	<b>7.334</b>	<b>27</b>	<b>11.999</b>

## AÜ KÜLTÜR SANAT VE SPOR ALANLARINA GENEL BAKIŞ

### AÜ Kültür ve Sanat Alanları

- AÜ Atatürk Konferans Salonu
- AÜ Sanat Galerisi
- AÜ Olbia Salonları (A ve B Salonları)
- AÜ SKS Toplantı Salonu
- AÜ Açık hava Tiyatrosu
- AÜ Dans Salonu
- AÜ Tiyatro Salonu
- AÜ Koro Salonu
- AÜ Çok Amaçlı Salonu
- AÜ Stüdyo 1

Salonun Adı	Bulunduğu Yer	Türü (Toplantı Salonu /Konferans Salonu)	Kapasite Kişi Sayısı
Atatürk Konferans Salonu	Kampüs içi	Konferans Salonu (Konferans-Panel-Seminer, Dans Gösterisi, Kongre-Sempozyum, Toplantı, Gösteri, Tören, Tiyatro, Söyleşi, Sunum, Film-Dia Gösterimi, Konser)	550
Olbia A Salonu	Olbia Çarşısı	Topluluk Çalışması/ Konferans/Panel/Seminer, Sunum, Söyleşi, Konser, Film –Dia Gösterimi, Atölye Çalışması Salonu	150
Olbia B Salonu	Olbia Çarşısı	Topluluk Çalışması/ Konferans/Panel/Seminer, Sunum, Söyleşi, Konser, Film –Dia Gösterimi, Atölye Çalışması Salonu	100
Sks Toplantı Salonu	Sağlık, Kültür ve Spor Dairesi Başkanlığı	Toplantı salonu( Kurs, Eğitim, Toplantı, Sunum, Şiir Dinletisi, Eğitim-Topluluk çalışması)	70
Dans Salonu	Sağlık, Kültür ve Spor Dairesi Başkanlığı	Topluluk çalışması, ders, prova Salonu	30
Tiyatro Atölyesi	Sağlık, Kültür ve Spor Dairesi Başkanlığı	Topluluk-tiyatro çalışmaları, Prova Salonu	70
Koro Salonu	Sağlık, Kültür ve Spor Dairesi Başkanlığı	Eğitim, Topluluk Çalışması, Müzik Dersleri, Toplantı Salonu	40
Çok Amaçlı Salon	Sağlık, Kültür ve Spor Dairesi Başkanlığı	Folklor -topluluk Çalışması, Dans Gösterisi, Prova, Eğitim Salonu	70

Stüdyo I Salonu	Sağlık Kültür ve Spor Dairesi Başkanlığı	Stüdyo Çalışması, Prova, Topluluk çalışması, Müzik Çalışması Salonu	6
Açık Hava Tiyatrosu	Olbia Çarşısı	Tören, Konser, Dans Gösterisi, Film Gösterimi, Şiir-Müzik Dinletisi	1500
Sanat Galerisi	Olbia Çarşısı	Sergi, Topluluk Çalışması, Atölye Çalışması	241 m2

### AÜ Spor Tesisleri

- Kapalı Yüzme Havuzu
- Mavi Spor Salonu
- Çadır Spor Salonu
- Çallı Çadır Spor Salonu
- Fitness Merkezi
- Halı Futbol Sahası
- Çallı Halı Futbol Sahası
- Açık Ve Kapalı Tenis Kortları
- 1 Nolu Çim Yüzeyle Futbol Sahası
- Zeki Budak Çim Yüzeyle Futbol Sahası / Atletizm Pisti
- Akdeniz Üniversitesi Stadyumu / Atletizm Pisti
- Tırmanma Duvarı
- Açık Alan Basketbol / Voleybol Sahaları
- Plaj Voleybolu Merkezi
- Paten Pisti
- Jimnastik Salonu
- Okçuluk Salonu
- Gazi Mustafa Kemal Spor Salonu

Salonun Adı	Açık/Kapalı	Alanı (m2)	Kapasitesi	Hizmet Verdiği Alan ( Öğrenci / Personel / Öğrenci+Personel /Halka Açık)
Kapalı Yüzme Havuzu	Kapalı	918	120	Öğrenci + Personel + Halka Açık
Mavi Spor Salonu	Kapalı	1944	500	Öğrenci + Personel + Halka Açık
Çadır Spor Salonu	Kapalı	918		Öğrenci + Personel + Halka Açık
Fitness Merkezi	Kapalı	292	50	Öğrenci + Personel + Halka Açık
Halı Futbol Sahası	Açık	1128	320	Öğrenci + Personel + Halka Açık
Çallı Halı Futbol Sahası	Açık	1350		Öğrenci + Personel + Halka Açık
Tenis Kortu (8 Adet)	Açık	5328		Öğrenci + Personel + Halka Açık
Tenis Kortu (1 Adet)	Kapalı	858		Öğrenci + Personel



1 Nolu Çim Yüzeyle Futbol Sahası	Açık	10.000	160	Öğrenci + Personel + Halka Açık
Zeki Budak Çim Yüzeyle Futbol Sahası / Atletizm Sahalı	Açık	15.000	600	Öğrenci + Personel + Halka Açık
Akdeniz Üniversitesi Stadyumu / Atletizm Sahalı	Açık Kapalı	17000 22000	8018	Öğrenci + Personel + Halka Açık
Tırmanma Duvarı	Açık	225		Öğrenci + Personel + Halka Açık
Açık Alan Basketbol / Voleybol Sahaları	Açık	2173	160	Öğrenci + Personel + Halka Açık
Plaj Voleybolu Merkezi	Açık	2640		
Jimnastik Salonu	Kapalı	400		Öğrenci + Personel + Halka Açık
Okçuluk Salonu	Kapalı	300		Öğrenci + Personel + Halka Açık
Gazi Mustafa Kemal Spor Salonu	Kapalı	1872	624	Öğrenci + Personel + Halka Açık
Çallı Çadır Spor Salonu	Kapalı	850	100	Öğrenci + Personel + Halka Açık
Patent Pisti	Açık	640		Öğrenci + Personel + Halka Açık

## SOSYAL ALANDAKİ HİZMETLER

### Sosyal Olanaklar

#### a- Öğrenci Yurtları

Öğrenci yurtları tesis müdürlüğü 26/09/2016 tarih ve 07/01 sayılı yönetim kurulu kararıyla kapatılmıştır.

#### b- Kantin, Kafeterya ve Restoranlar

Adı	Türü (Yemekhane / Kantin / Kafeterya / Misafirhane/ Restoran )	Alanı (m <sup>2</sup> )	Kapasitesi	Hizmet verdiği Alan ( Öğrenci / Personel / Öğrenci+Personel /Halka Açık)
Öğrenci Lokali ve Showland	Kantin	1545		Öğrenci+Personel/Halka Açık
Havuz Kantini	Kantin	99		Öğrenci+Personel/Halka Açık
Fen Cafe	Kantin	90		Öğrenci+Personel/Halka Açık
Teknik Bilimler	Kantin	207		Öğrenci+Personel/Halka Açık

M.Y.O. Kantini				
Güzel Sanatlar Fak. Kantini	Kantin	81		Öğrenci+Personel/Halka Açık
Edebiyat Fak. Kantini	Kantin	160		Öğrenci+Personel/Halka Açık
Ziraat Fak. A Blok Kantini	Kantin	250		Öğrenci+Personel/Halka Açık
İktisat Fak. B Blok Kantini	Kantin	100		Öğrenci+Personel/Halka Açık
İletişim Fak. Kantini	Kantin	113		Öğrenci+Personel/Halka Açık
Sağlık Hiz. M.Y.O. Kantini	Kantin	90		Öğrenci+Personel/Halka Açık
Turizm Fak. Kantini	Kantin	143		Öğrenci+Personel/Halka Açık
İlahiyat Fak. Kantini	Kantin	105		Öğrenci+Personel/Halka Açık
Eğitim Fak. Öğr. Üye. ve Öğrenci Lokali	Kantin	77		Öğrenci+Personel/Halka Açık
Vagon Kantin	Kantin	10		Öğrenci+Personel/Halka Açık
Eğitim Fak. Fotokopi Nokt.	Fotokopi Noktası	65		Öğrenci+Personel/Halka Açık

- **KAMPÜS İÇİNDE BULUNAN KANTİNLER**

- **ÖĞRENCİ LOKALİ KANTİNİ:** Toplam alanı yaklaşık 745 m<sup>2</sup> alana sahiptir.  
**ÖĞRENCİ EĞLENCE MERKEZİ (SHOWLAND) :** Öğrenci Lokali karşısında bulunan yarı açık eğlence merkezi toplam 800 m<sup>2</sup> dir. Gerekli donanımı hazır olup, her türlü eğlence ve etkinliğin yapılmasına elverişlidir.
- **HAVUZ KANTİNİ:** Spor İşletmeleri Havuz Tesisleri içerisinde faaliyet göstermektedir. Kantinin dinlenme, balkon ve mutfak ile birlikte toplam alanı yaklaşık 99 m<sup>2</sup> dir.
- **FEN CAFE:** Fen fakültesi bahçesinde hizmet vermektedir. Dinlenme ve mutfak ile birlikte yaklaşık alanı 90 m<sup>2</sup> dir.
- **TEKNİK BİLİMLER MESLEK YÜKSEKOKULU KANTİNİ:** Teknik Bilimler Meslek Yüksekokulunda hizmet vermektedir. Toplam yaklaşık alanı 207 m<sup>2</sup> dir.
- **GÜZEL SANATLAR FAKÜLTESİ KANTİNİ:** Güzel Sanatlar Fakültesi Binasının bahçesinde hizmet vermektedir. Toplam yaklaşık alanı 81 m<sup>2</sup> dir.
- **EDEBİYAT FAKÜLTESİ KANTİNİ:** Edebiyat Fakültesi Binasının bahçesinde hizmet vermektedir. Toplam yaklaşık alanı 160 m<sup>2</sup> dir.
- **ZİRAAT FAKÜLTESİ A BLOK KANTİNİ:** Ziraat Fakültesi A Bloкта hizmet vermektedir. Toplam yaklaşık alanı 250 m<sup>2</sup> dir.
- **İKTİSAT FAKÜLTESİ B BLOK KANTİNİ:** İktisat Fakültesi B Bloкта hizmet vermektedir. Toplam yaklaşık alanı 100 m<sup>2</sup> dir.
- **İLETİŞİM FAKÜLTESİ KANTİNİ:** İletişim Fakültesi Binasının bahçesinde hizmet vermektedir. Toplam yaklaşık alanı 113 m<sup>2</sup> dir.

- **SAĞLIK HİZMETLERİ M.Y.O. KANTİNİ:** Sağlık Hizmetleri Meslek Yüksek Okulu Binasında hizmet vermektedir. Toplam yaklaşık alanı 90 m<sup>2</sup> dir.
- **TURİZM FAKÜLTESİ KANTİNİ:** Turizm Fakültesi Binasının bahçesinde hizmet vermektedir. Toplam yaklaşık alanı 143 m<sup>2</sup> dir.
- **İLAHİYAT FAKÜLTESİ KANTİNİ:** İlahiyat Fakültesi Binasında hizmet vermektedir. Toplam yaklaşık alanı 105 m<sup>2</sup> dir.
- **EĞİTİM FAKÜLTESİ ÖĞRETİM ÜYELERİ VE ÖĞR. LOKALİ:** Eğitim Fakültesi Binasında hizmet vermektedir. Toplam yaklaşık alanı 77 m<sup>2</sup> dir.
- **VAGON KANTİN:** Taşınabilir vagon içerisinde, üniversitenin ihtiyacı olan her yerde hizmet vermektedir. Toplam yaklaşık alanı 10 m<sup>2</sup> dir.
- **EĞİTİM FAKÜLTESİ FOTOKOPI NOKTASI:** Eğitim Fakültesi Binasında hizmet vermektedir. Toplam yaklaşık alanı 65 m<sup>2</sup> dir.

**c- AÜ Yemekhane, Kantin, Kafeterya, Misafirhane ve Restoranları**

Bulunduğu Yer	Türü (Yemekhane / Kantin / Kafeterya / Misafirhane/ Restoran )	Adet	Alanı  (m <sup>2</sup> )	Kapasitesi	Hizmet Verdiği Alan  ( Öğrenci / Personel / Öğrenci+Personel /Halka Açık)
<b>Merkezi Yerleşke</b>	Öğrenci Yemekhanesi	7	8.150	7.600	Öğrenci
<b>Merkezi Yerleşke</b>	Personel Yemekhanesi	3	1.250	1.650	Personel
<b>Merkezi Yerleşke</b>	Kafeterya	1	150	80	Personel
<b>Merkezi Yerleşke</b>	Misafirhane	2	4.820	140	Personel
<b>Merkezi Yerleşke</b>	Restoran	2	1.520	400	Personel
<b>Merkezi Yerleşke</b>	Kır Kahvesi	1	225	80	Personel
<b>Eğitim Fakültesi (Sağlık Hizmetleri MYO Kantini)</b>	Kantin	1	90	180	Öğrenci/Personel
<b>Edebiyat Fak. (Eski Bina)</b>	Kantin	1	30	60	Öğrenci/Personel
<b>Öğrenci Lokali</b>	Kantin	1	400	800	Öğrenci/Personel
<b>Fen Fakültesi</b>	Kantin	1	16	32	Öğrenci/Personel
<b>Showland Öğrenci Çadırı</b>	Kantin	1	800	1600	Öğrenci/Personel
<b>Antalya Konservatuar</b>	Kantin	1	55	106	Öğrenci/Personel
<b>Teknik Bilimler</b>	Kantin	1	195	414	Öğrenci/Personel
<b>Güzel Sanatlar</b>	Kantin	1	77	162	Öğrenci/Personel
<b>BESYO Havuz Kantini</b>	Kantin	1	77	154	Öğrenci/Personel

## DİĞER HİZMETLER

### Ulusal ve Uluslararası Toplantılara Hizmet Verebilecek Toplantı ve Konferans Salonlarımız:

Salonun Adı	Bulunduğu	Türü	Kapasite
	Yer	(Toplantı Salonu /Konferans Salonu)	Kişi Sayısı
Atatürk Konferans Salonu	Kampüs içi	Konferans Salonu (Konferans-Panel-Seminer, Dans Gösterisi, Kongre-Sempozyum, Toplantı, Gösteri, Tören, Tiyatro, Söyleşi, Sunum, Film-Dia Gösterimi, Konser)	550
Olbia A Salonu	Olbia Çarşısı	Topluluk Çalışması/ Konferans/Panel/Seminer, Sunum, Söyleşi, Konser, Film –Dia Gösterimi, Atölye Çalışması Salonu	150
Olbia B Salonu	Olbia Çarşısı	Topluluk Çalışması/ Konferans/Panel/Seminer, Sunum, Söyleşi, Konser, Film –Dia Gösterimi, Atölye Çalışması Salonu	100
Sks Toplantı Salonu	Sağlık, Kültür ve Spor Dairesi Başkanlığı	Toplantı salonu( Kurs, Eğitim, Toplantı, Sunum, Şiir Dinletisi, Eğitim-Topluluk çalışması)	70
Dans Salonu	Sağlık, Kültür ve Spor Dairesi Başkanlığı	Topluluk çalışması, Ders, Prova Salonu	30
Tiyatro Atölyesi	Sağlık, Kültür ve Spor Dairesi Başkanlığı	Topluluk-tiyatro çalışmaları, Prova Salonu	70
Koro Salonu	Sağlık, Kültür ve Spor Dairesi Başkanlığı	Eğitim, Topluluk Çalışması, Müzik Dersleri, Toplantı Salonu	40
Çok Amaçlı Salon	Sağlık, Kültür ve Spor Dairesi Başkanlığı	Folklor -Topluluk Çalışması, Dans Gösterisi, Prova,Eğitim Salonu	70
Stüdyo I Salonu	Sağlık, Kültür ve Spor Dairesi Başkanlığı	Stüdyo Çalışması, Prova, Topluluk Çalışması, Müzik Çalışması Salonu	6
Açık Hava Tiyatrosu	Olbia Çarşısı	Tören, Konser, Dans Gösterisi, Film Gösterimi, Şiir-Müzik Dinletisi	1500
Sanat Galerisi	Olbia Çarşısı	Sergi, Topluluk Çalışması, Atölye Çalışması	241 m <sup>2</sup>

### Merkezi Kütüphane Kaynakları

Bölümü	Kitap	Periyodik Yayın	Elektronik Yayın	Diğerleri	Toplam
Tıp	4.254	427	259,544		264.225
Fen	10.425	207	467.864		478.496
Sosyal	36.129	207	4.246.378		4.282.714
Mevzuat (Kanun Yönetmelik Vs)	5.711	390	7		6108
Diğerleri	-		1.417.274		1.417.274
<b>Toplam</b>	<b>56.519</b>	<b>1231</b>	<b>6.391.067</b>		<b>6.448.817</b>

### 2016 Yılında Satın Alma Yolu ile Edinilen Kaynaklar

Cinsi	Adet
Kitap	564 (E-KİTAP)
Periyodik Yayın	57
Elektronik Yayın	32
Diğerleri	-
<b>Toplam</b>	<b>653</b>

**AKDENİZ ÜNİVERSİTESİ 2016 YILI YATIRIM HARCAMALARI DAĞILIMLARI**

<b>AKDENİZ ÜNİVERSİTESİ 2016 YILI YATIRIM HARCAMALARI DAĞILIMLARI</b>					
<b>06 SERMAYE GİDERLERİ</b>	<b>KBÖ</b>	<b>EKLENEN ÖDENEK</b>	<b>DÜŞÜLEN ÖDENEK</b>	<b>TOPLAM ÖDENEK</b>	<b>GERÇEKLEŞME TOPLAMI</b>
<b>06.1 Mamul Mal Alımı</b>	<b>49.040.000</b>	<b>450.000</b>		<b>49.490.000</b>	<b>13.808.044</b>
<b>06.3 Gayrimaddi Hak Alımları</b>	<b>400.000</b>	<b>650.000</b>		<b>1.050.000</b>	<b>227.743</b>
<b>06.5 Gayrimenkul Sermaye Üretim Giderleri</b>	<b>34.602.000</b>	<b>33.750.000</b>		<b>68.352.000</b>	<b>61.139.986</b>
<b>06.6 Menkul Malların Büyük Onarım Giderleri</b>	<b>531.000</b>			<b>531.000</b>	
<b>06.7 Gayrimenkul Büyük Onarım Giderleri</b>	<b>2.820.000</b>	<b>200.000</b>		<b>3.020.000</b>	<b>2.215.872</b>
<b>TOPLAM</b>	<b>87.393.000</b>	<b>35.050.000</b>		<b>122.443.000</b>	<b>77.391.645</b>

# PROJELERDEN GÖRSELLER VE AÇIKLAMALAR

## 1- EĞİTİM SEKTÖRÜ

### 2016 YILINDA TAMAMLANAN PROJELER

#### AÜ İLAHİYAT FAKÜLTESİ

Proje çalışmaları tamamlanan Fakültemizin yapımına vakıf tarafından başlanılmış ancak devam edilememiştir. 2013 yılında ihale edilen bina 21.000 m<sup>2</sup> kapalı alana sahiptir. 82 adet derslik ve laboratuvar, 1 adet 300 kişilik amfi, öğretim görevlisi odaları ve genel kullanım alanları binada yer almaktadır. 2014 Ocak ayında sözleşmesi imzalanmış olup 2016 yılı mart ayında tamamlanmıştır.



## AÜ VENLO TİPİ ARAŞTIRMA SERASI

2015 yılında yatırım programına Araştırma Projeleri kapsamında alınan Sera Alanı 1.600 m<sup>2</sup> (10 adet araştırma Serası Bölümü), Teknik Hacim 480 m<sup>2</sup> olmak üzere Sera Projesinin ihalesi tamamlanarak yapımına Nisan 2015 de başlamıştır. 2016 yılı başında geçici kabul yapılmıştır. **Kapalı alan : 2.080 m<sup>2</sup>**



## AÜ YABANCI DİLLER YÜKSEKOKULU

2015 yılında yapımına başlanan bina 36.000 m<sup>2</sup> kapalı alanı kapsamaktadır. 98 adet derslik, 1 adet, 250 kişilik amfi, öğretim görevlisi odaları ve genel kullanım alanları binada yer almaktadır. 2016 yılı Aralık ayında tamamlanmıştır.





## AÜ KUMLUCA MESLEK YÜKSEKOKULU

Kumluca Eğitim Vakfı, Kaymakamlık ve Belediye tarafından yapımına 2010 Şubat ayında başlanmıştır. 6.916 m<sup>2</sup> kapalı alan içermektedir. 19 adet 50 kişilik derslik, 150 kişilik 3 adet amfi derslik, 10 adet laboratuvar ve atölye, 48 öğretim görevlisi odası, idari ve sosyal alanların yer aldığı bina 6.920 m<sup>2</sup> kapalı alan içermektedir. 2016 yılı mayıs ayında hizmete açılmıştır.



## AÜ MERKEZ LABORATUVARI

2015 yılında yatırım programına Araştırma Projeleri Kapsamında alınan Merkez Laboratuvarı Projesinin ihalesi tamamlanarak yapımına başlanmıştır. Merkezde iki kat Hayvan Laboratuvarı iki kat farklı araştırma laboratuvarları olarak düzenlenmiştir. 2016 yılı Aralık ayında tamamlanmıştır. **Kapalı alan : 3.500 m<sup>2</sup>**



## AÜ ÖĞRENCİ YURTLARI

2016 Yılında Yap İşlet Devret yöntemi ile üst hakkı verilerek ihalesi Nisan 2015 yılında tamamlanarak yapımına 2016 Nisan ayında yapımına başlanmıştır. Beş adet yurt binasında yaklaşık **4800 öğrenci** barınma olanağı sunulmuştur. İki adet yemekhane ve kantin binası, sığınak, çarşı vb. gereksinimler cevap veren toplam **kapalı alanı 71.250 m<sup>2</sup>** ye ulaşan bir yatırımdır.



## AÜ MANAVGAT TURİZM FAKÜLTESİ



## 2016 YILINDA DEVAM EDEN PROJELER

### AÜ İLETİŞİM FAKÜLTESİ

Halen İktisat Fakültesi binasında eğitim vermeye çalışan İletişim Fakültemiz için özel donanımlı mekanlar gerektiren ihtiyaçları doğrultusunda hazırlanan proje kapsamında üstün teknik donanımlı stüdyolar(1 adet büyük, 3 adet küçük stüdyo), 100 kişilik sinema salonu, 300 kişilik konferans salonu, sergileme ve uygulama alanları, 8 adet 100 kişilik,6 adet 40 kişilik, 10 adet 20 kişilik derslik, 85 öğretim elemanı odası, idari ve sosyal alanlar bulunmaktadır 20.000 m<sup>2</sup> olarak planlanan yeni binamızın inşaatına 2013 yılında başlanmıştır. İş %69 seviyesinde yüklenicinin talebi ile fesih edilmiştir. 2016 yılında kalan kısım için tamamlama ihalesi yapılmış olup 2017 yılında tamamlanacaktır.



### AÜ İLAHİYAT FAKÜLTESİ CAMİİ

İlahiyat Fakültesi Projesi ile birlikte yine vakıf tarafından bağış olarak yapılmaktadır. 14.300 m<sup>2</sup> kapalı alana sahiptir. Kubbe yüksekliği 37m, çapı 30m olup 75m yüksekliğinde dört minaresi bulunmaktadır. Ana ibadet alanı 4.000 olmak üzere toplam 7.000 kişilik ibadet alanının yanı sıra kapalı otopark, gasilhane alanları bulunmaktadır.





## AÜ DEMRE MYO

Demre Belediyesi tarafından Üniversitemize tahsis edilen 32.336 m<sup>2</sup> arsa üzerine yerleşen bina 2000 m<sup>2</sup> taban alanı ve toplam 7.030.m<sup>2</sup> kapalı alana sahiptir. Projede bodrum, zemin ve üç normal kat bulunmaktadır. Demre Belediyesi, Kaymakamlık ve Eğitim Vakfı Tarafından yaptırılmaktadır. Binada: 1 adet çok amaçlı salon (320 m<sup>2</sup>- 200 kişilik), 1 adet yemekhane (200 kişilik),1 adet kantin, 1 adet atölye, konferans salonu (300 kişilik), kütüphane, 11 adet 60 kişilik derslik, 2 adet 100 kişilik derslik, 2 adet bilgisayar laboratuvarı, 2 adet dil laboratuvarı, 8 adet ofis, 10 adet öğretim görevlisi odası, 5 adet yüksekokul müdürlüğü odası ve toplantı salonu bulunmaktadır. 2016 yılı Kasım ayında yeni protokol imzalanmış olup yapımına devam edilecektir.



## AÜ TIP FAKÜLTESİ DERSLİK BLOĞU

Aşırı kontenjan artışları nedeniyle özellikle 400 kişilik amfi ihtiyacı olan Tıp Fakültesi için derslik bloğu yapımı zorunluluk haline gelmiştir. Proje çalışmaları tamamlanan bina 15.000 m<sup>2</sup> kapalı alan 450, 250 ve 175 kişilik 9 amfi, PDU derslikleri ve idari alanları kapsamaktadır. 2015 yılı Aralık ayında sözleşmesi imzalanan binanın 2017 Temmuz ayında tamamlanması planlanmaktadır.



## PLANLANAN PROJELER

### AÜ MİMARLIK FAKÜLTESİ

2016 yılı Yatırım Programında yer alan Mimarlık Fakültesi için proje çalışması Fakültemiz tarafından yapılacak ve yaklaşık maliyet ve ihale hazırlıklarına başlanacaktır. Kapalı alanı 15.000 m<sup>2</sup> olarak öngörülmüştür.

## 2- SAĞLIK ALANINDA 2016 YILINDA DEVAM EDEN PROJELER

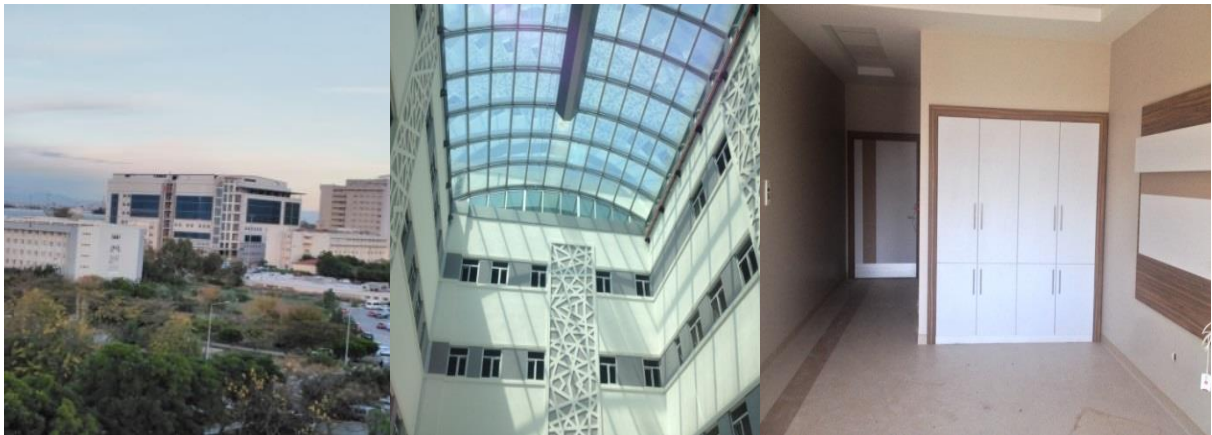
### AÜ ARAŞTIRMA UYGULAMA HASTANESİ G BLOK İNŞAATI - ONKOLOJİ HASTANESİ

İlk ihalesi 1984 yılında gerçekleşen hastane binasının yatak bloğu, ameliyathaneleri, yoğun bakım üniteleri ve tüm poliklinik blokları bitirilerek hizmete sunulmuştur.

Hastanenin son bloğu olan G bloğun 1-4 katları mevcut hastane kompleksinin bir bölümü olarak planlanmıştır. Bu katlarda, anjiyografi, kardiyoloji yoğun bakımları ve hasta yatak odaları, merkezi sterilizasyon ünitesi, çamaşırhane gibi destek birimleri yer almaktadır.

Binanın 3.,4.,5.,6.,7., katlarında toplam 16.000 m<sup>2</sup> alan içerisinde ise 200 yatak kapasiteli Onkoloji Hastanesinin yer alması planlanmıştır. Bu proje ile gerek Kentimizin gerekse Bölgemizin bu alandaki önemli bir ihtiyacı karşılanmış olacaktır. Projede çocuk ve yetişkin hematoloji ile onkoloji üniteleri, yoğun bakım, poliklinikler, onkoloji rehabilitasyon, ayakta tedavi, görüntüleme merkezi, laboratuvarlar vb. birimlerin yer alması planlanmıştır. Toplam 300 yatak kapasitesi bulunmaktadır.

Onkoloji Hastanesi 2013 yılında yeniden ihale edilerek Aralık ayında yapım işi sözleşmesi imzalanmıştır.2017 yılında proje tamamlanacaktır.



## AÜ DİŐ HASTANESİ

2011 yılında kurulan Diő Hekimliđi Fakültemiz için klinik binası tamamlanarak hizmete açılmış ve hizmete başlar başlamaz büyük bir taleple karşılaşılmıştır. Kentimizin bu alandaki gereksinimlerini karşılayabilecek ve aynı zamanda eğitim amaçlı da kullanılacak yeni bir binanın yapımı zorunluluk haline gelmiştir. Eğitim ve uygulama alanlarını içeren ve bu gereksinimler doğrultusunda hazırlanan proje 30.000 m<sup>2</sup> kapalı alan içermektedir. İlk aşamada 22.000 m<sup>2</sup> lik bölümün ihalesi yapılmış ancak yüklenici ile anlaşmazlık sonucu iş fesih edilecektir. 2018 yılı sonunda tamamlanması planlanmaktadır.



### 3-KÜLTÜR SANAT VE SPOR ALANINDAKİ PROJELERDEN GÖRSELLER

#### KÜLTÜR SANAT VE SPOR ALANINDA TAMAMLANAN PROJELER

##### ÇOK AMAÇLI SPOR SALONLARI

Toplam 14.750 m<sup>2</sup> kapalı alana sahip olan bu proje ile spor turizmi açısından çok elverişli koşullara sahip olan Bölgemizde, Olimpik Oyunların düzenlenebilmesi yolunda da önemli bir adım atılmış olacaktır. Proje üç adet birleştirilebilir salon ile (Jimnastik, Badmington, Kondisyon) 622 sabit, 462 teleskobik tribün kapasitesine sahiptir. Ayrıca proje kapsamında Mücadele Sporları, Dans, Step, Aerobik, masa tenisi, Spining, 4 adet Squash Salonu, Tedavi Merkezi, Hamam-Sauna, 2 Adet Seminer ve 1 adet Bilgisayar salonu, idari ve teknik hacimler yer almaktadır. 2015 yılı Eylül ayında tamamlanmıştır. 2016 yılında Çadır Salon Tadilat Onarım İősi yapılacaktır.



## 4-DİĞER ALANLARDAKİ PROJELERDEN GÖRSELLER

### Tamamlanan Diğer Projeler

#### REKTÖRLÜK BÜYÜK ONARIM

2016 yılında Morfoloji Binası genel dolaşım alanları yenileme çalışmaları, Eğitim Fakültesi Derslik ve giriş düzenleme çalışmaları, Turizm Fakültesi iç mekan tadilat düzenleme çalışmaları tamamlanmıştır. Muhtelif binalarımızın boya ve tadilat işleri yapılmıştır. 2017 yılında da benzer işler yapılacaktır.



*Morfoloji Genel Dolaşım Alanları*

*Turizm Fakültesi İç Mekan ve Derslik Tadilat Onarımı*



*Eğitim Fakültesi Giriş ve Derslik Tadilatı*

*Malzeme Müh. Bölümü ve Turizm Fakültesi*

## HASTANE BÜYÜK ONARIM

Organ Nakli Merkezi iki kat olarak yenilenmiştir.



## KAMPÜS ALT YAPI

2016 Yılı içinde tamamlanan işler:

\* Kampüs Elektrik Altyapı Yenileme İşi Kapsamında 32 Trafo Köşkü, 16 Güç Trafosu ve 13 Alçak gerilim pano değişimi 13.850 m Alçak Gerilim Kablo, 16.800 Orta Gerilim Kablo işi yapılmıştır. Tamamlanmıştır.

\* Yeni biten binaların(Ziraat, Eğitim Fakültesi, Gazi Mustafa Kemal Spor Salonu ) ve gerekli alanların çevre düzenleme, aydınlatma altyapı çalışmaları tamamlandı.







*Akdeniz Üniversitesi Expo Bahçesi*

## **DEVAM EDEN DİĞER PROJELER**

### **REKTÖRLÜK BÜYÜK ONARIM**

2016 yılında Ziraat, İktisat Fakültesi, wc ve zemin kaplaması yenileme işleri yapılacaktır. Merkezi derslikler, Turizm, Ziraat Fakültesi 2., 3. Bloklar genel dolaşım alanlarında bakım onarım çalışmaları yapılacaktır.

### **HASTANE BÜYÜK ONARIM**

Hastane A Blok Tadilat ve Onarım İşi yapılacaktır.

### **KAMPÜS ALT YAPI**

2016 Yılı içerisinde aşağıda sıralı imalatlar yapılmaya devam edilmektedir.

- \* Kampüs Güney Kapısı ikmal işi (duvar, kaldırım kaplama ) yapılacaktır.
- \* Kampüs genelinde yaya ve araç yolları çalışmalarına, çevre ve peyzaj düzenlemelerine devam edilecek, engelli yol işaretleme sistemleri ile ilgili çalışmalar yapılacaktır.
- \* 2015 yılı Aralık ayında yapımına başlanan Kampüs Elektrik Altyapı yenileme çalışmaları 2017 yılında tamamlanacaktır.

## ÖNERİLER

- Kalkınma Bakanlığınca verilen ödeneklerin her yıl sadece belli oranda değil, kurumların öğrenci sayıları, binalarının ve çevrenin fiziki koşulları gözetilerek ödenek dağıtımına gidilmesi, gerektiğinde uzmanlarca yerinde incelemeler yapılarak gerçek ihtiyaç tespitine göre ödenek planlaması yapılması,

-Maliye Bakanlığınca, Yılı Yatırım Programında öngörülen ödeneklerin Ayrıntılı Finansman Programı hazırlanırken, kurumların ihtiyacına göre hazırladıkları tekliflerin dikkate alınması.

- Yatırım ödeneklerinin ilk altı aylık dönemde serbest bırakılması.

- Personelin periyodik aralıklarla belirlenmiş programlar dâhilinde eğitimlere tabi tutulması.