



T.C.
AKDENİZ ÜNİVERSİTESİ

2017 YILI YATIRIM PROGRAMI
İZLEME VE DEĞERLENDİRME RAPORU

MART 2018

I. YÖNETİCİ ÖZETİ

Kamu mali yönetimine yeni yaklaşımlar getiren 5018 sayılı Kamu Mali Yönetimi ve Kontrol Kanununun 25 inci maddesinde, yatırım projesi uygulayan kamu idarelerinin yatırım projelerinin gerçekleşme ve uygulama sonuçlarına ilişkin raporların hazırlanması ve bu raporlarla idarelerin yaptıkları yatırım harcamalarının verimliliğini kontrol etmeleri ve ilgili kuruluşlara bildirilmesi esası getirilmiştir.

Yatırımların planlandığı şekilde tamamlanması, kamu kaynaklarının belirlenmiş amaçlar doğrultusunda etkili, ekonomik ve verimli bir şekilde kullanılması ve değerlendirilmesiyle mümkündür. Gelişen teknolojiye uygun makine ve teçhizatla donatılmış bina, derslik ve laboratuvarlarla öğrencilerimize kaliteli eğitim-öğretim imkânı sunmayı hedefleyen üniversitemiz bu doğrultuda fiziki alt yapı yatırımlarını ve teknik donanımlarını hızla tamamlamaya çalışmaktadır.

Üniversitemizin 2017 Yılı Yatırım Programı İzleme ve Değerlendirme Raporu, 5018 sayılı Kamu Mali Yönetimi ve Kontrol Kanununun 25 ve 60 ıncı maddeleriyle Strateji Geliştirme Birimlerinin Çalışma Usul ve Esasları Hakkındaki Yönetmeliğin 24 üncü maddesi uyarınca hesap verilebilirliği sağlamak ve yatırım harcamalarımızın verimliliğinin kontrol edilmesi amacıyla hazırlanarak kamuoyunun bilgisine sunulmuştur.

Saygılarımla.

Prof. Dr. Mustafa ÜNAL
Rektör

II. GENEL DEĞERLENDİRME

Misyon ve Vizyon

Akdeniz Üniversitesi'nin Misyonu:

Yüksek nitelikli akademik programlar ile evrensel düzeyde eğitim-öğretim ve bilimsel üretim yapmak, bilginin teknolojiye dönüşümüne katkı sağlamak, toplumun bilgi, teknoloji, sanat, kültür ve diğer alanlardaki gereksinimlerini üst düzeyde karşılamaktır.

Akdeniz Üniversitesi'nin Vizyonu:

Eğitim-öğretim, araştırma, sanat ve teknolojide kaliteyi sürekli iyileştiren, çevreye duyarlı, girişimci ve bilimsel yönüyle uluslararası alanda tanınan seçkin bir üniversite olmaktır.

TEMEL AMAÇ VE HEDEFLER

STRATEJİK AMAÇ 1

EĞİTİM-ÖĞRETİM KALİTESİNİ SÜREKLİ GELİŞTİRMEK/İYİLEŞTİRMEK

- Hedef 1.1** Eğitim öğretim kalitesinin geliştirilmesi için 2017 yılı sonuna kadar eğitim-öğretim donanımının %50 oranında iyileştirilmesi
- Hedef 1.2** Kütüphane bilgi kaynaklarına elektronik erişim altyapısının, fiziksel koşulların ve donanımın 2017 yılı sonuna kadar %75 oranında iyileştirilmesi
- Hedef 1.3** Üniversitede genel kullanıma açık bilgisayar, yazılım, donanım altyapısının 2017 yılı sonuna kadar %70 oranında artırılması
- Hedef 1.4** Üniversite giriş sınavında ilk 100.000'e giren dilimden alınan lisans öğrenci sayısının 2017 yılı sonuna kadar %50 artırılması
- Hedef 1.5** Lisansüstü eğitim-öğretimde kalitenin uluslararası standartlara yükseltilmesi
- Hedef 1.6** Eğitim- öğretimde Kalite Güvence Sistemi'nin 2017 yılı sonuna kadar uluslararası standartlara ulaştırılması ve Bologna Süreci standartlarının 2014 yılı sonuna kadar tamamlanması
- Hedef 1.7** Uluslararası ortak diploma programlarının, programlardaki ders ve öğrenci sayılarının 2017 yılı sonuna kadar % 100 artırılması

STRATEJİK AMAÇ 2

BİLİME VE SANATA KATKI SAĞLAYACAK ÜRÜN VE TEKNOLOJİ ÜRETMEK

- Hedef 2.1** Yurtdışı seçkin Yükseköğretim kurumlarından üniversitemize kazandırılan bilim insanlarının 2017 yılı sonuna kadar %100 artırılması
- Hedef 2.2** Üniversite araştırma altyapısının her yıl %20 iyileştirilmesi
- Hedef 2.3** Ar-Ge hizmetlerinde çalışan teknik personel sayısının her yıl % 20 artırılması
- Hedef 2.4** Akdeniz Üniversitesinin Türkiye'deki Üniversitelerin "yayınlanan yayın sayılarına göre üniversite" sıralamasında 2013-2017 yılları arasında ilk 15'e girmesi
- Hedef 2.5** Öğrenciler düzeyinde araştırma kültürünün yerleştirilmesi
- Hedef 2.6** Her yıl en az 3 patent, faydalı model veya tescil almak ve 2017 yılı sonuna kadar 5 ticari teknolojik ürün üretme ve/veya yöntem geliştirme
- Hedef 2.7** Sanata evrensel düzeyde katkı sağlayacak sanatsal ürünler ve faaliyetler üretmek

STRATEJİK AMAÇ 3

ALTYAPI VE FİZİKSEL ALANLARI SÜREKLİ GELİŞTİRMEK/İYİLEŞTİRMEK

- Hedef 3.1** Üniversitemiz Eğitim-Öğretim, Ar-Ge ve hizmet amaçlı altyapı ve fiziksel ortamın 2017 yılı sonuna kadar %90'ının tamamlanması
- Hedef 3.2** Teknoloji üretimini kolaylaştıracak altyapının 2017 yılına kadar %75'inin tamamlanması
- Hedef 3.3** Personel çalışma mekanlarının iklimlendirme, bilişim, iletişim, mefruşat gibi donanımlarının 2017 yılı sonuna kadar modernizasyonunun tamamlanması
- Hedef 3.4** Üniversitede yeni kurulan birimlerin bilişim altyapısının GIGABIT omurgası ile 2017 yılı sonuna kadar ilişkilendirilmesi
- Hedef 3.5** Merkez Kütüphane altyapısının ve fiziksel alanının 2017 yılı sonuna kadar %30 iyileştirilmesi
- Hedef 3.6** Ortak kullanım alanlarının 2017 yılı sonuna kadar üniversite yapılanma planına uygun olarak tamamlanması
- Hedef 3.7** Üniversite personeli ve öğrencilerin fiziki altyapıya yönelik dilek ve önerilerine bağlı memnuniyet düzeylerinin 2017 yılı sonuna kadar %20 artırılması
- Hedef 3.8** Çevreci altyapı yatırımlarının 2017 yılı sonuna kadar tamamlanması
- Hedef 3.9** Engellilere yönelik altyapı yatırımlarının 2017 yılı sonuna kadar tamamlanması
- Hedef 3.10** Kampus enerji altyapısının iyileştirilmesi ve binalardaki enerji kayıplarının önlenerek tüm kampus içi binaların B enerji sınıfı düzeyine getirilmesi
- Hedef 3.11** Hukuksal düzenlemelerden kaynaklanan bilimsel alt yapı ve onarım ihtiyaçlarının 2017 yılı sonuna kadar tamamlanması

STRATEJİK AMAÇ 4

KURUMSAL YAPININ VE İNSAN KAYNAKLARININ GELİŞTİRİLMESİ

- Hedef 4.1** Kurumsal yapılanmaya dönük eylem ve faaliyetlerin geliştirilerek kurumsallaşma düzeyinin %10 iyileştirilmesi
- Hedef 4.2** Yönetim sistemleri uygulamalarının ve kalite kültürünün Üniversite genelinde yaygınlaştırılarak 2017 yılı sonuna kadar akademik birimlerin en az %25'inin belgelendirilmesi
- Hedef 4.3** Üniversitenin birimlerinden ve/veya akademik programlarından en az 10 tanesinin 2017 yılı sonuna kadar ulusal ya da uluslararası kuruluşlar tarafından akreditasyonunun sağlanması
- Hedef 4.4** Kurumsal Performans Değerlendirme Sistemi'nin 2017 yılı sonuna kadar oluşturulması
- Hedef 4.5** Yönetim Bilgi Sistemi'nin web tabanlı olarak 2017 yılı sonu itibarıyla tüm modülleriyle hayata geçirilmesi
- Hedef 4.6** Tüm birimleri kapsayan insan kaynakları planlaması ve norm kadro çalışmasının 2017 yılı sonuna kadar tamamlanması
- Hedef 4.7** Personel envanteri çıkarılarak, personelin bilgi, beceri, sorumluluk, iletişim vb. konulardaki yetkinliklerinin 2017 yılı sonuna kadar %20 geliştirilmesi ve Personel Otomasyon Programı'na aktarılması
- Hedef 4.8** Personelle ilgili yazılım ve donanımların 2014 yılı sonuna kadar tamamlanması

- Hedef 4.9** İdari personel için uygulanan mevzuata ek olarak seçme, atama ve yükselme süreçlerinin 2017 yılı sonuna kadar geliştirilmesi
- Hedef 4.10** İnsan Kaynakları Performans Değerlendirme Sisteminin 2016 yılı sonuna kadar geliştirilmesi
- Hedef 4.11** İnsan kaynaklarının memnuniyet, katılım ve bağlılıklarının artırılması çalışmalarının 2014 yılına kadar planlaması ve sürdürülebilir hale getirilmesi

STRATEJİK AMAÇ 5

GİRİŞİMCİLİĞİ VE FİNANSAL KAYNAKLARI GELİŞTİRMEK

- Hedef 5.1** Öz gelirlerin her yıl enflasyon oranının üzerinde artırılması
- Hedef 5.2** Eğitim-Öğretim kaynaklı döner sermaye gelirlerinin enflasyon oranının üzerinde artırılması
- Hedef 5.3** Hizmete dayalı döner sermaye gelirlerinin her yıl en az %10 artırılması
- Hedef 5.4** Hazine yardımının enflasyon oranının üzerinde artırılması
- Hedef 5.5** Bağış ve yardımların sürekliliğinin sağlanması
- Hedef 5.6** Tasarruf tedbirleri ile giderlerin azaltılması ve kaynakların verimli kullanılması

STRATEJİK AMAÇ 6

PAYDAŞLARLA İLİŞKİLERİ GELİŞTİRMEK VE ULUSLARARASI TANINIRLIĞI ARTIRMAK

- Hedef 6.1** Çalışanların ve öğrencilerin üniversiteye ve birimlerine olan bağlılıklarının 2017 yılına kadar %20 artırılması
- Hedef 6.2** Dış paydaşlarla ilişkilerin geliştirilmesi
- Hedef 6.3** Uluslararasılaşma stratejisinin geliştirilmesi
- Hedef 6.4** Üniversitemizin tanıtımında medyanın etkinliğini %50 arttırmak

STRATEJİK AMAÇ 7

İLETİŞİM VE ENFORMASYON SİSTEMLERİNİN GELİŞTİRİLMESİ

- Hedef 7.1** Tüm birimlerin ihtiyaçlarına uygun, son teknoloji ürünü iletişim ve enformasyon sistem (İES) altyapısının 2017 yılı sonuna kadar %50 oranında iyileştirilmesi
- Hedef 7.2** İES kullanıcı (akademik, idari, öğrenci) destek hizmetlerinin iyileştirilmesi
- Hedef 7.3** Eğitim ve Öğretimde kullanılan İES imkanlarının iyileştirilmesi
- Hedef 7.4** İletişim ve Enformasyon sistemleri ile ilgili araştırma ve geliştirme faaliyetlerinin artırılması
- Hedef 7.5** E-üniversite sistemlerinin geliştirilmesi
- Hedef 7.6** İES yönetim sürecinin iyileştirilmesi.

YATIRIMLARIN FİNANSMAN KAYNAKLARI

Üniversitemiz, 5018 sayılı Kanuna ekli II sayılı özel bütçeli idareler cetvelinin A bendinde Yüksek Öğretim Kurulu, Üniversiteler ve Yüksek Teknoloji Enstitüleri içerisinde sayılan, özel bütçeli bir kurumdur. Gelirlerimiz ise;

A- Özel Bütçe

- a- Hazine Yardımı
- b- Öz Gelirler

B- Döner Sermaye

C- Bütçe Dışı Kaynak

- a- TÜBİTAK
- b- AB
- c- Şartlı Bağış ve Yardımlar
- d- Bağış ve Yardımlar
- e- Farabi
- f- Mevlana

AKDENİZ ÜNİVERSİTESİNİN MEVCUT ÜRETİM / HİZMET KAPASİTESİ

FİZİKSEL YAPI:

Üniversitemizin ana yerleşkesi Dumlupınar Bulvarı – Uncalı semti arasında yer alan bölgede kurulmuştur. Çallı mevkiğinde de küçük yerleşkesi bulunmaktadır. Merkez yerleşke 3.483.589 m² arazi yüzölçümü ve 750.505 m² yapı alanına sahiptir. 22 adet Fakülte, 3 adet Yüksekokul, 11 adet Meslek Yüksekokul, 7 adet Enstitü ve 51 adet Araştırma Merkezi bulunmaktadır. Tüm yerleşkelerin toplamında 828.868 m² kapalı alan bulunmaktadır.

Toplam üç bloktan oluşan Akdeniz Üniversitesi Hastanesi toplam 161.663 m²'lik hizmet alanına sahiptir. Yakın tarihte inşaatı tamamlanan, 70 yataklı Fizik Tedavi ve Rehabilitasyon Hastanesi ve 20 yataklı Ruh Sağlığı Tanı ve Tedavi Merkezi de Merkez Kampüs alanı içerisinde yer almaktadır. 2012 yılında tamamlanan 304 yatak kapasiteli B Blok ile yatak sayısı 846 yatağa çıkmıştır. Ayrıca kütüphane, merkezi yemekhane, kapalı spor salonu, kapalı yüzme havuzu, atletizm pisti, olbia kültür merkezi, yakut yeni yaşam alanı, sosyal tesisler, rektörlük binası, sağlık kültür ve spor daire başkanlığı, merkezi ısı santral binası, 75.yıl çocuk kreşi binaları da kampüs içerisinde yer almaktadır.



Çallı Kampüsünde Sosyal Bilimler Meslek Yüksekokulu bulunmaktadır. Yeşilbayır yerleşkesinde Ayşe Sak Uygulamalı Bilimler Fakültesi yer almaktadır. İlçe Kampüslerinde toplam 6 MYO (Manavgat, , Kumluca, Korkuteli, Elmalı, Finike, Serik Gülsün Süleyman Süral) bulunmaktadır.

Şehir merkezinde yer alan bu yerleşkeler dışında Üniversitemize bağlı çeşitli birimlerin bulunduğu, aşağıda belirtilen 17 ayrı yerleşim alanı daha bulunmaktadır.

Akdeniz Üniversitesi kampüsünde fakülte binaları, laboratuvarlar, kütüphane ve spor tesisleri merkez kampüste yer almaktadır. Üniversite merkez kampüsü **3.397.725,96 m²** genişliğindedir. Projelendirilmiş örtülü alan büyüklüğü ise **927.778 m²** dir.

GENEL BİLGİLER

Taşınmazların Dağılımı

Yerleşke Adı	Mülkiyet Durumuna Göre Taşınmaz Alanı (m ²)			Toplam (m ²)	Açıklama
	Üniversite	Maliye/Hazine	Diğer		
Kampüs	3.397.725,96			3.397.725,96	
Çallı Sos. Bil. M.Y.O.	6.494.00 21.857.00			28.351.00	
Yeşilbayır Sosyal Hizm.Y.O	3.881.00	2.644.00	417.00	6.942.00	Yeşilbayır Belediyesi
Ziraat Fak.Araş. ve Uyg. Çiftliği (Aksu)		445.099.58 424.318.61 389.141.39 37.504.96 23.520.46		1.319.585.00	
Serik M.Y.O. Binası	13.597.84			13.597.84	
Elmalı M.Y.O. Kampüsü		199.796.93		199.796.93	
Elmalı M.Y.O. için arsa	2412 931			3343	
Kumluca Seracılık M.Y.O. Kampüsü		39.984.17		39.984.17	
Korkuteli M.Y.O Kampüsü		74.410,92		74.410,92	
Korkuteli M.Y.O. için yeni tahsis		194.202,95		194.202,95	
Manavgat M.Y.O. Kampüsü		17.940.00		17.940.00	
Manavgat M.Y.O. için yeni tahsis		53.606		53.606	
Manavgat M.Y.O. için yeni tahsis		30.329		30.329	
Finike M.Y.O. Kampüsü	26.695.19			26.695.19	
Antalya Saklıkent Kayak Merkezi Spor Alanı		79.685,56		79.685,56	
Adrasan(Çavuşköy)		9.421.29		9.421.29	
Göynük		3.415.00		3.415.00	
Demre		32.335,60	21.095.16 5.844.95	59,275.71	Demre Belediyesi
TOPLAM	3.473.593.99	2.057.356.42	27.357.11	5.558.307.52	

- Adrasan da imar çalışmaları devam etmektedir.

Kapalı Alanların Dağılımı

Yerleşke Adı	Kapalı Alan Miktarı (m ²)		Toplam (m ²)
	Üniversite	Tahsis	
Merkez Kampüs Yerleşkesi	750.505	-	750.505
Merkez Çallı Yerleşkesi	12.038	-	12.038
Merkez Yeşilbayır Yerleşkesi	2.630	-	2.630
Aksu Ziraat Fak. Uygulama	-	3.500	3.500
Kumluca Yerleşkesi+yurt	7.500	1300	8.800
Korkuteli Kampus	-	3.975	3.975
Serik Yerleşkesi	16.350	-	16.350
Manavgat MYO yerleşkesi	5.650	-	5.650
Manavgat Turizm Fakültesi yerleşkesi	5.900	-	5.900
Elmalı Yerleşkesi	6.410	-	6.460
Finike Yerleşkesi	3,360	-	3,360
Adrasan Yerleşkesi	-	4.550	4.550
Göynük Yerleşkesi	-	5.150	5.150
TOPLAM	788.093	19.375	828.868

Kapalı Mekanların Hizmet Alanlarına Göre Dağılımı

Hizmet Alanı	Merkez Yerleşkesi (m ²)	Diğer (m ²)	Toplam (m ²)
Eğitim	296.349	31.969	328.318
Sağlık	161.663	-	161.663
Barınma	151.049	3.400	154.449
Beslenme	25.106	4.883	29.989
Kültür	6.935	2.612	9.547
Spor	24.790	825	25.615
Diğer (İdari, Tesis, Depo)	95.388	19.110	119.287
TOPLAM	749.456	58.012	828.868

Örtülü Alan Büyüklükleri ve Tamamlanma Oranları

	2011	2012	2013	2014	2015	2016	2017
Projelendirilmiş (m²)	645.758	820.608	859.668	870.501	838.724	927.347	937.228
Bitmiş (m²) Üniversite	499.423	588.102	619.622	636.280	654.973	780.415	802.243
Tamamlanma Oranı	78%	76%	72%	73%	75%	85%	85%
Bitmiş Tahsisli (m²)	18.990	33.730	33.730	40.905	26.625	26.625	26.625
Toplam (m²)	518.413	621.832	653.352	677.185	681.598	807.037	828.868

Eğitim Alanları Hakkında Ayrıntılı Bilgi ve Tablo

Eğitim Alanı	2012	2013	2014	2015	2016	2017
Derslik	115.556	123.746	129.027	119.137	135.967	139.967
Laboratuvar, atölye	42.849	42.999	46.812	46.812	51.952	53,952
Sosyal alan, kantin, yemekhane, yurt	95.207	97.507	109.637	109.637	203.668	204.268
Diğer (idari, tesis, depo)	136.206	147.906	151.563	137.597	229.283	241.643
TOPLAM	389.818	412.158	437.039	342.915	620.870	639.830

Lojmanlar

Lojman Tipi	Lojman Sayısı	Sayısı (Adet)		Kapalı alanı (m ²)
		Dolu	Boş	
1+1	4	4		4*88=352
2+1	2	2		2*110=220
2+1	7	7		7*112=784
2+1	43	43		43*116=4988
2+1	1	1		1*160=160
3+1	8	8		8*160=960
TOPLAM	65	65		7.496

Akdeniz Üniversitesi Hastane Alanları

Akdeniz Üniversitesi Araştırma ve Uygulama Hastanesi, Fizik Tedavi ve Rehabilitasyon Hastanesi, Organ Nakli Hastanesi ve Diş Hekimliği Fakültesi olmak üzere hastane alanlarını gösteren tablo aşağıda yer almaktadır.

BİRİM	Akdeniz Üniversitesi Hastanesi		AÜ Fizik Tedavi ve Rehabilitasyon Hastanesi		AÜ Organ Nakli Hastanesi	
	Sayı (Adet)	Kapalı Alan(m ²)	Sayı (Adet)	Kapalı Alan(m ²)	Sayı (Adet)	Kapalı Alan(m ²)
Acil Servis	1	1137				
Çocuk Acil	1	231				
Yoğun Bakım	5	1809			1	545
Ameliyathane	19	3572			5	1426
Poliklinikler	45	21117	1	34	6	2293
Klinik	25	15779	2	6715	5	3048
Laboratuvar	4	3622			4	1201
Eczane	1	1033	1	117	1	294

Radyoloji Alanı	1	2502			1	980
Nükleer Tıp Alanı	2	1020				
Sterilizasyon Alanı	1	171			2	234
Mutfak	1	2562			1	339
Çamaşırhane	1	518				
Teknik Servis	1	16939	1	468	1	1639
TOPLAM	107	72.012	5	7.334	27	11.999

AÜ KÜLTÜR SANAT VE SPOR ALANLARINA GENEL BAKIŞ

AÜ Kültür ve Sanat Alanları

- AÜ Atatürk Konferans Salonu
- AÜ Sanat Galerisi
- AÜ Olbia Salonları (A ve B Salonları)
- AÜ SKS Toplantı Salonu
- AÜ Açık hava Tiyatrosu
- AÜ Dans Salonu
- AÜ Tiyatro Salonu
- AÜ Koro Salonu
- AÜ Çok Amaçlı Salonu
- AÜ Stüdyo 1

Salonun Adı	Bulunduğu	Türü	Kapasite
	Yer	(Toplantı Salonu /Konferans Salonu)	Kişi Sayısı
Atatürk Konferans Salonu	Kampüs içi	Konferans Salonu (Konferans-Panel-Seminer, Dans Gösterisi, Kongre-Sempozyum, Toplantı, Gösteri, Tören, Tiyatro, Söyleşi, Sunum, Film-Dia Gösterimi, Konser)	550
Olbia A Salonu	Olbia Çarşısı	Topluluk Çalışması/ Konferans/Panel/Seminer, Sunum, Söyleşi, Konser, Film –Dia Gösterimi, Atölye Çalışması Salonu	150
Olbia B Salonu	Olbia Çarşısı	Topluluk Çalışması/ Konferans/Panel/Seminer, Sunum, Söyleşi, Konser, Film –Dia Gösterimi, Atölye Çalışması Salonu	100

Sks Toplantı Salonu	Sağlık, Kültür ve Spor Dairesi Başkanlığı	Toplantı salonu(Kurs, Eğitim, Toplantı, Sunum, Şiir Dinletisi, Eğitim-Topluluk çalışması)	70
Dans Salonu	Sağlık, Kültür ve Spor Dairesi Başkanlığı	Topluluk çalışması, ders, prova Salonu	30
Tiyatro Atölyesi	Sağlık, Kültür ve Spor Dairesi Başkanlığı	Topluluk-tiyatro çalışmaları, Prova Salonu	70
Koro Salonu	Sağlık, Kültür ve Spor Dairesi Başkanlığı	Eğitim, Topluluk Çalışması, Müzik Dersleri, Toplantı Salonu	40
Çok Amaçlı Salon	Sağlık, Kültür ve Spor Dairesi Başkanlığı	Folklor -topluluk Çalışması, Dans Gösterisi, Prova, Eğitim Salonu	70
Stüdyo I Salonu	Sağlık, Kültür ve Spor Dairesi Başkanlığı	Stüdyo Çalışması, Prova, Topluluk çalışması, Müzik Çalışması Salonu	6
Açık Hava Tiyatrosu	Olbia Çarşısı	Tören, Konser, Dans Gösterisi, Film Gösterimi, Şiir-Müzik Dinletisi	1500

AÜ Spor Tesisleri

- Kapalı Yüzme Havuzu
- Mavi Spor Salonu
- Çadır Spor Salonu
- Çallı Çadır Spor Salonu
- Fitness Merkezi
- Halı Futbol Sahası
- Çallı Halı Futbol Sahası
- Açık Ve Kapalı Tenis Kortları
- 1 Nolu Çim Yüzeyle Futbol Sahası
- Zeki Budak Çim Yüzeyle Futbol Sahası / Atletizm Pisti
- Akdeniz Üniversitesi Stadyumu / Atletizm Pisti
- Tırmanma Duvarı
- Açık Alan Basketbol / Voleybol Sahaları
- Plaj Voleybolu Merkezi
- Paten Pisti
- Jimnastik Salonu
- Okçuluk Salonu
- Gazi Mustafa Kemal Spor Salonu

Salonun Adı	Açık/Kapalı	Alanı (m ²)	Kapasitesi	Hizmet verdiği Alan
				(Öğrenci / Personel / Öğrenci+Personel /Halka Açık)
Kapalı Yüzme Havuzu	Kapalı	918	120	Öğrenci + Personel + Halka Açık
Mavi Spor Salonu	Kapalı	1944	500	Öğrenci + Personel + Halka Açık
Çadır Spor Salonu	Kapalı	918		Öğrenci + Personel + Halka Açık
Fitness Merkezi	Kapalı	292	50	Öğrenci + Personel + Halka Açık
Halı Futbol Sahası	Açık	1128	320	Öğrenci + Personel + Halka Açık
Çallı Halı Futbol Sahası	Açık	1350		Öğrenci + Personel + Halka Açık
Tenis Kortu (8 Adet)	Açık	5328		Öğrenci + Personel + Halka Açık
Tenis Kortu (1 Adet)	Kapalı	858		Öğrenci + Personel
1 Nolu Çim Yüzeyle Futbol Sahası	Açık	10.000	160	Öğrenci + Personel + Halka Açık
Zeki Budak Çim Yüzeyle Futbol Sahası / Atletizm Sahalı	Açık	15.000	600	Öğrenci + Personel + Halka Açık
Akdeniz Üniversitesi Stadyumu / Atletizm Sahalı	Açık	17000	8018	Öğrenci + Personel + Halka Açık
	Kapalı	22000		
Tırmanma Duvarı	Açık	225		Öğrenci + Personel + Halka Açık
Açık Alan Basketbol / Voleybol Sahaları	Açık	2173	160	Öğrenci + Personel + Halka Açık
Plaj Voleybolu Merkezi	Açık	2640		
Jimnastik Salonu	Kapalı	400		Öğrenci + Personel + Halka Açık
Okçuluk Salonu	Kapalı	300		Öğrenci + Personel + Halka Açık
Gazi Mustafa Kemal Spor Salonu	Kapalı	1872	624	Öğrenci + Personel + Halka Açık
Çallı Çadır Spor Salonu	Kapalı	850	100	Öğrenci + Personel + Halka Açık
Paten Pisti	Açık	640		Öğrenci + Personel + Halka Açık

SOSYAL ALANDAKİ HİZMETLER

Sosyal Olanaklar

a- Öğrenci Yurtları

Öğrenci yurtları tesis müdürlüğü 26.09.2016 tarih ve 07/01 sayılı yönetim kurulu kararıyla kapatılmıştır.

b- Kantin, Kafeterya ve Restoranlar

Adı	Türü (Yemekhane / Kantin / Kafeterya / Misafirhane/ Restoran)	Alanı (m ²)	Kapasitesi	Hizmet verdiği Alan (Öğrenci / Personel / Öğrenci+Personel /Halka Açık)
Öğrenci Lokali ve Showland	Kantin	1200	1400	Öğrenci+Personel/Halka Açık
Havuz Kantini	Kantin	77	154	Öğrenci+Personel/Halka Açık
Fen Cafe	Kantin	16	32	Öğrenci+Personel/Halka Açık
Teknik Bilimler M.Y.O. Kantini	Kantin	207	414	Öğrenci+Personel/Halka Açık
Güzel Sanatlar Fak. Kantini	Kantin	81	162	Öğrenci+Personel/Halka Açık
Edebiyat Fak. Kantini	Kantin	160	320	Öğrenci+Personel/Halka Açık
Eğitim Fak. Kantini	Kantin	170	320	Öğrenci+Personel/Halka Açık
İktisat Fak. B Blok Kantini	Kantin	100	200	Öğrenci+Personel/Halka Açık
İletişim Fak. Kantini	Kantin	113	226	Öğrenci+Personel/Halka Açık
Sağlık Hiz. M.Y.O. Kantini	Kantin	90	180	Öğrenci+Personel/Halka Açık
Turizm Fak. Kantini	Kantin	150	300	Öğrenci+Personel/Halka Açık
Vagon Kantin	Kantin	10	20	Öğrenci+Personel/Halka Açık
Eğitim Fak. Fotokopi Nokt.	Fotokopi Noktası	65	130	Öğrenci+Personel/Halka Açık

• KAMPÜS İÇİNDE BULUNAN KANTİNLER

- **ÖĞRENCİ LOKALİ KANTİNİ:** Toplam alanı yaklaşık 400 m² alana sahiptir.
- **ÖĞRENCİ EĞLENCE MERKEZİ (SHOWLAND) :** Öğrenci Lokali karşısında bulunan yarı açık eğlence merkezi toplam 800 m² 'dir. Gerekli donanımı hazır olup, her türlü eğlence ve etkinliğin yapılmasına elverişlidir.
- **HAVUZ KANTİNİ:** Spor İşletmeleri Havuz Tesisleri içerisinde faaliyet göstermektedir. Kantinin dinlenme, balkon ve mutfak ile birlikte toplam alanı yaklaşık 77 m² dir.
- **FEN CAFE:** Fen fakültesi bahçesinde hizmet vermektedir. Dinlenme ve mutfak ile birlikte yaklaşık alanı 16 m² dir.
- **TEKNİK BİLİMLER MESLEK YÜKSEKOKULU KANTİNİ:** Teknik Bilimler Meslek Yüksekokulunda hizmet vermektedir. Toplam yaklaşık alanı 207 m² dir.
- **GÜZEL SANATLAR FAKÜLTESİ KANTİNİ:** Güzel Sanatlar Fakültesi Binasının bahçesinde hizmet vermektedir. Toplam yaklaşık alanı 81 m² dir.
- **EDEBİYAT FAKÜLTESİ KANTİNİ:** Edebiyat Fakültesi Binasının bahçesinde hizmet vermektedir. Toplam yaklaşık alanı 160 m² dir.
- **İKTİSAT FAKÜLTESİ B BLOK KANTİNİ:** İktisat Fakültesi B Bloкта hizmet vermektedir. Toplam yaklaşık alanı 100 m² dir.
- **İLETİŞİM FAKÜLTESİ KANTİNİ:** İletişim Fakültesi Binasının bahçesinde hizmet vermektedir. Toplam yaklaşık alanı 113 m² dir.
- **SAĞLIK HİZMETLERİ M.Y.O. KANTİNİ:** Sağlık Hizmetleri Meslek Yüksek Okulu Binasında hizmet vermektedir. Toplam yaklaşık alanı 90 m² dir.
- **TURİZM FAKÜLTESİ KANTİNİ:** Turizm Fakültesi Binasının bahçesinde hizmet vermektedir. Toplam yaklaşık alanı 150 m² dir.
- **EĞİTİM FAKÜLTESİ KANTİNİ:** Eğitim Fakültesi Binasında hizmet vermektedir. Toplam yaklaşık alanı 170 m² dir.
- **VAGON KANTİN:** Taşınabilir vagon içerisinde, üniversitenin ihtiyacı olan her yerde hizmet vermektedir. Toplam yaklaşık alanı 10 m² dir.
- **EĞİTİM FAKÜLTESİ FOTOKOPİ NOKTASI:** Eğitim Fakültesi Binasında hizmet vermektedir. Toplam yaklaşık alanı 65 m² dir.

c- AÜ Yemekhane, Kantin, Kafeterya, Misafirhane ve Restoranları

Bulduğu Yer	Türü (Yemekhane / Kantin / Kafeterya / Misafirhane/ Restoran)	Adet	Alanı (m2)	Kapasitesi	Hizmet verdiği Alan (Öğrenci / Personel / Öğrenci+Personel /Halka Açık)
Merkezi Yerleşke	Öğrenci Yemekhanesi	7	8.150	7.600	Öğrenci
Merkezi Yerleşke	Personel Yemekhanesi	3	1.250	1.650	Personel
Merkezi Yerleşke	Kafeterya	1	150	80	Personel
Merkezi Yerleşke	Misafirhane	2	4.820	140	Personel
Merkezi Yerleşke	Restoran	2	1.520	400	Personel

Merkezi Yerleşke	Kır Kahvesi	1	225	80	Personel
Sağlık Hizmetleri MYO Kantini	Kantin	1	90	180	Öğrenci/Personel
Edebiyat Fak.	Kantin	1	160	320	Öğrenci/Personel
Fen Fakültesi	Kantin	1	16	32	Öğrenci/Personel
Öğrenci lokali ve Showland	Kantin	1	1200	2400	Öğrenci/Personel
Antalya Konservatuar	Kantin	1	55	106	Öğrenci/Personel
Teknik Bilimler	Kantin	1	207	414	Öğrenci/Personel
Güzel Sanatlar	Kantin	1	81	162	Öğrenci/Personel
BESYO Havuz Kantini	Kantin	1	77	154	Öğrenci/Personel
İktisat Fak. B Blok Lokali	Kantin	1	100	200	Öğrenci/Personel
İletişim Fak. Kantini	Kantin	1	113	226	Öğrenci/Personel
Turizm Fak. Kantini	Kantin	1	150	300	Öğrenci/Personel
Vagon Kantini	Kantin	1	10	20	Öğrenci/Personel
Eğitim Fak. Kantini	Kantin	1	170	340	Öğrenci/Personel
Eğitim Fak. Fotokopi Noktası	Kantin	1	65	130	Öğrenci/Personel

DİĞER HİZMETLER

Ulusal ve Uluslararası Toplantılara Hizmet Verebilecek Toplantı ve Konferans Salonlarımız:

Salonun Adı	Bulunduğu Yer	Türü (Toplantı Salonu /Konferans Salonu)	Kapasite Kişi Sayısı
Atatürk Konferans Salonu	Kampüs içi	Konferans Salonu (Konferans-Panel- Seminer, Dans Gösterisi, Kongre- Sempozyum, Toplantı, Gösteri, Tören, Tiyatro, Söyleşi, Sunum, Film-Dia Gösterimi, Konser)	550
Olbia A Salonu	Olbia Çarşısı	Topluluk Çalışması/ Konferans/Panel/Seminer, Sunum, Söyleşi, Konser, Film –Dia Gösterimi, Atölye Çalışması Salonu	150
Olbia B Salonu	Olbia Çarşısı	Topluluk Çalışması/	100

		Konferans/Panel/Seminer, Sunum, Söyleşi, Konser, Film –Dia Gösterimi, Atölye Çalışması Salonu	
Sks Toplantı Salonu	Sağlık, Kültür ve Spor Dairesi Başkanlığı	Toplantı salonu(Kurs, Eğitim, Toplantı, Sunum, Şiir Dinletisi, Eğitim-Topluluk çalışması)	70
Dans Salonu	Sağlık, Kültür ve Spor Dairesi Başkanlığı	Topluluk çalışması, ders, prova Salonu	30
Tiyatro Atölyesi	Sağlık, Kültür ve Spor Dairesi Başkanlığı	Topluluk-tiyatro çalışmaları, Prova Salonu	70
Koro Salonu	Sağlık, Kültür ve Spor Dairesi Başkanlığı	Eğitim, Topluluk Çalışması, Müzik Dersleri, Toplantı Salonu	70
Çok Amaçlı Salon	Sağlık, Kültür ve Spor Dairesi Başkanlığı	Folklor -topluluk Çalışması, Dans Gösterisi, Prova, Eğitim Salonu	80
Stüdyo I Salonu	Sağlık, Kültür ve Spor Dairesi Başkanlığı	Stüdyo Çalışması, Prova, Topluluk çalışması, Müzik Çalışması Salonu	6
Açık Hava Tiyatrosu	Olbia Çarşısı	Tören, Konser, Dans Gösterisi, Film Gösterimi, Şiir-Müzik Dinletisi	1500
Sanat Galerisi	Olbia Çarşısı	Sergi, Topluluk Çalışması, Atölye Çalışması	241 m2

Merkezi Kütüphane Kaynakları

Bölümü	Kitap	Periyodik Yayın	Elektronik Yayın	Diğerleri	Toplam
Tıp	4.055	427	263.882		268.364
Fen	10.352	207	478.059		488.618
Sosyal	36.717	210	4.578.506		4.615.433
Mevzuat (Kanun Yönetmelik Vs)	5.789	390	7		6.186
Diğerleri	355		1.501.435		1.501.435
Toplam	57.268	1.234	6.821.889		6.880.036

2017 Yılında Satın Alma Yolu ile Edinilen Kaynaklar

Cinsi	Adet
Kitap	709
Periyodik Yayın	47
Elektronik Yayın	28
Diğerleri	-
Toplam	784

ARAŞTIRMA - GELİŞTİRME HİZMET VE ÜRÜNLERİ

2017 Yılı Bilimsel Araştırma Projeleri Sayıları

PROJELER	2017					
	Önceki Yıllardan Devreden Proje	Yıl İçinde Eklenen Proje	Toplam	Yıl İçinde Tamamlanan Proje	2018 Yılına Devreden Proje	Toplam Ödenek TL
DPT	1		1	1	1	5.210,380
TÜBİTAK						
A.B.						
BAP	596	285	881	215	666	12.219.347,18
FARABİ						
SANTEZ						
Mevlana değişim programı						

AKDENİZ ÜNİVERSİTESİ 2017 YILI YATIRIM HARCAMALARI DAĞILIMLARI

AKDENİZ ÜNİVERSİTESİ 2017 YILI YATIRIM HARCAMALARI DAĞILIMLARI					
06 SERMAYE GİDERLERİ	KBÖ	EKLENEN ÖDENEK	DÜŞÜLEN ÖDENEK	TOPLAM ÖDENEK	GERÇEKLEŞME TOPLAMI
06.1 Mamul Mal Alımı	38.671.000	24.741.380		63.412.380	45.722.365
06.3 Gayrimaddi Hak Alımları	450.000	626.000		1.076.000	796.381
06.5 Gayrimenkul Sermaye Üretim Giderleri	40.000.000	20.355.000		60.355.000	51.581.460
06.6 Menkul Malların Büyük Onarım Giderleri	300.000			300.000	
06.7 Gayrimenkul Büyük Onarım Giderleri	10.878.000	2.883.500		13.761.500	3.885.736
TOPLAM	90.299.000	48.605.880		138.904.880	101.985.942

PROJELERDEN GÖRSELLER VE AÇIKLAMALAR

1- EĞİTİM SEKTÖRÜ

1.1-2017 YILINDA TAMAMLANAN PROJELER

AÜ İLETİŞİM FAKÜLTESİ

Tamamlanan İletişim Fakültemiz için özel donanımlı mekanlar gerektiren ihtiyaçları doğrultusunda hazırlanan proje kapsamında üstün teknik donanımlı stüdyolar(1 adet büyük, 3 adet küçük stüdyo), 100 kişilik sinema salonu, 300 kişilik konferans salonu, sergileme ve uygulama alanları, 8 adet 100 kişilik, 6 adet 40 kişilik, 10 adet 20 kişilik derslik, 85 öğretim elemanı odası, idari ve sosyal alanlar bulunmaktadır 20.000 m² olarak planlanan yeni binamızın inşaatına 2013 yılında başlanmıştır. İş %69 seviyesinde yüklenicinin talebi ile fesih edilmiştir. 2016 yılında kalan kısım için tamamlama ihalesi yapılmış olup, 2017 yılında tamamlanmıştır.





AÜ KREŞ BİNASI

Tamamlanan Kreş Binası 1300 m² kapalı alanı kapsamakta olup, yeni binasında zemin katta 6 yaş gurubu için eğitim ve uyku odaları, 1. katta yemekhane, mutfak, etkinlik salonu, idari ofisleri ile örnek bir kreş olmuştur. Geniş bahçesinin peyzaj çalışması da yapılmış olup oyun alanları ve hobi alanları ile şehrimizde tek örnektir.



1-2 2017 YILINDA DEVAM EDEN PROJELER

AÜ TIP FAKÜLTESİ DERSLİK BLOĞU

Aşırı kontenjan artışları nedeniyle özellikle 400 kişilik amfi ihtiyacı olan Tıp Fakültesi için derslik bloğu yapımı zorunluluk haline gelmiştir. Proje çalışmaları tamamlanan bina 15.000 m² kapalı alan 450, 250 ve 175 kişilik 9 amfi, PDU derslikleri ve idari alanları kapsamaktadır. 2015 yılı Aralık ayında sözleşmesi imzalanan binanın 2018 yılı Nisan ayında tamamlanması planlanmaktadır.



AÜ İLAHIYAT FAKÜLTESİ CAMİİ

İlahiyat Fakültesi Projesi ile birlikte yine vakıf tarafından **bağış olarak yapılmaktadır. 14.300 m² kapalı alana sahiptir. Kubbe yüksekliği 37m, çapı 30m olup 75m yüksekliğinde dört minaresi bulunmaktadır.** Ana ibadet alanı 4.000 olmak üzere toplam 7.000 kişilik ibadet alanının yanı sıra kapalı otopark, gashane alanları bulunmaktadır.



Demre Belediyesi tarafından Üniversitemize tahsis edilen 32.336 m² arsa üzerine yerleşen bina 2000 m² taban alanı ve toplam 7.030 m² kapalı alana sahiptir. Projede bodrum, zemin ve üç normal kat bulunmaktadır. Demre Belediyesi, Kaymakamlık ve Eğitim Vakfı tarafından yaptırılmaktadır. Binada: 1 adet çok amaçlı salon(320 m²- 200 kişilik), 1 adet yemekhane(200 kişilik),1 adet kantin, 1 adet atölye, konferans salonu (300 kişilik), kütüphane, 11 adet 60 kişilik derslik, 2 adet 100 kişilik derslik, 2 adet bilgisayar laboratuvarı,

2 adet dil laboratuvarı, 8 adet ofis, 10 adet öğretim görevlisi odası, 5 adet yükseköğretim müdürlüğü odası ve toplantı salonu bulunmaktadır. 2016 yılı Kasım ayında yeni protokol imzalanmış olup yapımına devam edilecektir.



1-3 PLANLANAN PROJELER

AÜ MİMARLIK FAKÜLTESİ

2016 yılı Yatırım Programında yer alan Mimarlık Fakültesi için proje çalışması için yaklaşık maliyet ve ihale hazırlıklarına başlanacaktır. Kapalı alanı 16.000.m² olarak öngörülmüştür.



2- SAĞLIK ALANINDA 2017 YILINDA DEVAM EDEN PROJELER

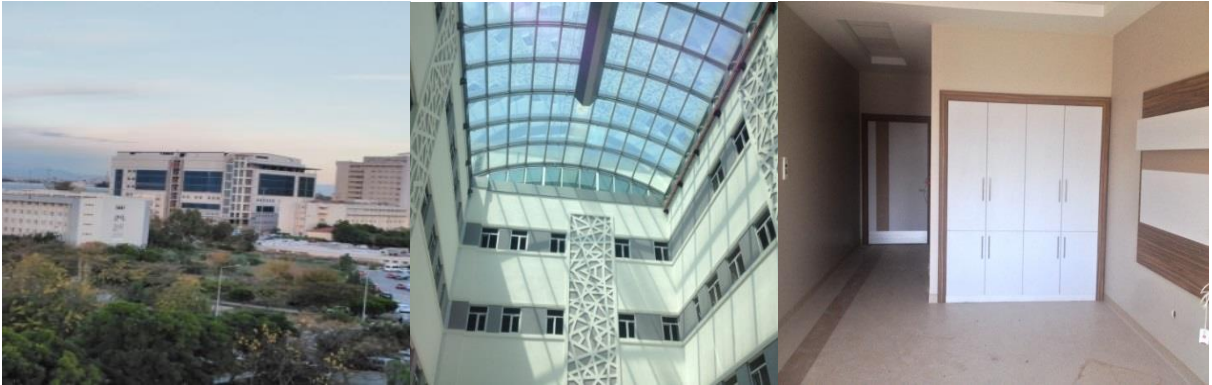
AÜ ARAŞTIRMA UYGULAMA HASTANESİ G BLOK İNŞAATI - ONKOLOJİ HASTANESİ

İlk ihalesi 1984 yılında gerçekleşen hastane binasının yatak bloğu, ameliyathaneleri, yoğun bakım üniteleri ve tüm poliklinik blokları bitirilerek hizmete sunulmuştur.

Hastanenin son bloğu olan G bloğun 1-4 katları mevcut hastane kompleksinin bir bölümü olarak planlanmıştır. Bu katlarda i, anjiyografi, kardiyoloji yoğun bakımları ve hasta yatak odaları, merkezi sterilizasyon ünitesi, çamaşırhane gibi destek birimleri yer almaktadır.

Binanın3.,4.,5.,6,7., katlarında toplam 16.000 m² alan içerisinde ise 200 yatak kapasiteli Onkoloji Hastanesinin yer alması planlanmıştır. Bu proje ile gerek Kentimizin gerekse Bölgemizin bu alandaki önemli bir ihtiyacı karşılanmış olacaktır. Projede çocuk ve yetişkin hematoloji ile onkoloji üniteleri, yoğun bakım, poliklinikler, onkoloji rehabilitasyon, ayakta tedavi, görüntüleme merkezi, laboratuvarlar vb. birimlerin yer alması planlanmıştır. Toplam 300 yatak kapasitesi bulunmaktadır.

Onkoloji Hastanesi 2013 yılında yeniden ihale edilerek Aralık ayında yapım işi sözleşmesi imzalanmıştır.2014 yılında Isı Merkezi Yapım işi projeye dâhil edilmiş olup teras çatının tesisat katına dönüştürülmesi ile proje kapalı alanı 40.000.m² ulaşmıştır.2018 yılında proje tamamlanacaktır.



AÜ DİŞ HASTANESİ

2011 yılında kurulan Diş Hekimliği Fakültemiz için klinik binası tamamlanarak hizmete açılmış ve hizmete başlar başlamaz büyük bir taleple karşılaşılmıştır. Kentimizin bu alandaki gereksinimlerini karşılayabilecek ve aynı zamanda eğitim amaçlı da kullanılabilir yeni bir binanın yapımı zorunluluk haline gelmiştir. Eğitim ve uygulama alanlarını içeren ve bu gereksinimler doğrultusunda hazırlanan proje 30.000.m² kapalı alan içermektedir. İlk aşamada 22.000 m² lik bölümün ihalesi yapılmıştır ancak yüklenici ile anlaşmazlık sonucu iş fesih edilecektir. Yeniden ihale edilecek olan binanın 2018 yılı sonunda tamamlanması planlanmaktadır.



3-KÜLTÜR SANAT VE SPOR ALANINDAKİ PROJELERDEN GÖRSELLER

3-1KÜLTÜR SANAT VE SPOR ALANINDA TAMAMLANAN PROJELER

ÇOK AMAÇLI SPOR SALONLARI

Üniversitemiz kampüs alanı içerisinde antrenman için yeterli yarı olimpik ve seyircisiz bir kapalı yüzme havuzu olmakla birlikte, yurtiçi ve yurtdışı yüzme yarışlarının yapılabileceği olimpik ölçülerde bir **Olimpik Kapalı Yüzme Havuzu** bulunmamaktadır. Bu projenin 2018 yılında *karakteristiğe eklenmesi* ve 2018 yılı için ödenek verilmesi talebimiz vardır. Üniversitemizin spor alanındaki hedeflerine ulaşılabilmesi projelerimizin 2017 yılında devam etmesi istenmektedir.

Uzun yıllar önce yapılmış antrenman ve ders ihtiyacını karşılayan Çadır Salonun yetersiz kalması nedeniyle genel spor derslerinin yapılabileceği 2900 m² kapalı alan içeren bir spor salonu yatırım programına alınmış **Kapalı Derslik Spor Salonu** olup, ihalesi yapılmıştır ve 2018 yılında tamamlanacaktır.

4-DİĞER ALANLARDAKİ PROJELERDEN GÖRSELLER

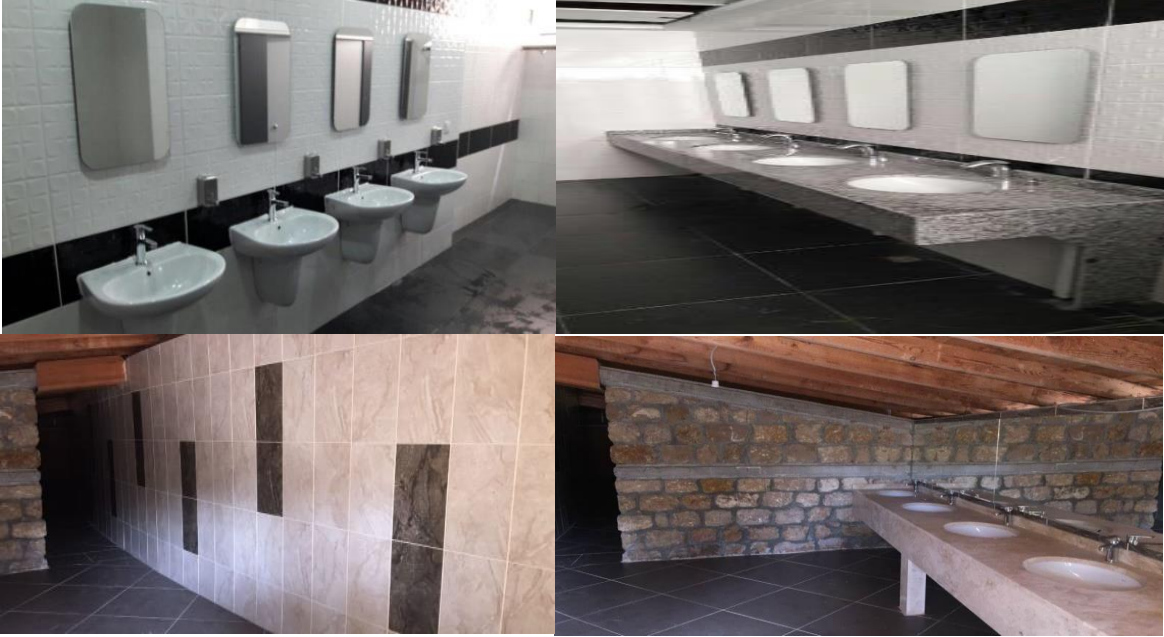
4-1- Tamamlanan Diğer Projeler

REKTÖRLÜK BÜYÜK ONARIM

2017 yılında Ziraat ve İktisadi Bilimler Fakülteleri WC tadilatları, Morfoloji Binası genel dolaşım alanları yenileme çalışmaları, Olbia Çarşısı WC ve Çatı Tadilatları, Mimarlık Fakültesi ve Strateji birimleri Yeni binalarının tadilat ve onarımları yapılmıştır. Rektörlük araç bekleme alanı tadilat, Eğitim Fakültesi iki adet asansör yapım işi, Göynük MYO pastacılık bölümü tadilatı tamamlanmıştır. Muhtelif binalarımızın boya ve tadilat işleri yapılmıştır. 2018 yılında da benzer işler yapılacaktır.

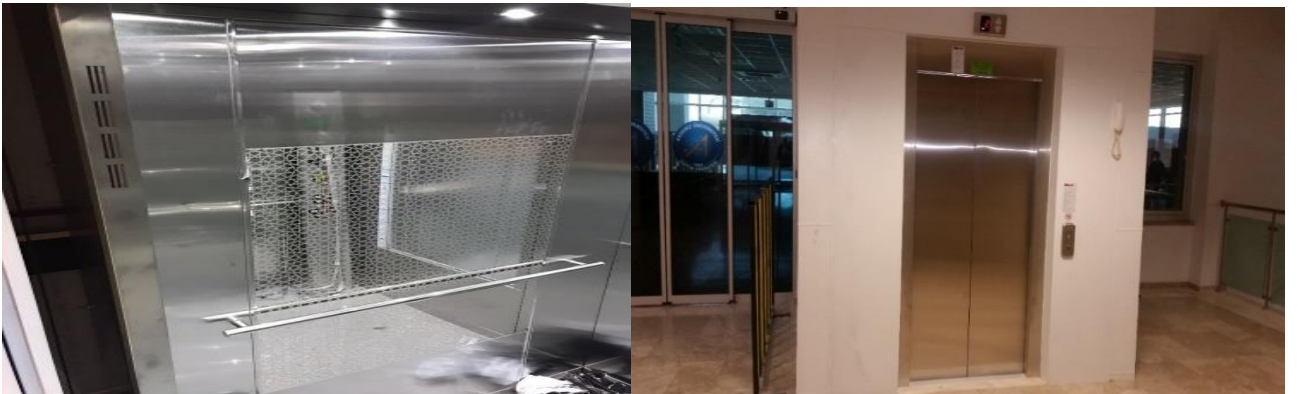
HASTANE BÜYÜK ONARIM

Hastane a blok ve yoğun bakımlar tadilat ve onarım işi yapılacaktır.



Olbia Çarşısı Çatı ve WC Tadilatı

Eğitim Fakültesi 2 Ad. Asansör Yapım İşİ





Teknik Bilimler Cephe Tadilatı



Göynük Mutfak Sanatları Pastacılık Bölümü



Mimarlık Fakültesi Tadilatı



Rektörlük Araç Park Merkezi ve Morfoloji Yangın Kaçış Merdiveni Tadilatı



Bakım Onarım Birimi Tadilatı ve Saymanlık Birimi Tadilatları



2017 Yılı içerisinde aşağıda sıralı imalatlar yapılmaya devam edilmektedir.

- * Kampüs güney kapısı ikmal işi (Duvar, kaldırım kaplama) yapılacaktır.
- * Kampüs genelinde yaya ve araç yolları çalışmalarına, çevre ve peyzaj düzenlemelerine devam edilecek. Engelli yol işaretleme sistemleri ile ilgili çalışmalar yapılacak.
- * 2015 yılı Aralık ayında yapımına başlanan Kampüs Elektrik Altyapı yenileme çalışmaları 2016 yılında devam etmiştir.

2017 Yılı içinde tamamlanan işler:

- *Kampüs elektrik altyapı yenileme işi kapsamında 32 trafo köşkü,16 güç trafosu ve 13 alçak gerilim pano değişimi 13.850 m alçak gerilim kablo, 16.800 orta gerilim kablo işi yapılmıştır.
- *Yeni biten binaların(Yabancı Diller YO. Kreş) ve gerekli alanların çevre düzenleme, kuzey çıkışı yol ve altyapı çalışmaları, aydınlatma altyapı çalışmaları tamamlandı.

ÖNERİLER

- Maliye Bakanlığınca, Yılı Yatırım Programında öngörülen ödeneklerin Ayrıntılı Finansman Programı hazırlanırken, kurumların ihtiyacına göre hazırladıkları tekliflerin dikkate alınması.
- Yatırım ödeneklerinin ilk altı aylık dönemde serbest bırakılması.
- Personelin periyodik aralıklarla belirlenmiş programlar dâhilinde eğitime tabi tutulması.