



**T.C.**  
**AKDENİZ ÜNİVERSİTESİ REKTÖRLÜĞÜ**

**STRATEJİ GELİŞTİRME DAİRE BAŞKANLIĞI**

**AKDENİZ ÜNİVERSİTESİ**  
**2018 YILI KURUMSAL MALİ DURUM**  
**VE BEKLENTİLER RAPORU**

**TEMMUZ – 2018**

**ANTALYA**

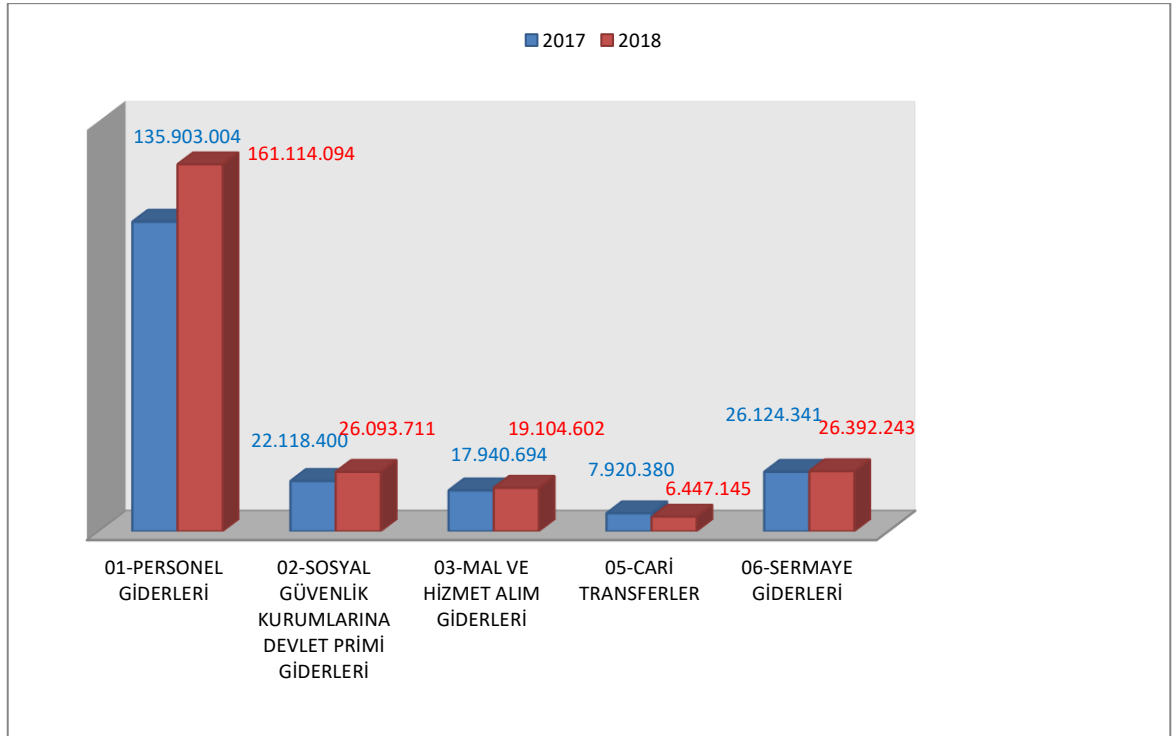
## I. AKDENİZ ÜNİVERSİTESİ BÜTÇE GİDERLERİNİN GELİŞİMİ

### A. EKONOMİK SINIFLANDIRMAYA GÖRE BÜTÇE GİDERLERİNİN GELİŞİMİ

Yılın ilk altı aylık döneminde geçen yıla göre bütçe giderleri % 13,88 oranında artış göstermiştir.

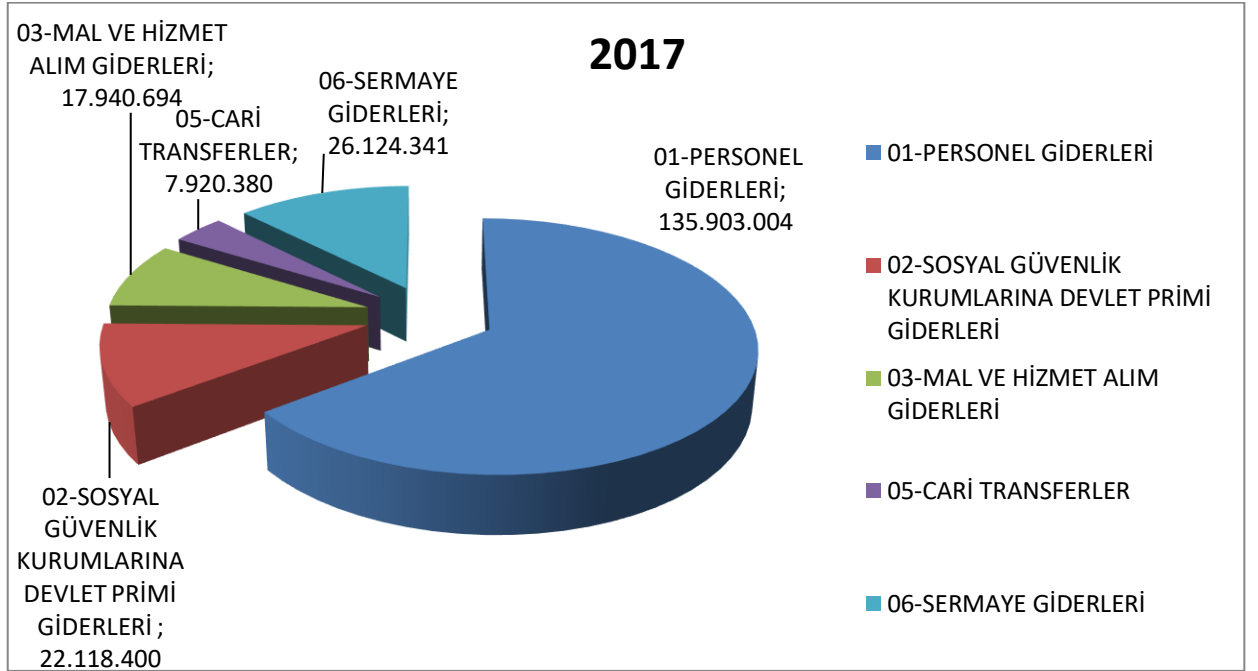
Ocak-Haziran 2018 döneminde bütçe ödeneklerinin % 49,07' si kullanılmış durumdadır. Geçen yılın ilk altı aylık döneminde, bütçe giderlerindeki gerçekleşme oranının % 43,63 olduğu görülmektedir.

#### Grafik 1- Ekonomik Sınıflandırmaya Göre Ocak-Haziran Dönemi Bütçe Giderlerinin Gerçekleşme Miktarları



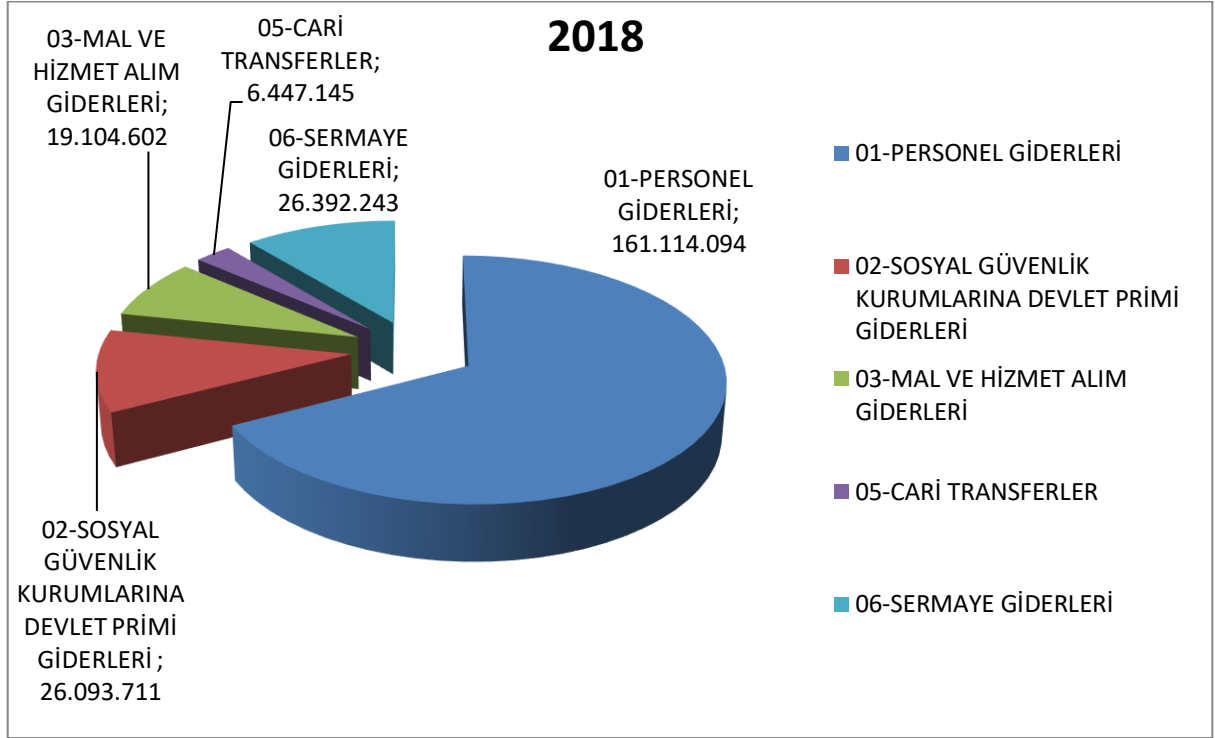
Gider türüne göre gerçekleşme oranları içinde en yüksek oran Sosyal Güvenlik Kurumlarına Devlet Primi Giderlerinde % 55,88 ile ortaya çıkarken en düşük gerçekleşme oranı ise % 30,32 ile Sermaye Giderleri kaleminde olmuştur.

## Grafik 2- Ekonomik Sınıflandırmaya Göre Ocak-Haziran 2017 Döneminde Giderlerin Toplam Gider Gerçekleşmeleri İçindeki Payları



Ekonomik sınıflandırmaya göre, ana gider kalemlerinin bütçe gerçekleşme toplamı içindeki payına bakıldığında, geçen yıla göre gider kalemlerinin payının arttığı görülmektedir.

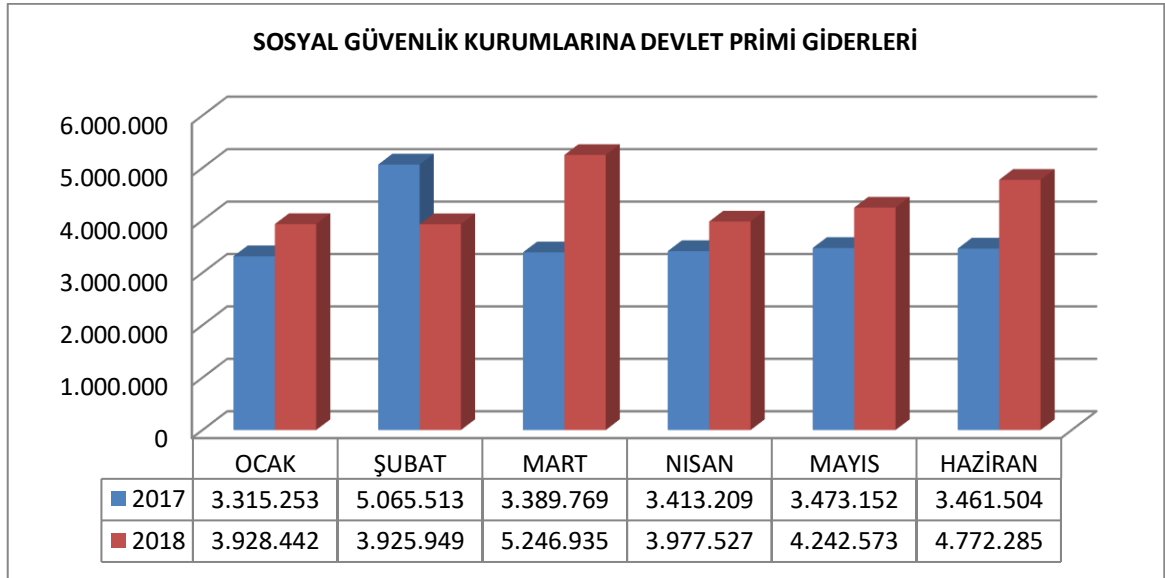
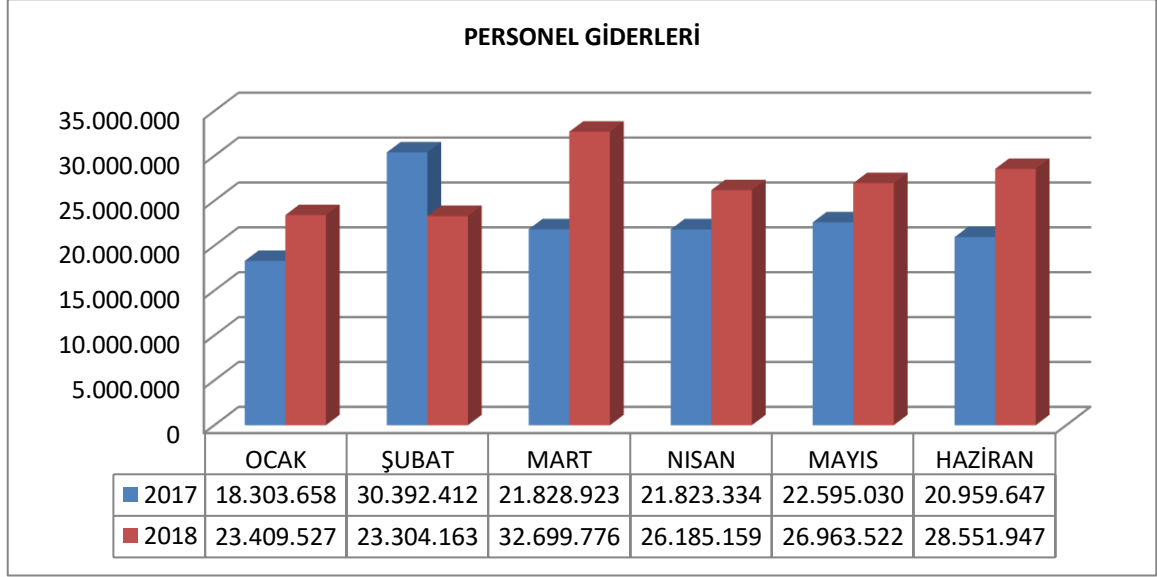
**Grafik 3- Ekonomik Sınıflandırmaya Göre Ocak-Haziran 2018 Döneminde Giderlerin Toplam Gider Gerçekleşmeleri İçindeki Payları**



**1. Personel Giderleri ve Sosyal Güvenlik Kurumlarına Devlet Primi Ödemeleri**

2018 yılının ilk altı aylık dönemine göre Personel Giderlerinde % 18,55, Sosyal Güvenlik Kurumlarına Devlet Primi Giderlerinde % 17,97'lik bir artış gerçekleşmiştir. Personel Giderlerinde 2017 yılında % 50,66 olan gerçekleşme oranı, bu yılın aynı döneminde % 54,71 olmuştur. Sosyal Güvenlik Kurumlarına Devlet Primi Giderlerinde ise 2017 yılında % 51,84 olan gerçekleşme oranı, bu yılın aynı döneminde % 55,88 olmuştur.

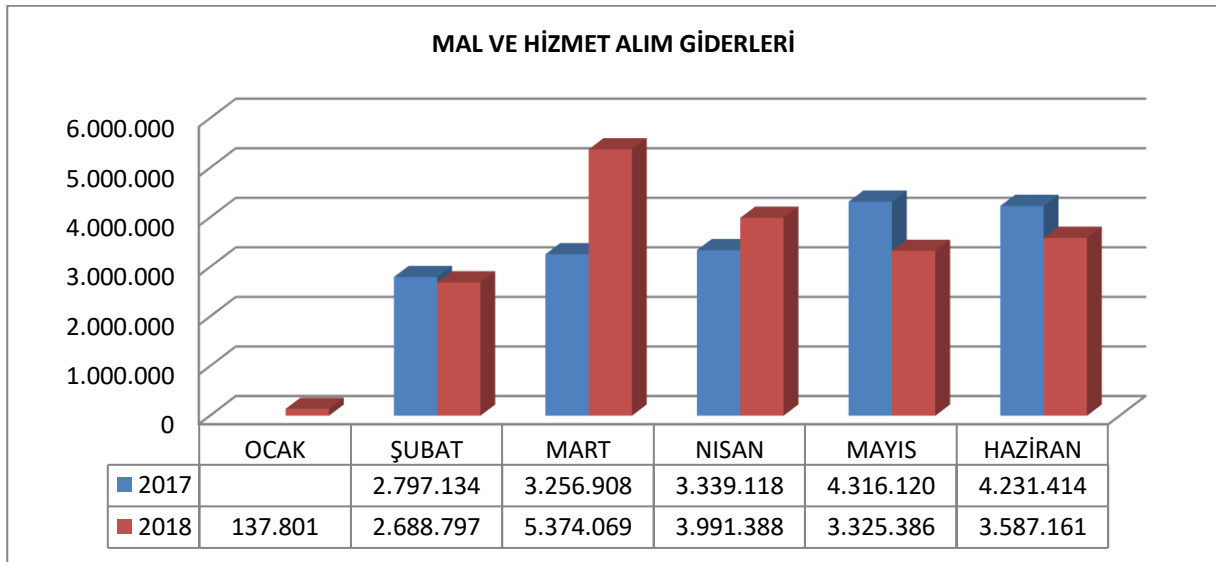
**Grafik 4: Personel ve Sosyal Güvenlik Kurumlarına Devlet Primi Ödemeleri**



## 2. Mal ve Hizmet Alım Giderleri

2018 yılı Haziran sonu itibariyle mal ve hizmet alım giderlerinde gerçekleşme toplamı 19.104.602 TL'dir. Bu bütçe ödeneğinin gerçekleşme oranı ise % 43,09' dur.

**Grafik 5: Mal ve Hizmet Alım Giderleri**

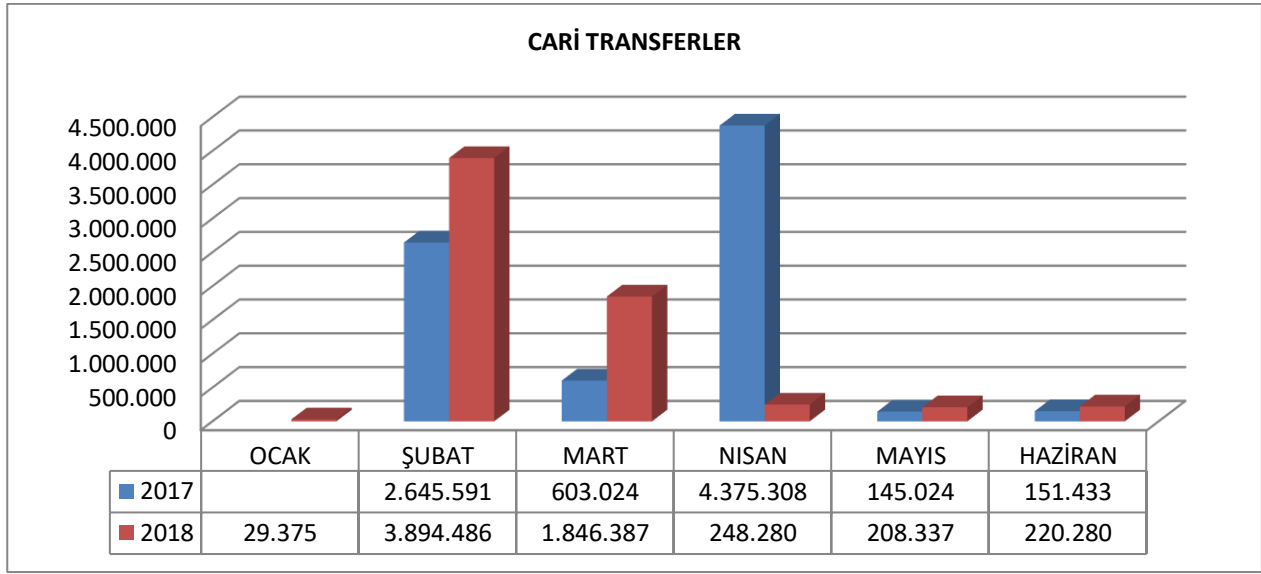


Ocak ayında gerçekleşme oranı en düşük düzeyde olurken, Mart ayında en yüksek düzeye çıkmıştır. Ocak-Haziran 2017 döneminde mal ve hizmet alım gider gerçekleşmesinin yılsonu gerçekleşmesine oranı % 31,31 iken 2018 yılında mal ve hizmet alım giderlerinin % 43,09 olduğu görülmektedir.

## 3. Cari Transferler

Bütçede Cari Transferler için konulan toplam 14.869.000 TL tutarındaki bütçe ödeneğinin 6.447.145 TL'lik kısmı kullanılmıştır. Ocak-Haziran 2018 döneminde, cari transfer gerçekleşmesinin yılsonu gerçekleşmesine oranı % 43,36 olmuştur.

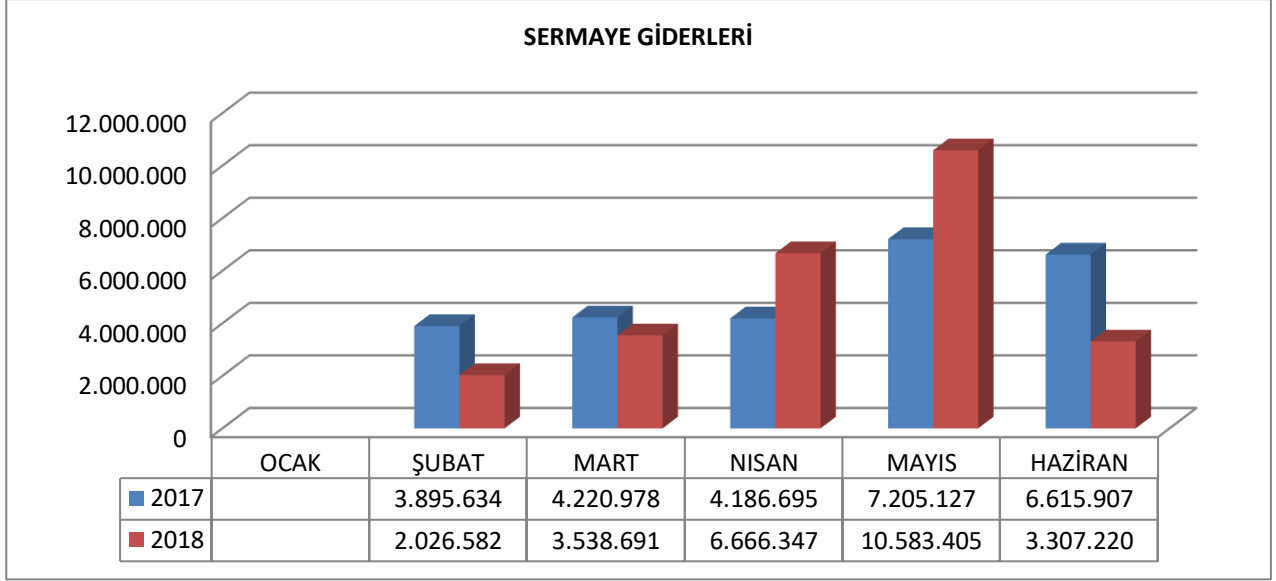
**Grafik 6- Cari Transferler**



#### 4. Sermaye Giderleri

Ocak-Haziran 2017 döneminde toplam 26.124.341 TL tutarında Sermaye Gideri gerçekleşmiş iken 2018 yılı bütçesindeki Sermaye Gideri 26.392.243 TL'dir.

**Grafik 7: Sermaye Giderleri**



Sermaye giderleri içinde mamul mal alımları 13.121.157 TL, Gayrimenkul Sermaye Üretim Giderleri 11.734.034 TL, Gayrimenkul Büyük Onarım Giderleri 1.388.096 TL ve Gayri Maddi Hak Alımları 126.956 TL ve Menkul Malların Büyük Onarım Giderleri 22.000 TL olarak gerçekleşmiştir.

Üniversitemiz yatırımlarına 2018 mali yılının birinci altı aylık (Ocak – Haziran 2018) döneminde 11.734.034 TL Gayrimenkul Sermaye Üretim Giderleri harcaması yapılmıştır. Bu giderler için yapılan harcamalar 2017 yılının aynı (Ocak – Haziran) döneminde 18.155.613 TL olarak gerçekleşmiştir.

## II- AKDENİZ ÜNİVERSİTESİ BÜTÇE GELİRLERİNİN GELİŞİMİ

### B. ÜNİVERSİTEMİZ BÜTÇE GELİRLERİNİN GELİŞİMİ

**Tablo 1: Üniversitemiz Bütçe Gelirleri**

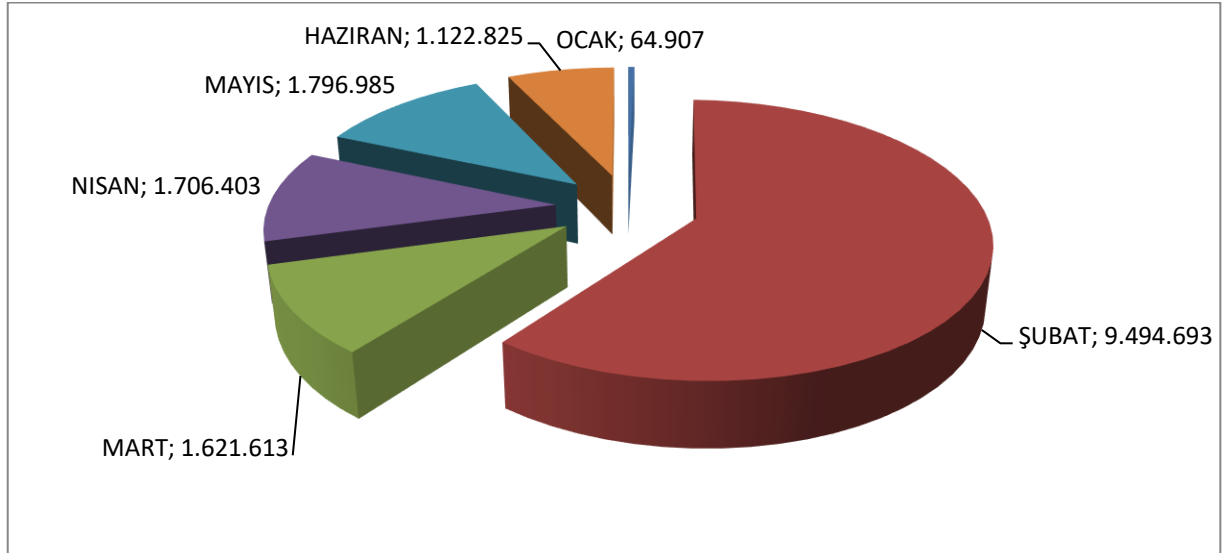
	2017			2018		
	Gerçekleşme Toplamı	Ocak-Haziran Gerçekleşme Toplamı	Oran %	Başlangıç Ödeneği	Ocak-Haziran Gerçekleşme Toplamı	Oran %
Vergi Gelirleri	0	0	0	0	0	0



Sosyal Güvenlik Gelirleri	0	0	0	0	0	0
Teşebbüs ve Mülkiyet Gelirleri	34.097.929	15.851.904	46,49	14.289.000	15.807.426	110,63
Alınan Bağış ve Yardımlar ile Özel Gelirler	413.466.280	174.982.104	42,32	454.393.000	205.485.845	45,22
Diğer Gelirler	26.569.269	14.656.458	55,16	18.729.000	12.853.614	68,63
Sermaye Gelirleri	14.621	8.197	56,06	0	0	0
<b>TOPLAM</b>	<b>474.148.099</b>	<b>205.498.663</b>	<b>43,34</b>	<b>487.411.000</b>	<b>234.146.885</b>	<b>48,04</b>

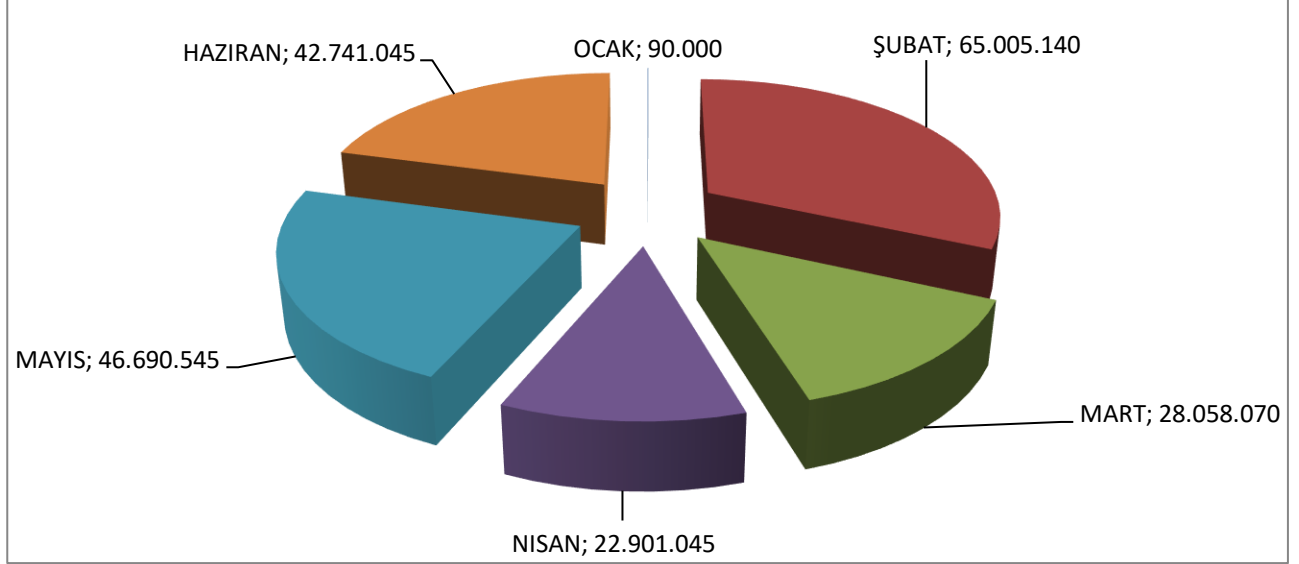
**Grafik 8- Üniversitemiz Teşebbüs ve Mülkiyet Gelirlerinin Ocak-Haziran 2018 Döneminde Gerçekleşme Miktarları**

### 2018 YILI TEŞEBBÜS VE MÜLKİYET GELİRLERİ GERÇEKLEŞMESİ



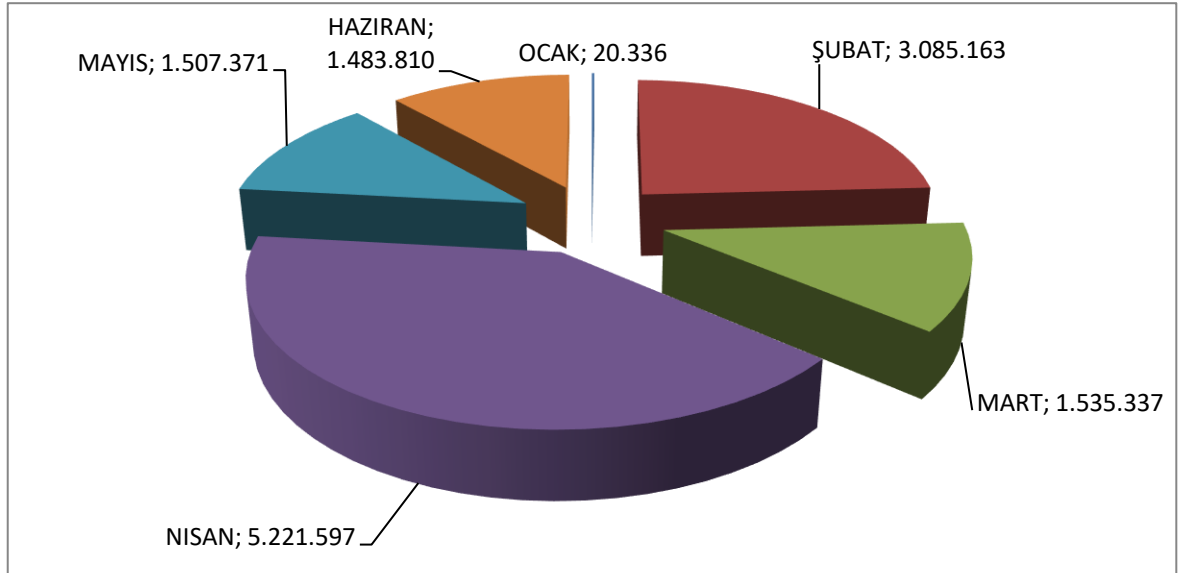
**Grafik 9- Üniversitemiz Alınan Bağış ve Yardımlar ile Özel Gelirlerin Ocak-Haziran 2018 Döneminde Gerçekleşme Miktarı**

**2018 YILI ALINAN BAĞIŞ VE YARDIMLAR İLE ÖZEL GELİRLERİN GERÇEKLEŞMESİ**



**Grafik 10- Üniversitemiz Diğer Gelirlerin Ocak-Haziran 2018 Döneminde Gerçekleşme Miktarları**

**2018 DİĞER GELİRLER GERÇEKLEŞMESİ**



Haziran sonu itibariyle gelir gerçekleřmeleri içinde teřebbüs ve mülkiyet gelirlerinin payı 2017 yılında % 46,49 iken 2018 de % 110,63, alınan bağıřlar ve yardımlar ile özel gelirler 2017 yılında % 42,32 iken 2018 yılında % 45,22, diđer gelirler 2017 yılında % 55,16 iken 2018 yılında % 68,63 olarak gerçekleřmiştir.

### **C. ÜNİVERSİTEMİZİN ÖZ GELİRLERİ**

Ocak – Haziran 2017 döneminde, öz gelirlerimiz 22.265.654 TL olarak gerçekleřmiş, 2018 aynı döneminde ise öz gelirlerimiz 29.808.885 TL olarak gerçekleřmiştir.

### **D. FİNANSMAN**

2018 yılında Ocak – Haziran döneminde Bütçe Geliri toplamı 234.146.885 TL’ dir. Bu ödeneğin 204.338.000 TL’ si hazine yardımı, 29.808.885 TL’ si öz gelirden karşılanmıştır. 2018 yılı itibariyle dönem başında gerçekleřen finansman fazlası 93.957.263 TL’ dir.

## **E-PROJELERDEN GÖRSELLER VE AÇIKLAMALAR**

### **1- EĞİTİM SEKTÖRÜ**

#### **1.1-2017 YILINDA TAMAMLANAN PROJELER**

##### ***AÜ İLETİŐİM FAKÜLTESİ***

Tamamlanan İletişim Fakültemiz için özel donanımlı mekanlar gerektiren ihtiyaçları doğrultusunda hazırlanan proje kapsamında üstün teknik donanımlı stüdyolar(1 adet büyük, 3 adet küçük stüdyo), 100 kişilik sinema salonu, 300 kişilik konferans salonu, sergileme ve uygulama alanları, 8 adet 100 kişilik, 6 adet 40 kişilik, 10 adet 20 kişilik derslik, 85 öğretim elemanı odası, idari ve sosyal alanlar bulunmaktadır 20.000 m<sup>2</sup> olarak planlanan yeni binamızın inřaatına 2013 yılında başlanmıştır. İş %69 seviyesinde yüklenicinin talebi ile fesih edilmiştir. 2016 yılında kalan kısım için tamamlama ihalesi yapılmış olup, 2017 yılında tamamlanmıştır.



*AÜ KREŞ BİNASI*

Tamamlanan Kreş Binası 1300 m<sup>2</sup> kapalı alanı kapsamakta olup, yeni binasında zemin katta 6 yaş gurubu için eğitim ve uyku odaları, 1. katta yemekhane, mutfak, etkinlik salonu, idari ofisleri ile örnek bir kreş olmuştur. Geniş bahçesinin peyzaj çalışması da yapılmış olup oyun alanları ve hobi alanları ile şehrimizde tek örnektir.



## **1-2 2017 YILINDA DEVAM EDEN PROJELER**

### ***AÜ TIP FAKÜLTESİ DERSLİK BLOĞU***

Aşırı kontenjan artışları nedeniyle özellikle 400 kişilik amfi ihtiyacı olan Tıp Fakültesi için derslik bloğu yapımı zorunluluk haline gelmiştir. Proje çalışmaları tamamlanan bina 15.000 m<sup>2</sup> kapalı alan 450, 250 ve 175 kişilik 9 amfi, PDU derslikleri ve idari alanları kapsamaktadır. 2015 yılı Aralık ayında sözleşmesi imzalanan binanın 2018 yılı Nisan ayında tamamlanması planlanmaktadır.



### ***AÜ İLAHİYAT FAKÜLTESİ CAMİİ***

İlahiyat Fakültesi Projesi ile birlikte yine vakıf tarafından **bağış olarak yapılmaktadır. 14.300 m<sup>2</sup> kapalı alana sahiptir. Kubbe yüksekliği 37m, çapı 30m olup 75m yüksekliğinde dört minaresi bulunmaktadır.** Ana ibadet alanı 4.000 olmak üzere toplam 7.000 kişilik ibadet alanının yanı sıra kapalı otopark, gasilhane alanları bulunmaktadır.



### ***AÜ DEMRE MYO***

Demre Belediyesi tarafından Üniversitemize tahsis edilen 32.336 m<sup>2</sup> arsa üzerine yerleşen bina 2000 m<sup>2</sup> taban alanı ve toplam 7.030 m<sup>2</sup> kapalı alana sahiptir. Projede bodrum, zemin ve üç normal kat bulunmaktadır. Demre Belediyesi, Kaymakamlık ve Eğitim Vakfı tarafından yaptırılmaktadır. Binada: 1 adet çok amaçlı salon(320 m<sup>2</sup>- 200 kişilik), 1 adet yemekhane(200 kişilik),1 adet kantin, 1 adet atölye, konferans salonu (300 kişilik), kütüphane, 11 adet 60 kişilik derslik, 2 adet 100 kişilik derslik, 2 adet bilgisayar laboratuvarı, 2 adet dil laboratuvarı, 8 adet ofis, 10 adet öğretim görevlisi odası, 5 adet yüksekokul müdürlüğü odası ve toplantı salonu bulunmaktadır. 2016 yılı Kasım ayında yeni protokol imzalanmış olup yapımına devam edilecektir.



### ***1-3 PLANLANAN PROJELER***

#### ***AÜ MİMARLIK FAKÜLTESİ***

2016 yılı Yatırım Programında yer alan Mimarlık Fakültesi için proje çalışması için yaklaşık maliyet ve ihale hazırlıklarına başlanacaktır. Kapalı alanı 16.000.m<sup>2</sup> olarak öngörülmüştür.



## **2- SAĞLIK ALANINDA 2017 YILINDA DEVAM EDEN PROJELER**

### ***AÜ ARAŞTIRMA UYGULAMA HASTANESİ G BLOK İNŞAATI - ONKOLOJİ HASTANESİ***

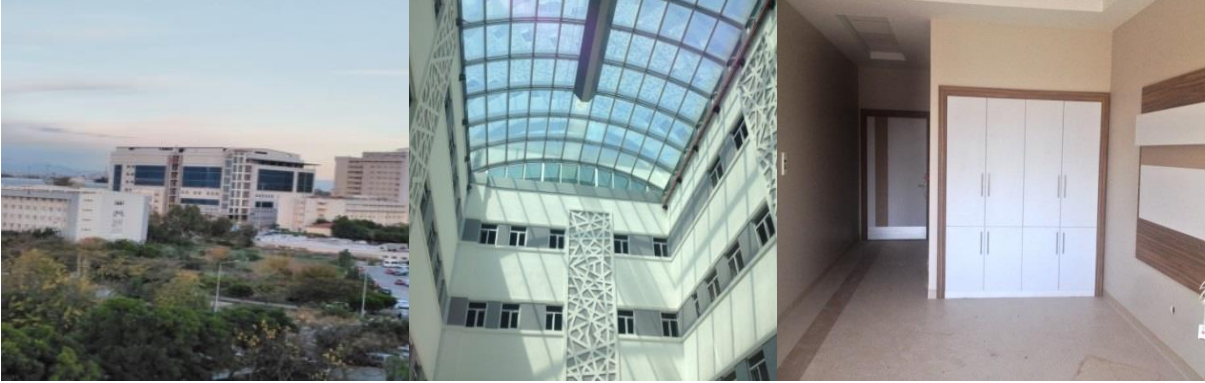
İlk ihalesi 1984 yılında gerçekleşen hastane binasının yatak bloğu, ameliyathaneleri, yoğun bakım üniteleri ve tüm poliklinik blokları bitirilerek hizmete sunulmuştur.

Hastanenin son bloğu olan G bloğun 1-4 katları mevcut hastane kompleksinin bir bölümü olarak planlanmıştır. Bu katlarda i, anjiyografi, kardiyoloji yoğun bakımları ve hasta yatak odaları, merkezi sterilizasyon ünitesi, çamaşırhane gibi destek birimleri yer almaktadır.

Binanın 3., 4., 5., 6., 7., katlarında toplam 16.000 m<sup>2</sup> alan içerisinde ise 200 yatak kapasiteli Onkoloji Hastanesinin yer alması planlanmıştır. Bu proje ile gerek Kentimizin gerekse Bölgemizin bu alandaki önemli bir ihtiyacı karşılanmış olacaktır. Projede çocuk ve yetişkin hematoloji ile onkoloji üniteleri, yoğun bakım, poliklinikler, onkoloji rehabilitasyon, ayakta tedavi, görüntüleme

merkezi, laboratuvarlar vb. birimlerin yer alması planlanmıştır. Toplam 300 yatak kapasitesi bulunmaktadır.

Onkoloji Hastanesi 2013 yılında yeniden ihale edilerek Aralık ayında yapım işi sözleşmesi imzalanmıştır.2014 yılında Isı Merkezi Yapım işi projeye dâhil edilmiş olup teras çatının tesisat katına dönüştürülmesi ile proje kapalı alanı 40.000.m<sup>2</sup> ulaşmıştır.2018 yılında proje tamamlanacaktır.



## **AÜ DİŞ HASTANESİ**

2011 yılında kurulan Diş Hekimliği Fakültemiz için klinik binası tamamlanarak hizmete açılmış ve hizmete başlar başlamaz büyük bir taleple karşılaşılmıştır. Kentimizin bu alandaki gereksinimlerini karşılayabilecek ve aynı zamanda eğitim amaçlı da kullanılacak yeni bir binanın yapımı zorunluluk haline gelmiştir. Eğitim ve uygulama alanlarını içeren ve bu gereksinimler doğrultusunda hazırlanan proje 30.000 m<sup>2</sup> kapalı alan içermektedir. İlk aşamada 22.000 m<sup>2</sup>'lik bölümün ihalesi yapılmıştır ancak yüklenici ile anlaşmazlık sonucu iş fesih edilecektir. Yeniden ihale edilecek olan binanın 2018 yılı sonunda tamamlanması planlanmaktadır.





### **3-KÜLTÜR SANAT VE SPOR ALANINDAKİ PROJELERDEN GÖRSELLER**

#### **3-1KÜLTÜR SANAT VE SPOR ALANINDA TAMAMLANAN PROJELER**

## ***ÇOK AMAÇLI SPOR SALONLARI***

Üniversitemiz kampüs alanı içerisinde antrenman için yeterli yarı olimpik ve seyircisiz bir kapalı yüzme havuzu olmakla birlikte, yurtiçi ve yurtdışı yüzme yarışlarının yapılabileceği olimpik ölçülerde bir **Olimpik Kapalı Yüzme Havuzu** bulunmamaktadır. Bu projenin 2018 yılında **karakteristiğe eklenmesi** ve 2018 yılı için ödenek verilmesi talebimiz vardır. Üniversitemizin spor alanındaki hedeflerine ulaşılabilmesi projelerimizin 2017 yılında devam etmesi istenmektedir.

Uzun yıllar önce yapılmış antrenman ve ders ihtiyacını karşılayan Çadır Salonun yetersiz kalması nedeniyle genel spor derslerinin yapılabileceği 2900 m<sup>2</sup> kapalı alan içeren bir spor salonu yatırım programına alınmış **Kapalı Derslik Spor Salonu** olup, ihalesi yapılmıştır ve 2018 yılında tamamlanacaktır.

## **4-DİĞER ALANLARDAKİ PROJELERDEN GÖRSELLER**

### ***4-1- Tamamlanan Diğer Projeler***

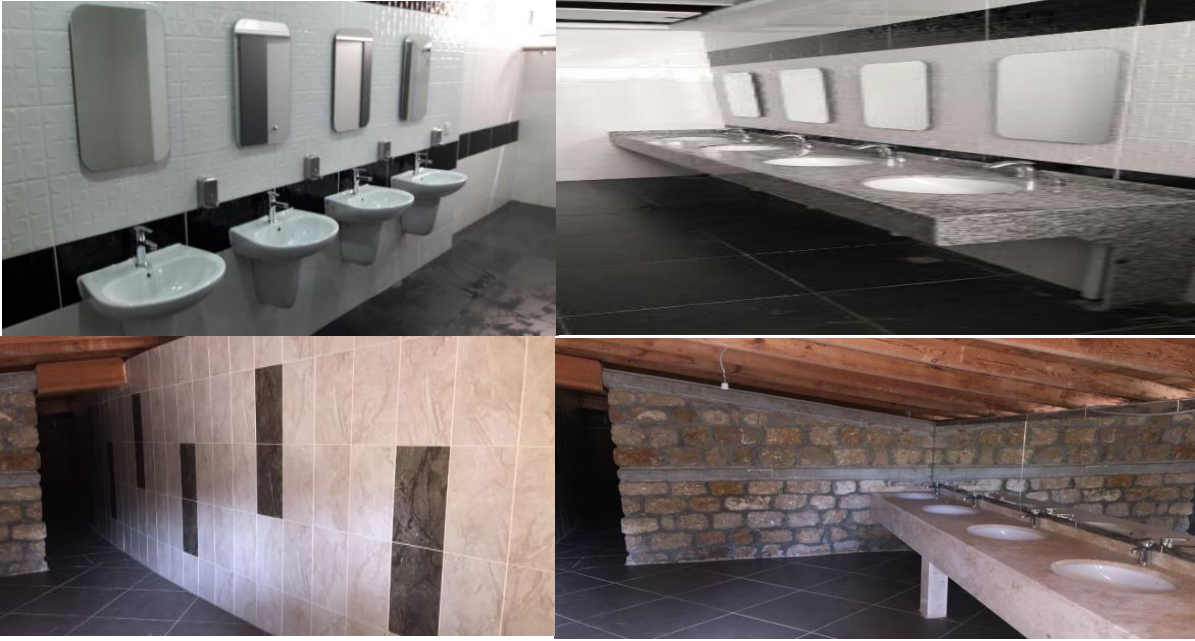
## **REKTÖRLÜK BÜYÜK ONARIM**

2017 yılında Ziraat ve İktisadi Bilimler Fakülteleri WC tadilatları, Morfoloji Binası genel dolaşım alanları yenileme çalışmaları, Olbia Çarşısı WC ve Çatı Tadilatları, Mimarlık Fakültesi

ve Strateji birimleri Yeni binalarının tadilat ve onarımları yapılmıştır. Rektörlük araç bekleme alanı tadilat, Eğitim Fakültesi iki adet asansör yapım işi, Göynük MYO pastacılık bölümü tadilatı tamamlanmıştır. Muhtelif binalarımızın boya ve tadilat işleri yapılmıştır. 2018 yılında da benzer işler yapılacaktır.

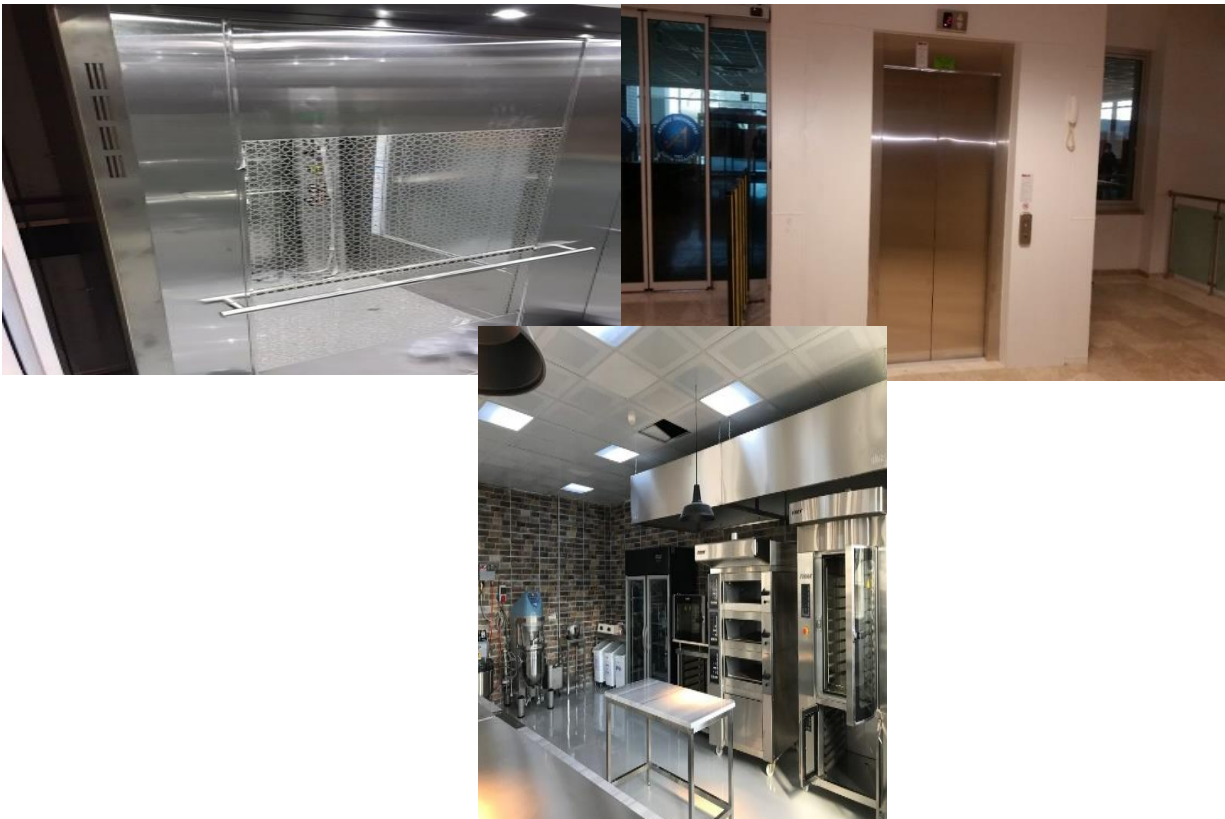
## ***HASTANE BÜYÜK ONARIM***

Hastane a blok ve yoğun bakımlar tadilat ve onarım işi yapılacaktır.



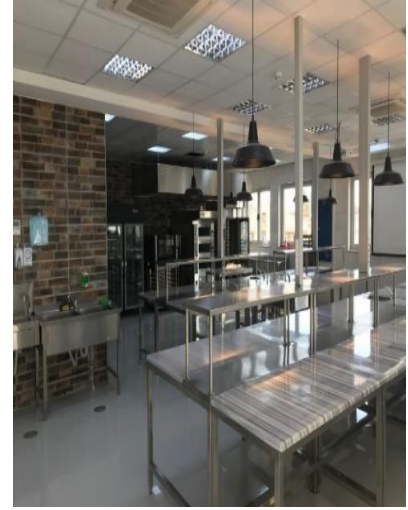
## **Olbia Çarşısı Çatı ve WC Tadilatı**

## **Eğitim Fakültesi 2 Ad. Asansör Yapım İş**





**Teknik Bilimler Cephe Tadilatı**



**Göynük Mutfak Sanatları Pastacılık Bölümü**



**Mimarlık Fakültesi Tadilatı**



**Rektörlük Araç Park Merkezi ve Morfoloji Yangın Kaçış Merdiveni Tadilatı**



*Bakım Onarım Birimi Tadilatı ve Saymanlık Birimi Tadilatları*



2017 yılı içerisinde aşağıda sıralı imalatlar yapılmaya devam edilmektedir.

- \* Kampüs güney kapısı ikmal işi (Duvar, kaldırım kaplama) yapılacaktır.
- \* Kampüs genelinde yaya ve araç yolları çalışmalarına, çevre ve peyzaj düzenlemelerine devam edilecek. Engelli yol işaretleme sistemleri ile ilgili çalışmalar yapılacak.
- \* 2015 yılı Aralık ayında yapımına başlanan Kampüs Elektrik Altyapı yenileme çalışmaları 2016 yılında devam etmiştir.

2017 yılı içinde tamamlanan işler:

- \*Kampüs elektrik altyapı yenileme işi kapsamında 32 trafo köşkü,16 güç trafosu ve 13 alçak gerilim pano değişimi 13.850 m alçak gerilim kablo, 16.800 orta gerilim kablo işi yapılmıştır.
- \*Yeni biten binaların(Yabancı Diller YO. Kreş) ve gerekli alanların çevre düzenleme, kuzey çıkışı yol ve altyapı çalışmaları, aydınlatma altyapı çalışmaları tamamlandı.