



T.C.  
AKDENİZ ÜNİVERSİTESİ

2018 YILI YATIRIM PROGRAMI  
İZLEME VE DEĞERLENDİRME RAPORU

MART 2019

## I.YÖNETİCİ ÖZETİ

Kamu mali yönetimine yeni yaklaşımlar getiren 5018 sayılı Kamu Mali Yönetimi ve Kontrol Kanununun 25 inci maddesinde, yatırım projesi uygulayan kamu idarelerinin yatırım projelerinin gerçekleşme ve uygulama sonuçlarına ilişkin raporların hazırlanması ve bu raporlarla idarelerin yaptıkları yatırım harcamalarının verimliliğini kontrol etmeleri ve ilgili kuruluşlara bildirilmesi esası getirilmiştir.

Yatırımların planlandığı şekilde tamamlanması, kamu kaynaklarının belirlenmiş amaçlar doğrultusunda etkili, ekonomik ve verimli bir şekilde kullanılması ve değerlendirilmesiyle mümkündür. Gelişen teknolojiye uygun makine ve teçhizatla donatılmış bina, derslik ve laboratuvarlarla öğrencilerimize kaliteli eğitim-öğretim imkanı sunmayı hedefleyen Üniversitemiz bu doğrultuda fiziki alt yapı yatırımlarını ve teknik donanımlarını hızla tamamlamaya çalışmaktadır.

Üniversitemizin 2018 Yılı Yatırım Programı İzleme ve Değerlendirme Raporu, 5018 sayılı Kamu Mali Yönetimi ve Kontrol Kanununun 25 ve 60 ıncı maddeleriyle Strateji Geliştirme Birimlerinin Çalışma Usul ve Esasları Hakkındaki Yönetmeliğin 24 üncü maddesi uyarınca hesap verilebilirliği sağlamak ve yatırım harcamalarımızın verimliliğinin kontrol edilmesi amacıyla hazırlanarak kamuoyunun bilgisine sunulmuştur.

**Saygılarımla.**

  
Prof. Dr. Mustafa ÜNAL  
Rektör

## II. GENEL DEĞERLENDİRME

### Misyon ve Vizyon

#### Akdeniz Üniversitesi'nin Misyonu:

Araştırma, eğitim-öğretim, sanat ve teknolojide kaliteyi sürekli iyileştiren, çevreye duyarlı, girişimci ve bilimsel yönüyle uluslararası alanda tanınan seçkin bir üniversite olmaktır.

#### Akdeniz Üniversitesi'nin Vizyonu:

Yüksek nitelikli akademik programlar ile evrensel düzeyde eğitim-öğretim ve bilimsel üretim yapmak, bilginin teknolojiye dönüşümüne katkı sağlamak, toplumun bilgi, teknoloji, sanatsal, sosyal, kültürel ve diğer alanlardaki gereksinimlerini en üst düzeyde karşılamak.

## TEMEL AMAÇ VE HEDEFLER

### STRATEJİK AMAÇ 1

Araştırma Faaliyetlerini Geliştirmek (Araştırma-Girişimcilik-Yenilikçilik)

- Hedef 1.1 Disiplinler arası öncelikli ortak araştırma alanlarının güçlendirilmesi
- Hedef 1.2 Araştırma altyapısının güçlendirilmesi ve uluslararası normlara uygun hale getirilmesi
- Hedef 1.3 Üniversitemizde Ar-Ge kapasitesi yüksek mevcut akademisyenlerin korunması ve Ar-ge Kapasitesi yüksek akademisyenlerin istihdam edilmesi
- Hedef 1.4 Üniversite-sektör Ar-Ge ve yenilik kaynaklı işbirliğini artırmak ve buluşları ticari ürüne dönüştürmek
- Hedef 1.5 Nitelikli araştırma ürünlerinin artırılması

### STRATEJİK AMAÇ 2

Eğitim Öğretim Faaliyetlerini İyileştirmek

- Hedef 2.1 Akreditasyon kuruluşlarından akredite olan eğitim programları sayısının en az 15 olacak şekilde artırmak
- Hedef 2.2 Eğitim programı sayısının lisans düzeyde azaltılması, lisansüstü düzeyde artırılması
- Hedef 2.3 Öğretim elemanı sayısının ve niteliğinin plan dönemi boyunca artırılması
- Hedef 2.4 Öğrenci sayısının lisans düzeyde azaltılması, lisansüstü düzeyde artırılması

### STRATEJİK AMAÇ 3

Kurumsal Yapının Geliştirilmesi

- Hedef 3.1 Kalite güvence sistemlerinin üniversite genelinde yaygınlaştırılması, yönetim kalitesinin geliştirilmesi
- Hedef 3.2 İnsan kaynakları yönetim sisteminin geliştirilmesi
- Hedef 3.3 Yönetim bilgi sistemlerinin geliştirilmesi
- Hedef 3.4 Alt yapı ve fiziksel alanların geliştirilmesi

## STRATEJİK AMAÇ 4

### Toplum ile İletişim ve Etkileşimi Geliştirmek

- Hedef 4.1** Araştırma ve geliştirme alanındaki ürün ve hizmetlerimizi tanıtmak ve etkileşimi artırmak
- Hedef 4.2** Eğitim öğretim alanındaki ürün ve hizmetlerimizi tanıtmak ve etkileşimi artırmak
- Hedef 4.3** Sağlık alanındaki ürün ve hizmetlerimizi topluma tanıtmak ve etkileşimi artırmak
- Hedef 4.4** Kültür, sanat ve spor alanındaki ürün ve hizmetlerimizi topluma tanıtmak etkileşimi sağlamak ve artırmak
- Hedef 4.5** Topluma katkı alanındaki ürün ve hizmetlerimizi tanıtmak ve etkileşimi artırmak

## YATIRIMLARIN FİNANSMAN KAYNAKLARI

Üniversitemiz, 5018 sayılı Kanuna ekli II sayılı özel bütçeli idareler cetvelinin A bendinde Yüksek Öğretim Kurulu, Üniversiteler ve Yüksek Teknoloji Enstitüleri içerisinde sayılan, özel bütçeli bir kurumdur. Gelirlerimiz ise;

### A- Özel Bütçe

- a- Hazine Yardımı
- b- Öz Gelirler

### B- Döner Sermaye

### C- Bütçe Dışı Kaynak

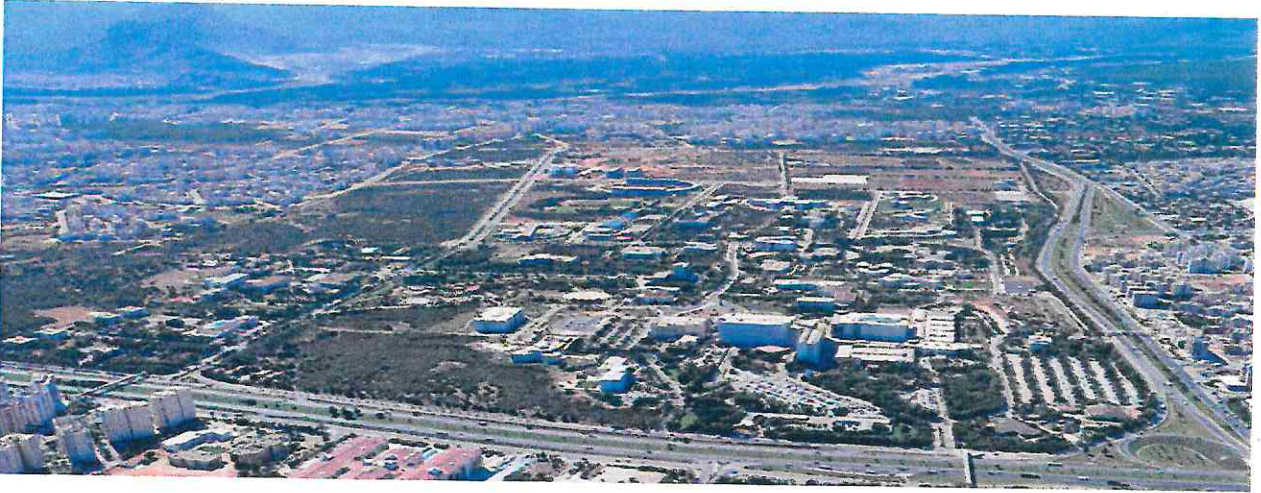
- a- TÜBİTAK
- b- AB
- c- Şartlı Bağış ve Yardımlar
- d- Bağış ve Yardımlar
- e- Farabi
- f- Mevlana

## AKDENİZ ÜNİVERSİTESİNİN MEVCUT ÜRETİM / HİZMET KAPASİTESİ

### FİZİKSEL YAPI:

Üniversitemizin ana yerleşkesi Dumlupınar Bulvarı – Uncalı semti arasında yer alan bölgede kurulmuştur. Çallı mevkiinde de küçük yerleşkesi bulunmaktadır. Merkez yerleşke 3.397.725,96 m<sup>2</sup> arazi yüzölçümü ve 782.885 m<sup>2</sup> yapı alanına sahiptir. 24 adet Fakülte (Tıp, Fen, Edebiyat, İktisadi ve İdari Bilimler, Eğitim, Ziraat, Hukuk, Mühendislik, İletişim, Güzel Sanatlar, Su Ürünleri, İlahiyat, Diş Hekimliği, Turizm, Mimarlık, Hemşirelik, Uygulamalı Bilimler, Manavgat Turizm, Manavgat Sosyal ve Beşeri Bilimler, Kumluca Sağlık Bilimleri, Kemer Denizcilik, Serik İşletme, Spor Bilimleri, Sağlık Bilimleri Fakültesi) 3 adet Yüksekokul (Turizm İşletmeciliği ve Otelcilik, Yabancı Diller, Devlet Konservatuarı), 12 adet Meslek Yüksekokulu (Teknik Bilimler, Sağlık Hizmetleri, Adalet, Manavgat, Kumluca, Korkuteli, Elmalı, Finike, Serik Gülsün Süleyman Süral, Göynük Mutfak Sanatları, Sosyal Bilimler ve Demre Dr. Hasan Ünal Meslek Yüksekokulu) bulunmaktadır. Tüm yerleşkelerin toplamında 876.318 m<sup>2</sup> kapalı alan bulunmaktadır.

Toplam üç bloktan oluşan Akdeniz Üniversitesi Hastanesi toplam 201.947 m<sup>2</sup> 'lik hizmet alanına sahiptir. Yakın tarihte inşaatı tamamlanan, 70 yataklı Fizik Tedavi ve Rehabilitasyon Hastanesi ve 20 yataklı Ruh Sağlığı Tanı ve Tedavi Merkezi de Merkez Yerleşke alanı içerisinde yer almaktadır. 2012 yılında tamamlanan 304 yatak kapasiteli B Blok ile Yatak sayısı 846 yatağa çıkmıştır. Ayrıca Kütüphane, Merkezi Yemekhane, Kapalı Spor Salonu, Kapalı Yüzme Havuzu, Atletizm Pisti, Olbia Kültür merkezi, Yakut Yeni Yaşam Alanı, Sosyal Tesisler, Rektörlük Binası, Sağlık Kültür ve Spor Daire Başkanlığı, Merkezi Isı Santral Binası, 75.Yıl Çocuk Kreşi binaları da yerleşke içerisinde yer almaktadır.



Çallı yerleşkesinde Sosyal Bilimler Meslek Yüksekokulu bulunmaktadır. İlçe yerleşkelerinde toplam 8 Meslek Yüksek Okulu (Manavgat, Kumluca, Korkuteli, Elmalı, Finike, Serik Gülsün Süleyman Süral, Demre Dr. Hasan Ünal, Göynük Mutfak Sanatları Meslek Yüksekokulu) bulunmaktadır.

Şehir merkezinde yer alan bu yerleşkeler dışında Üniversitemize bağlı çeşitli birimlerin bulunduğu, aşağıda belirtilen 19 ayrı yerleşim alanı daha bulunmaktadır.

Akdeniz Üniversitesi yerleşkesinde fakülte binaları, laboratuvarlar, kütüphane ve spor tesisleri yer almaktadır. Üniversite merkez yerleşkesi 3.397.725,96 m<sup>2</sup> alandan oluşmaktadır. Projelendirilmiş örtülü alan büyüklüğü ise 946.337 m<sup>2</sup> dir.

## GENEL BİLGİLER

### Taşınmazların Dağılımı

Yerleşke Adı	Mülkiyet Durumuna Göre Taşınmaz Alanı (m <sup>2</sup> )			Toplam (m <sup>2</sup> )	Açıklama
	Üniversite	Maliye/Hazine	Diğer		
Merkez Yerleşke	3.397.725,96			3.397.725,96	
Çallı Sos. Bil. M.Y.O.	6.494,00			28.351,00	
	21.857,00				
Ayşe Sak Uygulamalı Bilimler Fakültesi	3.881,00	2.644,00	417,00	6.942,00	Yeşilbayır Belediyesi.
Ziraat Fak.Araş. ve Uyg. Çiftliği (Aksu)		445.099,58		1.319.585,00	
		424.318,61			
		389.141,39			
		37.504,96			
		23.520,46			
Serik Gülsün-Süleyman Süral M.Y.O	13.597,84			13.597,84	
Elmalı M.Y.O. Yerleşkesi		199.796,93		199.796,93	
Elmalı M.Y.O. için arsa	2.412,00			3.343,00	
	931,00				
Kumluca Seracılık M.Y.O. Yerleşkesi		39.984,17		39.984,17	
Korkuteli M.Y.O Yerleşkesi		74.410,92		74.410,92	
Korkuteli M.Y.O. için Yeni tahsis		194.202,95		194.202,95	
Manavgat M.Y.O. Yerleşkesi ve spor kompleksi		17.940,00		17.940,00	
Manavgat MATSO Turizm Fakültesi		53.606,00		53.606,00	
Manavgat M.Y.O. için yeni tahsis		30.329,00		30.329,00	
Manavgat Ilıcalar		12.792,00		12.792,00	
Finike M.Y.O. Yerleşkesi	26.695,19			26.695,19	
Finike Gökbük		2.888,96		2.888,96	
Antalya Saklıkent Kayak Merkezi Spor Alanı		79.685,56		79.685,56	
Adrasan(Çavuşköy)*		9.421,29		9.421,29	
Göynük Mutfak Sanatları MYO		3.415,00		3.415,00	
Demre		32.335,60	21.095,16 5.844,95	59.275,71	Demre Belediyesi
Kemer Denizcilik Fakültesi		5.238,00		5.238,00	
<b>TOPLAM</b>	<b>3.473.593,99</b>	<b>2.078.275,38</b>	<b>27.357,11</b>	<b>5.579.226,48</b>	



- Adrasan da imar çalışmaları devam etmektedir.

### Kapalı Alanların Dağılımı

Yerleşke Adı	Kapalı Alan Miktarı (m <sup>2</sup> )		Toplam (m <sup>2</sup> )
	Üniversite	Tahsis	
Merkez Yerleşkesi	782.885	-	782.885
Merkez Çalı Yerleşkesi	12.038	-	12.038
Merkez Yeşilbayır Yerleşkesi	2620	-	2.620
Aksu Ziraat Fak. Uygulama	-	3.500	3.500
Kumluca Yerleşkesi + yurt	7.500	1.980	9.480
Korkuteli	4.825	-	4.825
Serik Yerleşkesi	16.350	-	16.350
Manavgat MYO Yerleşkesi	5.650	-	5.650
Manavgat Turizm Fakültesi Yerleşkesi	5.900	-	5.900
Elmalı Yerleşkesi	6.460	-	6.460
Finike Yerleşkesi	3,360	-	3,360
Adrasan Yerleşkesi	-	4.550	4.550
Göynük Yerleşkesi	-	5.150	5.150
Demre Yerleşkesi	-	7.050	7.050
Kemer yerleşkesi	-	6.500	6.500
<b>TOPLAM</b>	<b>847.588</b>	<b>28.730</b>	<b>876.318</b>

### Kapalı Mekanların Hizmet Alanlarına Göre Dağılımı

Hizmet Alanı	Merkez Yerleşkesi (m <sup>2</sup> )	İlçeler (m <sup>2</sup> )	Toplam (m <sup>2</sup> )
Eğitim	271.450	51.671	323.121
Sağlık	201.947	-	201.947
Barınma	100.086	2.361	102.447
Araştırma	10.306	1.398	11.704
Spor	9.086	108	9.194
Sosyal Alanlar	19.774	1.178	20.952
Toplantı ve Konferans	1.964	-	1.964
Yönetim	24.462	330	24.792
Diğer	14.504	-	14.504
<b>TOPLAM</b>	<b>653.580</b>	<b>57.045</b>	<b>710.725</b>

### Örtülü Alan Büyüklükleri ve Tamamlanma Oranları

<b>Kapalı Alanlar (m<sup>2</sup>)</b>	<b>2014</b>	<b>2015</b>	<b>2016</b>	<b>2017</b>	<b>2018</b>
Projelendirilmiş (m <sup>2</sup> )	870.501	838.724	927.347	937.228	946.337
Bitmiş (m <sup>2</sup> )	636.280	654.973	780.415	802.243	847.588
Tamamlanma Oranı	73%	75%	85%	85%	90%
Bitmiş Tahsisli (m <sup>2</sup> )	40.905	26.625	26.625	26.625	28.730
<b>TOPLAM</b>	<b>677.185</b>	<b>681.598</b>	<b>807.037</b>	<b>828.868</b>	<b>876.318</b>

## Lojmanlar

Lojmanlar				
Lojman Tipi	Lojman Sayısı	Sayısı (Adet)		Kapalı alanı (m <sup>2</sup> )
		Dolu	Boş	
1+1	4	4	-	4*88=352
2+1	2	2	-	2*110=220
2+1	7	7	-	7*112=784
2+1	43	43	-	43*116=4.988
2+1	1	1	-	1*160=160
3+1	8	8	-	8*120=960
<b>Toplam</b>	<b>65</b>	<b>65</b>	<b>-</b>	<b>7.496</b>

## Akdeniz Üniversitesi Hastane Alanları

Akdeniz Üniversitesi Araştırma ve Uygulama Hastanesi, Fizik Tedavi ve Rehabilitasyon Hastanesi, Organ Nakli Hastanesi ve Diş Hekimliği Fakültesi olmak üzere hastane alanlarını gösteren tablo aşağıda yer almaktadır.

BİRİM	Akdeniz Üniversitesi Hastanesi		AÜ Fizik Tedavi ve Rehabilitasyon Hastanesi		AÜ Organ Nakli Hastanesi	
	Sayı (Adet)	Kapalı Alan(m <sup>2</sup> )	Sayı (Adet)	Kapalı Alan(m <sup>2</sup> )	Sayı (Adet)	Kapalı Alan(m <sup>2</sup> )
Acil Servis	1	1137				
Çocuk Acil	1	231				
Yoğun Bakım	5	1809			1	545
Ameliyathane	19	3572			5	1426
Poliklinikler	45	21117	1	34	6	2293
Klinik	25	15779	2	6715	5	3048
Laboratuvar	4	3622			4	1201

Eczane	1	1033	1	117	1	294
Radyoloji Alanı	1	2502			1	980
Nükleer Tıp Alanı	2	1020				
Sterilizasyon Alanı	1	171			2	234
Mutfak	1	2562			1	339
Çamaşırhane	1	518				
Teknik Servis	1	16939	1	468	1	1639
<b>TOPLAM</b>	<b>107</b>	<b>72.012</b>	<b>5</b>	<b>7.334</b>	<b>27</b>	<b>11.999</b>

## AÜ KÜLTÜR SANAT VE SPOR ALANLARINA GENEL BAKIŞ

### AÜ Kültür ve Sanat Alanları

- AÜ Atatürk Konferans Salonu
- AÜ Sanat Galerisi
- AÜ Olbia Salonları (A ve B Salonları)
- AÜ SKS Toplantı Salonu
- AÜ Açık hava Tiyatrosu
- AÜ Dans Salonu
- AÜ Tiyatro Salonu
- AÜ Koro Salonu
- AÜ Çok Amaçlı Salonu
- AÜ Stüdyo 1

	Salonun Adı	Bulunduğu Yer	Türü	Kapasite
1	Atatürk Konferans Salonu	A.Ü. Merkezi Yerleşke	Konferans Salonu	550
2	Olbia A Salonu	A.Ü. Merkezi Yerleşke	Gösteri/Sunum Salonu	150
3	Olbia B Salon	A.Ü. Merkezi Yerleşke	Gösteri/Sunum Salonu	100
4	SKS Toplantı Salonu	A.Ü. Merkezi Yerleşke	Toplantı Salonu	70
5	Açık Hava Tiyatrosu	A.Ü. Merkezi Yerleşke	Gösteri Salonu	1.500
6	Koro Salonu- A	A.Ü. Merkezi Yerleşke	Gösteri Salonu	70
7	Tiyatro Salonu	A.Ü. Merkezi Yerleşke	Gösteri Salonu	40
8	Koro Salonu	A.Ü. Merkezi Yerleşke	Gösteri Salonu	70
9	Çok Amaçlı Salon	A.Ü. Merkezi Yerleşke	Çok Amaçlı Salon	80
10	Dans Salonu	A.Ü. Merkezi Yerleşke	Gösteri/Sunum Salonu	30

11	Olbia Sanat Galerisi	A.Ü. Merkezi Yerleşke	Sunum Salonu	100
12	Spor Bilimleri Fakültesi	A.Ü. BESYO	Konferans Salonu	350
13	Bumin Kağan	A.Ü. Edebiyat Fakültesi	Top. Salonu / Konf. Salonu	216
14	Kaşgarlı Mahmut	A.Ü. Edebiyat Fakültesi	Top. Salonu / Konf. Salonu	216
15	Eğitim Fakültesi K. Salonu	A.Ü. Eğitim Fakültesi	Konferans Salonu	300
16	Finike M.Y.O K. Salonu	A.Ü. Finike M.Y.O Kampüs	Konferans Salonu	270
17	Hemşirelik Fakültesi Konf. Salonu	A.Ü. Hemşirelik Fakültesi	Konferans Salonu	195
18	Akdeniz Üniversitesi Konf. Salonu	A.Ü. Hukuk Fakültesi	Konferans Salonu	350
19	Yavuz Tekelioğlu Konf. Salonu	A.Ü. İ.İ.B.F	Konferans Salonu	165
20	İletişim Fakültesi Konf. Salonu	A.Ü. İletişim Fakültesi	Konferans Salonu	350
21	Manavgat M.Y.O. K. Salonu	A.Ü. Manavgat M.Y.O	Konferans Salonu	170
22	Toplantı Salonu	A.Ü. Sağlık Hizmetleri M.Y.O	Konferans Salonu	170
23	Sinan-i Ummi K. Salonu	A.Ü. İlahiyat Fakültesi	Konferans Salonu	300
24	Dede Korkut Konferans Salonu	A.Ü. Sosyal Bilimler M.Y.O C Blok	Konferans Salonu	70
25	Yasevi Konferans Salonu	A.Ü. Sosyal Bilimler M.Y.O C Blok	Konferans Salonu	97
26	Yıldırım Konferans Salonu	A.Ü. Sosyal Bilimler M.Y.O C Blok	Konferans Salonu	60
27	Su ürünleri Fak. Konferans Salonu	A.Ü. Su Ürünleri Fakültesi	Konferans Salonu	170
28	Nuri Özalın Konferans Salonu	A.Ü. Turizm Fakültesi	Konferans Salonu	182
29	Antalya Sağlık Yüksek Okulu Konferans Salonu	A.Ü. Merkezi Yerleşke	Konferans Salonu	194
30	Göynük Mutfak Sanatları M.Y.O	Konferans Salonu	Konferans Salonu	300
31	Mimarlık Fakültesi Amfi Salonu	Mimarlık Fak.	Amfi Salonu	200
32	Mühendislik Fak. Konf. Salonu	Konferans Toplantı Salonu	Seminer Salonu	100

## AÜ Spor Tesisleri

- Kapalı Yüzme Havuzu
- Mavi Spor Salonu
- Çadır Spor Salonu
- Çallı Çadır Spor Salonu
- Fitness Merkezi
- Halı Futbol Sahası
- Çallı Halı Futbol Sahası
- Açık Ve Kapalı Tenis Kortları
- 1 Nolu Çim Yüzeyle Futbol Sahası
- Zeki Budak Çim Yüzeyle Futbol Sahası / Atletizm Pisti
- Akdeniz Üniversitesi Stadyumu / Atletizm Pisti
- Tırmanma Duvarı
- Açık Alan Basketbol / Voleybol Sahaları
- Plaj Voleybolu Merkezi
- Paten Pisti
- Jimnastik Salonu
- Okçuluk Salonu
- Gazi Mustafa Kemal Spor Salonu

Bulunduğu Yer	Salonun Adı	Açık Kapalı	Alanı (m <sup>2</sup> )	Kapasite	Hizmet verdiği Alan (Öğrenci / Personel / Halka Açık)
A.Ü. Merkezi Yerleşke	A.Ü. Stadıyumu	Açık	7.500	8.018	Öğrenci/Personel
A.Ü. Merkezi Yerleşke	A.Ü. Stadıyumu	Kapalı	17.000		
A.Ü. Merkezi Yerleşke	Fitness Merkezi A-Blok	Kapalı	2.680	70	Öğrenci/Personel
A.Ü. Merkezi Yerleşke	Çadır Spor Salonu	Kapalı	935	156	Öğrenci/Personel
A.Ü. Merkezi Yerleşke	Mavi Spor Salonu	Kapalı	2.350	450	Öğrenci/Personel
A.Ü. Merkezi Yerleşke	Halı Saha	Açık	1.196	468	Öğrenci/Personel
A.Ü. Merkezi Yerleşke	Halı Saha	Kapalı	320	26	
A.Ü. Merkezi Yerleşke	Yüzme Havuzu	Kapalı	1.570	258	Öğrenci/Personel
A.Ü. Merkezi Yerleşke	Yüzme Havuzu Tesis	Kapalı	890	108	Öğrenci/Personel
A.Ü. Merkezi Yerleşke	Kapalı Kort	Kapalı	576	22	Öğrenci/Personel
A.Ü. Merkezi Yerleşke	Zeki Budak Sahası	Açık	20.000	450	Öğrenci/Personel
A.Ü. Merkezi Yerleşke	Cim Saha I	Açık	6.000	104	Öğrenci/Personel
A.Ü. Merkezi Yerleşke	Basketbol-Volevbol Sahaları	Açık	1.400	57	Öğrenci/Personel
A.Ü. Merkezi Yerleşke	Tırmanma Duvarı	Açık	225	9	Öğrenci/Personel
A.Ü. Merkezi Yerleşke	Plaj Volevbolu Merkezi	Açık	3.060	186	Öğrenci/Personel
A.Ü. Merkezi Yerleşke	Tenis Kortları (8 Adet)	Açık	6.708	176	Öğrenci/Personel
A.Ü. Merkezi Yerleşke	Gazi Mustafa Kemal Spor S.	Kapalı	1.872	624	Öğrenci/Personel/ Halka Açık
A.Ü. Merkezi Yerleşke	Paten Pisti	Açık	640		Öğrenci/Personel/ Halka Açık
A.Ü. Merkezi Yerleşke	Spor Salonu (Tıp Fakültesi)	Kapalı	230		Öğrenci/Personel
A.Ü. Merkezi Yerleşke	Okçuluk salonu	Kapalı	300		Öğrenci/Personel/ Halka Açık
A.Ü. Elmalı M.Y.O	Salon I	Kapalı		200	Öğrenci/Personel
A.Ü. Manavgat M.Y.O	Kapalı Spor Tesisleri	Kapalı	199		Öğrenci/Personel
A.Ü. Finike M.Y.O.	Cim futbol sahası	Açık	1.000		Öğrenci/Personel
A.Ü. Finike M.Y.O.	Basketbol sahası	Açık	800		Öğrenci/Personel

## SOSYAL ALANDAKİ HİZMETLER

### Sosyal Olanaklar

#### a- Öğrenci Yurtları

Öğrenci yurtları tesis müdürlüğü 26.09.2016 tarih ve 07/01 sayılı yönetim kurulu kararıyla kapatılmıştır.

#### b- Kantin, Kafeterya ve Restoranlar

Adı	Türü (Yemekhane, Kantin, Kafeterya, Misafirhane, Restoran)	Adet	Alanı (m <sup>2</sup> )	Kapasite	Hizmet verdiği Alan (Öğrenci / Personel / Halka Açık)
Yabancı Diller	Kantin	1	50	10	Öğrenci + Personel
Mühendislik Fakültesi	Kantin	1	350	350	Öğrenci + Personel
Edebiyat Fak.	Kantin	1	160	320	Öğrenci + Personel
Eğitim Fak. Kantini	Kantin	1	170	340	Öğrenci + Personel
Fen Cafe	Kantin	1	16	32	Öğrenci + Personel/Halka Açık

Güzel Sanatlar Fak. Kantini	Kantin	1	81	162	Öğrenci + Personel/Halka Açık
İletişim Fak. Kantini	Kantin	1	113	226	Öğrenci + Personel/Halka Açık
Öğrenci Lokali ve Showland	Kantin	1	1.200	2.000	Öğrenci + Personel
Teknik Bilimler M.Y.O Kantini	Kantin	1	207	414	Öğrenci + Personel/Halka Açık
Vagon Kantin	Kantin	1	10	20	Öğrenci + Personel
Merkezi Yerleşke	Öğrenci Yemekhanesi	5	1.750	1.200	Öğrenci
Merkezi Yerleşke	Personel Yemekhanesi	2	700	410	Personel
Merkezi Yerleşke	Personel Dinlenme S.	1	150	45	Personel
Merkezi Yerleşke(Sos. Tesisler)	Misafirhane	2	4.820	140	Personel
Merkezi Yerleşke(Sos. Tesisler)	Restorant	2	1.520	400	Personel
Merkezi Yerleşke(Sos. Tesisler)	Göl Kahvesi	1	225	80	Personel
İlahiyat Fakültesi	Yemekhane	1	800	490	Öğrenci
Yakut Çarşısı Yemekhanesi	Yemekhane	1	675	500	Öğrenci
Sosyal Bil. M.Y.O.	Yemekhane	1	265	256	Öğrenci
Sosyal Bil. M.Y.O.	Yemekhane	1	25	32	Personel
Spor Bilimleri Fakültesi Kantini	Kantin	1	103	50	Öğrenci+Personel /HalkaAçık

### c- AÜ Yemekhane, Kantin, Kafeterya, Misafirhane ve Restoranları

BulunduğuYer	Türü (Yemekhane Kantin Kafeterya Misafirhane Re storan)	Adet	Alanı (m <sup>2</sup> )	Kapasite	Hizmetverdiği Alan (Öğrenci Personel HalkaAçık)
Merkezi Yerleşke	Öğrenci Yemekhanesi	5	1.750	1.200	Öğrenci
Merkezi Yerleşke	Personel Yemekhanesi	2	700	410	Personel
Merkezi Yerleşke	Personel Dinlenme Salonu	1	150	45	Personel
Merkezi Yerleşke(Sos. Tesis)	Misafirhane	2	4.820	140	Personel
Merkezi Yerleşke (Sos. Tesis)	Restorant	2	1.520	400	Personel
Merkezi Yerleşke (Sos. Tesis)	Göl Kahvesi	1	225	80	Personel
İlahiyat Fakültesi	Yemekhane	1	100	80	Personel
İlahiyat Fakültesi	Yemekhane	1	800	490	Öğrenci
Yakut Çarşısı Yemekhanesi	Yemekhane	1	750	500	Öğrenci
Sosyal Bilimler Meslek Yüksekokulu	Yemekhane	1	265	256	Öğrenci
Sosyal Bilimler Meslek Yüksekokulu	Yemekhane	1	25	32	Personel



## DİĞER HİZMETLER

### AÜ Birimlerinin Öne Çıkan Genel Kamu Hizmetleri

İŞKUR, 4904 nolu kuruluş kanunda işsizliğin azaltılması için her türlü tedbir amacıyla 22.01.2016 tarihinde İŞKUR ve Akdeniz Üniversitesi arasında bir protokol imzalanmıştır. Protokol çerçevesinde Öğrenci İrtibat Noktası kurulması kararlaştırılmıştır. Rehberlik ve danışmanlık faaliyetlerinin etkinliği ve kolay ulaşılabilirliği amaçlanmıştır. EduPoint ile öğrencilere öğrenciler kurum faaliyetleri, iş hayatı, işgücü piyasası, iş arama süreçleri, işverenle görüşme taktikleri, özgeçmiş hazırlama, işbaşı eğitim programları hakkında bilgilendirme yapılmaktadır.

### Kamu Kullanımına Açık Sosyal- Kültürel- Alanlar, Spor Sahaları

Bulunduğu Yer	Adı	Kullanım Amacı
A.Ü. Merkezi Yerleşke	A.Ü. Stadyumu	Üç adım atlama, uzun atlama havuzu, sırtla yüksek atlama aparatları olan, 8 kulvarlı sentetik zeminli atletizm pisti, aletli jimnastik salonu ve okçuluk salonu, futbol müsabakaları ve antrenmanları.
A.Ü. Merkezi Yerleşke	Fitness Merkezi A-Blok	47 adet kondisyon aleti ve 60 kişi çalışma kapasitesi
A.Ü. Merkezi Yerleşke	Çadır Spor Salonu	Voleybol, Basketbol ve Badminton seçmeli dersleri
A.Ü. Merkezi Yerleşke	Mavi Spor Salonu	Voleybol, Basketbol, Hentbol Müsabakaları ile Masa Tenisi Seçmeli Dersleri
A.Ü. Merkezi Yerleşke	Halı Saha	Sportif Aktiviteler
A.Ü. Sosyal Bilimler Meslek Yüksekokulu	Halı Saha	Sportif Aktiviteler
A.Ü. Merkezi Yerleşke	Açık Yüzme Havuzu	Sportif Aktiviteler ve Müsabakalar
A.Ü. Merkezi Yerleşke	Kapalı Yüzme Havuzu Tesis	6 kulvarlı yarı olimpiik, yüzme ve dalış dersleri, sportif aktiviteler
A.Ü. Merkezi Yerleşke	Kapalı Çadır Tenis Kortu	Hava şartlarının uygun olmadığı durumlarda tenis dersleri için kullanılmaktadır.
A.Ü. Merkezi Yerleşke	Zeki Budak Çim Sahası	Futbol Müsabakaları
A.Ü. Merkezi Yerleşke	Çim Saha 1	Sportif Aktiviteler
A.Ü. Merkezi Yerleşke	Basketbol-Voleybol Sahaları	Sportif Aktiviteler
A.Ü. Merkezi Yerleşke	Tırmanma Duvarı	Profesyonel kullanıcılar tarafından antrenman amaçlı kullanılmaktadır.
A.Ü. Merkezi Yerleşke	Plaj Voleybolu Merkezi	Türkiye Voleybol Federasyonun kullanımındadır.
A.Ü. Merkezi Yerleşke	Açık Tenis Kortları (8 Adet)	8 adet sert zeminli kort, Tenis ve seçmeli tenis dersleri
A.Ü. Merkezi Yerleşke	Gazi Mustafa Kemal Spor S.	Voleybol ve Basketbol Müsabakaları
A.Ü. Merkezi Yerleşke	Paten Pisti	Sportif Aktiviteler

A.Ü. Merkezi Yerleşke	Okçuluk salonu	Sportif Aktiviteler
A.Ü. Merkezi Yerleşke(Sos. Tesis)	Tenis Kortları	Sportif Aktiviteler
A.Ü. Merkezi Yerleşke Sos. Tesis)	Havuz	Sportif Aktiviteler
A.Ü. Sosyal Bilimler Meslek Yüksekokulu	Çallı Çadır Spor Salonu	Halı Saha Müsabakaları

### Merkezi Kütüphane Kaynakları

Bölümü	Kitap	Periyodik Yayın	Elektronik Yayın	Diğerleri	Toplam
Tip	4.069	427	259.892		264.388
Fen	10.383	96	501.840		512.319
Sosyal	37.409	140	4.515.392		4.552.941
Mevzuat (Kanun Yönetmelik Vs)	5.810	-	7		5.817
Diğerleri	556	577	1.140.890		1.142.023
<b>Toplam</b>	<b>58.227</b>	<b>1.240</b>	<b>6.418.021</b>		<b>6.477.488</b>

### 2018 Yılında Satın Alma Yolu ile Edinilen Kaynaklar

Cinsi	Adet
Kitap	562
Periyodik Yayın	53
Elektronik Yayın	27 veri tabanı
Diğerleri	
<b>Toplam</b>	<b>642</b>

### ARAŞTIRMA - GELİŞTİRME HİZMET VE ÜRÜNLERİ

#### 2018 Yılı Bilimsel Araştırma Projeleri Sayıları

	2018					
	2017 Yılından Devreden Proje	Yıl İçinde Eklenen Proje	Toplam	Yıl İçinde Tamamlanan Proje	2018 Yılına Devreden Proje	Toplam Ödenek TL
DPT	1	-	1	-	1	5.210.380,00
TÜBİTAK						
A.B.						
BAP	666	504	1170	277	893	13.845.718,27
FARABİ						
SANTEZ						
MEVLANA						
TAGEM						
BAKA						
<b>Toplam</b>	<b>667</b>	<b>504</b>	<b>1171</b>	<b>271</b>	<b>894</b>	<b>19.056.098,27</b>

## AKDENİZ ÜNİVERSİTESİ 2018 YILI YATIRIM HARCAMALARI DAĞILIMLARI

AKDENİZ ÜNİVERSİTESİ 2018 YILI YATIRIM HARCAMALARI DAĞILIMLARI					
06 SERMAYE GİDERLERİ	KBÖ	EKLENEN ÖDENEK	DÜŞÜLEN ÖDENEK	TOPLAM ÖDENEK	GERÇEKLEŞME TOPLAMI
06.1 Mamul Mal Alımı	40.000.000	33.099.237		73.099.237	51.502.444
06.3 Gayrimaddi Hak Alımları	400.000	560.000		960.000	907.097
06.4 Gayrimenkul Alımları ve Kamulaştırması	2.000			2.000	
06.5 Gayrimenkul Sermaye Üretim Giderleri	41.500.000	23.246.000		64.746.000	53.477.151
06.6 Menkul Malların Büyük Onarım Giderleri	178.000	40.000		218.000	104.390
06.7 Gayrimenkul Büyük Onarım Giderleri	4.970.000	1.203.000		6.173.000	5.597.821
<b>TOPLAM</b>	<b>87.050.000</b>	<b>58.148.237</b>		<b>145.198.237</b>	<b>111.588.903</b>

## PROJELERDEN GÖRSELLER VE AÇIKLAMALAR

### 1. GEÇMİŞ YILLARDA BAŞLAYAN VE DEVAM EDEN YATIRIM PROJELERİ

#### 1.1. ONKOLOJİ HASTANESİ VE ISI MERKEZİ İNŞAATI

Onkoloji Hastanesi 2013 yılında yeniden ihale edilerek Aralık ayında yapım işi sözleşmesi imzalanmıştır. 2014 yılında Isı Merkezi yapım işi projeye dâhil edilmiş ve proje kapalı alanı 40.000.m<sup>2</sup>'ye ulaşmıştır. 2019 yılında projenin tamamlanması planlanmaktadır. Onkoloji Hastanesi projesinde, bodrum katta 270 m<sup>2</sup> alanda çamaşırhane, zemin katta göz, hematoloji ve pediatrik onkoloji poliklinikleri yer almaktadır. Ayrıca hastanemizin çeşitli birimlerince kullanılması için toplam 369 yatak kapasitesine sahip 1 ve 2 kişilik hasta odaları, 42 adet bağımsız yoğun bakım ve 58 adet kemoterapi ünitesi yatak kapasitesine sahiptir.



## 1.2. TIP FAKÜLTESİ DERSLİK BLOĞU

Aşırı kontenjan artışları nedeniyle özellikle 400 kişilik amfi ihtiyacı olan Tıp Fakültesi için derslik bloğu yapımı zorunluluk haline gelmiştir. Proje çalışmaları tamamlanan bina 15.000 m<sup>2</sup> kapalı alan 450, 250 ve 175 kişilik 9 amfi, PDU derslikleri ve idari alanları kapsamaktadır. Yüklenici firmanın taahhüdünü sözleşme ve ekleri doğrultusunda tamamlamaması nedeniyle ihale konusu iş İdaremizce fesih edilmiştir. Tasfiye işlemleri devam etmektedir. Tasfiye işlerinin tamamlanmasının ardından tamamlama ihalesine çıkılarak projenin 2019 yılında tamamlanması planlanmaktadır.



### 1.3. İLAHİYAT FAKÜLTESİ CAMİ İNŞAATI (BAĞIŞ)

İlahiyat Fakültesi Cami dernek tarafından **bağış olarak yapılmaktadır**. 14.300.m<sup>2</sup> kapalı alana sahiptir. Kubbe yüksekliği 37m, çapı 30m olup 75m yüksekliğinde dört minaresi bulunmaktadır. Ana İbadet alanı 4.000 olmak üzere toplam 7.000 kişilik ibadet alanının yanı sıra kapalı otopark, gasilhane alanları bulunmaktadır.



#### 1.4. A-A1 BLOK YENİLEME, C VE E BLOK YOĞUN BAKIM TADİLATI

Üniversitemiz Hastanesi A-A1 blokların tamamı ile C ve E blokların yoğun bakım kısımlarının kapsamlı büyük tadilatı için 2018 yılı ihaleye çıkılarak işe başlanılmıştır. Yenileme ve tadilat işleri toplam olarak 17200 m2 den oluşmaktadır. Yenileme kapsamında hasta yatak odaları, yoğun bakımlar, teknik birimler, sosyal alanlar, idari birimler ve bu birimlere yardımcı alt birimler bulunmaktadır. Hasta yatak katları toplamda 26 adet 3 kişilik oda, 54 adet 2 kişilik oda, 21 adet 1 kişilik oda, 7 adet engelli hasta odası, 7 adet VİP hasta odası ve 3 adet mahkûm odasını bünyesinde barındırmaktadır. 1100 m2 alanda 18 bağımsız oda ve 4 izole odadan oluşan yoğun bakım ünitesi, 1450 m2 alanda 18 bağımsız oda ve 3 adet izole odadan oluşan yoğun bakım ünitesi, 1350 m2 alanda 18 bağımsız oda ve 3 adet izole odadan oluşan yoğun bakım ünitesi bulunmaktadır. Ayrıca proje kapsamında 420 m2 alana kantin ve kafeterya konumlanmıştır. 80 m<sup>2</sup> laboratuvar alanı, 300 m<sup>2</sup>'lik kan bankası, son katta 300 m<sup>2</sup>'lik restoran ve 600 m<sup>2</sup>'lik etüd merkezi ve toplantı salonu bulunmaktadır.

Proje kapsamında 2018 yılı içerisinde, H bloktaki wc ve soyunma odalarının iç tesisatı, 4 nolu ameliyathanenin iç tesisatı, 4 nolu ameliyathaneye IT panoları, Onkoloji Hastanesine 2 adet jeneratör, 2 adet transfer panosu yapıldı. Jeneratör dairesinin iç tesisatı, busbar hattı ve kabloları yapıldı.





### 1.5. ÇOK AMAÇLI SPOR SALONLARI

Uzun yıllar önce yapılmış antrenman ve ders ihtiyacını karşılayan Çadır Salon' nun yetersiz kalması nedeniyle Genel spor derslerinin yapılabileceği 2900 m<sup>2</sup> kapalı alan içeren bir spor salonu yatırım programına alınarak Kapalı Derslik Spor Salonu ihalesi yapılmıştır, ancak yapım ile ilgili problemler nedeniyle işletmeye alınamamıştır. 2019 yılı içerisinde eksik ve kusurlu imalatların tamamlanarak işletmeye alınması planlanmaktadır. Proje kapsamında 2.471 m<sup>2</sup> oyun alanı, bay ve bayan soyunma odaları ve tuvaletler, depo alanları bulunmaktadır.







## 1.6. KÖK HÜCRE ARAŞTIRMA MERKEZİ

Kök Hücre Araştırma ve Uygulama Merkezi, Prof. Dr. Orhan Erman'ın 1.500.000 TL nakdi bağışta bulunacağına ilişkin 20/04/2017 tarihindeki protokol gereğince, ihalesi yapılmış ve inşaat çalışmalarına 2018 yılında başlanılmıştır. Sözleşme kapsamında 2018 yılında betonarme imalatlar ile tuğla duvar imalatları tamamlanmıştır. Toplam 2.300 m<sup>2</sup> alana sahip proje kapsamında tüm dış imalatlar ile zemin kat imalatları tamamlanacak olup, 1 ve 2.kat imatları daha sonra ikmal ihalesi ile tamamlanacaktır.

Proje kapsamında zemin katta toplam 321 m<sup>2</sup> laboratuvar alanı, 35 m<sup>2</sup> soğuk oda, 23 m<sup>2</sup> steril yıkama odası, tuvaletler, depo ve teknik odalar bulunmaktadır. Projenin 2019 yılında tamamlanması planlanmaktadır.





## 1.7. ALTYAPI İNŞAATI

Üniversitemiz yerleşkesinde artan hizmet alanı ve öğrenci sayısı ile birlikte alt yapı ihtiyaçları sürekli artmakta, yer altında bulunan ve elektrik tesisatları ve drenaj hatlarının yenilenmesi gerekmektedir. 2018 yılı içerisinde ihtiyaçların giderilmesi amacıyla alt yapı ihalesi çıkmış, 2019 yılında ihale kapsamında imalatlar devam edecektir.

2018 yılı içerisinde proje kapsamında, Eğitim Fakültesi, Diş Hastanesi (Diş Hekimliği Fakültesi), Fen Fakültesi, Onkoloji Hastanesi, Rektörlük Hizmet blokları ile Ahşap Uygulama Atölyesine toplam

8.715 m<sup>2</sup> otopark yapılmıştır. Sağlık Hizmetleri M.Y.O. ile Turizm Fakültesine toplam 878 m<sup>2</sup> açık spor sahası yapılmıştır. 13.406 m<sup>2</sup> alanda peyzaj çalışması yapılmıştır. Engelli rampaları ve bordürleri yapılmaktadır. Korkuteli Yerleşkesinin arazisi tel çit ile çevrilmiştir. Ayrıca proje kapsamında, enerji telefon ve data hatları, kanalizasyon ve yağmur suyu hatları da yapılmaktadır. 2019 yılında yapılması planlanan 3.660 m<sup>2</sup> asfalt yol için alt yapı çalışması tamamlanmıştır.

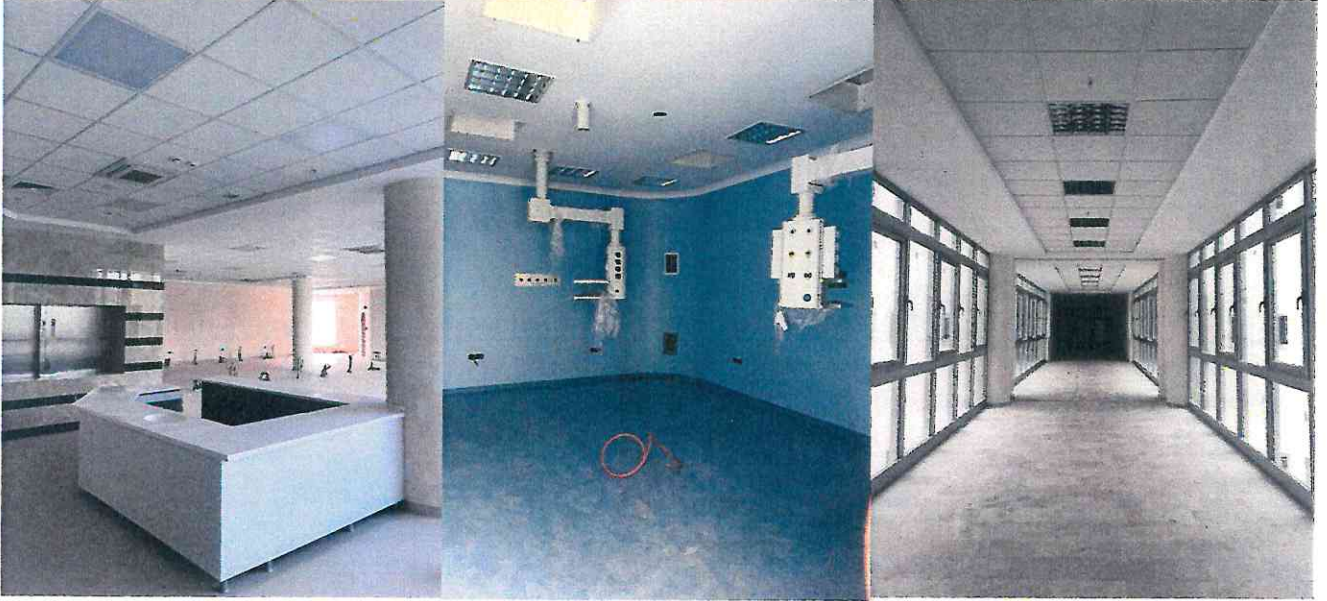




## 2. 2018 YILINDA TAMALANAN YATIRIM PROJELERİ

### 2.1. DIŞ HASTANESİ (HEKİMLİĞİ FAKÜLTESİ)

Eğitim ve uygulama alanlarını içeren ve bu gereksinimler doğrultusunda 22.000 m<sup>2</sup> planlanan projenin 2018 yılı sonunda tamamlanmış ve geçici kabul işlemleri devam etmektedir. Projede kapsamında tedavi birimleri, eğitim birimleri, teknik birimler, sosyal alanlar, idari birimler ve bu birimlere yardımcı alt birimler bulunmaktadır. Tedavi birimi toplamda 8000 m<sup>2</sup> alana sahip olup, cerrahi, periodontoloji, ortodonti, endodonti, pedodonti, tedavi, protetik, radyoloji kliniklerini barındırmaktadır. Bunun yanı sıra engelli, acil ve mahkum muayene odaları da mevcuttur. Tedavi biriminde toplam 220 adet diş üniti bulunmaktadır. Ameliyathane ve çevre yardımcı mahalleri 400 m<sup>2</sup> alan kaplamaktadır. Eğitim birimlerinde ise 130 kişi kapasiteli 4 sınıf, 110 kişi kapasiteli 1 sınıf, 120 kişilik seminer salonu ve 850 m<sup>2</sup> laboratuvar alanı bulunmaktadır. 2500 m<sup>2</sup> araştırma görevlisi ve idari personel odaları mevcuttur. 450 kişiye aynı anda hizmet veren yemekhane, 190 m<sup>2</sup>'lik hasta kantini ve 200 m<sup>2</sup>'lik öğrenci kantini bulunmaktadır. 500 m<sup>2</sup>'lik depo alanları mevcuttur. Bodrum kat teknik birimleri ise 4000 m<sup>2</sup>'lik alan kaplamaktadır.



## 2.2. DEMRE DR. HASAN ÜNAL MESLEK YÜKSEKOKULU (BAĞIŞ)

Demre Belediyesi tarafından Üniversitemize tahsis edilen 32.336 m<sup>2</sup> arsa üzerine yerleşen bina 2000 m<sup>2</sup> taban alanı ve toplam 7.050.m<sup>2</sup> kapalı alana sahiptir. Projede bodrum, zemin ve üç normal kat bulunmaktadır. Demre Belediyesi, Kaymakamlık ve Eğitim Vakfı Tarafından yaptırılmaktadır. Binada: 1 adet çok amaçlı salon (320 m<sup>2</sup>-, 200 kişilik), 1 adet yemekhane (200 kişilik), 1 adet kantin, 1 adet atölye, konferans salonu (300 kişilik), kütüphane, 11 adet 60 kişilik derslik, 2 adet 100 kişilik derslik, 2 adet bilgisayar laboratuvarı, 2 adet dil laboratuvarı, 8 adet ofis, 10 adet öğretim görevlisi odası, 5 adet yüksekokul müdürlüğü odası ve toplantı salonu bulunmaktadır. 2018 yılında proje tamamlanmış olup, geçici kabul işlemleri devam etmektedir.



## 2.3. ATÖLYE BİNALARI

### 2.3.1 AHŞAP UYGULAMA ATÖLYESİ

Üniversitemiz Teknik Bilimler Meslek Yüksekokulu Malzeme ve Malzeme İşleme Teknolojileri Bölümü Mobilya ve Dekorasyon Programında kayıtlı bulunan öğrencilerin, uygulamalı eğitimleri Ahşap Teknolojileri ve Uygulama Merkezi uygulama alanında, yapılmaktadır. Mevcut hizmet binası bu ihtiyaçları karşılayabilecek donanımda olmadığından öğrenciler, kuramsal dersleri için Üniversitemizin değişik birimlerine gittiklerinden, eğitim öğretimin bütünlük içerisinde sürdürülebilmesinde ve derslerin sağlıklı bir şekilde işlenebilmesinde aksaklıklara neden olmaktadır. Bu ve yaşanan diğer aksaklık ve sıkıntıların ortadan kaldırılması amacıyla proje hazırlanarak 2018 yılında ihaleye çıkılmış ve imalatlar 2018 yılında tamamlanmıştır.

Proje kapsamında, 348 m<sup>2</sup> alanda 2 adet depo, 1 adet 173 m<sup>2</sup> teknik resim atölyesi, 1 adet 68 m<sup>2</sup> uygulama atölyesi, bay ve bayan tuvalet ve soyunma odaları, 1 adet 132 m<sup>2</sup> 65

kişilik bilgisayar laboratuvarı, 2 adet 70 ve 66 m<sup>2</sup> 64'er kişilik derslik, mescit, 41 ve 28 m<sup>2</sup> 2 adet ofis, çay ocağı ve temizlik deposu yapılmıştır.



### 2.3.2 HURDA DEĞERLENDİRME ATÖLYESİ

İdari ve Mali İşler Daire Başkanlığının ihtiyacı olan Üniversitemizin tüm birimlerinden toplanılan ve geri dönüştürülebilir malzemelerin depolanması amacıyla toplam 790 m<sup>2</sup> kapalı alana sahip Hurda Değerlendirme Atölyesi yapılmıştır.



## 2.4. DOĐU KAPISI YAPIM İŐİ

Üniversitemiz Dođu kapısı mevcut hali ile can ve mal güvenliđi açısından riskli olduđu ve bakım onarım masraflarının da gün geçtikçe artması nedeniyle yenilenmesine karar verilmiştir. 2018 yılı içerisinde ihalesi yapılan Dođu Kapısı tamamlanmıştır. Üniversitemizin yenilenen kapısında, üniversitelerin ürettiđi bilgiyi ifade eden üst örtüsü açılmış bir kitap, bu bilginin de güç ve yükselmeyi sağladığından ilham alınarak, Türklerde bilindik bir sembol olan ‘Laçın Kartalı’ motifinden faydalanılmıştır. Yapının yere oturan kısmında geleneksel yapı malzemesi taş, üst tarafında ise çelik kullanılarak geçmiş ile gelecek arasındaki bağ temsil etmektedir. Projenin mimari müellifliğini Üniversitemizin Öğretim Üyeleri üstlenmiştir.

Yeni yapılan kapı ile birlikte sadece görsel anlamda bir deđişiklik yapılmamış, aynı zamanda otomasyon sisteminde de bir yenilenme yapılmıştır. Yeni sistemde yerleşkeye giriş çıkış yapan şahıs bilgileri koordineli olarak anında ilgili birimlerle paylaşılacaktır. Bu durum Üniversitemizde daha güvenli bir ortam oluşmasına büyük katkı sağlayacaktır.





## 2.5. TEKNİK BİLİMLER M.Y.O. DIŐ CEPHE TADİLATI

Üniversitemiz Teknik Bilimler M.Y.O. A ve B bloklarda enerji giderlerini azaltmak ve eskiyen dış cephesini onarmak amacıyla Dış Cephe Tadilatı için 2017 yılında ihaleye çıkılarak imalatlar 2018 yılında tamamlanmıştır. Proje kapsamında A blokta 2.874 m<sup>2</sup> mantolama, 3.978 m<sup>2</sup> dış cephe boyası, çatıda 138 m<sup>2</sup> poliüretan su yalıtımı imalatı yapılmıştır. B blokta 1.526 m<sup>2</sup> mantolama ve dış cephe boyası, çatıda ise 187 m<sup>2</sup> poliüretan su yalıtımı imalatı yapılmıştır.



## 2.6 ELMALI M.Y.O. TRAF0 POSTASI YENİLEME

Elmalı M.Y.O.'na ait açık şalt trafo tesisi kullanım ömrünü yitirdiğinden, yenilenmesi gerekli oldu. 2018 yılı içerisinde ihaleye çıkılarak imalatlar tamamlandı. Proje kapsamında eski tesis demonte edilerek yerine modüler beton köşk içerisinde modüler hücreli trafo tesisi yapıldı.



## 2.7. HUKUK FAKÜLTESİ ELEKTRİK ALTYAPISI

Hukuk Fakültesi binasının mimarisinden kaynaklı elektrik kablo mesafeleri uzun olması sebebiyle klima santrallerinde kart arızalarına neden olmaktaydı. Kablolar aşırı ısındığından, yangınlar meydana geliyordu. Elektrik alt yapısının yenilenmesi için ihaleye çıktı. 2018 yılı içerisinde imalatlar tamamlandı. Proje kapsamında tali panolar yapılarak kablo mesafeleri kısaltıldı ve kablosu kesitleri artırıldı.



## 2.8. HASTANE İDARİ OFİS TADİLATI

Üniversitemiz Hastane Başhekimliğinin talebi üzerine H bloklar ile A bloğu birbirine bağlayan koridor ile D ve F bloklarda yer alan ofislerin bir kısmının tadilatı için ihaleye çıkılarak imalatlar 2018 yılı içerisinde yapılmıştır. İhale kapsamında 861 m<sup>2</sup> ofis tadilatı, 29 m<sup>2</sup> wc tadilatı ile 181 m<sup>2</sup> koridorun tadilatı gerçekleştirilmiştir.



## 2.9. KÜTÜPHANE ONARIM VE TADİLATI

Üniversitemiz Kütüphane binasında hizmet vermekte olan Enformatik Bölüm Başkanlığının İletişim Fakültesi yeni binasına, Hastane Döner Sermaye Saymanlığının bir kısmının da Hastane binasına taşınmasıyla boşalan alanların kütüphaneye dahil edilmesi için ihale yapılmıştır. İhale kapsamında 322 m<sup>2</sup> ve 183m<sup>2</sup>'lik 2 adet okuma salonu, 137 m<sup>2</sup>'lik serbest okuma salonu, 50 m<sup>2</sup> engelli birimi, bay ve bayan mescit yapılmıştır. Ayrıca bay ve bayan tuvaletler yenilenmiştir.



### 3. 2019 YILINDA YAPIMI PLANLANAN YATIRIM PROJELERİ

#### 3.1 MİMARLIK FAKÜLTESİ

2016 yılı Yatırım Programında yer alan Mimarlık Fakültesi için proje ve yaklaşık maliyet çalışması Mimarlık Fakültemiz tarafından 2018 yılı sonunda tamamlanmış olup, 2019 yılı içerisinde yapım ihalesine çıkılması planlanmaktadır. 5022 m<sup>2</sup> bina oturma alanına sahip olan proje toplam alanı 19630 m<sup>2</sup>'dir. Bodrum, zemin + 2 kattan oluşmaktadır. Şehir Bölge Planlama bölümü, İç Mimarlık bölümü, Peyzaj Mimarlığı bölümü, Endüstri Ürünleri Tasarımı Bölümü ve Mimarlık Bölümü olmak üzere 5 bölüme hizmet verecek şekilde tasarlanmıştır. Zemin ve birinci katlarda bu beş bölüme hizmet veren yaklaşık 70 kişilik 2 adet stüdyo bulunmaktadır. Böylelikle proje kapsamında 70 kişilik 20 adet stüdyo vardır. Birinci katta her bölüme hizmet veren 66 kişilik 5 adet Teorik Derslik bulunmaktadır. Bodrum katta ise eğitim amaçlı kullanılan 120 kişilik bir bilgisayar laboratuvarı, 68 kişilik maket atölyesi, 60 kişilik mekân analiz laboratuvarı, 80 kişilik malzeme laboratuvarı bulunmaktadır. Bu mekânların dışında projenin merkez noktasında 230 kişilik bir amfi bulunmaktadır. İkinci kat öğretim üyeleri odalarından ve dekanlık bölümünden oluşmaktadır. Proje doğal ışıktan maksimum yararlanmak için avlular oluşturulmuştur. Ayrıca holler geniş tutularak bu mekânların aynı zamanda sergi ve duyuru amaçlı kullanılması amaçlanmıştır.

Ayrıca Proje kapsamında 63 araç kapasiteli kapalı otopark ve 151 kişi kapasiteli açık otopark bulunmaktadır.



### **3.2. MERKEZİ DERSLİK A BLOK**

2019 yılı Yatırım Programında yer alan Merkezi Derslik A Blok Binası için proje ve yaklaşık maliyet çalışması etüt proje ihalesi ile hizmet alımı yapılarak temin edilecek ve yıl içerisinde yapım ihalesine çıkılması planlanmaktadır. Toplam kapalı alanı 20.000 m<sup>2</sup> olacak şekilde planlanmaktadır. Binayı Mühendislik Fakültesi öğrencileri ile Teknik Bilimler M.Y.O. öğrencilerinin ortak kullanması amaçlanmaktadır.

## ÖNERİLER

- Yılı Yatırım Programında öngörülen ödeneklerin Ayrıntılı Finansman Programı hazırlanırken, kurumların ihtiyacına göre hazırladıkları tekliflerin dikkate alınması.
- Yatırım ödeneklerinin ilk altı aylık dönemde serbest bırakılması.
- Personelin periyodik aralıklarla belirlenmiş programlar dâhilinde eğitimlere tabi tutulması.