



T.C.

AKDENİZ ÜNİVERSİTESİ

2019 YILI YATIRIM PROGRAMI  
İZLEME VE DEĞERLENDİRME RAPORU

MART 2020

## I. YÖNETİCİ ÖZETİ

Kamu mali yönetimine yeni yaklaşımlar getiren 5018 sayılı Kamu Mali Yönetimi ve Kontrol Kanununun 25 inci maddesinde, yatırım projesi uygulayan kamu idarelerinin yatırım projelerinin gerçekleşme ve uygulama sonuçlarına ilişkin raporların hazırlanması ve bu raporlarla idarelerin yaptıkları yatırım harcamalarının verimliliğini kontrol etmeleri ve ilgili kuruluşlara bildirilmesi esası getirilmiştir.

Yatırımların planlandığı şekilde tamamlanması, kamu kaynaklarının belirlenmiş amaçlar doğrultusunda etkili, ekonomik ve verimli bir şekilde kullanılması ve değerlendirilmesiyle mümkündür. Gelişen teknolojiye uygun makine ve teçhizatla donatılmış bina, derslik ve laboratuvarlarla öğrencilerimize kaliteli eğitim-öğretim imkanı sunmayı hedefleyen Üniversitemiz bu doğrultuda fiziki alt yapı yatırımlarını ve teknik donanımlarını hızla tamamlamaya çalışmaktadır.

Üniversitemizin 2019 Yılı Yatırım Programı İzleme ve Değerlendirme Raporu, 5018 sayılı Kamu Mali Yönetimi ve Kontrol Kanununun 25 ve 60 inci maddeleriyle Strateji Geliştirme Birimlerinin Çalışma Usul ve Esasları Hakkındaki Yönetmeliğin 24 üncü maddesi uyarınca hesap verilebilirliği sağlamak ve yatırım harcamalarımızın verimliliğinin kontrol edilmesi amacıyla hazırlanarak kamuoyunun bilgisine sunulmuştur.

Saygılarımla.



Prof. Dr. Mustafa ÜNAL

Rektör

## II. GENEL DEĞERLENDİRME

### Misyon ve Vizyon

#### Akdeniz Üniversitesi'nin Misyonu:

Araştırma, eğitim-öğretim, sanat ve teknolojide kaliteyi sürekli iyileştiren, çevreye duyarlı, girişimci ve bilimsel yönüyle uluslararası alanda tanınan seçkin bir üniversite olmaktır.

#### Akdeniz Üniversitesi'nin Vizyonu:

Yüksek nitelikli akademik programlar ile evrensel düzeyde eğitim-öğretim ve bilimsel üretim yapmak, bilginin teknolojiye dönüşümüne katkı sağlamak, toplumun bilgi, teknoloji, sanatsal, sosyal, kültürel ve diğer alanlardaki gereksinimlerini en üst düzeyde karşılamak.

## TEMEL AMAÇ VE HEDEFLER

### STRATEJİK AMAÇ 1

Araştırma Faaliyetlerini Geliştirmek (Araştırma-Girişimcilik-Yenilikçilik)

**Hedef 1.1** Disiplinler arası öncelikli ortak araştırma alanlarının güçlendirilmesi

**Hedef 1.2** Araştırma altyapısının güçlendirilmesi ve uluslararası normlara uygun hale getirilmesi

**Hedef 1.3** Üniversitemizde Ar-Ge kapasitesi yüksek mevcut akademisyenlerin korunması ve Ar-ge Kapasitesi yüksek akademisyenlerin istihdam edilmesi

**Hedef 1.4** Üniversite-sektör Ar-Ge ve yenilik kaynaklı işbirliğini artırmak ve buluşları ticari ürüne dönüştürmek

**Hedef 1.5** Nitelikli araştırma ürünlerinin arttırılması

### STRATEJİK AMAÇ 2

Eğitim Öğretim Faaliyetlerini İyileştirmek

**Hedef 2.1** Akreditasyon kuruluşlarından akredite olan eğitim programları sayısının en az 15 olacak şekilde artırmak

**Hedef 2.2** Eğitim programı sayısının lisans düzeyde azaltılması, lisansüstü düzeyde artırılması

**Hedef 2.3** Öğretim elemanı sayısının ve niteliğinin plan dönemi boyunca artırılması

**Hedef 2.4** Öğrenci sayısının lisans düzeyde azaltılması, lisansüstü düzeyde artırılması

### STRATEJİK AMAÇ 3

#### Kurumsal Yapının Geliştirilmesi

**Hedef 3.1** Kalite güvence sistemlerinin üniversite genelinde yaygınlaştırılması, yönetim kalitesinin geliştirilmesi

**Hedef 3.2** İnsan kaynakları yönetim sisteminin geliştirilmesi

**Hedef 3.3** Yönetim bilgi sistemlerinin geliştirilmesi

**Hedef 3.4** Alt yapı ve fiziksel alanların geliştirilmesi

## STRATEJİK AMAÇ 4

Toplum ile İletişim ve Etkileşimi Geliştirmek

**Hedef 4.1** Araştırma ve geliştirme alanındaki ürün ve hizmetlerimizi tanıtmak ve etkileşimi artırmak

**Hedef 4.2** Eğitim öğretim alanındaki ürün ve hizmetlerimizi tanıtmak ve etkileşimi artırmak

**Hedef 4.3** Sağlık alanındaki ürün ve hizmetlerimizi topluma tanıtmak ve etkileşimi artırmak

**Hedef 4.4** Kültür, sanat ve spor alanındaki ürün ve hizmetlerimizi topluma tanıtmak etkileşimi sağlamak ve artırmak

**Hedef 4.5** Topluma katkı alanındaki ürün ve hizmetlerimizi tanıtmak ve etkileşimi artırmak

## YATIRIMLARIN FİNANSMAN KAYNAKLARI

Üniversitemiz, 5018 sayılı Kanuna ekli II sayılı özel bütçeli idareler cetvelinin A bendinde Yüksek Öğretim Kurulu, Üniversiteler ve Yüksek Teknoloji Enstitüleri içerisinde sayılan, özel bütçeli bir kurumdur. Gelirlerimiz ise;

### A- Özel Bütçe

- a- Hazine Yardımı
- b- Öz Gelirler

### B- Döner Sermaye

### C- Bütçe Dışı Kaynak

- a- TÜBİTAK
- b- AB
- c- Şartlı Bağış ve Yardımlar
- d- Bağış ve Yardımlar
- e- Farabi
- f- Mevlana

## AKDENİZ ÜNİVERSİTESİNİN MEVCUT ÜRETİM / HİZMET KAPASİTESİ

### FİZİKSEL YAPI:

Üniversitemizin ana yerleşkesi Dumlupınar Bulvarı – Uncalı semti arasında yer alan bölgede kurulmuştur. Çallı mevkilerinde de küçük yerleşkesi bulunmaktadır. **Merkez yerleşke 3.397.725,96 m<sup>2</sup> arazi yüzölçümü ve 782.885 m<sup>2</sup> yapı alanına sahiptir.** 24 adet Fakülte (Tıp, Fen, Edebiyat, İktisadi ve İdari Bilimler, Eğitim, Ziraat, Hukuk, Mühendislik, İletişim, Güzel Sanatlar, Su Ürünleri, İlahiyat, Diş Hekimliği, Turizm, Mimarlık, Hemşirelik, Uygulamalı Bilimler, Manavgat Turizm, Manavgat Sosyal ve Beşeri Bilimler, Kumluca Sağlık Bilimleri, Kemer Denizcilik, Serik İşletme, Spor Bilimleri) 2 adet Yüksekokul (Yabancı Diller, Devlet Konservatuvarı), 12 adet Meslek Yüksekokulu (Teknik Bilimler, Sağlık Hizmetleri, Adalet, Manavgat, Kumluca, Korkuteli, Elmalı, Finike, Serik Gülsün Süleyman Süral, Göynük Mutfak Sanatları, Sosyal Bilimler ve Demre Dr.Hasan Ünal Meslek Yüksekokulu) bulunmaktadır. Tüm yerleşkelerin toplamında 935.828 m<sup>2</sup> kapalı alan bulunmaktadır.

**Akdeniz Üniversitesi Hastanesi toplam 201.947 m<sup>2</sup>'lik** hizmet alanına sahiptir. 70 yataklı Fizik Tedavi ve Rehabilitasyon Hastanesi ve 20 yataklı Ruh Sağlığı Tanı ve Tedavi Merkezi de Merkez Yerleşke alanı içerisinde yer almaktadır.2012 yılında tamamlanan 304 yatak kapasiteli B Blok ile Yatak sayısı 846 yatağa çıkmıştır. Ayrıca Kütüphane, Merkezi Yemekhane, Kapalı Spor Salonu, Kapalı Yüzme Havuzu, Atletizm Pisti, Olbia Kültür merkezi, Yakut Yeni Yaşam Alanı, Sosyal Tesisler, Rektörlük Binası, Sağlık Kültür ve Spor Daire Başkanlığı, Merkezi ısı santral binası da yerleşke içerisinde yer almaktadır.

Çallı yerleşkesinde Sosyal Bilimler Meslek Yüksekokulu bulunmaktadır.

İlçe yerleşkelerinde toplam 8 Meslek Yüksek Okulu (Manavgat, Kumluca, Korkuteli, Elmalı, Finike, Serik Gülsün Süleyman Süral, Demre Dr.Hasan Ünal, Göynük Mutfak Sanatları Meslek Yüksekokulu) bulunmaktadır.

Şehir merkezinde yer alan bu yerleşkeler dışında Üniversitemize bağlı çeşitli birimlerin bulunduğu, aşağıda belirtilen 19 ayrı yerleşim alanı daha bulunmaktadır.

Akdeniz Üniversitesi yerleşkesinde fakülte binaları, laboratuvarlar, kütüphane ve spor tesisleri yer almaktadır. Üniversite merkez yerleşkesi **3.397.725,96 m<sup>2</sup>** alandan oluşmaktadır. Projelendirilmiş örtülü alan büyüklüğü ise **946.337 m<sup>2</sup>** dir.



## GENEL BİLGİLER

### AÜ Taşınmazların Dağılımı

Yerleşke Adı	Mülkiyet Durumuna Göre Taşınmaz Alanı (m <sup>2</sup> )			Toplam (m <sup>2</sup> )	Açıklama
	Üniversite	Maliye / Hazine	Diğer		
Merkez Yerleşke	3.397.725,96			3.397.725,96	
Çallı Sosyal bilimler MYO	6.494,00			28.351,00	
	21.857,00				
Ayşe Sak Uygulamalı Bilimler Fak.	3.881,00	2.664,00	417,00	6.942,00	Döşe mealtı Belediyesi
Alanya	9.995,11			9.995,11	
Ziraat Fakültesi Araştırma ve Uygulama Çiftliği (Aksu)		445.100,58		1.319.585	
		424.319,61			
		389.141,39			
		37.505,96			
		23.520,46			
Serik Gülsün-Süleyman Süral MYO.	13.597,84			13.597,84	
Elmalı M.Y.O. Yerleşkesi		199.796,93		199.796,93	
Elmalı M.Y.O. için arsa	2.412,00			3.343,10	
	931,10				
Kumluca Seracılık M.Y.O. Yerleşkesi		39.984,17		39.984,17	
Korkuteli M.Y.O Yerleşkesi		74.410,92		74.410,92	
Korkuteli M.Y.O. için Yeni tahsis		194.202,95		194.202,95	
Manavgat M.Y.O. Yerleşkesi ve spor kompleksi		17.940,00		17.940,00	
Manavgat MATSO Turizm Fakültesi		53.606,00		53.606,00	
Manavgat M.Y.O. için yeni tahsis		30.329,00		30.329,00	
Manavgat Ilıcalar		12.792,00		12.792,00	
Finike M.Y.O. Yerleşkesi	26.695,19			26.695,19	
Finike Gökbük		2.888,96		2.888,96	Finike Belediyesi

Antalya Saklıkent Kayak Merkezi Spor Alanı		79.685,56		79.685,56	
Adrasan(Çavuşköy)*		9.421,29		9.421,29	
Göynük Mutfak Sanatları MYO		3.415,00		3.415,00	
Demre M.Y.O.		32.335,60	21.095,16		Demre Belediye yesi
			5.844,95		
Kemer Denizcilik Fakültesi		5.238,00		5.238,00	
Kemer Sualtı Araştırmaları			1.000,00	1.000,00	Kemer Belediye yesi
<b>TOPLAM</b>	<b>3.483.589,20</b>	<b>2.075.386,42</b>	<b>31.246,07</b>	<b>5.590.221,69</b>	

\* Adrasan'da imar çalışmaları devam etmektedir.

### AÜ Kapalı Alanların Dağılımı

Yerleşke Adı	Kapalı Alan Miktarı (m <sup>2</sup> )		Toplam (m <sup>2</sup> )
	Üniversite	Tahsis	
Merkez Yerleşkesi	842.395	-	842.395
Merkez Çallı Yerleşkesi	12.038	-	12.038
Merkez Yeşilbayır Yerleşkesi	2620	-	2.620
Aksu Ziraat Fak.Uygulama	-	3.500	3.500
Kumluca Yerleşkesi + yurt	7.500	1.980	9.480
Korkuteli	4.825	-	4.825
Serik Yerleşkesi	16.350		16.350
Manavgat MYO yerleşkesi	5.650	-	5.650
Manavgat Turizm Fakültesi yerleşkesi	5.900		5.900
Elmalı Yerleşkesi	6.460	-	6.460
Finike Yerleşkesi	3.360	-	3.360
Adrasan Yerleşkesi		4.550	4.550
Göynük Yerleşkesi		5.150	5.150
Demre Yerleşkesi		7.050	7.050
Kemer yerleşkesi		6.500	6.500
<b>TOPLAM</b>	<b>907.098</b>	<b>28.730</b>	<b>935.828</b>

#### A.Ü. Kapalı Mekânların Hizmet Alanlarına Göre Dağılımı

Hizmet Alanı	Merkez Yerleşkesi (m <sup>2</sup> )	Diğer (m <sup>2</sup> )	Toplam (m <sup>2</sup> )
Eğitim	271.450	51.671	323.121
Sağlık	201.947	-	201.947
Barınma	100.086	2.361	102.447
Beslenme	31.632	4.583	36.215
Kültür	1.964	-	1.964
Spor	9.086	108	9.194
Diğer (İdari, Tesis, Depo)	58.740	1.508	60.248
<b>Toplam</b>	<b>674.905</b>	<b>60.231</b>	<b>735.136</b>

#### A.Ü. Örtülü Alan Büyüklükleri ve Tamamlanma Oranları

Örtülü Alan	2015	2016	2017	2018	2019
Projelendirilmiş (m <sup>2</sup> )	838.724	927.347	937.228	946.337	946.337
Bitmiş (m <sup>2</sup> )Üniversite	654.973	780.415	802.243	847.588	907.098
Tamamlanma Oranı	75%	85%	85%	90%	96%
Bitmiş Tahsisli (m <sup>2</sup> )	26.625	26.625	26.625	28.730	28.730
<b>Toplam</b>	<b>681.598</b>	<b>807.037</b>	<b>828.868</b>	<b>876.318</b>	<b>935.828</b>

## Lojmanlar

Lojmanlar				
Lojman Tipi	Lojman Sayısı	Sayısı (Adet)		Kapalı alanı (m <sup>2</sup> )
		Dolu	Boş	
1+1	4	4	-	4*88=352
2+1	2	2	-	2*110=220
2+1	7	7	-	7*112=784
2+1	43	43	-	43*116=4.988
2+1	1	1	-	1*160=160
3+1	8	8	-	8*120=960
<b>Toplam</b>	<b>65</b>	<b>65</b>	<b>-</b>	<b>7.496</b>

## Akdeniz Üniversitesi Hastane Alanları

Akdeniz Üniversitesi Araştırma ve Uygulama Hastanesi, Fizik Tedavi ve Rehabilitasyon Hastanesi, Organ Nakli Hastanesi ve Diş Hekimliği Fakültesi olmak üzere hastane alanlarını gösteren tablo aşağıda yer almaktadır.

Birim	Akdeniz Üniversitesi Hastanesi		AÜ Fizik Tedavi ve Rehabilitasyon Hastanesi		AÜ Organ Nakli Hastanesi	
	Sayı (Adet)	Kapalı Alan(m2)	Sayı (Adet)	Kapalı Alan(m2)	Sayı(Adet)	Kapalı Alan(m2)
Acil Servis	1	1137	-	-	-	-
Çocuk Acil	1	231	-	-	-	-
Yoğun Bakım	5	1809	-	-	1	545
Ameliyathane	19	3572	-	-	5	1426
Poliklinikler	45	21117	1	34	6	2293
Klinik	25	15779	2	6715	5	3048
Laboratuvar	4	3622	-	-	4	1201

Eczane	1	1033	1	117	1	294
Radyoloji Alanı	1	2502	-	-	1	980
Nükleer Tıp Alanı	2	1020	-	-	-	-
Sterilizasyon Alanı	1	171	-	-	2	234
Mutfak	1	2562	-	-	1	339
Çamaşırhane	1	518	-	-		
Teknik Servis	1	16939	1	468	1	1639
<b>TOPLAM</b>	<b>107</b>	<b>72.012</b>	<b>5</b>	<b>7.334</b>	<b>27</b>	<b>11.999</b>

### AÜ KÜLTÜR SANAT VE SPOR ALANLARINA GENEL BAKIŞ

S. No.	Salonun Adı	Bulunduğu Yer	Türü	Kapasite
1	Atatürk Konferans Salonu	A.Ü. Merkezi Yerleşke	Konferans Salonu	550
2	Olbia A Salonu	A.Ü. Merkezi Yerleşke	Gösteri/Sunum Salonu	150
3	Olbia B Salonu	A.Ü. Merkezi Yerleşke	Gösteri/Sunum Salonu	100
4	SKS Toplantı Salonu	A.Ü. Merkezi Yerleşke	Toplantı Salonu	70
5	Acık Hava Tiyatrosu	A.Ü. Merkezi Yerleşke	Gösteri Salonu	1.500
6	Koro Salonu- A	A.Ü. Merkezi Yerleşke	Gösteri Salonu	70
7	Tiyatro Salonu	A.Ü. Merkezi Yerleşke	Gösteri Salonu	40
8	Koro Salonu	A.Ü. Merkezi Yerleşke	Gösteri Salonu	70
9	Çok Amaçlı Salon	A.Ü. Merkezi Yerleşke	Çok Amaçlı Salon	80
10	Dans Salonu	A.Ü. Merkezi Yerleşke	Gösteri/Sunum Salonu	30
11	Olbia Sanat Galerisi	A.Ü. Merkezi Yerleşke	Sunum Salonu	100
12	Spor Bilimleri Fakültesi	A.Ü. BESYO	Konferans Salonu	350
13	Bumin Kağan	A.Ü. Edebiyat Fakültesi	Toplantı / Konferans Salonu	216
14	Kaşgarlı Mahmut	A.Ü. Edebiyat Fakültesi	Toplantı / Konferans Salonu	216
15	Eğitim Fakültesi K. Salonu	A.Ü. Eğitim Fakültesi	Konferans Salonu	300
16	Finike MYO Konferans Salonu	A.Ü. Finike MYO Kampüsü	Konferans Salonu	270
17	Hemsirelik Fakültesi Konferans	A.Ü. Hemsirelik Fakültesi	Konferans Salonu	195
18	Akdeniz Üniversitesi Konferans	A.Ü. Hukuk Fakültesi	Konferans Salonu	350
19	Yavuz Tekelioğlu Konferans Salonu	A.Ü. İ.İ.B.F	Konferans Salonu	165
20	İletişim Fakültesi Konferans Salonu	A.Ü. İletişim Fakültesi	Konferans Salonu	350
21	Manavgat MYO Konferans Salonu	A.Ü. Manavgat MYO	Konferans Salonu	170
22	Toplantı Salonu	A.Ü. Sağlık Hizmetleri MYO	Konferans Salonu	170
23	Sinan-i Umri K. Salonu	A.Ü. İlahiyat Fakültesi	Konferans Salonu	300
24	Dede Korkut Konferans Salonu	A.Ü. Sosyal Bilimler MYO C Blok	Konferans Salonu	70
25	Yasevi Konferans Salonu	A.Ü. Sosyal Bilimler MYO C Blok	Konferans Salonu	97
26	Yıldırım Konferans Salonu	A.Ü. Sosyal Bilimler MYO C Blok	Konferans Salonu	60
27	Su ürünleri Fakültesi Konferans	A.Ü. Su Ürünleri Fakültesi	Konferans Salonu	170
28	Nuri Özalpın Konferans Salonu	A.Ü. Turizm Fakültesi	Konferans Salonu	182
29	Antalya Sağlık Yüksek Okulu	A.Ü. Merkezi Yerleşke	Konferans Salonu	194
30	Gövnük Mutfak Sanatları MYO	Konferans Salonu	Konferans Salonu	
31	Mimarlık Fakültesi Amfi Salonu	Mimarlık Fak.	Amfi Salonu	200
32	Mühendislik Fak. Konferans Salonu	Konferans Toplantı Salonu	Seminer Salonu	100
<b>Toplam</b>				<b>7.185</b>

## AÜ Spor Tesisleri

Bulunduğu Yer	Salonun Adı	Açık Kapalı	Alanı (m <sup>2</sup> )	Kapasite	Hizmet verdiği Alan (Öğrenci / Personel / Halka Açık)
A.Ü. Merkezi Yerleşke	A.Ü. Stadyumu	Açık	7.500	8.018	Öğrenci/Personel
A.Ü. Merkezi Yerleşke	A.Ü. Stadyumu	Kapalı	17.00		Öğrenci/Personel/ Halka Açık
A.Ü. Merkezi Yerleşke	Fitness Merkezi A-Blok	Kapalı	2.680	70	Öğrenci/Personel
A.Ü. Merkezi Yerleşke	Çadır Spor Salonu	Kapalı	935	156	Öğrenci/Personel
A.Ü. Merkezi Yerleşke	Mavi Spor Salonu	Kapalı	2.350	450	Öğrenci/Personel
A.Ü. Merkezi Yerleşke	Halı Saha	Açık	1.196	468	Öğrenci/Personel
A.Ü. Merkezi Yerleşke	Halı Saha	Kapalı	320	26	Öğrenci/Personel
A.Ü. Merkezi Yerleşke	Yüzme Havuzu	Kapalı	1.570	258	Öğrenci/Personel
A.Ü. Merkezi Yerleşke	Yüzme Havuzu Tesis	Kapalı	890	108	Öğrenci/Personel
A.Ü. Merkezi Yerleşke	Kapalı Kort	Kapalı	576	22	Öğrenci/Personel
A.Ü. Merkezi Yerleşke	Zeki Budak Sahası	Açık	20.00	450	Öğrenci/Personel
A.Ü. Merkezi Yerleşke	Çim Saha 1	Açık	6.000	104	Öğrenci/Personel
A.Ü. Merkezi Yerleşke	Basketbol-Voleybol Sahaları	Açık	1.400	57	Öğrenci/Personel
A.Ü. Merkezi Yerleşke	Tırmanma Duvarı	Açık	225	9	Öğrenci/Personel
A.Ü. Merkezi Yerleşke	Plaj Voleybolu Merkezi	Açık	3.060	186	Öğrenci/Personel
A.Ü. Merkezi Yerleşke	Tenis Kortları (8 Adet)	Açık	6.708	176	Öğrenci/Personel
A.Ü. Merkezi Yerleşke	Gazi Mustafa Kemal Spor S.	Kapalı	1.872	624	Öğrenci/Personel/ Halka Açık
A.Ü. Merkezi Yerleşke	Paten Pisti	Açık	640		Öğrenci/Personel/ Halka Açık
A.Ü. Merkezi Yerleşke	Spor Salonu (Tıp Fakültesi)	Kapalı	230		Öğrenci/Personel
A.Ü. Merkezi Yerleşke	Okçuluk salonu	Kapalı	300		Öğrenci/Personel/ Halka Açık
A.Ü. Elmalı MYO	Salon I	Kapalı		200	Öğrenci/Personel
A.Ü. Manavgat MYO	Kapalı Spor Tesisleri	Kapalı	199		Öğrenci/Personel
A.Ü. Finike MYO	Cim futbol sahası	Açık	1.000		Öğrenci/Personel
A.Ü. Finike MYO	Basketbol sahası	Açık	800		Öğrenci/Personel

## SOSYAL ALANDAKİ HİZMETLER

### Sosyal Olanaklar

#### Kantin, Kafeterya ve Restoranlar

Adı	Türü (Yemekhane/Kantin/ Kafeterya/Misafirhane/Res toran)	A d et	Alanı (m <sup>2</sup> )	Kapa site	Hizmet verdiği Alan (Öğrenci / Personel / Halka Açık)
Antalya Konservatuar	Kantin	1	55	10 6	Öğrenci + Personel
BESYO Havuz Kantini	Kantin	1	77	15 4	Öğrenci + Personel
Edebiyat Fak.	Kantin	1	160	32 0	Öğrenci + Personel
Edebiyat Fak. Fotokopi Noktası	Kantin	1	65	13 0	Öğrenci + Personel
Eğitim Fak. Kantini	Kantin	1	170	34 0	Öğrenci + Personel
Fen Cafe	Kantin	1	16	32	Öğrenci + Personel/Halka Açık
Güzel Sanatlar Fak. Kantini	Kantin	1	81	16 2	Öğrenci + Personel/Halka Açık

İktisat Fak. B Blok Kantini	Kantin	1	100	200	Öğrenci + Personel
İlahiyat Fakültesi	Kantin	1	220	80	Öğrenci + Personel
İletişim Fak. Kantini	Kantin	1	113	226	Öğrenci + Personel/Halka Açık
Öğrenci lokali ve Showland	Kantin	1	1.200	2.400	Öğrenci + Personel
Sağlık Hiz. M.Y.O. Kantini	Kantin	1	90	180	Öğrenci + Personel
Teknik Bilimler M.Y.O Kantini	Kantin	1	207	414	Öğrenci + Personel/Halka Açık
Turizm Fak. Kantini	Kantin	1	150	300	Öğrenci + Personel
Vagon Kantin	Kantin	1	10	20	Öğrenci + Personel
Merkezi Yerleşke	Öğrenci Yemekhanesi	5	1.750	1.200	Öğrenci
Merkezi Yerleşke	Personel Yemekhanesi	2	700	410	Personel
Merkezi Yerleşke	Kafeterya	1	150	45	Personel
Merkezi Yerleşke	Misafirhane	2	4.820	140	Personel
Merkezi Yerleşke	Restorant	2	1.520	400	Personel
Merkezi Yerleşke	Kır Kahvesi	1	225	80	Personel
İlahiyat Fakültesi	Yemekhane	1	100	80	Personel
İlahiyat Fakültesi	Yemekhane	1	800	490	Öğrenci
Yakut Çarşısı Yemekhanesi	Yemekhane	1	675	500	Öğrenci
SosyalBilimlerMeslekYüksekokulu	Yemekhane	1	265	256	Öğrenci
SosyalBilimlerMeslekYüksekokulu	Yemekhane	1	25	32	Personel
DişFakültesi	Yemekhane	1	300	400	Öğrenci
DişFakültesi	Yemekhane	1	30	40	Personel
Adrasan	Restorant	1	209.06	100	Personel / Halka Açık
Adrasan	Bistro Cafe	1	161.28	75	Personel / Halka Açık
Adrasan	Misafiehane	1	750	55	Personel / Halka Açık

### AÜ Yemekhane, Kantin, Kafeterya, Misafirhane ve Restoranları

Bulunduğu Yer	Türü (Yemekhane/Kantin/ Kafeterya/Misafirhane/Restoran)	Adet	Alanı (m <sup>2</sup> )	Kapasite	Hizmet verdiği Alan (Öğrenci/ Personel/ Halka Açık)
Merkezi Yerleşke	Öğrenci Yemekhanesi	5	1.750	1.200	Öğrenci
Merkezi Yerleşke	Personel Yemekhanesi	2	700	410	Personel
Merkezi Yerleşke	Personel Dinlenme Salonu	1	150	45	Personel
Merkezi Yerleşke (Sosyal Tesis)	Misafirhane	2	4.820	140	Personel
Merkezi Yerleşke (Sosyal Tesis)	Restoran	2	1.520	400	Personel
Merkezi Yerleşke (Sosyal Tesis)	Göl Kahvesi	1	225	80	Personel
İlahiyat Fakültesi	Yemekhane	1	100	80	Personel

İlahiyat Fakültesi	Yemekhane	1	800	490	Öğrenci
Yakut Çarşısı Yemekhanesi	Yemekhane	1	750	500	Öğrenci
Sosyal Bilimler MYO	Yemekhane	1	265	256	Öğrenci
Sosyal Bilimler MYO	Yemekhane	1	25	32	Personel
DişFakültesi	Yemekhane	1	300	400	Öğrenci
DişFakültesi	Yemekhane	1	30	40	Personel
Adrasan	Restorant	1	209.06	100	Personel/ Halka Açık
Adrasan	Bistro Cafe	1	161.28	75	Personel/ Halka Açık
Adrasan	Misafirhane	1	750	55	Personel/ Halka Açık

### Merkezi Kütüphane Kaynakları

Bölümü	Kitap	Periyodik Yayın	Elektronik Yayın	Diğerleri	Toplam
Tıp	4073	427	41194		45694
Fen	10390	96	105380		115866
Sosyal	38039	140	784772		822951
Mevzuat (Kanun Yönetmelik Vs.)	5810	-	2550476		2556286
Diğerleri	1385	585	52780		54750
<b>Toplam</b>	<b>59697</b>	<b>1248</b>	<b>3534602</b>		<b>3595547</b>

### 2019 Yılında Satın Alma Yolu ile Edinilen Kaynaklar

Cinsi	Adet
Kitap	1703
Periyodik Yayın	51
Elektronik Yayın	12
Diğerleri	
<b>Toplam</b>	<b>1766</b>



## ARAŐTIRMA - GELİŐTİRME HİZMET VE ÜRÜNLERİ

### 2019 Yılı Bilimsel AraŐtırma Projeleri Sayıları

2019						
	2018 Yılından Devreden Proje	Yıl İinde Eklenen Proje	Toplam	Yıl İinde Tamamlanan Proje	2020 Yılına Devreden Proje	Toplam Ödenek ₺
DPT	1					
TÜBİTAK	133					
A.B.	34					
BAP	893	407	1300	401	899	13.240.364,68
FARABİ	1					
SANTEZ	1					
MEVLANA	1					
TAGEM	2					
BAKA	1					
Genlik ve Spor Bakanlığı Projeleri	2					
BAP Yatırım Projesi	1					
<b>Toplam</b>	<b>1.070</b>					

### AKDENİZ ÜNİVERSİTESİ 2019 YILI YATIRIM HARCAMALARI DAĞILIMLARI

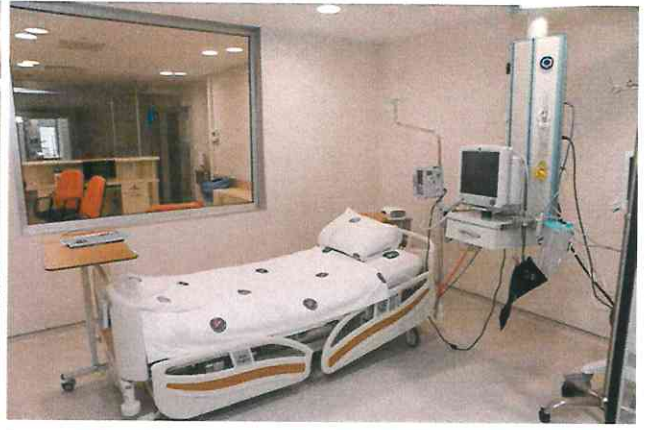
AKDENİZ ÜNİVERSİTESİ 2019 YILI YATIRIM HARCAMALARI DAĞILIMLARI					
06 SERMAYE GİDERLERİ	KBÖ	EKLENEN ÖDENEK	DÜŐÜLEN ÖDENEK	TOPLAM ÖDENEK	GEREKLEŐME TOPLAMI
06.1 Mamul Mal Alımı	29.261.000	27.552.515	-	56.813.515	44.029.830
06.3 Gayrimaddi Hak Alımları	164.000	847.000	-	1.011.000	991.304
06.5 Gayrimenkul Sermaye Üretim Giderleri	27.331.000	600.000	4.719.095	23.211.905	16.628.869
06.6 Menkul Malların Büyük Onarım Giderleri	114.000	175.000	-	289.000	233.095
06.7 Gayrimenkul Büyük Onarım Giderleri	1.620.000	12.989.095	--	14.609.095	14.540.012
<b>TOPLAM</b>	<b>58.490.000</b>	<b>42.163.610</b>	<b>4.719.095</b>	<b>95.934.515</b>	<b>76.423.110</b>

*2019 Yılında Tamamlanan Projeler:*

- *Onkoloji Hastanesi*

Onkoloji Hastanesi 2013 yılında yeniden ihale edilerek Aralık ayında yapım işi sözleşmesi imzalanmıştır.2014 yılında Isı Merkezi yapım işi projeye dâhil edilmiş ve proje kapalı alanı 40.000.m<sup>2</sup>'ye ulaşmıştır. 2019 yılında projenin tamamlanması planlanmaktadır. Onkoloji Hastanesi projesinde, bodrum katta 270 m<sup>2</sup> alanda çamaşırhane, zemin katta göz, hematoloji ve pediatrik onkoloji poliklinikleri yer almaktadır. Ayrıca hastanemizin çeşitli birimlerince kullanılması için toplam 369 yatak kapasitesine sahip 1 ve 2 kişilik hasta odaları, 42 adet bağımsız yoğun bakım ve 58 adet kemoterapi ünitesi yatak kapasitesine sahiptir.



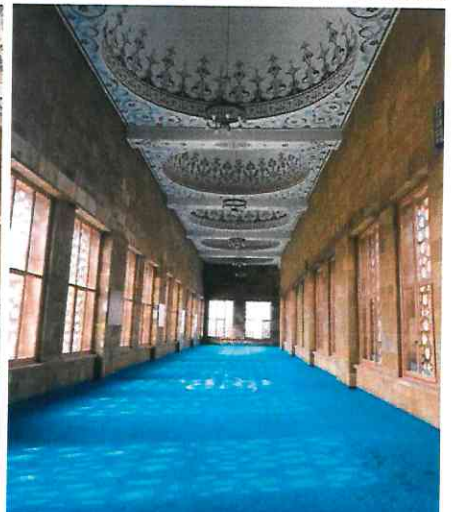


- Isı Merkezi



- İlahiyat Fakültesi Cami İnşaatı

İlahiyat Fakültesi Cami dernek tarafından bağış olarak yapılmaktadır. 14.300.m<sup>2</sup> kapalı alana sahiptir. Kubbe yüksekliği 37m, çapı 30m olup 75m yüksekliğinde dört minaresi bulunmaktadır. Ana ibadet alanı 4.000 olmak üzere toplam 7.000 kişilik ibadet alanının yanı sıra kapalı otopark, gasilhane alanları bulunmaktadır.



- **Kampüs Altyapı İşleri**

Üniversitemiz yerleşkesinde artan hizmet alanı ve öğrenci sayısı ile birlikte alt yapı ihtiyaçları sürekli artmakta, yer altında bulunan ve elektrik tesisatları ve drenaj hatlarının yenilenmesi gerekmektedir. 2019 yılı içerisinde ihtiyaçların giderilmesi amacıyla alt yapı ihalesi çıkmış, sözleşme imzalanmış ve imalatlar devam edecektir.

2019 yılında, toplamda 10.951 m<sup>2</sup> asfalt uygulaması, 1114 m<sup>2</sup> BSK asfalt uygulaması, 1107 m<sup>2</sup> parke taşı, 2375 metre bordür, 1751 metre korige boru döşenmesi, 41 adet muayene bacası, 53 metre hız kesici kasis, 1920 m<sup>2</sup> saha betonu, 67 adet sfero döküm baca kapağı, 36 adet döküm ızgara kapağı, 6,7 ton çeşitli demir işleri, 14 ton nervürlü çelik imalatı, 5 adet yangın hidrantı, 20 adet box elektrik panosu, 21 adet elektrik direği, 6 adet kompanzasyon panosu, çeşitli elektrik ve tesisat altyapısı imatları tamamlanmıştır.

Altyapı kapsamında gerçekleştirilen imatlara ilişkin fotoğraflar aşağıda yer almaktadır.



- **Kök Hücre Araştırma Merkezi**

Kök Hücre Araştırma ve Uygulama Merkezi, Prof.Dr.Orhan Erman'ın 1.500.000 TL nakdi bağışta bulunacağına ilişkin 20/04/2017 tarihindeki protokol gereğince, ihalesi yapılmış ve inşaat çalışmalarına 2018 yılında başlanılmıştır. Sözleşme kapsamında 2018 yılında betonarme imalatlar ile tuğla duvar imalatları tamamlanmıştır. Toplam 2.300 m<sup>2</sup> alana sahip proje kapsamında tüm dış imalatlar ile zemin kat imalatları tamamlanacak olup, 1 ve 2.kat imalatları daha sonra ikmal ihalesi ile tamamlanacaktır.

Proje kapsamında zemin katta toplam 321 m<sup>2</sup> laboratuvar alanı, 35 m<sup>2</sup> soğuk oda, 23 m<sup>2</sup> steril yıkama odası, tuvaletler, depo ve teknik odalar bulunmaktadır.



- **Kapalı Derslik Spor Salonu Yenileme (Çadır Salon)**

Uzun yıllar önce yapılmış antrenman ve ders ihtiyacını karşılayan Çadır Salon' nun yetersiz kalması nedeniyle Genel spor derslerinin yapılabileceği 2900 m<sup>2</sup> kapalı alan içeren bir spor salonu yatırım programına alınarak Kapalı Derslik Spor Salonu ihalesi yapılmıştır. Proje kapsamında 2.471 m<sup>2</sup> oyun alanı, bay ve bayan soyunma odaları ve tuvaletler, depo alanları bulunmaktadır.



- **Tıp Fakültesi Derslik Binası (Morfoloji) İnşaatı**

Aşırı kontenjan artışları nedeniyle özellikle 400 kişilik amfi ihtiyacı olan Tıp Fakültesi için derslik bloğu yapımı zorunluluk haline gelmiştir. Proje çalışmaları tamamlanan bina 15.000 m<sup>2</sup> kapalı alan 450, 250 ve 175 kişilik 9 amfi, PDU derslikleri ve idari alanları kapsamaktadır. Yüklenici firmanın taahhüdünü sözleşme ve ekleri doğrultusunda tamamlamaması nedeniyle ihale konusu iş İdaremizce fesih edilmiştir. Tasfiye işlemleri devam etmektedir. Tasfiye işlerinin tamamlanmasının ardından tamamlama ihalesine çıkılarak projenin 2020 yılında tamamlanması planlanmaktadır.



- **Merkezi Yemekhane Engelli Asansörü Yapımı**

Merkezi yemekhanede engellilerin üst katlara erişimi içeride bulunan yemek servis asansörleri ile yapılıyordu. Buda engelli bireyler için sıkıntılar oluşturuyordu. Engelli bireylerin 1.ve 2.kata erişimlerini sağlamak amacıyla dışarıdan engelli asansörü yapıldı. Asansör zemin,1.,ve .kat olmak üzere 3 duraklıdır.



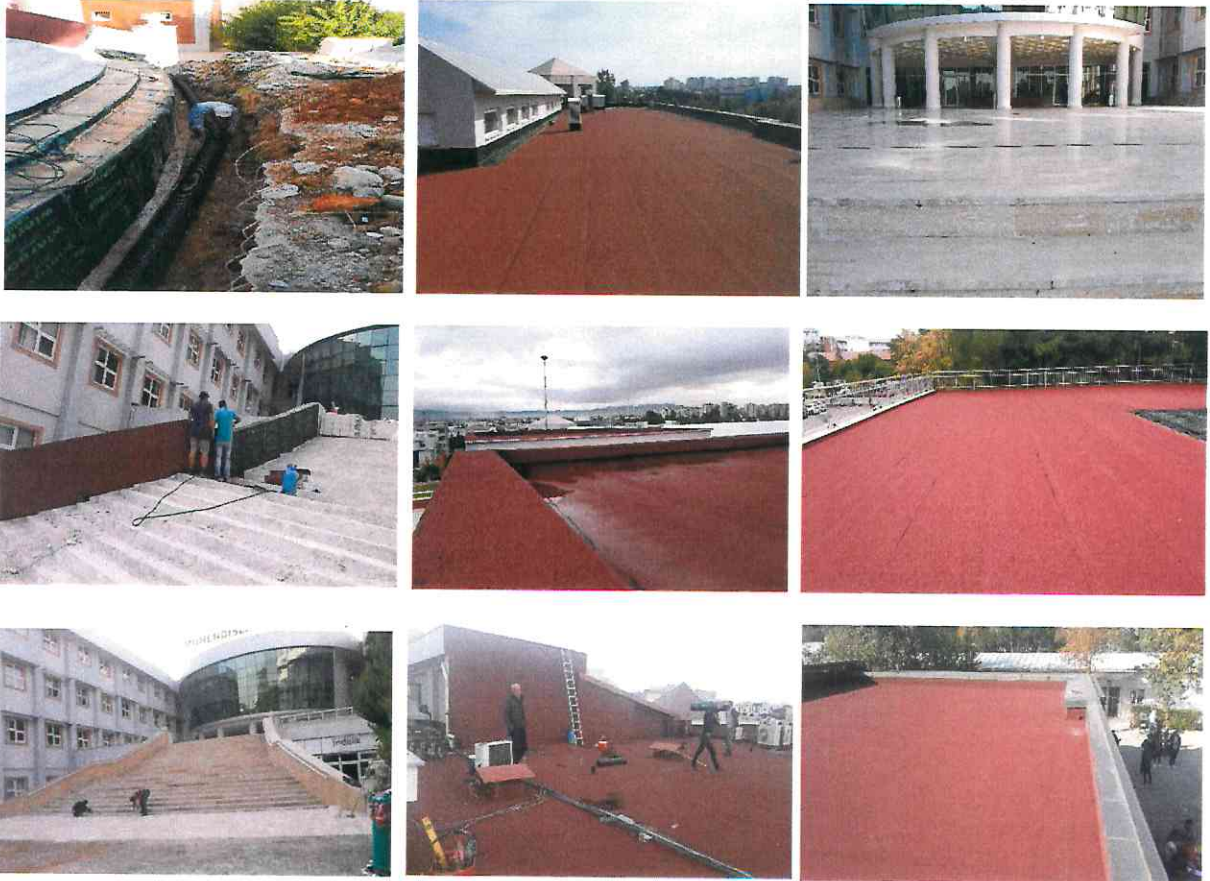
- Rektörlük Binası Yangın Algılama Tesisatı Yapımı

Rektörlük hizmet binamıza yangın algılama sistemi ihalesi yapılarak imalatlar tamamlandı. Rektörlük hizmet binamızda bulunan tüm mahallere yangın dedektörlerinin montajı yapıldı, yangın santrali devreye alındı.



- Çatı ve Terasların Bakım, Onarım ve İzolasyon İşi

Üniversitemizde bulunan çeşitli binaların çatılarında ve teraslarında yağmur suyu problemleri vardır. Bu problemlerin bir kısmı mali olanaklar dâhilinde ihaleye çıkılarak tamamlanmıştır. İhale kapsamında, Mühendislik Fakültesi giriş terası üzerindeki tüm kaplama ve izolasyonlar sökülerek yenilenmiştir. Mühendislik Fakültesi A-C bloklar teras üzerine, Su Ürünleri Fakültesi A-E-D Bloklar üzerine, Çallı Sosyal Bil. MYO kantin terası üzerine ve Spor Bilimleri Fakültesi Kondisyon Salonu Üzerine 2 izolasyon uygulamaları yapılmıştır.





## 2019 Yılında Devam Eden Projeler

- Hastane Büyük Onarım ve Tadilat İşi

Hastane B blok ta zamanla korozyona uğrayarak kaçığa sebebiyet veren fancoil hatları sökülerek yerine 402 iç ünite 20 grup dış ünite den oluşan vrf ısıtma soğutma sistemi yapıldı, korozyona uğrayan ve çeşitli noktalarından su kaçıran klima santrallerinin siyah boruları yenilendi ve boru izolasyonları yapıldı, F blok ve G blok arasına 40 cm radye temel betonu atarak çelik kontrüksiyondan kat yapıldı, G bloğa taşınan anjio bölümünün duvar, tavan ve döşemeleri sökülerek yeni yapıldı, çelik kontrüksiyon katla birleştirilerek 4 adet organ nakli ameliyathanesi yapıldı, E blok 12 adet ameliyathane ve koridorlarının pvc döşeme kaplamaları ve pvc duvar kaplamaları yenilendi, ahşap olan sedye bantları antibakteriyel olan sedye bantları ile değiştirildi, duvar ve tavanlar komple antibakteriyel boya ile boyandı, rampa altı tesisat alanında işlevini yitirmiş olan hidrofor ve pompa grupları yenilendi kaideleri ve döşeme kaplaması değiştirildi, A2 blok zemininde deformasyon oluşan zemin kaplamasının sökülerek c25 beton dökülüp pvc döşeme kaplaması yapıldı, hasta banyolarındaki enfeksiyon kaynağı oluşturan duş teknelerinin sökülerek altına izosyon yapıp seramik döşeme ve süpürgelik yapıldı, tüm koridor ve odalar antibakteriyel boya ile boyandı, G blok eksiklerinin tamamlanarak hizmete açılması için gerekli elektrik, mekanik ve inşaat imalatları yapılmıştır.





- **Kampüs Altyapı İşleri**

2019 yılı içerisinde Altyapı ihalesi kapsamında tamamlanan işler a bendinde açıklanmıştır.

- **Mimarlık Fakültesi**

2016 yılı Yatırım Programında yer alan Mimarlık Fakültesi için proje ve yaklaşık maliyet çalışması Mimarlık Fakültemiz tarafından 2018 yılı sonunda tamamlanmış olup, 2019 yılında ihaleye çıkılarak sözleşme imzalanmıştır. 5022 m<sup>2</sup> bina oturma alanına sahip olan proje toplam alanı 16.000 m<sup>2</sup>'dir. Bodrum, zemin + 2 kattan oluşmaktadır. Şehir Bölge Planlama bölümü, İç Mimarlık bölümü, Peyzaj Mimarlığı bölümü, Endüstri Ürünleri Tasarımı Bölümü ve Mimarlık Bölümü olmak üzere 5 bölüme hizmet verecek şekilde tasarlanmıştır. Zemin ve birinci katlarda bu beş bölüme hizmet veren yaklaşık 70 kişilik 2 adet stüdyo bulunmaktadır. Böylelikle proje kapsamında 70 kişilik 20 adet stüdyo vardır. Birinci katta her bölüme hizmet veren 66 kişilik 5 adet Teorik Derslik bulunmaktadır. Bodrum katta ise eğitim amaçlı kullanılan 120 kişilik bir bilgisayar laboratuvarı, 68 kişilik maket atölyesi, 60 kişilik mekân analiz laboratuvarı, 80 kişilik malzeme laboratuvarı bulunmaktadır. Bu mekânların dışında projenin merkez noktasında 230 kişilik bir amfi bulunmaktadır. İkinci kat öğretim üyeleri odalarından ve dekanlık bölümünden oluşmaktadır. Proje doğal ışıktan maksimum yararlanmak için avlular oluşturulmuştur. Ayrıca holler geniş tutularak bu mekânların aynı zamanda sergi ve duyuru amaçlı kullanılması amaçlanmıştır. Ayrıca Proje kapsamında 63 araç kapasiteli kapalı otopark ve 151 kişi kapasiteli açık otopark bulunmaktadır.

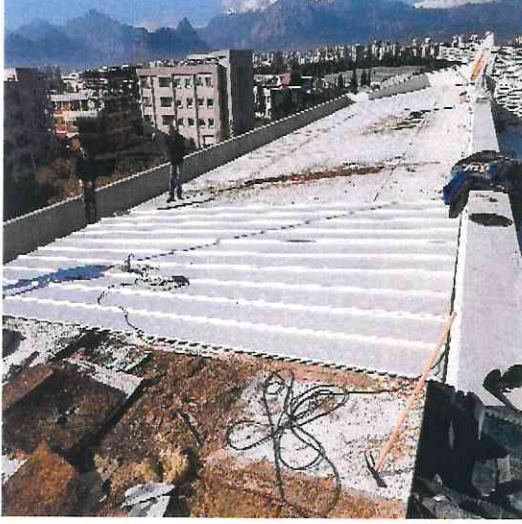


### *Planlanan Projeler:*

- **Tıp Fakültesi Derslik Binası (Morfoloji) İkmal İnşaatı**

2019 yılı içerisinde tasfiye edilen söz konusu işin kalan kısımları için 2020 yılında ikmal ihalesine çıkılarak imalatların tamamlanması planlanmaktadır. Söz konusu işe ait bilgiler a bendinde açıklanmıştır.

### *Küçük Onarım çalışmaları:*



Ziraat Fakültesi 3. Blok Çatısının Güney ve Kuzey Cephесinin üzerindeki mevcut çatı sisteminin deformasyona uğraması ve akması sebebiyle çatı üzerine sandviç panel kaplanmıştır.



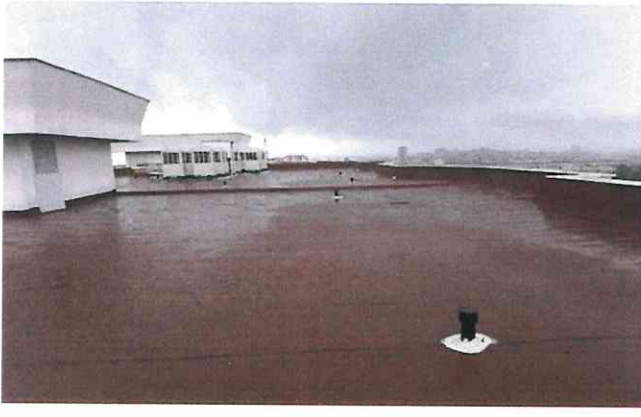
Yabancı Diller Y. O. Koridorlarına alüminyum güvenlik Kapıları yapılmıştır. Ayrıca Güvenlik Merkezi, Onkoloji binası Çamaşırhane Girişi ve Tıp Fakültesi Anatomi Bölümü girişine endüstriyel garaj kapıları yapılmıştır.



Turizm Fakültesi Öğrenci Uygulama Eğitimi Alanı (Sosyal Tesis Yemek Salonu) içerisindeki mevcut asma tavan ve zemin kaplama malzemeleri (mermer) yenilenmiştir.



Mühendislik Fakültesi bodrum Katına Isı Geri Kazanım cihazları ve Tesisatının Kurulumu ve iç m mekânda bölme duvar, alçı sıva ve boya yapılmıştır.



Rektörlük Ek Bina (Enstitüler Binası) A Blok terasında izolasyon deformasyonu sebebiyle 5. kat da bulunan bazı ofisler içerisine yoğun şekilde su almaktaydı. Bu nedenle A blok üzeri Geçiş bloğuna kadar 2 kat membran tipi su izolasyonu malzemesi ile kaplanmıştır.



Stadyumu batı tribünü güney cephesinin fırtına nedeniyle birleşimlerinden ayrılması ve eğilmesi sebebi ile mevcut cephenin sökülerek iç kısmına çelik konstrüksiyondan takviye yapılarak giydirme cephenin yeniden yerine sabitlenmiştir.

Ayrıca Teknik Bilimler MYO idari koridorlarının girişine güvenlik amaçlı 2 adet fotoselli ve şifreli alüminyum otomatik kapı montajı yapılmıştır.



İktisat Fakültesi B Blok zemin katında bulunan İdari personel ve öğrenci tuvaletlerinin zemin ve duvar kaplamaları, vitrifiye ve armatürlerinin yenilemesi yapılmıştır.



İlahiyat Fakültesi batı girişinde bulunan tak (anıtsal yapı) üzerindeki mevcut seramik kaplamalar aralarında derz boşluğu bırakılmadan yapıldığından güneşin ısı etkisi ile genişmeden dolayı yerinden çıkarak düşme tehlikesi oluşturmaktaydı. Bu nedenle seramik kaplamalar sökülerek yerine genişlemeye izin veren ve mekanik montajlı alüminyum kompozit kaplama yapılmıştır.



Tıp Fakültesi A-F Bloklarının arasında bulunan üzeri kapalı yanları açık geçiş alanı, dekanlığın güvenlik problemleri nedeniyle ve geçişlerin kontrol altına alınabilmesi amaçlı yanları alüminyum doğrama ve lamine cam ile kapatılarak kart okumalı otomatik kapı sistemleri yapılmıştır.



Hemşirelik Fakültesi 1. Katında mevcut 2 adet sınıf birleştirilerek çelik konstrüksiyon platform oluşturularak amfi haline getirilmiştir. Ayrıca birleştirilen amfi haricinde 1 adet ofis amaçlı oda teşkil edilmiştir.



Edebiyat Fakültesi Halil İnalçık Amfisi havalandırma tesisatının ana ünitesinin bulunduğu kısımdaki boşluklardan fırtına etkisi ile kırılmış olup, gerekli kapatma ve asma tavan tadilatları yapılmıştır. Ayrıca Enstitüler Binası içerisinde bulunan Öğrenci İşleri Daire Başkanlığı için zemin kata bir adet alçıpan bölme duvar ve koridora kapı açılmak suretiyle ofis teşkili yapılmıştır. Ayrıca Enstitüler Binası içerisinde bulunan Öğrenci İşleri Daire Başkanlığı için zemin kata bir adet alçıpan bölme duvar ve koridora kapı açılmak suretiyle ofis teşkili yapılmıştır.



Kumluca MYO ' da mevcut Konferans Salonu içerisinde asma tavan olmadığından akustik olarak kullanıma elverişli değildi. Bu nedenle Konferans Salonuna karolajlı taşıyıcı asma tavan yapılmıştır.

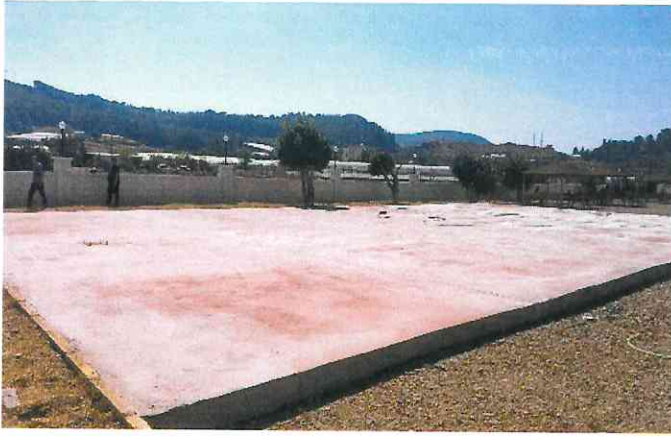


Kumluca MYO ' da mevcut Konferans Salonu içerisinde asma tavan olmadığından akustik olarak kullanıma elverişli değildi. Bu nedenle Konferans

Kumluca MYO ihtiyacı sebebi ile kuzey tarafına helikopter perdahlı ve kuvartz kumlu düzgün yüzeyli beton Basketbol sahası zemini ve pota montajı için ankrajlar yapılmıştır.

Kumluca MYO 2. Katında bulunan 2 adet sınıf ihtiyacı olması sebebiyle birleştirilerek çelik konstrüksiyon ile amfi haline getirilmiştir.





Kumluca MYO ihtiyacı sebebi ile kuzey tarafına helikopter perdahlı ve kuvarz kumlu düzgün yüzeyli beton Basketbol sahası zemini ve pota montajı için ankrajlar yapılmıştır.



Merkezi Yemekhanesi 2. Katında bulunan 2 adet erkek 1 adet bayan öğrenci WC'leri nin zemin seramikleri, lavaboları, klozet ve pisuvarları armatürleri ve kabin kapıları yenilenmiştir. Ayrıca zeminin altındaki izolasyonun zaman içerisinde özelliğini yitirmesi ve süzgeç giderlerinin tıkalı olması sebebiyle zemine su izolasyonu ve yatay düzlemdeki pis su borularının değişimleri yapılmıştır



**YABANCI DİLLER YÜKSEKOKULU**  
FİZİKSEL KONFOR AÇISINDAN  
1,55 METREDEN GENİŞ  
DIŞ MEKAN MERDİVENLERİNİN  
ORTA KISMINA  
HERHANGİ BİR RİSK  
OLUŞTURMAYACAK ŞEKİLDE  
KORKULUK EKLENMİŞTİR

Rektörlük binası girişine, Enstitüler Binası girişine, Eğitim Fakültesi bina girişi konferans salonu girişi ve asansör girişlerine, Yabancı Diller Y.O. bina girişine ve merdivenlerine, Fakülteler arası tretuvarlar üzerine görme engelliler için dokunsal olarak hissedilebilir yer işaretlemeleri ile asansörler için yine dokunsal olarak hissedilebilir bilgilendirme levhaları yapılmıştır.





Çok Amaçlı Kapalı Spor Salonu (Çadır Salon) içerisine havalandırma tesisatının üzerine monte edilebilmesi amaçlı çelik konstrüksiyon kolon-kiriş sistemi yapılmıştır.



Merkezi Yemekhane 1. Kat Kuzey Yemek Salonunun mevcut asma tavanının taşıyıcı sisteminin eskimeden ötürü kopmalar meydana gelmesi ve tavanın sarkmasından ötürü, asma tavan yenilenecek boyalı galvaniz sacdan karolajlı asma tavan ve led aydınlatma sistemi yapılmış olup mevcut havalandırma menfezleri de yenilenecek tavanın yeni şekline uygun hale getirilmiştir.



Demre MYO' unda Kampüs girişlerine 2 adet sürme sistem demir kapı, bina ana girişine ve kantin girişine alüminyum rüzgarlık doğraması ve kapı, otopark için profilden gölgelik ve bina ön cephe giriş kısmında bulunan engelli rampaları ve kantin girişlerinin etrafına alüminyum korkuluk (küpeşte) yapılmıştır.



Sosyal Bilimler MYO' u Doğu Giriş kapısı sadece yay girişi için kullanılmaktaydı . Yapılan çalışmalarla doğu girişi araç girişine de elverişli hale getirilmiş olup Kampusun hali hazırda ana giriş kapısı durumuna gelmiştir.

Doğu giriş kapısına çevre düzenlemesi, beton yol, beton yaya kaldırımı, çelik konstrüksiyondan güvenlik kulübesi ve çelik konstrüksiyon dan giriş tak' ı ( anıtsal yapı) ile giriş kontrol sistemi alt yapısı teşkil edilmiştir.



Güzel Sanatlar Fakültesi halıcılık ve el sanatları ile bölümlere ait sınıf ve atölye mekânlarının düzenlemesi yapılmıştır. Mevcut mekanlar birleştirilerek büyük sınıflara ve atölyelere dönüştürülmüştür. Ayrıca Edebiyat Fakültesi 5. Katı' nda bulunan bir sınıf Alman Araştırma Merkezi ' ne dönüştürülmüş olup zemin de, duvarlarda ve elektrik tesisatında tadilat yapılmıştır.



- Turizm Fakültesi kantini çatısının akması sebebiyle sandviç panel çatı kaplaması yapılmıştır
- Hemşirelik Fakültesi 1. Katına ilave erkek WC yapılmış olup, kabinler vitrifiyeler, armatürler, su ve pis su boruları yenilenmiş olup, tabana izolasyon yapıp zemin ve duvarlar seramik kaplanmıştır.
- Merkezi Laboratuvarlar binası 1. Katında bulunan 1 adet laboratuvar içeriden alüminyum doğrama ile 3 kısma ayrılmış, tezgah üzerine lavabo ve su tesisatı çekilmiştir.
- Teknik bilimler MYO kantininden MYO bodrum katında bulunan iki adet yangın musluğuna tesisat çekilmiştir.
- Spor Bilimleri Fakültesi Dekanlık binası bodrum katında alçıpan duvar yapılarak depolar oluşturulmuştur. Ayrıca 1. Kat kuzey doğu cephesinde bir oda alçıpan ile ikiye ayrılaıp öğr. Gör. Odası haline getirilmiştir.
- Park-Bahçeler Şuba Müdürlüğü binası güney cephesinde bulunan polikarbon yenilenmiş, ayrıca mini atölye olarak kullanılan çevresi çelik konstrüksiyondan yapılı mevcut alan sandviç panel ile kapatılarak kapalı atölye haline getirilmiştir.



Merkezi Yemekhanede üretilen yemeklerden arta kalanların geri dönüştürülmesi amaçlı yapılan "kompos" makinası için kapalı üst yapı tesis edilmiştir. Yapının dış cephesi elektrostatik boyalı demir konstrüksiyonun bulunlu ve perçinli birleşimi yapılmış olup camları lamine camdır. Üzeri polikarbon malzeme ile kaplanmış olup kapı üst seviyesi camsız olarak inşa edilmiştir. Zemini 20cm beton üzeri seramik kapmadır.



Rektörlük Binası zemin katta bulunan Personel Daire Başkanlığı' na ait ofislerin kuzey tarafı yeniden planlanarak tadile edilmiştir.

Ayrıca Ziraat Fakültesi Merkez Laboratuvarları binası zemin katında bir adet oda içeriden ikiye bölünmüştür.

Manavgat MYO ' unda bir adet sınıf alanı ikiye bölünerek bir kısmı depo alanı olarak ayrılmış ve öğr. görevlisi için platform yapılmıştır.

Tıp Fakültesi E Blok 1. Katında bir oda için koridora kapı açılmıştır.



Edebiyat Fakültesi doğu ve batı cephelerinde meydana gelen cephe kaplama malzemelerinin deformasyonundan ötürü her iki cephede de onarımlar yapılmıştır. Yerinden çıkan alüminyum kompozit cephe kaplamalarının öncelikle taşıyıcı konstrüksiyonu onarılmış, daha sonrasında kopan parçaların yerine yenileri monte edilmiştir.



Enformatik Bölüm Başkanlığına ait bilgisayar sınıflarının elektrik altyapı işleri yapılmıştır.



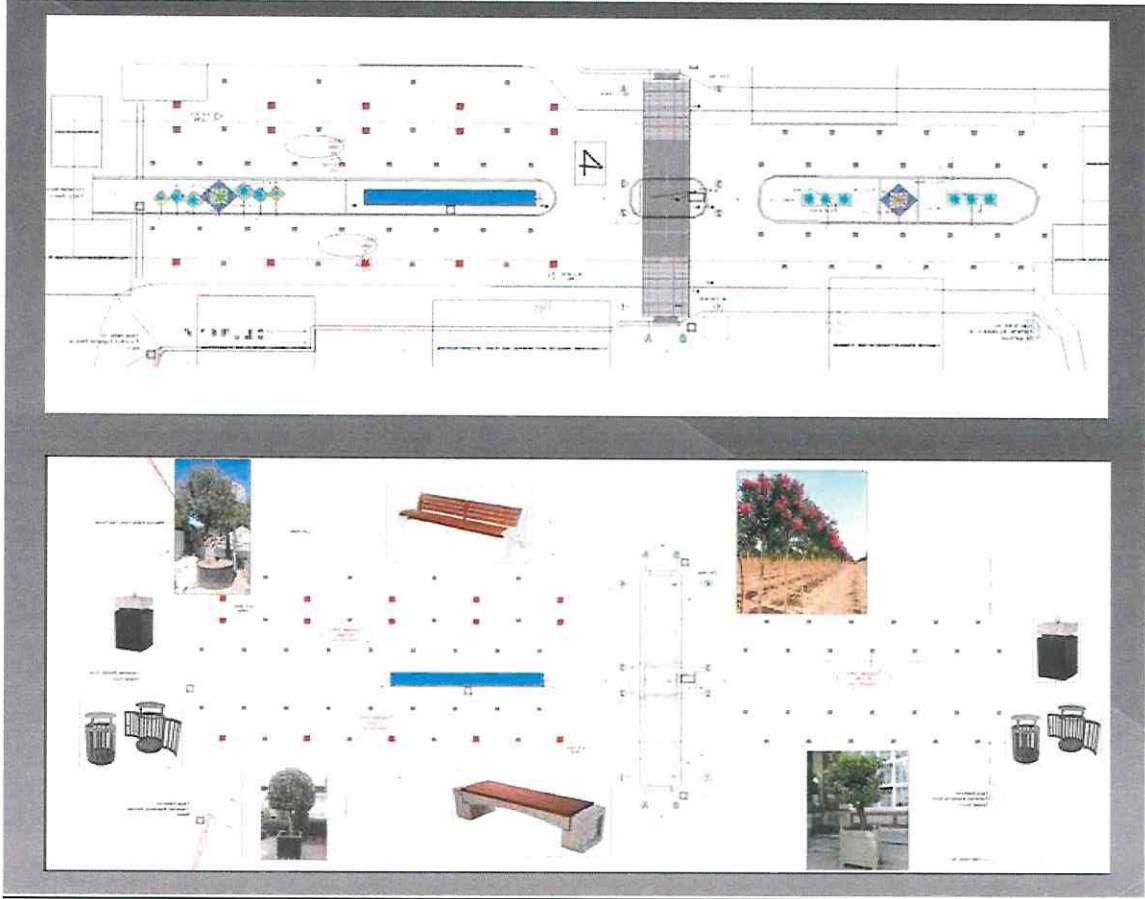
İdari Mali İşler Daire Başkanlığınca kullanılmakta olan Üniversitemize ait araçların bulunduğu alan 20 araçlık üstü kapalı otopark alanı yapılmıştır.

## Park Bahçeler ve Çevre Sağlığı Şube Müdürlüğümüzce yürütülen çalışmalar

Park Bahçeler ve Çevre Sağlığı Şube Müdürlüğü çalışma ve görev alanı Tıp Fakültesi hariç, Akdeniz Üniversitesi yerleşkesi içindeki bütün fakülte ve yüksekokul çevreleri ile ortak kullanılan mekânları kapsamaktadır.

### ❖ Alanın Projelendirilmesi

- Proje yapılacak alanın etüt edilmesi
- Alanın mevcut durumunun çıkarılması ve ağaç, yapı vb. harita üzerine applike edilmesi
- Alanda ihtiyaçların belirlenmesi
- Çıkarılan ihtiyaçlara göre projenin çizilmesi



### ❖ Peyzaj Uygulaması

- Yapılan projeye göre metrajının ve malzeme listesinin çıkarılması.
- Malzemenin temini için araştırma yapılması.
- Alanın içindeki inşaat artıkları yabancı ot ve bitkilerden arındırılması.
- Alana kampus içinden temin edilen hafriyat taşıyarak ve iri taşları temizleyerek alt zemini düzgün hale getirmek ve böylece toprak kullanımını en aza indirmek.
- Alan içinde ihtiyaç durulan yaya yolları, bordürler, duvarlar ve oturma alanlarını projeye uygun şekilde yapmak.
- Alanın sulanabilmesi için sulama kanallarını açarak sulama sistemlerinin döşenmesi.
- Alan için ihtiyaç olan toprağın taşınması-serilip tesviye edilmesi.
- Gerekli yerlere projeye uygun olarak ağaç, çalı, çiçekleri dikilmesi.
- Çim ekimlerinde tohumun atılıp, üzerini kapatarak düzenli olarak sulanmasının sağlanması.





### ❖ Üretim

- Sezonunda ağaç ve çalılardan çelikler alarak üretim yataklarında köklendirmesi ve daha sonra köklenen çelikleri uygun kaplara alınması
- Mevsimlik tohumlarını her sezonda uygun violler atılması, köklenince üretim poşetlerine nakledip büyüyünce arazideki yerlerine dikiminin sağlanması
- Ağaç ve çalılardan tohumla üreyenlerin tohum atmak suretiyle üretilmesi
- Yer örtücülerin ayırarak çoğaltılması



### ❖ Bakım

- Çimlerin düzenli olarak biçimi, gübrenmesi ve yabancı otların temizliği
- Bitkilerin budama, ilaçlama ve gübrelemesinin yapılması
- Mevsimlik ve yer örtücülerin sezonunda yenileri ile yenilenmesi
- Seralarda ve çevresindeki bitkilerin bakımının düzenli olarak takip edilmesi



#### ❖ Futbol Sahalarının Bakım Çalışmaları

- Sahaların çim ara ekimi için ön hazırlıklarının takibinin yapılması
- Sahaların her sezon başında çim ara ekimlerinin takibinin yapılması
- Sahaların çim biçme, sulama, yabancı ot alımı, gübreleme, ilaçlama, havalandırma gibi işlemleri periyodik olarak takibinin yapılması



#### ❖ Sulama

- Otomatik sulama sistemindeki arızaların tamir edilmesi
- Bitkilerin ve çimlerin otomasyon ve elle sulanması
- Sulama sisteminin bulunmadığı alanlarda su tankeri ile sulama yapılması
- Sulama pompalarının bakımı ve filtre temizliği (28 adet pompa)



#### ❖ Kampus İçi Çevre Temizliği

- Kampus içindeki yolların ve yeşil alanların ortak temizliğinin yapılması
- Kampus içindeki çöp bidonlarının temizliğinin takip edilmesi
- Henüz çevre düzenlemesi yapılmamış alanların yabancı otlarının biçilmesi

#### ❖ Kampus İçi Yan Hizmetler

- Birimler arası malzeme nakli için araç desteği verilmesi
- Kampus içindeki yağmur ızgaralarının üst temizliğinin takibinin yapılması

#### ❖ Peyzaj Dzenleme Revizyon Calismalari

- Daha önceden peyzaj dzenleme calismalari tamamlanmis alanlariin cesitli nedenlerle (infaat calismalari, altyapi dzenlemeleri vb.) tahrip goren alanlariinin yeniden yesil alan dzenlemelerinin yapilmasi, sulama sitemlerinin tamir edilmesi, alanin uzerindeki agac ve cal gruplariinin naklinin yapilmasi



#### ❖ Buro Calismalari

- Birim ici ve disii koordinasyonun saglanmasi
- Resmi yazismalariin yapilmasi
- Satin alma sureclerinin takip edilmesi
- Birim personeli ile ilgili islemlerin yurutulmesi
- Birimdeki ofislerin, personel soyunma odalariinin, dus-wc'lerin ve genel kullanım mekanlariinin temizliginin yapilmasi

#### ❖ Toplam Kalite Calismalari

- Birimin Toplam Kalite Yonetimi egitimleri ve toplantilariina katiliminin saglanmasi
- Birimindeki Toplam Kalite calismalariinin yurutulmesi

## Park Bahçeler ve Çevre Sağlığı Şube Müdürlüğümüzün Fiziksel Yapısı

Park ve Bahçeler Şube Müdürlüğü ana bina, ofisler, çalışanların dinlenme, giyinme mekânları, duş ve tuvaletlerden oluşmaktadır.



### Birimin Araç-Gereç Durumu

Kampus içindeki çalışmalarda kullanılmakta olan araçlar ve sayıları;

- Kazıcı – Yükleyici İş Makinesi: 1 adet
- Karınca Kepçe: 1 adet
- Traktör: 2 adet
- Bahçe traktör: 1 adet
- Telehandler (Teleskopik sepet): 1 adet

### Fidanlığımız

- Fidanlık kapalı seralar ve açık alandaki bitki depolama parselleri olarak oluşturulmuştur.
- Fidanlığımızda 2 adet büyük plastik sera (560 m<sup>2</sup>), 1 adet plastik tünel sera (96 m<sup>2</sup>) olmak üzere toplam 656 m<sup>2</sup> kapalı alan bulunmaktadır. Bu seralarda bitki üretimi ve muhafazası yapılmaktadır. Ayrıca malzemelerin bulunduğu 70 m<sup>2</sup> malzeme hangarı ve 252 m<sup>2</sup> Gölgelıklı Çalışma Alanı mevcuttur.
- Ayrıca iç mekan bitkilerinin muhafazası ve bakımlarının yapılabildiği küçük bir bölüm bulunmaktadır.
- 2019 yılı içerisinde 480 adet ağaç, 3237 adet çalı ve 3420 adet yer örtücü olmak üzere kalıcı bitki çeşitleri ile 230.000 adet mevsimlik çiçek üretimi yapılmıştır.
- 



## 2019 YILINDA UYGULANAN PEYZAJ DÜZENLEME ÇALIŞMALARI

### ➤ Kariyer Gelişim Merkezi Çevresi Peyzaj Düzenleme Çalışması

- Yeşil Alan Toplamı : 4.483 m<sup>2</sup>
- Sulama Sistemi Uygulaması : 4.483 m<sup>2</sup>
- Ağaç Dikimi Uygulaması : 23 adet
- Çalı Bitkileri Dikimi Uygulaması : 336 adet



➤ **Kampus Dođu Giriři (Meltem Yönu) Peyzaj Düzenleme Çalıřmaları**

- Yeřil Alan Toplamı : 2.030 m<sup>2</sup>
- Sulama Sistemi Uygulaması : 2.030 m<sup>2</sup>
- Ađaç Dikimi Uygulaması : 10 adet
- Çalı Bitkileri Dikimi Uygulaması : 466 adet







➤ Prof.Dr. Orhan ERMAN Kök Hücre Araştırma Merkezi Çevresi Peyzaj Düzenleme Çalışması

- Yeşil Alan Toplamı : 1.242 m<sup>2</sup>
- Sulama Sistemi Uygulaması : 1.242 m<sup>2</sup>
- Ağaç Dikimi Uygulaması : 30 adet
- Çalı Bitkileri Dikimi Uygulaması : 52 adet



2019 YILINDA KAMPUS ALANINDA YAPILAN ÇALIŞMALAR

YIL	ÇALIŞMA YAPILAN ALAN	YAPILAN İŞLER						
		Çim alan tesisi (m <sup>2</sup> )	Sulama sistemi yapımı (m <sup>2</sup> )	Ağaç dikimi (adet)	Çalı dikimi (adet)	Yerörtücü dikimi (adet)	Mevsimlik (adet)	Diğer Uygulamalar
2019	Kariyer Gelişim Merkezi Çevresi Peyzaj Düzenleme Çalışması	5.000	5.000	23	336			
	Kampus Doğu Girişi (Meltem Yönü) Peyzaj Düzenleme Çalışmaları	2.030	2.030	10	466			
	Prof.Dr. Orhan ERMAN Kök Hücre Araştırma Merkezi Çevresi Peyzaj Düzenleme Çalışması	1.242	1.242	30	52			Çalışma halen devam etmekte
	Toplam	8.272	8.272	63	854		230.000	

KAMPUS ALANINDA BAKIMI YAPILAN ALANLARDAN BAZI GÖRÜNTÜLER









## ÖNERİLER

- Yılı Yatırım Programında öngörülen ödeneklerin Ayrıntılı Finansman Programı hazırlanırken, kurumların ihtiyacına göre hazırladıkları tekliflerin dikkate alınması.
- Yatırım ödeneklerinin ilk altı aylık dönemde serbest bırakılması.
- Personelin periyodik aralıklarla belirlenmiş programlar dâhilinde eğitimlere tabi tutulması.