



T.C.

AKDENİZ ÜNİVERSİTESİ REKTÖRLÜĞÜ

STRATEJİ GELİŞTİRME DAİRE BAŞKANLIĞI

AKDENİZ ÜNİVERSİTESİ

2020 YILI KURUMSAL MALİ DURUM

VE BEKLENTİLER RAPORU

TEMMUZ – 2020

ANTALYA

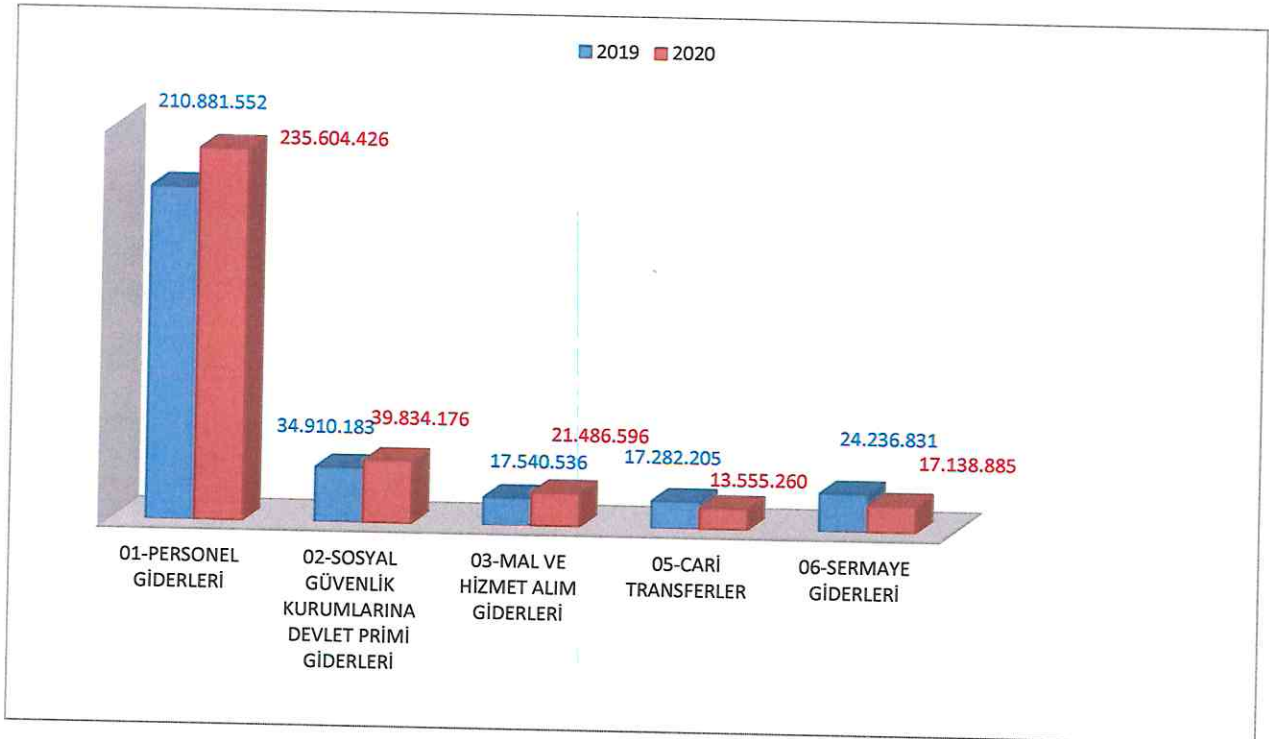
I. AKDENİZ ÜNİVERSİTESİ BÜTÇE GİDERLERİNİN GELİŞİMİ

A. EKONOMİK SINIFLANDIRMAYA GÖRE BÜTÇE GİDERLERİNİN GELİŞİMİ

Yılın ilk altı aylık döneminde geçen yıla göre bütçe giderleri % 7,47 oranında artış göstermiştir.

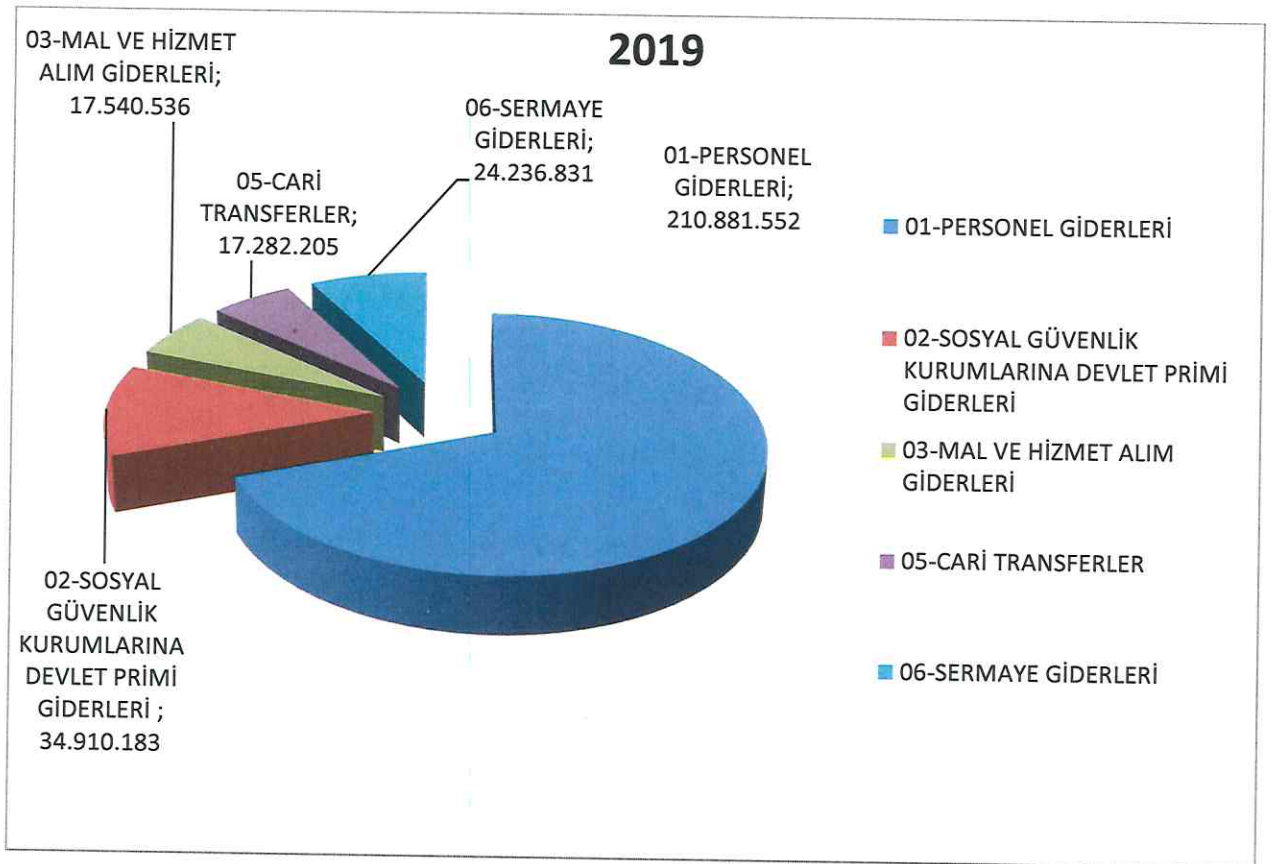
Ocak-Haziran 2020 döneminde bütçe ödeneklerinin % 50,62' si kullanılmış durumdadır. Geçen yılın ilk altı aylık döneminde bütçe giderlerindeki gerçekleşme oranının % 47,57 olduğu görülmektedir.

Grafik 1- Ekonomik Sınıflandırmaya Göre Ocak-Haziran Dönemi Bütçe Giderlerinin Gerçekleşme Miktarları



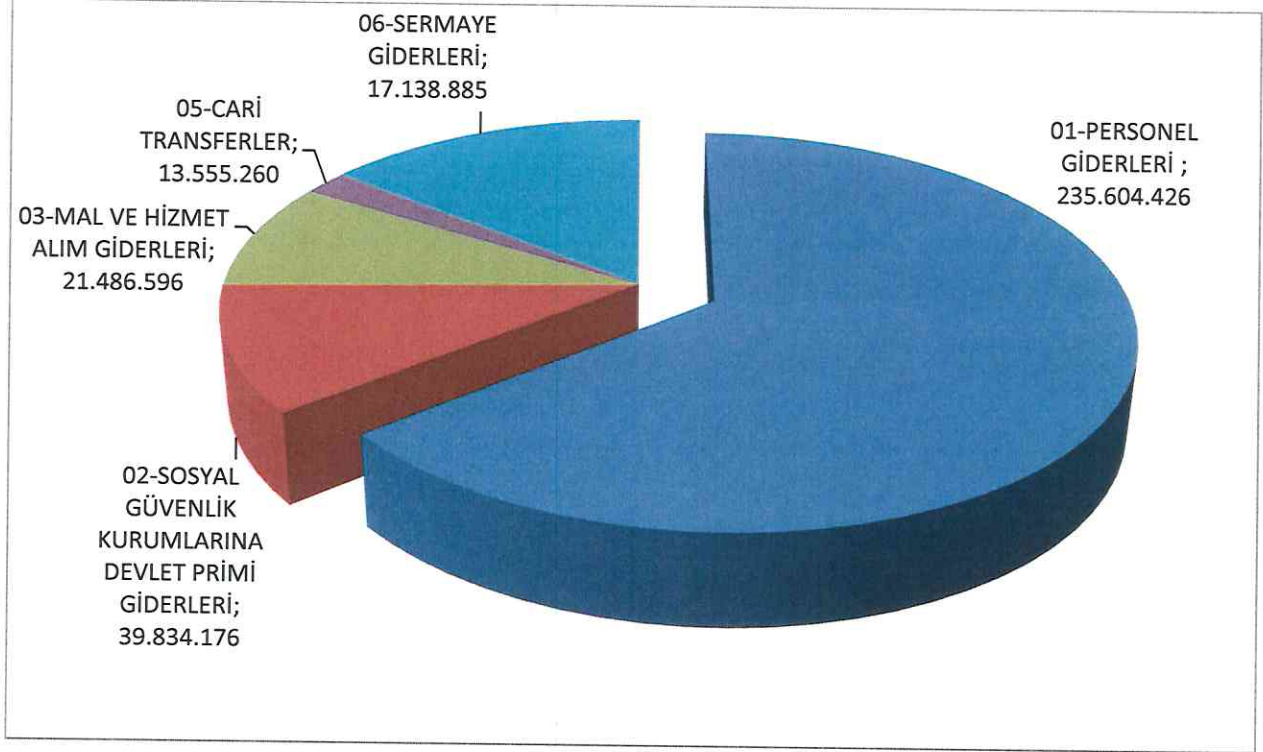
Gider türüne göre gerçekleşme oranları içinde en yüksek oran Mal ve Hizmet Alım Giderleri % 66,37 ile ortaya çıkarken en düşük gerçekleşme oranı ise % 27,40 ile Sermaye Giderleri kaleminde olmuştur.

Grafik 2- Ekonomik Sınıflandırmaya Göre Ocak-Haziran 2019 Döneminde Giderlerin Toplam Gider Gerçekleşmeleri İçindeki Payları



Grafik 3- Ekonomik Sınıflandırmaya Göre Ocak-Haziran 2020 Döneminde Giderlerin Toplam Gider Gerçekleşmeleri İçindeki Payları

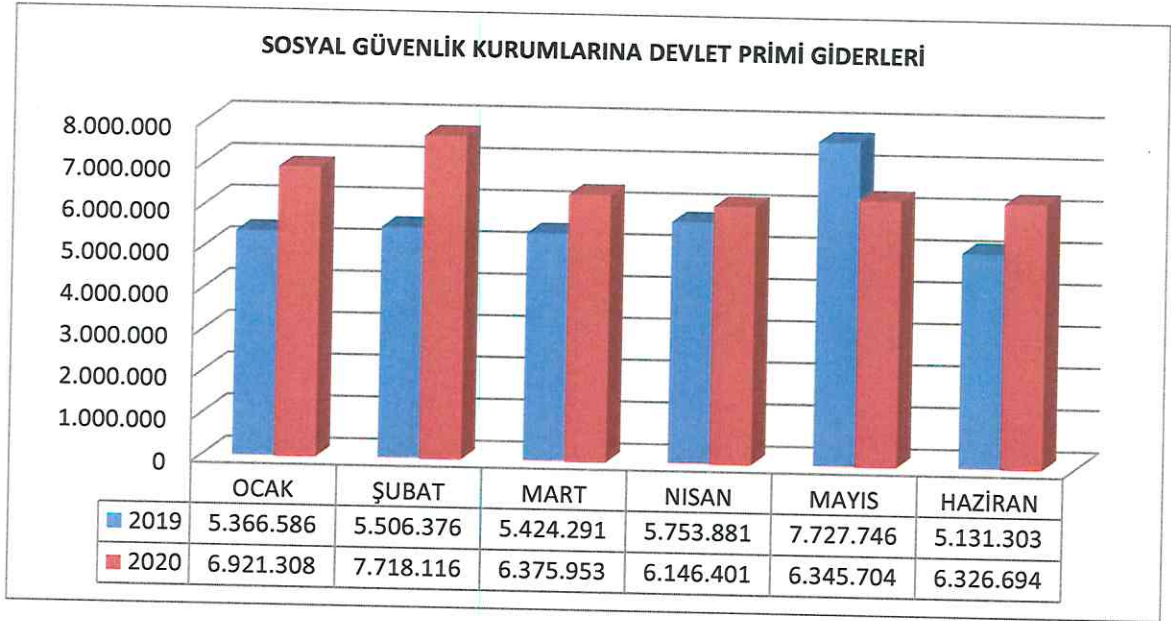
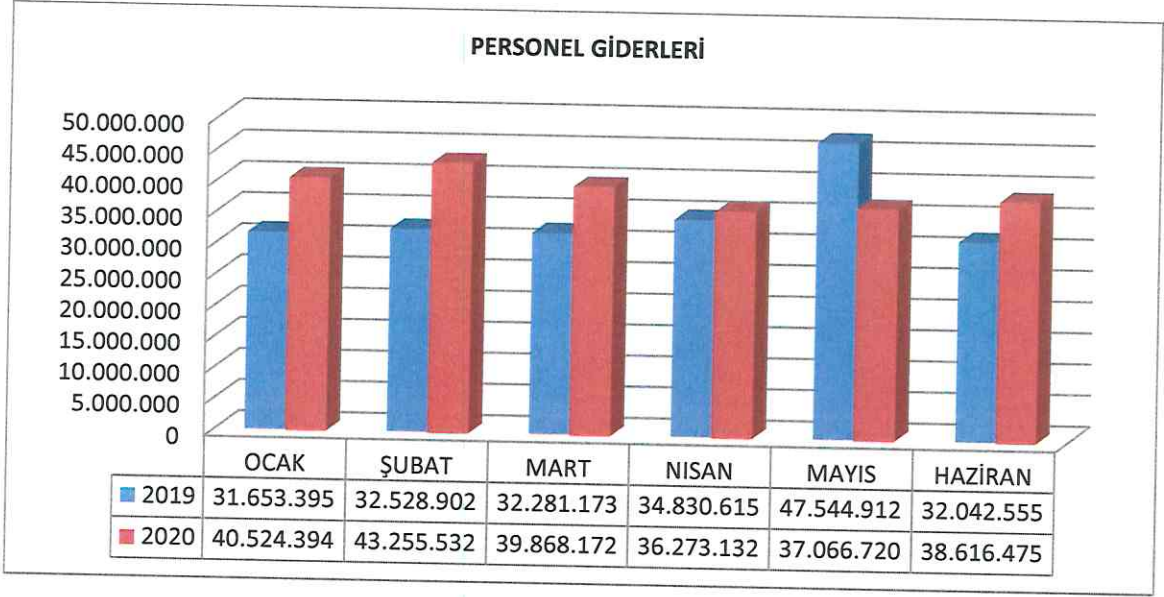
2020



1. Personel Giderleri ve Sosyal Güvenlik Kurumlarına Devlet Primi Ödemeleri

2020 yılının ilk altı aylık dönemine göre Personel Giderlerinde % 11,72, Sosyal Güvenlik Kurumlarına Devlet Primi Giderlerinde % 14,10' lük bir artış gerçekleşmiştir. Personel Giderlerinde 2019 yılında % 50,15 olan gerçekleşme oranı bu yılın aynı döneminde % 51,74 olmuştur. Sosyal Güvenlik Kurumlarına Devlet Primi Giderlerinde ise 2019 yılında % 50,56 olan gerçekleşme oranı bu yılın aynı döneminde % 52,63 olmuştur.

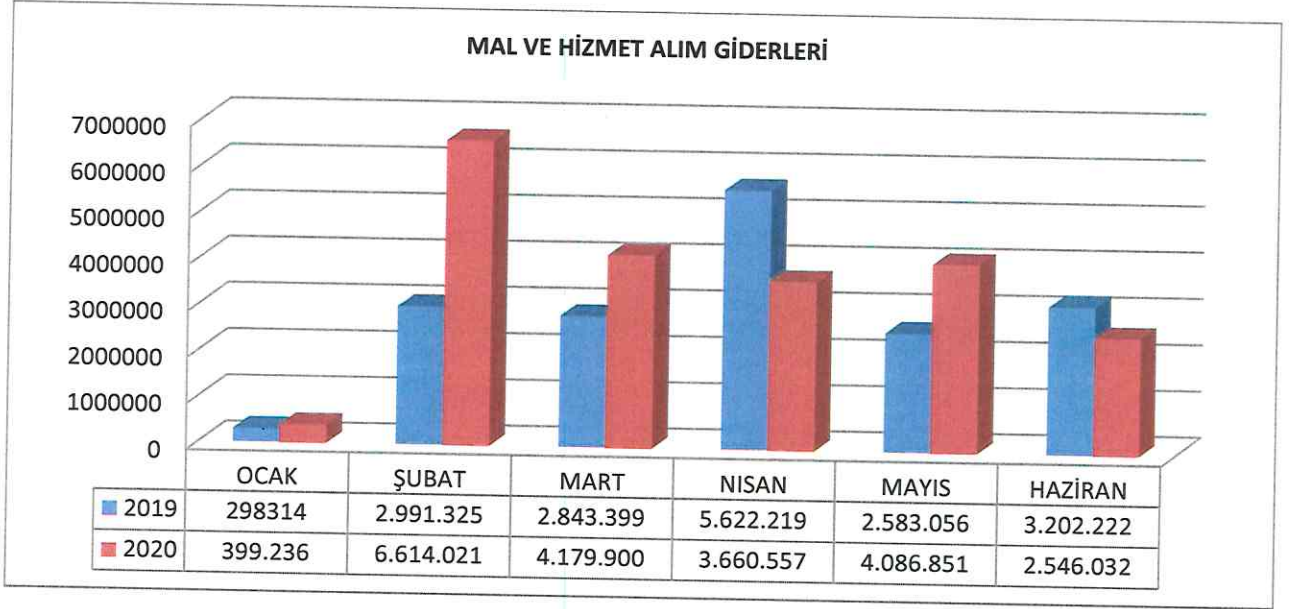
Grafik 4: Personel ve Sosyal Güvenlik Kurumlarına Devlet Primi Ödemeleri



2. Mal ve Hizmet Alım Giderleri

2020 yılı Haziran sonu itibariyle mal ve hizmet alım giderlerinde gerçekleşme toplamı 21.486.596 TL'dir. Bu bütçe ödeneğinin gerçekleşme oranı ise % 66,37' dir.

Grafik 5: Mal ve Hizmet Alım Giderleri

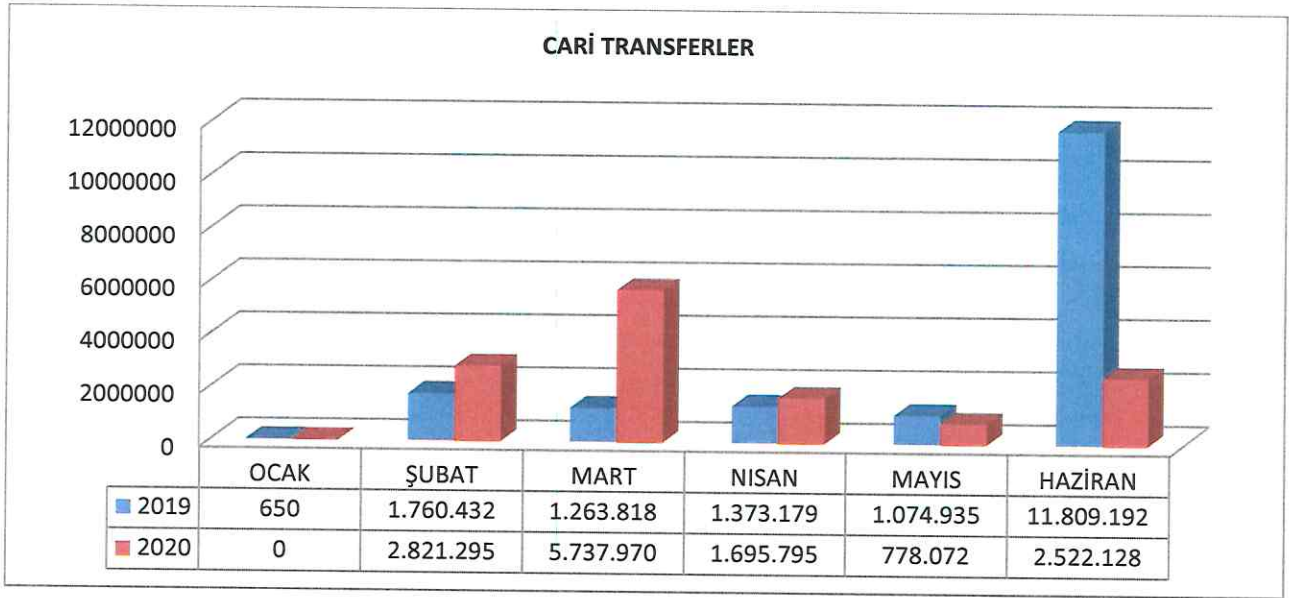


Ocak ayında gerçekleşme oranı en düşük düzeyde olurken, Şubat ayında en yüksek düzeye çıkmıştır. Ocak-Haziran 2019 döneminde mal ve hizmet alım gider gerçekleşmesinin yılsonu gerçekleşmesine oranı % 32,69 iken 2020 yılında mal ve hizmet alım giderlerinin % 66,37 olduğu görülmektedir.

3. Cari Transferler

Bütçede Cari Transferler için konulan toplam 21.323.000 TL tutarındaki bütçe ödeneğinin 13.555.260 TL'lik kısmı kullanılmıştır. Ocak-Haziran 2020 döneminde cari transfer gerçekleşmesinin yılsonu gerçekleşmesine oranı % 63,57 olmuştur.

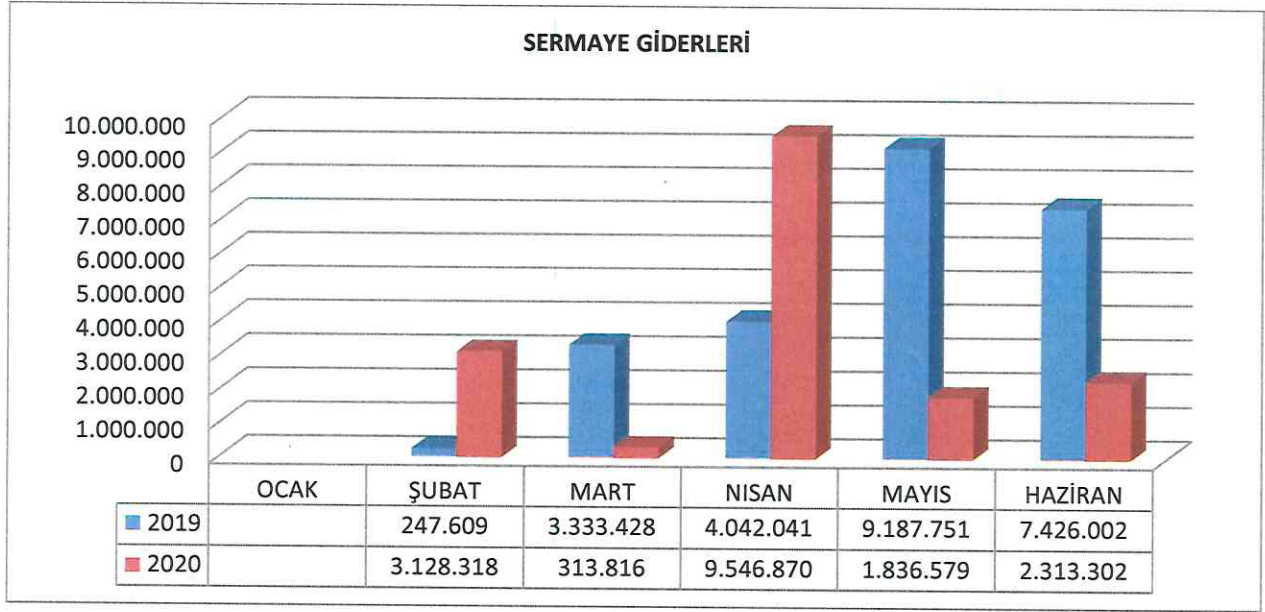
Grafik 6- Cari Transferler



4. Sermaye Giderleri

Ocak-Haziran 2019 döneminde toplam 24.236.831 TL tutarında Sermaye Gideri gerçekleşmiş iken 2020 yılı bütçesindeki Sermaye Gideri 17.138.885 TL'dir.

Grafik 7: Sermaye Giderleri



Sermaye giderleri içinde Mamul Mal Alımları 4.774.213 TL, Gayrimenkul Sermaye Üretim Giderleri 4.291.502 TL, Gayrimenkul Büyük Onarım Giderleri 7.840.908 TL, Gayri Maddi Hak Alımları 42.661 TL ve Menkul Malların Büyük Onarım Giderleri 189.601 TL olarak gerçekleşmiştir.

Üniversitemiz yatırımlarına 2020 mali yılının birinci altı aylık (Ocak – Haziran 2020) döneminde 4.291.502 TL Gayrimenkul Sermaye Üretim Giderleri harcaması yapılmıştır. Bu giderler için yapılan harcamalar 2019 yılının aynı (Ocak – Haziran) döneminde 8.984.829 TL olarak gerçekleşmiştir.

II- AKDENİZ ÜNİVERSİTESİ BÜTÇE GELİRLERİNİN GELİŞİMİ

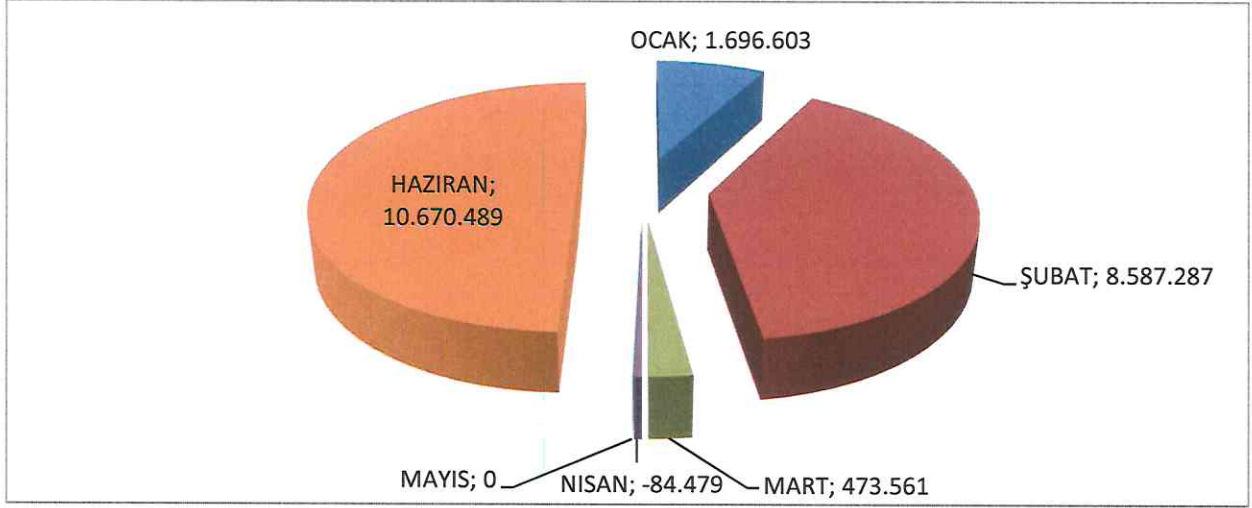
B. ÜNİVERSİTEMİZ BÜTÇE GELİRLERİNİN GELİŞİMİ

Tablo 1: Üniversitemiz Bütçe Gelirleri

	2019			2020		
	Gerçekleşme Toplamı	Ocak-Haziran Gerçekleşme Toplamı	Oran %	Başlangıç Ödeneği	Ocak-Haziran Gerçekleşme Toplamı	Oran %
Vergi Gelirleri	0	0	0	0	0	0
Sosyal Güvenlik Gelirleri	0	0	0	0	0	0
Teşebbüs ve Mülkiyet Gelirleri	34.633.509	17.167.916	49,57	14.332.000	10.670.489	74,45
Alınan Bağış ve Yardımlar ile Özel Gelirler	602.256.539	272.259.975	45,21	615.202.000	245.608.850	39,92
Diğer Gelirler	27.972.354	10.860.475	38,83	17.728.000	32.768.271	184,84
Sermaye Gelirleri	0	0	0	0	0	0
TOPLAM	664.862.402	300.288.366	45,17	647.262.000	289.047.610	44,66

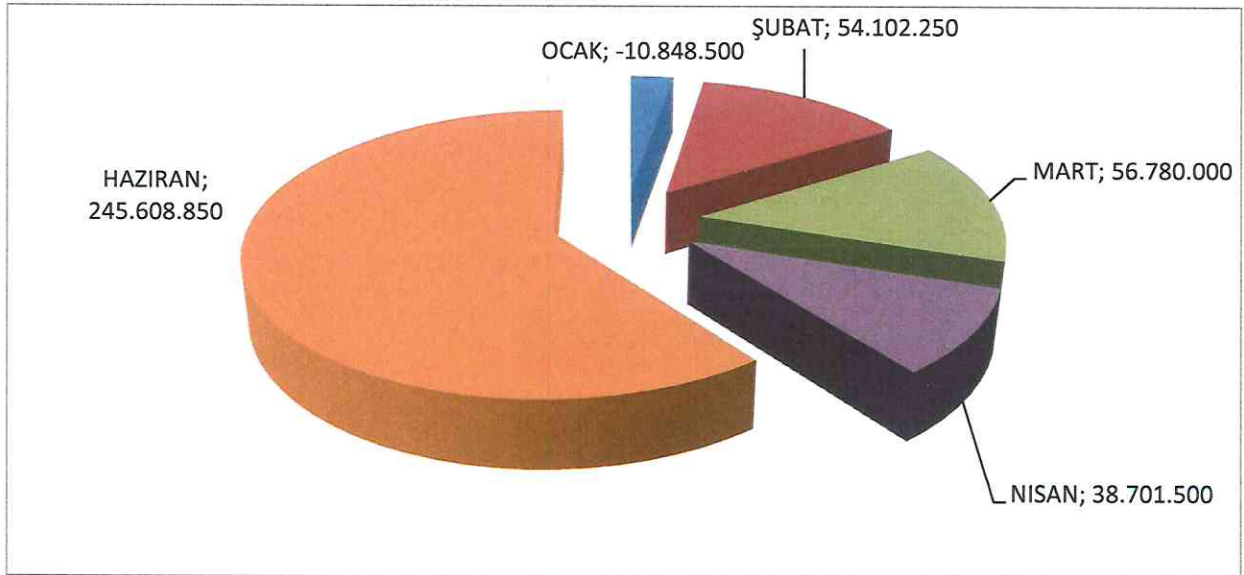
Grafik 8- Üniversitemiz Teşebbüs ve Mülkiyet Gelirlerinin Ocak-Haziran 2020 Döneminde Gerçekleşme Miktarları

2020 YILI TEŞEBBÜS VE MÜLKİYET GELİRLERİ GERÇEKLEŞMESİ



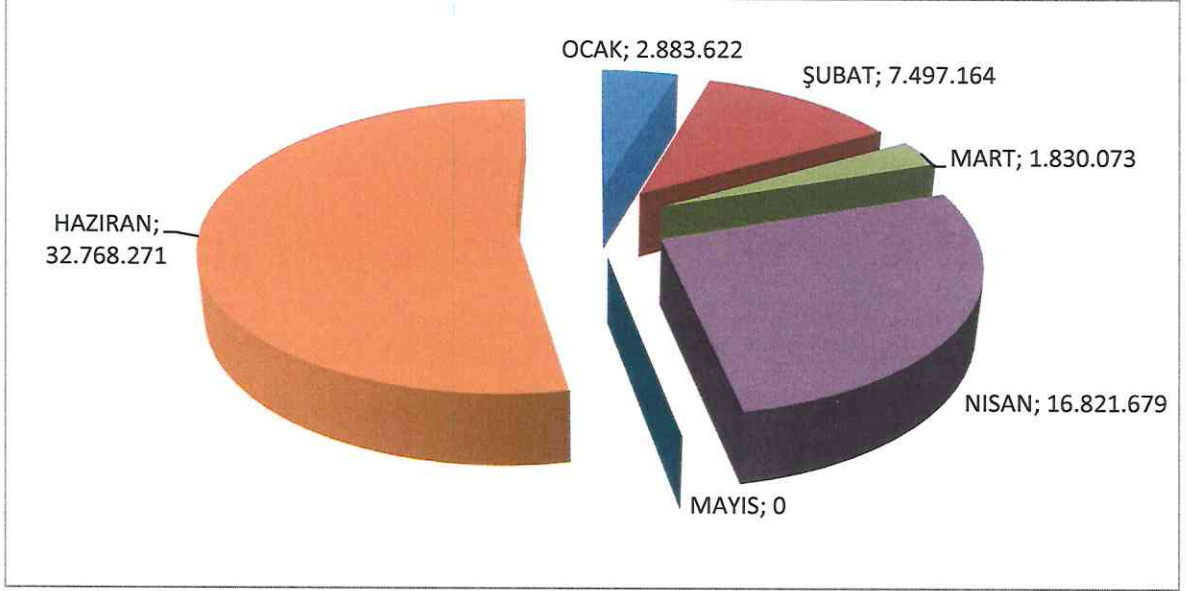
Grafik 9- Üniversitemiz Alınan Bağış ve Yardımlar ile Özel Gelirlerin Ocak-Haziran 2020 Döneminde Gerçekleşme Miktarı

2020 YILI ALINAN BAĞIŞ VE YARDIMLAR İLE ÖZEL GELİRLERİN GERÇEKLEŞMESİ



Grafik 10- Üniversitemiz Diğer Gelirlerin Ocak-Haziran 2020 Döneminde Gerçekleşme Miktarları

2020 DİĞER GELİRLER GERÇEKLEŞMESİ



Haziran sonu itibariyle gelir gerçekleştirmeleri içinde teşebbüs ve mülkiyet gelirlerinin payı 2019 yılında % 49,57 iken 2020 de % 74,45, alınan bağışlar ve yardımlar ile özel gelirler 2019 yılında % 45,21 iken 2020 yılında % 39,92, diğer gelirler 2019 yılında % 38,83 iken 2020 yılında % 184,84 olarak gerçekleşmiştir.

C. ÜNİVERSİTEMİZİN ÖZ GELİRLERİ

Ocak – Haziran 2019 döneminde öz gelirlerimiz 29.863.366 TL olarak gerçekleşmiş, 2020 aynı döneminde ise öz gelirlerimiz 46.022.610 TL olarak gerçekleşmiştir.

D. FİNANSMAN

2020 yılı Ocak – Haziran döneminde Bütçe Geliri toplamı 289.047.610 TL' dir. Bu ödeneğin 243.025.000 TL' si hazine yardımı, 46.022.610 TL' si öz gelirden karşılanmıştır. 2020 yılı itibariyle dönem başında gerçekleşen finansman fazlası 72.347.224 TL' dir.

E-PROJELERDEN GÖRSELLER VE AÇIKLAMALAR

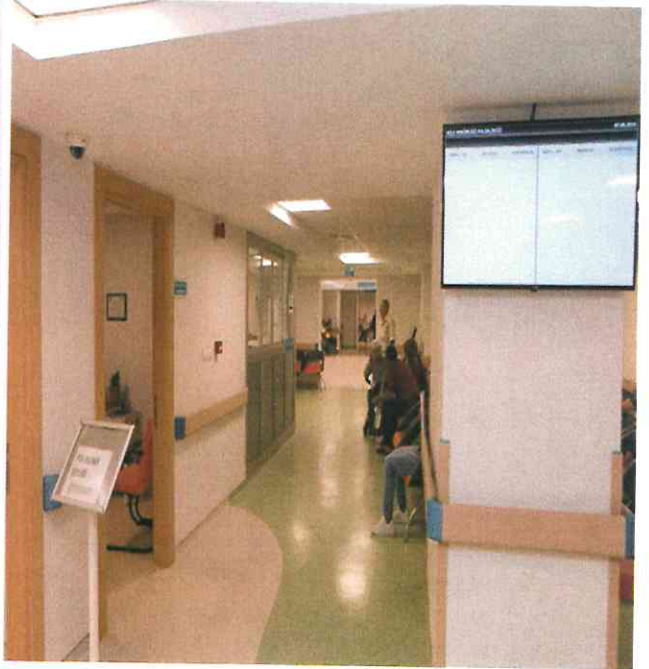
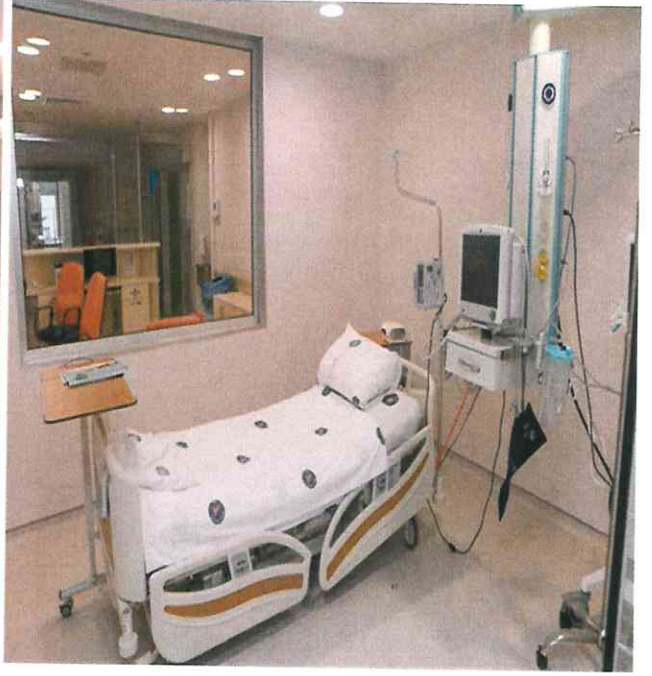
PROJELERDEN GÖRSELLER VE AÇIKLAMALAR

2019 Yılında Tamamlanan Projeler:

- *Onkoloji Hastanesi*

Onkoloji Hastanesi 2013 yılında yeniden ihale edilerek Aralık ayında yapım işi sözleşmesi imzalanmıştır.2014 yılında Isı Merkezi yapım işi projeye dâhil edilmiş ve proje kapalı alanı 40.000.m²'ye ulaşmıştır. 2019 yılında projenin tamamlanması planlanmaktadır. Onkoloji Hastanesi projesinde, bodrum katta 270 m² alanda çamaşırhane, zemin katta göz, hematoloji ve pediatrik onkoloji poliklinikleri yer almaktadır. Ayrıca hastanemizin çeşitli birimlerince kullanılması için toplam 369 yatak kapasitesine sahip 1 ve 2 kişilik hasta odaları, 42 adet bağımsız yoğun bakım ve 58 adet kemoterapi ünitesi yatak kapasitesine sahiptir.





- Isı Merkezi



- İlahiyat Fakültesi Cami İnşaatı

İlahiyat Fakültesi Cami dernek tarafından bağış olarak yapılmaktadır. 14.300.m² kapalı alana sahiptir. Kubbe yüksekliği 37m, çapı 30m olup 75m yüksekliğinde dört minaresi bulunmaktadır. Ana İbadet alanı 4.000 olmak üzere toplam 7.000 kişilik ibadet alanının yanı sıra kapalı otopark, gasilhane alanları bulunmaktadır.



- **Kampüs Altyapı İşleri**

Üniversitemiz yerleşkesinde artan hizmet alanı ve öğrenci sayısı ile birlikte alt yapı yenilenmesi gerekmektedir. 2019 yılı içerisinde ihtiyaçların giderilmesi amacıyla alt yapı ihalesi çıkmış, sözleşme imzalanmış ve imalatlar devam edecektir.

2019 yılında, toplamda 10.951 m² asfalt uygulaması, 1114 m² BSK asfalt uygulaması, 1107 m² parke taşı, 2375 metre bordür, 1751 metre korige boru döşenmesi, 41 adet muayene bacası, 53 metre hız kesici kasis, 1920 m² saha betonu, 67 adet sfero döküm baca kapağı, 36 adet döküm ızgara kapağı, 6,7 ton çeşitli demir işleri, 14 ton nervürlü çelik imalatı, 5 adet yangın hidrantı, 20 adet box elektrik panosu, 21 adet elektrik direği, 6 adet kompanzasyon panosu, çeşitli elektrik ve tesisat altyapısı imatları tamamlanmıştır.

Altyapı kapsamında gerçekleştirilen imatlara ilişkin fotoğraflar aşağıda yer almaktadır.



- **Kök Hücre Araştırma Merkezi**

Kök Hücre Araştırma ve Uygulama Merkezi, Prof.Dr.Orhan Erman'ın 1.500.000 TL nakdi bağışta bulunacağına ilişkin 20/04/2017 tarihindeki protokol gereğince, ihalesi yapılmış ve inşaat çalışmalarına 2018 yılında başlanılmıştır. Sözleşme kapsamında 2018 yılında betonarme imalatlar ile tuğla duvar imatları tamamlanmıştır. Toplam 2.300 m² alana sahip proje kapsamında tüm dış imalatlar ile zemin kat imatları tamamlanacak olup, 1 ve 2.kat imatları daha sonra ikmal ihalesi ile tamamlanacaktır.

Proje kapsamında zemin katta toplam 321 m² laboratuvar alanı, 35 m² soğuk oda, 23 m² steril yıkama odası, tuvaletler, depo ve teknik odalar bulunmaktadır.



- **Kapalı Derslik Spor Salonu Yenileme (Çadır Salon)**

Uzun yıllar önce yapılmış antrenman ve ders ihtiyacını karşılayan Çadır Salon' nun yetersiz kalması nedeniyle Genel spor derslerinin yapılabileceği 2900 m² kapalı alan içeren bir spor salonu yatırım programına alınarak Kapalı Derslik Spor Salonu ihalesi yapılmıştır. Proje kapsamında 2.471 m² oyun alanı, bay ve bayan soyunma odaları ve tuvaletler, depo alanları bulunmaktadır.



- **Tıp Fakültesi Derslik Binası (Morfoloji) İnşaatı**

Aşırı kontenjan artışları nedeniyle özellikle 400 kişilik amfi ihtiyacı olan Tıp Fakültesi için derslik bloğu yapımı zorunluluk haline gelmiştir. Proje çalışmaları tamamlanan bina 15.000 m² kapalı alan 450, 250 ve 175 kişilik 9 amfi, PDU derslikleri ve idari alanları kapsamaktadır. Yüklenici firmanın taahhüdünü sözleşme ve ekleri doğrultusunda tamamlamaması nedeniyle ihale konusu iş idaremizce fesih edilmiştir.

Tasfiye işlemleri devam etmektedir. Tasfiye işlerinin tamamlanmasının ardından tamamlama ihalesine çıkılarak projenin 2020 yılında tamamlanması planlanmaktadır.



- **Merkezi Yemekhane Engelli Asansörü Yapımı**

Merkezi yemekhanede engellilerin üst katlara erişimi içeride bulunan yemek servis asansörleri ile yapılıyordu. Buda engelli bireyler için sıkıntılar oluşturuyordu. Engelli bireylerin 1.ve 2.kata erişimlerini sağlamak amacıyla dışarıdan engelli asansörü yapıldı. Asansör zemin,1.,ve .kat olmak üzere 3 duraklıdır.



- **Rektörlük Binası Yangın Algılama Tesisatı Yapımı**

Rektörlük hizmet binamıza yangın algılama sistemi ihalesi yapılarak imalatlar tamamlandı. Rektörlük hizmet binamızda bulunan tüm mahallere yangın dedektörlerinin montajı yapıldı, yangın santrali devreye alındı.



- **Çatı ve Terasların Bakım, Onarım ve İzolasyon İşİ**

Üniversitemizde bulunan çeşitli binaların çatılarında ve teraslarında yağmur suyu problemleri vardır. Bu problemlerin bir kısmı mali olanaklar dâhilinde ihaleye çıkılarak tamamlanmıştır. İhale kapsamında, Mühendislik Fakültesi giriş terası üzerindeki tüm kaplama ve izolasyonlar sökülerek yenilenmiştir. Mühendislik Fakültesi A-C bloklar teras üzerine, Su Ürünleri Fakültesi A-E-D Bloklar üzerine, Çallı Sosyal Bil. MYO kantin terası üzerine ve Spor Bilimleri Fakültesi Kondisyon Salonu Üzerine 2 izolasyon uygulamaları yapılmıştır.



2019 Yılında Devam Eden Projeler

- Hastane Büyük Onarım ve Tadilat İşİ

Hastane B blok ta zamanla korozyona uğrayarak kaçağa sebebiyet veren fancoil hatları sökülerek yerine 402 iç ünite 20 grup dış ünite den oluşan vrf ısıtma soğutma sistemi yapıldı, korozyona uğrayan ve çeşitli noktalarından su kaçıran klima santrallerinin siyah boruları yenilendi ve boru izolasyonları yapıldı, F blok ve G blok arasında 40 cm radye temel betonu atarak çelik konstrüksiyondan kat yapıldı, G bloğa taşınan anjio bölümünün duvar, tavan ve döşemeleri sökülerek yeni yapıldı, çelik konstrüksiyon katla birleştirilerek 4 adet organ nakli ameliyathanesi yapıldı, E blok 12 adet ameliyathane ve koridorlarının pvc döşeme kaplamaları ve pvc duvar kaplamaları yenilendi, ahşap olan sedye bantları antibakteriyel olan sedye bantları ile değiştirildi, duvar ve tavanlar komple antibakteriyel boya ile boyandı, rampa altı tesisat alanında işlevini yitirmiş olan hidrofor ve pompa grupları yenilendi kaideleri ve döşeme kaplaması değiştirildi, A2 blok zemininde deformasyon oluşan zemin kaplamasının sökülerek c25 beton dökülüp pvc döşeme kaplaması yapıldı, hasta banyolarındaki enfeksiyon kaynağı oluşturan duş teknelerinin sökülerek altına izosyon yapıp seramik döşeme ve süpürgelik yapıldı, tüm koridor ve odalar antibakteriyel boya ile boyandı, G blok eksiklerinin tamamlanarak hizmete açılması için gerekli elektrik, mekanik ve inşaat imalatları yapılmıştır.





- **Kampüs Altyapı İşleri**

2019 yılı içerisinde Altyapı ihalesi kapsamında tamamlanan işler a bendinde açıklanmıştır.

- **Mimarlık Fakültesi**

2016 yılı Yatırım Programında yer alan Mimarlık Fakültesi için proje ve yaklaşık maliyet çalışması Mimarlık Fakültemiz tarafından 2018 yılı sonunda tamamlanmış olup, 2019 yılında ihaleye çıkılarak sözleşme imzalanmıştır. 5022 m² bina oturma alanına sahip olan proje toplam alanı 16.000 m²'dir. Bodrum, zemin + 2 kattan oluşmaktadır. Şehir Bölge Planlama bölümü, İç Mimarlık bölümü, Peyzaj Mimarlığı bölümü, Endüstri Ürünleri Tasarımı Bölümü ve Mimarlık Bölümü olmak üzere 5 bölüme hizmet verecek şekilde tasarlanmıştır. Zemin ve birinci katlarda bu beş bölüme hizmet veren yaklaşık 70 kişilik 2 adet stüdyo bulunmaktadır. Böylelikle proje kapsamında 70 kişilik 20 adet stüdyo vardır. Birinci katta her bölüme hizmet veren 66 kişilik 5 adet Teorik Derslik bulunmaktadır. Bodrum katta ise eğitim amaçlı kullanılan 120 kişilik bir bilgisayar laboratuvarı, 68 kişilik maket atölyesi, 60 kişilik mekân analiz laboratuvarı, 80 kişilik malzeme laboratuvarı bulunmaktadır. Bu mekânların dışında projenin merkez noktasında 230 kişilik bir amfi bulunmaktadır. İkinci kat öğretim üyeleri odalarından ve dekanlık bölümünden oluşmaktadır. Proje doğal ışıktan maksimum yararlanmak için avlular oluşturulmuştur. Ayrıca holler geniş tutularak bu mekânların aynı zamanda sergi ve duyuru amaçlı kullanılması amaçlanmıştır. Ayrıca Proje kapsamında 63 araç kapasiteli kapalı otopark ve 151 kişi kapasiteli açık otopark bulunmaktadır.

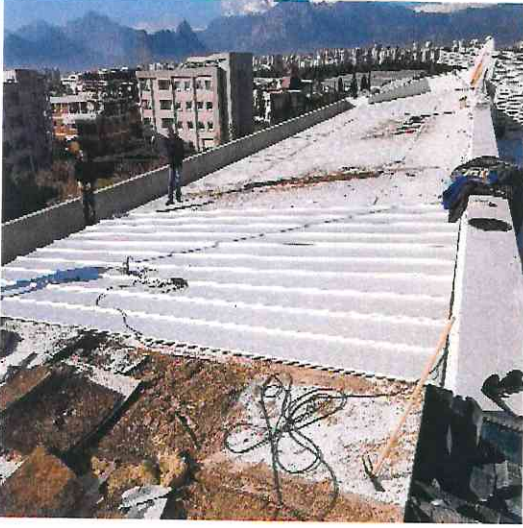


Planlanan Projeler:

- Tıp Fakültesi Derslik Binası (Morfoloji) İkmal İnşaata

2019 yılı içerisinde tasfiye edilen söz konusu işin kalan kısımları için 2020 yılında ikmal ihalesine çıkılarak imalatların tamamlanması planlanmaktadır. Söz konusu işe ait bilgiler a bendinde açıklanmıştır.

Küçük Onarım çalışmaları:



Ziraat Fakültesi 3. Blok Çatısının Güney ve Kuzey Cephelerinin üzerindeki mevcut çatı sisteminin deformasyona uğraması ve akması sebebiyle çatı üzerine sandviç panel kaplanmıştır.



Yabancı Diller Y. O. Koridorlarına alüminyum güvenlik Kapıları yapılmıştır. Ayrıca Güvenlik Merkezi, Onkoloji binası Çamaşırhane Girişi ve Tıp Fakültesi Anatomi Bölümü girişine endüstriyel garaj kapıları yapılmıştır.



Turizm Fakültesi Öğrenci Uygulama Eğitimi Alanı (Sosyal Tesis Yemek Salonu) içerisindeki mevcut asma tavan ve zemin kaplama malzemeleri (mermer) yenilenmiştir.



Mühendislik Fakültesi bodrum Katına Isı Geri Kazanım cihazları ve Tesisatının Kurulumu ve İç mekânda bölme duvar, alçı sıva ve boya yapılmıştır.



Rektörlük Ek Bina (Enstitüler Binası) A Blok terasında izolasyon deformasyonu sebebiyle 5. kat da bulunan bazı ofisler içerisine yoğun şekilde su almaktaydı. Bu nedenle A blok üzeri Geçiş bloğuna kadar 2 kat membran tipi su izolasyon malzemesi ile kaplanmıştır.



Stadyumu batı tribünü güney cephesinin fırtına nedeniyle birleşimlerinden ayrılması ve eğilmesi sebebi ile mevcut cephenin sökülerek iç kısmına çelik konstrüksiyondan takviye yapılarak giydirme cephenin yeniden yerine sabitlenmiştir.

Ayrıca Teknik Bilimler MYO idari koridorlarının girişine güvenlik amaçlı 2 adet fotoselli ve şifreli alüminyum otomatik kapı montajı yapılmıştır.

İktisat Fakültesi B Blok zemin katında bulunan İdari personel ve öğrenci tuvaletlerinin zemin ve duvar kaplamaları, vitrifiye ve armatürlerinin yenilemesi yapılmıştır.



İlahiyat Fakültesi batı girişinde bulunan tak (anıtsal yapı) üzerindeki mevcut seramik kaplamalar aralarında derz boşluğu bırakılmadan yapıldığından güneşin ısı etkisi ile genişmeden dolayı yerinden çıkarak düşme tehlikesi oluşturmaktaydı. Bu nedenle seramik kaplamalar sökülerek yerine genişlemeye izin veren ve mekanik montajlı alüminyum kompozit kaplama yapılmıştır.



Tıp Fakültesi A-F Blokların arasında bulunan üzeri kapalı yanları açık geçiş alanı, dekanlığın güvenlik problemleri nedeniyle ve geçişlerin kontrol altına alınabilmesi amaçlı yanları alüminyum doğrama ve lamine cam ile kapatılarak kart okumalı otomatik kapı sistemleri yapılmıştır.





Kumluca MYO ' da mevcut Konferans Salonu içerisinde asma tavan olmadığından akustik olarak kullanıma elverişli değildi. Bu nedenle Konferans Salonuna karolajlı taşıyını asma tavan yapılmıştır.

Kumluca MYO ihtiyacı sebebi ile kuzey tarafına helikopter perdahlı ve kuvartz kumlu düzgün yüzeyli beton Basketbol sahası zemini ve pota montajı için ankrajlar yapılmıştır.



Rektörlük binası girişine, Enstitüler Binası girişine, Eğitim Fakültesi bina girişi konferans salonu girişi ve asansör girişlerine, Yabancı Diller Y.O. bina girişine ve merdivenlerine, Fakülteler arası tretuvarlar üzerine görme engelliler için dokunsal olarak hissedilebilir yer işaretlemeleri ile asansörler için yine dokunsal olarak hissedilebilir bilgilendirme levhaları yapılmıştır.



Çok Amaçlı Kapalı Spor Salonu (Çadır Salon) içerisine havalandırma tesisatının üzerine mont edilebilmesi amaçlı çelik konstrüksiyon kolon kiriş sistemi yapılmıştır

Merkezi Yemekhane 1. Kat Kuzey Yemek Salonunun mevcut asma tavanının taşıyıcı sisteminin eskimeden ötürü kopmalar meydana gelmesi ve tavanın sarkmasından ötürü, asma tavan yenilenerek boyalı galvaniz sacdan karolajlı asma tavan ve led aydınlatma sistemi yapılmış olup mevcut havalandırma menfezleri de yenilenerek tavanın yeni şekline uygun hale getirilmiştir.



Demre MYO' unda Kampüs girişlerine 2 adet sürme sistem demir kapı, bina ana girişine ve kantin girişine alüminyum rüzgarlık doğraması ve kapı, otopark için profilden gölgelik ve bina ön cephe giriş kısmında bulunan engelli rampaları ve kantin girişlerinin etrafına alüminyum korkuluk (küpeşte) yapılmıştır.



Sosyal Bilimler MYO' u Doğu Giriş kapısı sadece yay girişi için kullanılmaktaydı . Yapılan çalışmalarla doğu girişi araç girişine de elverişli hale getirilmiş olup Kampusun hali hazırda ana giriş kapısı durumuna gelmiştir.

Doğu giriş kapısına çevre düzenlemesi, beton yol, beton yaya kaldırımı, çelik konstrüksiyondan güvenlik kulübesi ve çelik konstrüksiyon dan giriş tak' ı (anıtsal yapı) ile giriş kontrol sistemi alt yapısı teşkil edilmiştir.



- Turizm Fakültesi kantini çatısının akması sebebiyle sandviç panel çatı kaplaması yapılmıştır
- Hemşirelik Fakültesi 1. Katına ilave erkek WC yapılmış olup, kabinler vitrifiyeler, armatürler, su ve pis su boruları yenilenmiş olup, tabana izolasyon yapıp zemin ve duvarlar seramik kaplanmıştır.
- Merkezi Laboratuvarlar binası 1. Katında bulunan 1 adet laboratuvar içeriden alüminyum doğrama ile 3 kısma ayrılmış, tezgah üzerine lavabo ve su tesisatı çekilmiştir.
- Teknik bilimler MYO kantininden MYO bodrum katında bulunan iki adet yangın musluğuna tesisat çekilmiştir.
- Spor Bilimleri Fakültesi Dekanlık binası bodrum katında alçıpan duvar yapılarak depolar oluşturulmuştur. Ayrıca 1. Kat kuzey doğu cephesinde bir oda alçıpan ile ikiye ayrılıp öğr. Gör. Odası haline getirilmiştir.
- Park-Bahçeler Şuba Müdürlüğü binası güney cephesinde bulunan polikarbon yenilenmiş, ayrıca mini atölye olarak kullanılan çevresi çelik konstrüksiyondan yapılı mevcut alan sandvic panel ile kapatılarak kapalı atölye haline getirilmiştir.



Merkezi Yemekhanede üretilen yemeklerden arta kalanların geri dönüştürülmesi amaçlı yapılan “kompos” makinası için kapalı üst yapı tesis edilmiştir. Yapının dış cephesi elektrostatik boyalı demir konstrüksiyonun bulonlu ve perçinli birleşimi yapılmış olup camları lamine camdır. Üzeri polikarbon malzeme ile kaplanmış olup kapı üst seviyesi camsız olarak inşa edilmiştir. Zemini 20cm beton üzeri seramik kapmadır.



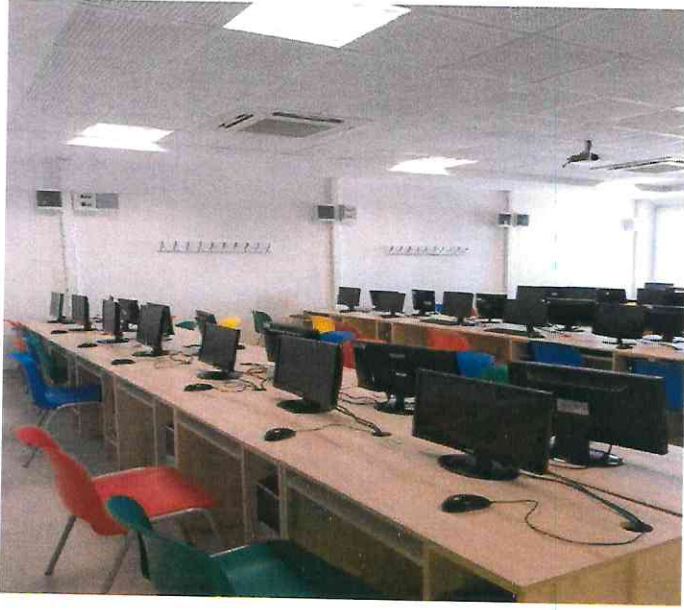
Rektörlük Binası zemin katta bulunan Personel Daire Başkanlığı' na ait ofislerin kuzey tarafı yeniden planlanarak tadile edilmiştir.

Ayrıca Ziraat Fakültesi Merkez Laboratuvarları binası zemin katında bir adet oda içeriden ikiye bölünmüştür.

Manavgat MYO ' unda bir adet sınıf alanı ikiye bölünerek bir kısmı depo alanı olarak ayrılmış ve ögr. görevlisi için platform yapılmıştır.

Tıp Fakültesi E Blok 1. Katında bir oda için koridora kapı açılmıştır.

Edebiyat Fakültesi doğu ve batı cephelerinde meydana gelen cephe kaplama malzemelerinin deformasyonundan ötürü her iki cephede de onarımlar yapılmıştır. Yerinden çıkan alüminyum kompozit cephe kaplamalarının öncelikle taşıyıcı konstrüksiyonu onarılmış, daha sonrasında kopan parçaların yerine yenileri monte edilmiştir.



Enformatik Bölüm Başkanlığına ait bilgisayar sınıflarının elektrik altyapı işleri yapılmıştır.



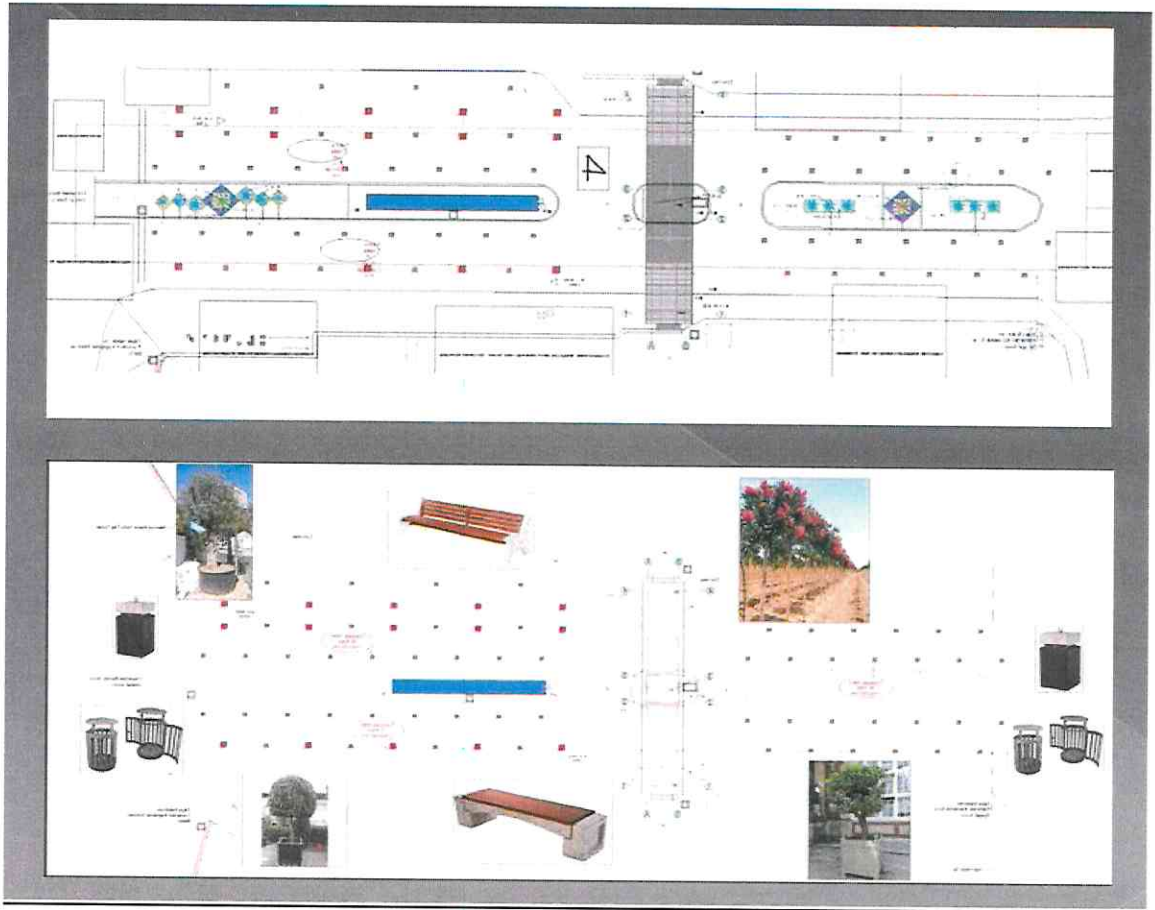
İdari Mali İşler Daire Başkanlığınca kullanılmakta olan Üniversitemize ait araçların bulunduğu alan 20 araçlık üstü kapalı otopark alanı yapılmıştır.

Park Bahçeler ve Çevre Sağlığı Şube Müdürlüğümüzce yürütülen çalışmalar

Park Bahçeler ve Çevre Sağlığı Şube Müdürlüğü çalışma ve görev alanı Tıp Fakültesi hariç, Akdeniz Üniversitesi yerleşkesi içindeki bütün fakülte ve yüksekokul çevreleri ile ortak kullanılan mekânları kapsamaktadır.

❖ Alanın Projelendirilmesi

- Proje yapılacak alanın etüt edilmesi
- Alanın mevcut durumunun çıkarılması ve ağaç, yapı vb. harita üzerine aplike edilmesi
- Alanda ihtiyaçların belirlenmesi
- Çıkarılan ihtiyaçlara göre projenin çizilmesi



❖ Peyzai Uygulaması

- Yapılan projeye göre metrajının ve malzeme listesinin çıkarılması.
- Malzemenin temini için araştırma yapılması.
- Alanın içindeki inşaat artıkları yabancı ot ve bitkilerden arındırılması.
- Alana kampus içinden temin edilen hafriyat taşıyarak ve iri taşları temizleyerek alt zemini düzgün hale getirmek ve böylece toprak kullanımını en aza indirmek.
- Alan içinde ihtiyaç durulan yaya yolları, bordürler, duvarlar ve oturma alanlarını projeye uygun şekilde yapmak.
- Alanın sulanabilmesi için sulama kanallarını açarak sulama sistemlerinin döşenmesi.
- Alan için ihtiyaç olan toprağın taşınması-serilip tesviye edilmesi.
- Gerekli yerlere projeye uygun olarak ağaç, çalı, çiçekleri dikilmesi.
- Çim ekimlerinde tohumun atılıp, üzerini kapatarak düzenli olarak sulanmasının sağlanması.



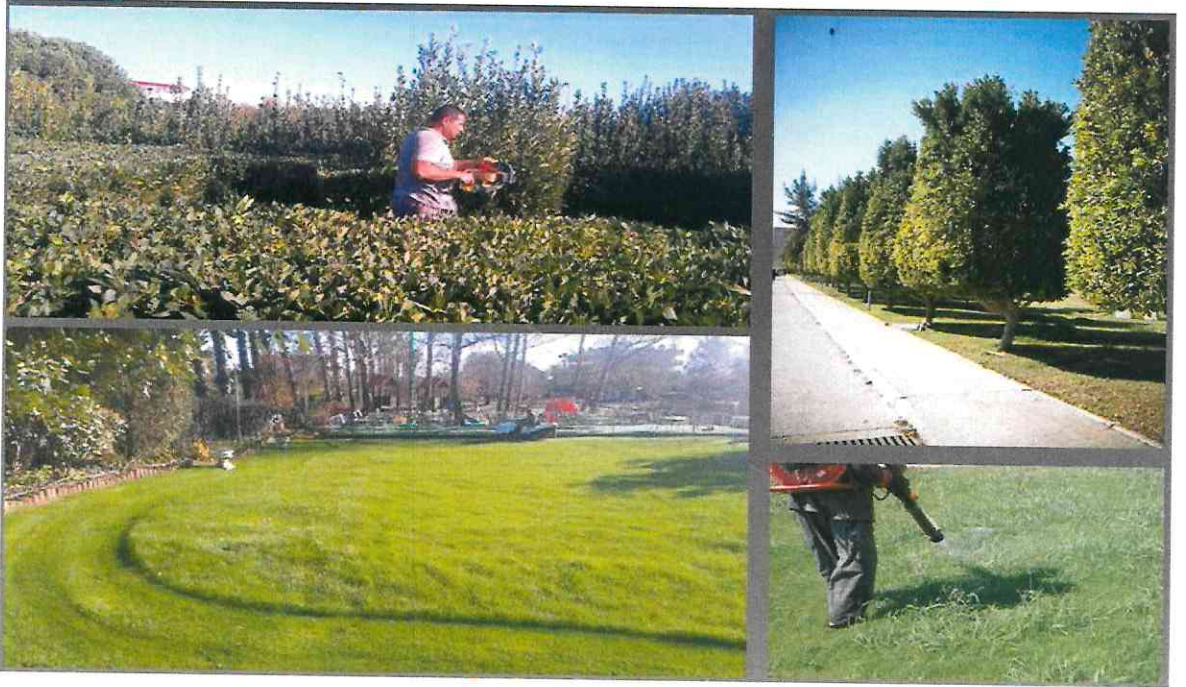
❖ Üretim

- Sezonunda ağaç ve çalılardan çelikler olarak üretim yataklarında köklendirmesi ve daha sonra köklenen çelikleri uygun kaplara alınması
- Mevsimlik tohumlarını her sezonda uygun violler atılması, köklenince üretim poşetlerine nakledip büyüyünce arazideki yerlerine dikiminin sağlanması
- Ağaç ve çalılardan tohumla üreyenlerin tohum atmak suretiyle üretilmesi
- Yer örtücülerin ayırarak çoğaltılması



❖ Bakım

- Çimlerin düzenli olarak biçimi, gübrenmesi ve yabancı otların temizliği
- Bitkilerin budama, ilaçlama ve gübrelemesinin yapılması
- Mevsimlik ve yer örtücülerin sezonunda yenileri ile yenilenmesi
- Seralarda ve çevresindeki bitkilerin bakımının düzenli olarak takip edilmesi



❖ Futbol Sahalarının Bakım Çalışmaları

- Sahaların çim ara ekimi için ön hazırlıklarının takibinin yapılması
- Sahaların her sezon başında çim ara ekimlerinin takibinin yapılması
- Sahaların çim biçme, sulama, yabancı ot alımı, gübreleme, ilaçlama, havalandırma gibi işlemleri periyodik olarak takibinin yapılması



❖ Sulama

- Otomatik sulama sistemindeki arızaların tamir edilmesi
- Bitkilerin ve çimlerin otomasyon ve elle sulanması
- Sulama sisteminin bulunmadığı alanlarda su tankeri ile sulama yapılması
- Sulama pompalarının bakımı ve filtre temizliği (28 adet pompa)



❖ Kampus İçi Çevre Temizliği

- Kampus içindeki yolların ve yeşil alanların ortak temizliğinin yapılması
- Kampus içindeki çöp bidonlarının temizliğinin takip edilmesi
- Henüz çevre düzenlemesi yapılmamış alanların yabancı otlarının biçilmesi

❖ Kampus İçi Yan Hizmetler

- Birimler arası malzeme nakli için araç desteği verilmesi
- Kampus içindeki yağmur ızgaralarının üst temizliğinin takibinin yapılması

❖ Peyzaj Düzenleme Revizyon Çalışmaları

- Daha önceden peyzaj düzenleme çalışmaları tamamlanmış alanların çeşitli nedenlerle (inşaat çalışmaları, altyapı düzenlemeleri vb.) tahrip gören alanlarının yeniden yeşil alan düzenlemelerinin yapılması, sulama sistemlerinin tamir edilmesi, alanın üzerindeki ağaç ve çalı gruplarının naklinin yapılması



❖ Büro Çalışmaları

- Birim içi ve dışı koordinasyonun sağlanması
- Resmi yazışmaların yapılması
- Satın alma süreçlerinin takip edilmesi
- Birim personeli ile ilgili işlemlerin yürütülmesi
- Birimdeki ofislerin, personel soyunma odalarının, duş-wc'lerin ve genel kullanım mekanlarının temizliğinin yapılması

❖ Toplam Kalite Çalışmaları

- Birimin Toplam Kalite Yönetimi eğitimleri ve toplantılarına katılımının sağlanması
- Birimindeki Toplam Kalite çalışmalarının yürütülmesi

Park Bahçeler ve Çevre Sağlığı Şube Müdürlüğümüzün Fiziksel Yapısı

Park ve Bahçeler Şube Müdürlüğü ana bina, ofisler, çalışanların dinlenme, giyinme mekânları, duş ve tuvaletlerden oluşmaktadır.



Kampus içindeki çalışmalarda kullanılmakta olan araçlar ve sayıları;

- Kazıcı – Yükleyici İş Makinesi: 1 adet
- Karınca Kepçe: 1 adet
- Traktör: 2 adet
- Bahçe traktör: 1 adet
- Telehandler (Teleskopik sepet): 1 adet

Fidanlığımız

- Fidanlık kapalı seralar ve açık alandaki bitki depolama parselleri olarak oluşturulmuştur.
- Fidanlığımızda 2 adet büyük plastik sera (560 m²), 1 adet plastik tünel sera (96 m²) olmak üzere toplam 656 m² kapalı alan bulunmaktadır. Bu seralarda bitki üretimi ve muhafazası yapılmaktadır. Ayrıca malzemelerin bulunduğu 70 m² malzeme hangarı ve 252 m² Gölgelıklı Çalışma Alanı mevcuttur.
- Ayrıca iç mekan bitkilerinin muhafazası ve bakımlarının yapılabildiği küçük bir bölüm bulunmaktadır.
- 2019 yılı içerisinde 480 adet ağaç, 3237 adet çalı ve 3420 adet yer örtücü olmak üzere kalıcı bitki çeşitleri ile 230.000 adet mevsimlik çiçek üretimi yapılmıştır.



2019 YILINDA UYGULANAN PEYZAJ DÜZENLEME ÇALIŞMALARI

➤ Kariyer Gelişim Merkezi Çevresi Peyzaj Düzenleme Çalışması

- Yeşil Alan Toplamı : 4.483 m²
- Sulama Sistemi Uygulaması : 4.483 m²
- Ağaç Dikimi Uygulaması : 23 adet
- Çalı Bitkileri Dikimi Uygulaması : 336 adet



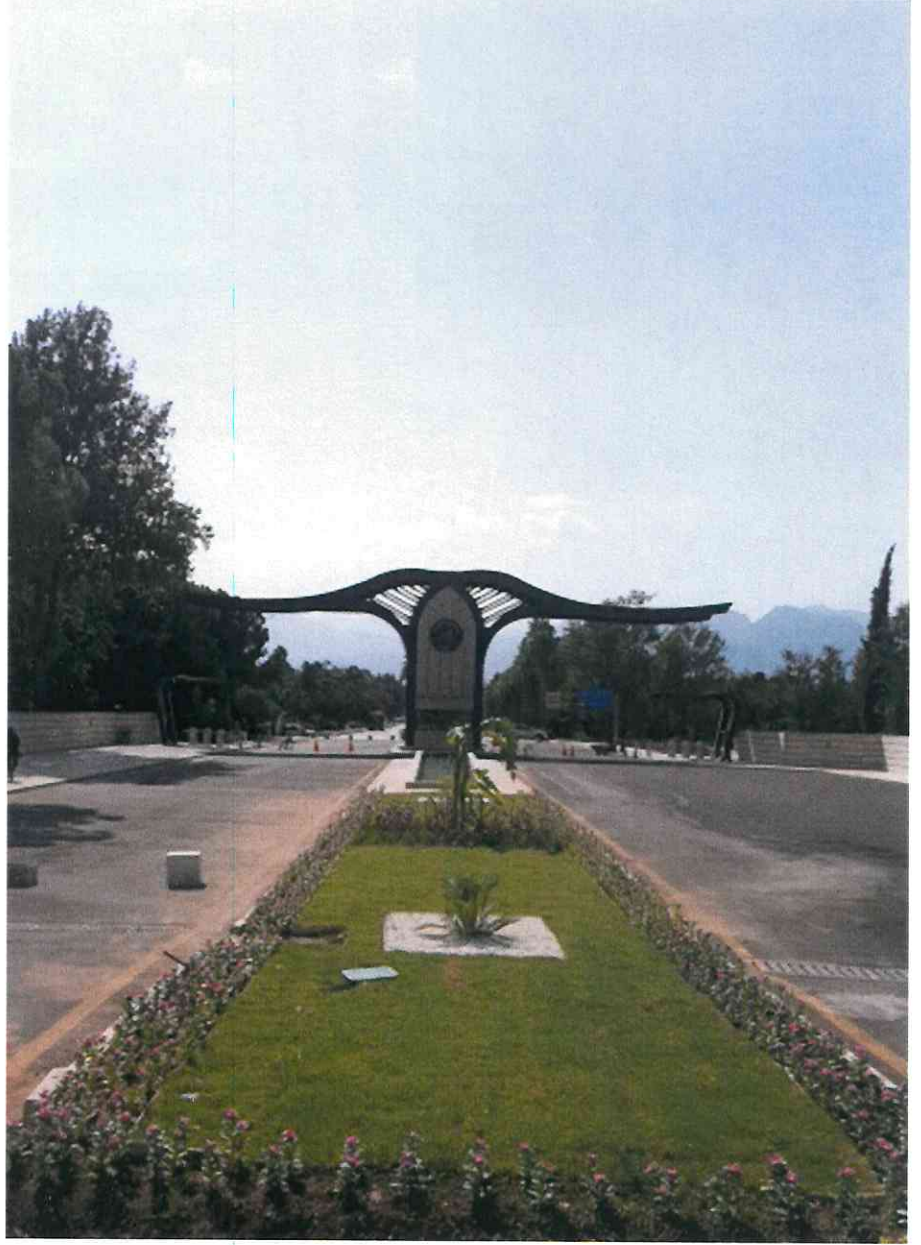


➤ **Kampus Dođu Giriři (Meltem Yönu) Peyzaj Düzenleme Çalıřmaları**

- Yeřil Alan Toplamı : 2.030 m²
- Sulama Sistemi Uygulaması : 2.030 m²
- Ađaç Dikimi Uygulaması : 10 adet
- Çalı Bitkileri Dikimi Uygulaması : 466 adet







➤ Prof.Dr. Orhan ERMAN Kök Hücre Araştırma Merkezi Çevresi Peyzaj Düzenleme Çalışması

- Yeşil Alan Toplamı : 1.242 m²
- Sulama Sistemi Uygulaması : 1.242 m²
- Ağaç Dikimi Uygulaması : 30 adet
- Çalı Bitkileri Dikimi Uygulaması : 52 adet



2019 YILINDA KAMPUS ALANINDA YAPILAN ÇALIŞMALAR

YIL	ÇALIŞMA YAPILAN ALAN	YAPILAN İŞLER						
		Çim alan tesisi (m2)	Sulama sistemi yapımı (m2)	Ağaç dikimi (adet)	Çalı dikimi (adet)	Yerörtücü dikimi (adet)	Mevsimlik (adet)	Diğer Uygulamalar
2019	Kariyer Gelişim Merkezi Çevresi Peyzaj Düzenleme Çalışması	5.000	5.000	23	336			
	Kampus Doğu Girişi (Meltem Yönü) Peyzaj Düzenleme Çalışmaları	2.030	2.030	10	466			
	Prof.Dr. Orhan ERMAN Kök Hücre Araştırma Merkezi Çevresi Peyzaj Düzenleme Çalışması	1.242	1.242	30	52			Çalışma halen devam etmekte
	Toplam	8.272	8.272	63	854		230.000	

KAMPUS ALANINDA BAKIMI YAPILAN ALANLARDAN BAZI GÖRÜNTÜLER









04.4 Kurumlardan ve Kişilerden Alın	797.964	0	1.300	1.500	101.300	1.500	501.100	401.500	91.300	101.500	41.400	0	1.300	674.000	737.700	674.000	-8,63	92,45	0,00	0
04.5 Proje Yardımları	2.589.575	0	0	750	289.400	750	792.200	1.528.500	13.000	13.000	-15.750	0	18.425	1.909.850	1.097.275	1.909.850	74,05	42,37	0,00	0
04.6 Özel Gelirler	0	0	0	0	0	0	0	0	0	0	0	0	0	0	0	0	0,00	0,00	0,00	0
05. Diğer Gelirler	27.972.353	17.728.000	3.729.830	2.883.622	358.881	7.497.164	1.665.733	1.830.073	1.615.923	16.821.679	1.583.429	0	1.906.679	32.768.271	10.860.475	32.768.271	201,72	38,83	184,84	65.536.543
05.1 Faiz Gelirleri	4.486.526	200.000	142.548	111.131	136.238	146.800	131.262	78.952	117.117	15.555.053	141.526	0	428.895	17.394.877	1.097.587	17.394.877	1.484,83	24,46	8.697,44	34.789.753
05.2 Kişi ve Kurumlardan Alınan Pay	15934200,97	9399000	2478560,77	2688254,75	86.142	1.428.861	1.402.778	1.488.966	1.373.249	1.169.812	1.317.709	0	1.359.416	8.874.156	8.017.855	8.874.156	10,68	50,32	94,42	17.748.312
05.3 Para Cezaları	59522,83	0	2500	500	2.500	2.000	1.000	6.087	0	0	1.500	0	1.000	8.587	8.500	8.587	1,02	14,28	0,00	17.174
05.9 Diğer Çeşitli Gelirler	7492102,83	8129000	1106220,72	103736,01	134.001	5.919.503	130.693	256.067	125.557	96.813	122.694	0	117.367	6.490.652	1.736.533	6.490.652	273,77	23,18	79,85	12.981.304
06. Sermaye Gelirleri	0	0	0	0	0	0	0	0	0	0	0	0	0	0	0	0	0,00	0,00	0,00	0
06.1 Tasınmaz Satış Gelirleri	0	0	0	0	0	0	0	0	0	0	0	0	0	0	0	0	0,00	0,00	0,00	0
06.2 Taşınır Satış Gelirleri	0	0	0	0	0	0	0	0	0	0	0	0	0	0	0	0	0,00	0,00	0,00	0
06.3 Menkul Kıymet ve Varlık Satış Gelirleri	0	0	0	0	0	0	0	0	0	0	0	0	0	0	0	0	0,00	0,00	0,00	0
06.9 Diğer Sermaye Satış Gelirleri	0	0	0	0	0	0	0	0	0	0	0	0	0	0	0	0	0,00	0,00	0,00	0
08. Alacaklardan Tahsilat	0	0	0	0	0	0	0	0	0	0	0	0	0	0	0	0	0,00	0,00	0,00	0
08.1 Yurtiçi Alacaklardan Tahsilat	0	0	0	0	0	0	0	0	0	0	0	0	0	0	0	0	0,00	0,00	0,00	0
08.2 Yurtdışı Alacaklardan Tahsilat	0	0	0	0	0	0	0	0	0	0	0	0	0	0	0	0	0,00	0,00	0,00	0
09. Red ve İadeler (-)	0	0	0	0	0	0	0	0	0	0	0	0	0	0	0	0	0,00	0,00	0,00	0
09.1 Vergi Gelirleri	0	0	0	0	0	0	0	0	0	0	0	0	0	0	0	0	0,00	0,00	0,00	0
09.2 Sosyal Güvenlik Gelirleri	0	0	0	0	0	0	0	0	0	0	0	0	0	0	0	0	0,00	0,00	0,00	0
09.3 Teşebbüs ve Mülkiyet Gelirleri	0	0	0	0	0	0	0	0	0	0	0	0	0	0	0	0	0,00	0,00	0,00	0
09.4 Alınan Bağış ve Yardımlar ile Diğer Gelirler	0	0	0	0	0	0	0	0	0	0	0	0	0	0	0	0	0,00	0,00	0,00	0
09.5 Diğer Gelirler	0	0	0	0	0	0	0	0	0	0	0	0	0	0	0	0	0,00	0,00	0,00	0
09.6 Sermaye Gelirleri	0	0	0	0	0	0	0	0	0	0	0	0	0	0	0	0	0,00	0,00	0,00	0

