



T.C.

AKDENİZ ÜNİVERSİTESİ

2020 YILI YATIRIM PROGRAMI
İZLEME VE DEĞERLENDİRME RAPORU

MART 2021

I. YÖNETİCİ ÖZETİ

Kamu mali yönetimine yeni yaklaşımlar getiren 5018 sayılı Kamu Mali Yönetimi ve Kontrol Kanununun 25 inci maddesinde, yatırım projesi uygulayan kamu idarelerinin yatırım projelerinin gerçekleşme ve uygulama sonuçlarına ilişkin raporların hazırlanması ve bu raporlarla idarelerin yaptıkları yatırım harcamalarının verimliliğini kontrol etmeleri ve ilgili kuruluşlara bildirilmesi esası getirilmiştir.

Gelişen teknolojiye uygun makine ve teçhizatla donatılmış bina, derslik ve laboratuvarlarla öğrencilerimize kaliteli eğitim-öğretim imkânı sunmayı hedefleyen Üniversitemiz; bu doğrultuda fiziki alt yapı yatırımlarını ve teknik donanımlarını hızla tamamlamaya çalışmaktadır.

Üniversitemizin 2020 Yılı Yatırım Programı İzleme ve Değerlendirme Raporu, 5018 sayılı Kamu Mali Yönetimi ve Kontrol Kanununun 25 ve 60 ıncı maddeleriyle Strateji Geliştirme Birimlerinin Çalışma Usul ve Esasları Hakkındaki Yönetmeliğin 24 üncü maddesi uyarınca hesap verilebilirliği sağlamak ve yatırım harcamalarımızın verimliliğinin kontrol edilmesi amacıyla hazırlanarak kamuoyunun bilgisine sunulmuştur.

Saygılarımla.



Prof. Dr. Özlenen ÖZKAN

REKTÖR

II. GENEL DEĞERLENDİRME

Misyon ve Vizyon

Akdeniz Üniversitesi'nin Misyonu:

Araştırma, eğitim-öğretim, sanat ve teknolojiye kaliteyi sürekli iyileştiren, çevreye duyarlı, girişimci ve bilimsel yönüyle uluslararası alanda tanınan seçkin bir üniversite olmaktır.

Akdeniz Üniversitesi'nin Vizyonu:

Yüksek nitelikli akademik programlar ile evrensel düzeyde eğitim-öğretim ve bilimsel üretim yapmak, bilginin teknolojiye dönüşümüne katkı sağlamak, toplumun bilgi, teknoloji, sanatsal, sosyal, kültürel ve diğer alanlardaki gereksinimlerini en üst düzeyde karşılamak.

TEMEL AMAÇ VE HEDEFLER

STRATEJİK AMAÇ 1

Araştırma Faaliyetlerini Geliştirmek (Araştırma-Girişimcilik-Yenilikçilik)

Hedef 1.1 Disiplinler arası öncelikli ortak araştırma alanlarının güçlendirilmesi

Hedef 1.2 Araştırma altyapısının güçlendirilmesi ve uluslararası normlara uygun hale getirilmesi

Hedef 1.3 Üniversitemizde Ar-Ge kapasitesi yüksek mevcut akademisyenlerin korunması ve Ar-ge Kapasitesi yüksek akademisyenlerin istihdam edilmesi

Hedef 1.4 Üniversite-sektör Ar-Ge ve yenilik kaynaklı işbirliğini artırmak ve buluşları ticari ürüne dönüştürmek

Hedef 1.5 Nitelikli araştırma ürünlerinin artırılması

STRATEJİK AMAÇ 2

Eğitim Öğretim Faaliyetlerini İyileştirmek

Hedef 2.1 Akreditasyon kuruluşlarından akredite olan eğitim programları sayısının en az 15 olacak şekilde artırmak

Hedef 2.2 Eğitim programı sayısının lisans düzeyde azaltılması, lisansüstü düzeyde artırılması

Hedef 2.3 Öğretim elemanı sayısının ve niteliğinin plan dönemi boyunca artırılması

Hedef 2.4 Öğrenci sayısının lisans düzeyde azaltılması, lisansüstü düzeyde artırılması

STRATEJİK AMAÇ 3

Kurumsal Yapının Geliştirilmesi

Hedef 3.1 Kalite güvence sistemlerinin üniversite genelinde yaygınlaştırılması, yönetim kalitesinin geliştirilmesi

Hedef 3.2 İnsan kaynakları yönetim sisteminin geliştirilmesi

Hedef 3.3 Yönetim bilgi sistemlerinin geliştirilmesi

Hedef 3.4 Alt yapı ve fiziksel alanların geliştirilmesi

STRATEJİK AMAÇ 4

Toplum ile İletişim ve Etkileşimi Geliştirmek

Hedef 4.1 Araştırma ve geliştirme alanındaki ürün ve hizmetlerimizi tanıtmak ve etkileşimi artırmak

Hedef 4.2 Eğitim öğretim alanındaki ürün ve hizmetlerimizi tanıtmak ve etkileşimi artırmak

Hedef 4.3 Sağlık alanındaki ürün ve hizmetlerimizi topluma tanıtmak ve etkileşimi artırmak

Hedef 4.4 Kültür, sanat ve spor alanındaki ürün ve hizmetlerimizi topluma tanıtmak etkileşimi sağlamak ve artırmak

Hedef 4.5 Topluma katkı alanındaki ürün ve hizmetlerimizi tanıtmak ve etkileşimi artırmak

YATIRIMLARIN FİNANSMAN KAYNAKLARI

Üniversitemiz, 5018 sayılı Kanuna ekli II sayılı özel bütçeli idareler cetvelinin A bendinde Yüksek Öğretim Kurulu, Üniversiteler ve Yüksek Teknoloji Enstitüleri içerisinde sayılan özel bütçeli bir kurumdur. Gelirlerimiz ise;

A- Özel Bütçe

- a- Hazine Yardımı
- b- Öz Gelirler

B- Döner Sermaye

C- Bütçe Dışı Kaynak

- a- TÜBİTAK
- b- AB
- c- Şartlı Bağış ve Yardımlar
- d- Bağış ve Yardımlar
- e- Farabi
- f- Mevlana

AKDENİZ ÜNİVERSİTESİNİN MEVCUT ÜRETİM / HİZMET KAPASİTESİ

FİZİKSEL YAPI:

Üniversitemizin ana yerleşkesi Dumlupınar Bulvarı – Uncalı semti arasında yer alan bölgede kurulmuştur. Çallı mevkiinde de küçük yerleşkesi bulunmaktadır. **Merkez yerleşke 3.397.725,96 m² arazi yüzölçümü ve 782.885 m² yapı alanına sahiptir.** 24 adet Fakülte (Tıp, Fen, Edebiyat, İktisadi ve İdari Bilimler, Eğitim, Ziraat, Hukuk, Mühendislik, İletişim, Güzel Sanatlar, Su Ürünleri, İlahiyat, Diş Hekimliği, Turizm, Mimarlık, Hemşirelik, Uygulamalı Bilimler, Manavgat Turizm, Manavgat Sosyal ve Beşeri Bilimler, Kumluca Sağlık Bilimleri, Kemer Denizcilik, Serik İşletme, Spor Bilimleri) 2 adet Yüksekokul (Yabancı Diller, Devlet Konservatuvarı), 12 adet Meslek Yüksekokulu (Teknik Bilimler, Sağlık Hizmetleri, Adalet, Manavgat, Kumluca, Korkuteli, Elmalı, Finike, Serik Gülsün Süleyman Süral, Göynük Mutfak Sanatları, Sosyal Bilimler ve Demre Dr. Hasan Ünal Meslek Yüksekokulu) bulunmaktadır. Tüm yerleşkelerin toplamında 935.828 m² kapalı alan bulunmaktadır.

Akdeniz Üniversitesi Hastanesi toplam 201.947 m²'lik hizmet alanına sahiptir. 70 yataklı Fizik Tedavi ve Rehabilitasyon Hastanesi ve 20 yataklı Ruh Sağlığı Tanı ve Tedavi Merkezi de Merkez Yerleşke alanı içerisinde yer almaktadır.2012 yılında tamamlanan 304 yatak kapasiteli B Blok ile Yatak sayısı 846 yatağa çıkmıştır. Ayrıca Kütüphane, Merkezi Yemekhane, Kapalı Spor Salonu, Kapalı Yüzme Havuzu, Atletizm Pisti, Olbia Kültür merkezi, Yakut Yeni Yaşam Alanı, Sosyal Tesisler, Rektörlük Binası, Sağlık Kültür ve Spor Daire Başkanlığı, Merkezi ısı santral binası da yerleşke içerisinde yer almaktadır.

Çallı yerleşkesinde Sosyal Bilimler Meslek Yüksekokulu bulunmaktadır.

İlçe yerleşkelerinde toplam 8 Meslek Yüksek Okulu (Manavgat, Kumluca, Korkuteli, Elmalı, Finike, Serik Gülsün Süleyman Süral, Demre Dr.Hasan Ünal, Göynük Mutfak Sanatları Meslek Yüksekokulu) bulunmaktadır.

Akdeniz Üniversitesi yerleşkesinde fakülte binaları, laboratuvarlar, kütüphane ve spor tesisleri yer almaktadır. Üniversite merkez yerleşkesi **3.397.725,96 m²** alandan oluşmaktadır. Projelendirilmiş örtülü alan büyüklüğü ise **946.337 m²** dir.

GENEL BİLGİLER

AÜ Taşınmazların Dağılımı

Yerleşke Adı	Mülkiyet Durumuna Göre Taşınmaz Alanı (m2)			Toplam (m2)	Açıklama
	Üniversite	Maliye/Hazine	Diğer		
Kampüs	3.347.416,07	51.993,68		3.399.409,75	İmar Planına göre m2 durumu
Konyaaltı, Arapsuyu Mah. (Kampüs dışı)	13.849,27			13.849,27	
Kepez, Kültür Mah.	3.136,63			3.136,63	
Muratpaşa, Bayındır Mah. Sosyal Bilimler .M.Y.O. (Çallı)	6.494,00 21.857,00			28.351,00	
Alanya, Telatiye mah.	9.995,11			9.995,11	
Döşemealtı, Altınkale Mah. (Eski Ayşe Sak MYO)	3.881,00	2.644,00	417,00	6.942,00	Yeşilbayır Belediyesi.

Aksu, alkaya Mah. Ziraat Fak.Arař. ve Uyg. iftlięi		24.999,97		1.083.584,53	
		643.425,41			
		415.159,15			
Serik, Merkez Mah. Glsn-Sleyman Sral M.Y.O	13.597,84			13.597,84	
Serik, Kkez Mah. İřletme Fakltesi *			6.102,87	6.102,87	Serik Belediyesi
Elmalı, Karyaędı Mah. Elmalı M.Y.O. Kamps		199.796,93		199.796,93	
Elmalı, Gndoęan Mah.	2.412,00			3.343,10	
	931,10				
Kumluca, Baęlık Mah. Kumluca Saęlık Bilimleri Fak. ve M.Y.O. Kamps		39.984,17		39.984,17	
Korkuteli, Uzunluk Mah. Korkuteli M.Y.O Kamps		74.410,92		74.410,92	
Korkuteli, Alaaddin Mah.		194.202,95		194.202,95	
Manavgat, Emek Mah. Manavgat M.Y.O. Kamps ve spor kompleksi		17.940,00		17.940,00	
Manavgat, eltiki Mah. Manavgat MATSO Turizm Fakltesi ve Manavgat Sosyal Ve Beřeri Bilimler Fakltesi kamps		53.606,00		53.606,00	
Manavgat, Emek Mah. M.Y.O. iin yeni tahsis		30.329,00		30.329,00	
Manavgat, Ilıcalar Mah.		12.792,00		12.792,00	
Finike, İskele Mah. Finike M.Y.O. Kamps	26.695,19			26.695,19	
Finike, Gkbk Mah.			2.888,96	2.888,96	Finike Belediye
Konyaaltı, Doyran Mah. Antalya Saklıkent Kayak Merkezi Spor Alanı		79.685,56		79.685,56	
Kumluca, avuřky Mah. Adrasan*		9.421,29		9.421,29	
Kemer, Gynk Mah. Gynk Mutfak Sanatları MYO		3.415,00		3.415,00	
Demre, Zmrtkaya Ky Dr. Hasan nal MYO		32.335,60	21.095,16	59.275,71	Demre Belediyesi
			5.844,95		
Kemer, Merkez Mah. Denizcilik Fakltesi		5.238,00		5.238,00	
Kemer, Kemer Mah. Sualtı Arařtırmaları			1.000,00	1.000,00	Kemer Belediyesi
Muratpařa, Hařimiřcan Mah. (Eski Merkez Bankası binası)	443,00			1.066,00	
	623,00				
Muratpařa, Kıřla Mah. Mesken arsa payı	34,39			34,39	7 nolu b.blm

Muratpaşa, Kızıltoprak Mah. Sağlıkocağı arsapayı	11,76			11,76	27 nolu bölüm
TOPLAM	3.451.377,36	1.891.379,63	37.348,94	5.380.105,93	

* Adrasan'da imar çalışmaları devam etmektedir.

AÜ Kapalı Alanların Dağılımı

Yerleşke Adı	Kapalı Alan Miktarı (m ²)		Toplam (m ²)
	Üniversite	Tahsis	
Merkez Yerleşkesi	842.395	-	842.395
Merkez Çallı Yerleşkesi	12.038	-	12.038
Merkez Yeşilbayır Yerleşkesi	2620	-	2.620
Aksu Ziraat Fak.Uygulama	-	3.500	3.500
Kumluca Yerleşkesi + yurt	7.500	1.980	9.480
Korkuteli	4.825	-	4.825
Serik Yerleşkesi	16.350		16.350
Manavgat MYO yerleşkesi	5.650	-	5.650
Manavgat Turizm Fakültesi yerleşkesi	5.900		5.900
Elmalı Yerleşkesi	6.460	-	6.460
Finike Yerleşkesi	3.360	-	3.360
Adrasan Yerleşkesi		4.550	4.550
Göynük Yerleşkesi		5.150	5.150
Demre Yerleşkesi		7.050	7.050
Kemer yerleşkesi		6.500	6.500
TOPLAM	907.098	28.730	935.828

A.Ü. Kapalı Mekânların Hizmet Alanlarına Göre Dağılımı

Hizmet Alanı	Merkez Yerleşkesi (m ²)	Diğer (m ²)	Toplam (m ²)
Eğitim	271.450	51.671	323.121
Sağlık	201.947	-	201.947
Barınma	100.086	2.361	102.447
Beslenme	31.632	4.583	36.215
Kültür	1.964	-	1.964
Spor	9.086	108	9.194
Diğer (İdari, Tesis, Depo)	58.740	1.508	60.248
Toplam	674.905	60.231	735.136

A.Ü. Örtülü Alan Büyüklükleri ve Tamamlanma Oranları

Örtülü Alan	2016	2017	2018	2019	2020
Projelendirilmiş (m ²)	927.347	937.228	946.337	946.337	964.937
Bitmiş (m ²) Üniversite	780.415	802.243	847.588	907.098	907.098
Tamamlanma Oranı	85%	85%	90%	96%	94%
Bitmiş Tahsisli (m ²)	26.625	26.625	28.730	28.730	28.730
Toplam	807.037	828.868	876.318	935.828	935.828

Lojmanlar

Lojmanlar				
Lojman Tipi	Lojman Sayısı	Sayısı (Adet)		Kapalı alanı (m ²)
		Dolu	Boş	
1+1	4	4	-	4*88=352
2+1	2	2	-	2*110=220
2+1	7	6	1	7*112=784
2+1	43	39	4	43*116=4.988
2+1	1	1	-	1*160=160
3+1	8	7	1	8*120=960
Toplam	65	59	6	7.496

Akdeniz Üniversitesi Hastane Alanları

Akdeniz Üniversitesi Araştırma ve Uygulama Hastanesi, Fizik Tedavi ve Rehabilitasyon Hastanesi, Organ Nakli Hastanesi ve Diş Hekimliği Fakültesi olmak üzere hastane alanlarını gösteren tablo aşağıda yer almaktadır.

Birim	Akdeniz Üniversitesi Hastanesi		AÜ Fizik Tedavi ve Rehabilitasyon Hastanesi		AÜ Organ Nakli Hastanesi	
	Sayı (Adet)	Kapalı Alan(m2)	Sayı (Adet)	Kapalı Alan(m2)	Sayı(Adet)	Kapalı Alan(m2)
Acil Servis	1	1219	-	-	-	-
Çocuk Acil	1	231	-	-	-	-
Yoğun Bakım	5	4699	-	-	1	545
Ameliyathaneler	19	3572	-	-	5	1426
Poliklinikler	45	24677	1	34	6	2293
Klinik	25	36919	2	6715	5	3048
Laboratuvar	4	3622	-	-	4	1201
Eczane	1	1033	1	117	1	294
Radyoloji Alanı	1	2502	-	-	1	980
Nükleer Tıp Alanı	2	1020	-	-	-	-
Sterilizasyon Alanı	1	473	-	-	2	234
Mutfak	1	2562	-	-	1	339
Çamaşırhane	1	833	-	-		
Teknik Servis	1	16939	1	468	1	1639
TOPLAM	108	100.301	5	7.334	27	11.999

AÜ KÜLTÜR SANAT VE SPOR ALANLARINA GENEL BAKIŞ

S. No.	Salonun Adı	Bulunduğu Yer	Türü	Kapasite
1	Atatürk Konferans Salonu	A.Ü. Merkezi Yerleşke	Konferans Salonu	550
2	Olbia A Salonu	A.Ü. Merkezi Yerleşke	Gösteri/Sunum Salonu	150
3	Olbia B Salon	A.Ü. Merkezi Yerleşke	Gösteri/Sunum Salonu	100
4	SKS Toplantı Salonu	A.Ü. Merkezi Yerleşke	Toplantı Salonu	70
5	Açık Hava Tiyatrosu	A.Ü. Merkezi Yerleşke	Gösteri Salonu	1.500
6	Koro Salonu- A	A.Ü. Merkezi Yerleşke	Gösteri Salonu	70
7	Tiyatro Salonu	A.Ü. Merkezi Yerleşke	Gösteri Salonu	40
8	Koro Salonu	A.Ü. Merkezi Yerleşke	Gösteri Salonu	70
9	Cok Amaçlı Salon	A.Ü. Merkezi Yerleşke	Cok Amaçlı Salon	80
10	Dans Salonu	A.Ü. Merkezi Yerleşke	Gösteri/Sunum Salonu	30
11	Olbia Sanat Galerisi	A.Ü. Merkezi Yerleşke	Sunum Salonu	100
12	Spor Bilimleri Fakültesi	A.Ü. BESYO	Konferans Salonu	350
13	Bumin Kağan	A.Ü. Edebiyat Fakültesi	Toplantı / Konferans Salonu	216
14	Kasgarlı Mahmut	A.Ü. Edebiyat Fakültesi	Toplantı / Konferans Salonu	216
15	Eğitim Fakültesi K. Salonu	A.Ü. Eğitim Fakültesi	Konferans Salonu	300
16	Finike MYO Konferans Salonu	A.Ü. Finike MYO Kampüs	Konferans Salonu	270
17	Hemsirelik Fakültesi Konferans	A.Ü. Hemsirelik Fakültesi	Konferans Salonu	195
18	Akdeniz Üniversitesi Konferans	A.Ü. Hukuk Fakültesi	Konferans Salonu	350
19	Yavuz Tekelioğlu Konferans Salonu	A.Ü. İ.İ.B.F	Konferans Salonu	165
20	İletişim Fakültesi Konferans Salonu	A.Ü. İletişim Fakültesi	Konferans Salonu	350
21	Manavgat MYO Konferans Salonu	A.Ü. Manavgat MYO	Konferans Salonu	170
22	Toplantı Salonu	A.Ü. Sağlık Hizmetleri MYO	Konferans Salonu	170
23	Sinan-i Umri K. Salonu	A.Ü. İlahiyat Fakültesi	Konferans Salonu	300
24	Dede Korkut Konferans Salonu	A.Ü. Sosyal Bilimler MYO C Blok	Konferans Salonu	70
25	Yasevi Konferans Salonu	A.Ü. Sosyal Bilimler MYO C Blok	Konferans Salonu	97
26	Yıldırım Konferans Salonu	A.Ü. Sosyal Bilimler MYO C Blok	Konferans Salonu	60
27	Su ürünleri Fakültesi Konferans	A.Ü. Su Ürünleri Fakültesi	Konferans Salonu	170
28	Nuri Özalın Konferans Salonu	A.Ü. Turizm Fakültesi	Konferans Salonu	182
29	Antalya Sağlık Yüksek Okulu	A.Ü. Merkezi Yerleşke	Konferans Salonu	194
30	Gövnük Mutfak Sanatları MYO	Konferans Salonu	Konferans Salonu	300
31	Mimarlık Fakültesi Amfi Salonu	Mimarlık Fak.	Amfi Salonu	200
32	Mühendislik Fak. Konferans Salonu	Konferans Toplantı Salonu	Seminer Salonu	100
Toplam				7.185

AÜ Spor Tesisleri

Bulunduğu Yer	Salonun Adı	Açık Kapalı	Alanı (m ²)	Kapasite	Hizmet verdiği Alan (Öğrenci / Personel / Halka Açık)
A.Ü. Merkezi Yerleşke	A.Ü. Stadyumu	Açık	7.500	8.018	Öğrenci/Personel
A.Ü. Merkezi Yerleşke	A.Ü. Stadyumu	Kapalı	17.000		Öğrenci/Personel/ Halka Açık
A.Ü. Merkezi Yerleşke	Fitness Merkezi A-Blok	Kapalı	2.680	70	Öğrenci/Personel
A.Ü. Merkezi Yerleşke	Çadır Spor Salonu	Kapalı	935	156	Öğrenci/Personel
A.Ü. Merkezi Yerleşke	Mavi Spor Salonu	Kapalı	2.350	450	Öğrenci/Personel
A.Ü. Merkezi Yerleşke	Halı Saha	Açık	1.196	468	Öğrenci/Personel
A.Ü. Merkezi Yerleşke	Halı Saha	Kapalı	320	26	Öğrenci/Personel
A.Ü. Merkezi Yerleşke	Yüzme Havuzu	Kapalı	1.570	258	Öğrenci/Personel
A.Ü. Merkezi Yerleşke	Yüzme Havuzu Tesis	Kapalı	890	108	Öğrenci/Personel
A.Ü. Merkezi Yerleşke	Kapalı Kort	Kapalı	576	22	Öğrenci/Personel
A.Ü. Merkezi Yerleşke	Zeki Budak Sahası	Açık	20.000	450	Öğrenci/Personel
A.Ü. Merkezi Yerleşke	Çim Saha 1	Açık	6.000	104	Öğrenci/Personel
A.Ü. Merkezi Yerleşke	Basketbol-Voleybol Sahaları	Açık	1.400	57	Öğrenci/Personel
A.Ü. Merkezi Yerleşke	Tırmanma Duvarı	Açık	225	9	Öğrenci/Personel
A.Ü. Merkezi Yerleşke	Plaj Voleybolu Merkezi	Açık	3.060	186	Öğrenci/Personel
A.Ü. Merkezi Yerleşke	Tenis Kortları (8 Adet)	Açık	6.708	176	Öğrenci/Personel
A.Ü. Merkezi Yerleşke	Gazi Mustafa Kemal Spor S.	Kapalı	1.872	624	Öğrenci/Personel/ Halka Açık
A.Ü. Merkezi Yerleşke	Paten Pisti	Açık	640		Öğrenci/Personel/ Halka Açık
A.Ü. Merkezi Yerleşke	Spor Salonu (Tıp Fakültesi)	Kapalı	230		Öğrenci/Personel
A.Ü. Merkezi Yerleşke	Okçuluk salonu	Kapalı	300		Öğrenci/Personel/ Halka Açık

A.Ü. Elmalı MYO	Salon I	Kapalı		200	Öğrenci/Personel
A.Ü. Manavgat MYO	Kapalı Spor Tesisleri	Kapalı	199		Öğrenci/Personel
A.Ü. Finike MYO	Cim futbol sahası	Açık	1.000		Öğrenci/Personel
A.Ü. Finike MYO	Basketbol sahası	Açık	800		Öğrenci/Personel
TOPLAM			77.451	11.382	

SOSYAL ALANDAKİ HİZMETLER

Sosyal Olanaklar

Kantin, Kafeterya ve Restoranlar

Adı	Türü (Yemekhane & Kantin & Kafeterya & Misafirhane & Restorant)	Adet	Alanı (m ²)	Kapasite	Hizmet verdiği Alan (Öğrenci & Personel & Halka Açık)
Edebiyat Fak.	Kantin	1	160	320	Öğrenci & Personel
Hukuk Fak.Kantini *	Kantin	1	250	400	Öğrenci & Personel
Eğitim Fak. Kantini	Kantin	1	170	340	Öğrenci & Personel
Fen Cafe	Kantin	1	16	32	Öğrenci & Personel & Halka Açık
İktisat Fak. A Blok Kantini *	Kantin	1	200	200	Öğrenci & Personel
İletişim Fak. Kantini	Kantin	1	113	226	Öğrenci & Personel & Halka Açık
Mühendislik Fakültesi Kantini*	Kantin	1	300	450	Öğrenci & Personel
Yabancı Diller Kantini*	Kantin	1	65	130	Öğrenci & Personel
Teknik Bilimler MYO Kantini	Kantin	1	207	414	Öğrenci & Personel & Halka Açık
Vagon Kantin	Kantin	1	10	20	Öğrenci & Personel
Merkezi Yerleşke	Öğrenci Yemekhanesi	5	1.750	1.200	Öğrenci
Merkezi Yerleşke	Personel Yemekhanesi	2	700	410	Personel
Merkezi Yerleşke	Kafeterya	1	150	45	Personel
Merkezi Yerleşke	Misafirhane	2	4.820	140	Personel
Merkezi Yerleşke	Restorant	2	1.520	400	Personel
Merkezi Yerleşke	Kır Kahvesi	1	225	80	Personel
İlahiyat Fakültesi	Yemekhane	1	100	80	Personel
İlahiyat Fakültesi	Yemekhane	1	800	490	Öğrenci
Yakut Çarşısı Yemekhanesi	Yemekhane	1	675	500	Öğrenci
Sosyal Bilimler MYO	Yemekhane	1	265	256	Öğrenci
Sosyal Bilimler MYO	Yemekhane	1	25	32	Öğrenci
Diş Fakültesi	Yemekhane	1	300	400	Öğrenci
Diş Fakültesi	Yemekhane	1	30	40	Personel
Adrasan	Restorant	1	209	100	Personel & Halka Açık
Adrasan	Bistro Cafe	1	161	75	Personel & Halka Açık
Adrasan	Misafirhane	1	750	55	Personel & Halka Açık
Toplam		38	13.971	6.865	

AÜ Yemekhane, Kantin, Kafeterya, Misafirhane ve Restoranları

Bulunduğu Yer	Türü (Yemekhane & Kantin & Kafeterya & Misafirhane & Restoran)	Adet	Alanı (m ²)	Kapasite	Hizmet verdiği Alan (Öğrenci & Personel & Halka Açık)
Merkezi Yerleşke	Öğrenci Yemekhanesi	5	1.750	1.200	Öğrenci
Merkezi Yerleşke	Personel Yemekhanesi	2	700	410	Personel
Merkezi Yerleşke	Personel Dinlenme Salonu	1	150	45	Personel
Merkezi Yerleşke (Sosyal Tesis)	Misafirhane	2	4.820	140	Personel
Merkezi Yerleşke (Sosyal Tesis)	Restoran	2	1.520	400	Personel
Merkezi Yerleşke (Sosyal Tesis)	Göl Kahvesi	1	225	80	Personel
İlahiyat Fakültesi	Yemekhane	1	100	80	Personel
İlahiyat Fakültesi	Yemekhane	1	800	490	Öğrenci
Yakut Çarşısı Yemekhanesi	Yemekhane	1	750	500	Öğrenci

Sosyal Bilimler MYO	Yemekhane	1	265	256	Öğrenci
Sosyal Bilimler MYO	Yemekhane	1	25	32	Personel
Diş Fakültesi	Yemekhane	1	300	400	Öğrenci
Diş Fakültesi	Yemekhane	1	30	40	Personel
Adrasan	Restorant	1	209	100	Personel & Halka Açık
Adrasan	Bistro Cafe	1	161	75	Personel & Halka Açık
Adrasan	Misafirhane	1	750	55	Personel & Halka Açık
Toplam		23	12.555	4.303	

Merkezi Kütüphane Kaynakları

Bölümü	Kitap	Periyodik Yayın	Elektronik Yayın	Diğerleri	Toplam
Tıp	4.194	427	134.263		138.884
Fen	10.579	96	98.680		109.355
Sosyal	38.621	140	210.795		249.556
Mevzuat (Kanun Yönetmelik Vs.)	6.276		2.692.363		2.698.639
Diğerleri	997	588	3.174.328		3.175.913
Toplam	60.667	1.251	6.310.429		6.372.347

2020 Yılında Satın Alma Yolu ile Edinilen Kaynaklar

Cinsi	Adet
Kitap	1185
Periyodik Yayın	51
Elektronik Yayın	14
Diğerleri	
Toplam	1250

ARAŞTIRMA - GELİŞTİRME HİZMET VE ÜRÜNLERİ

2020 Yılı Bilimsel Araştırma Projeleri Sayıları

	2020 Yılı					
	2019 Yılından Devreden Proje	Yıl İçinde Eklenen Proje	Toplam	Yıl İçinde Tamamlanan Proje	2021 Yılına Devreden Proje	Toplam Ödenek ₺
DPT	1					
TÜBİTAK	108					
A.B.	30					
BAP	899	232	1131	326	805	11.424.765,40
FARABİ	1					
SANTEZ	0					
MEVLANA	1					
TAGEM	2					
BAKA	1					
Gençlik ve Spor Bakanlığı Projeleri	2					
BAP Yatırım Projesi	1					
Toplam	1.046					

AKDENİZ ÜNİVERSİTESİ 2020 YILI YATIRIM HARCAMALARI DAĞILIMLARI

AKDENİZ ÜNİVERSİTESİ 2020 YILI YATIRIM HARCAMALARI DAĞILIMLARI					
06 SERMAYE GİDERLERİ	KBÖ	EKLENEN ÖDENEK	DÜŞÜLEN ÖDENEK	TOPLAM ÖDENEK	GERÇEKLEŞME TOPLAMI
06.1 Mamul Mal Alımı	34.060.000	12.993.111	-	47.053.111	31.463.621
06.3 Gayrimaddi Hak Alımları	140.000	800.000	-	940.000	899.181
06.5 Gayrimenkul Sermaye Üretim Giderleri	11.583.000	2.000.000	1.063.000	12.520.000	12.520.000
06.6 Menkul Malların Büyük Onarım Giderleri	214.000	400.000	-	614.000	513.075
06.7 Gayrimenkul Büyük Onarım Giderleri	16.553.000	8.354.880	--	24.07.880	20.465.358
TOPLAM	62.550.000	24.547.991	1.063.000	86.034.991	65.861.234

PROJELERDEN GÖRSELLER VE AÇIKLAMALAR

a. 2020 Yılında Tamamlanan Projeler:

• Kampüs Altyapı İşleri

Üniversitemiz yerleşkesinde artan hizmet alanı ve öğrenci sayısı ile birlikte alt yapı ihtiyaçları sürekli artmakta, yer altında bulunan ve elektrik tesisatları ve drenaj hatlarının yenilenmesi gerekmektedir. 2019 yılı içerisinde ihtiyaçların giderilmesi amacıyla alt yapı ihalesi yapılmış ve 2020 yılında tamamlanmıştır.

2020 yılında, toplamda 11282 m² aşınma asfalt uygulaması, 6651 m² BSK asfalt uygulaması, 5749 m² parke taşı, 5638 metre bordür, 2232 metre korige boru döşenmesi, 27230 m³ kampüs ve hastane içi kazı işi yapılması, 302 adet muayene bacası, 28 adet hız kesici asfalt kasis, 5080 m² saha betonu, 125 adet sfero döküm baca kapağı, 5624 kg döküm ızgara kapağı, 20 ton çeşitli demir işleri, 1046 m² Demir yüzeylere boya yapılması, 176 m² soğuk yol çizgi boyasıyla yol çizgisi yapılması, 1453 m² çift komponentli boya ile yol çizgileri yapılması, yaya geçitleri, yavaşlama uyarı ve şerit çizgilerinin yapılması , 4 adet engelli rampası yapılması, 11,5 ton nervürlü çelik imalatı, 7 adet 25 metrelik elektrik aydınlatma direği, 6 adet 12 metrelik çift konsollu elektrik aydınlatma direği, 1 adet Scada PME izleme sistemi, 1 adet OSOS Sayaç Okuma sistemi ve çeşitli elektrik imatları, 5 adet yangın hidrantı, 2335 m çeşitli çaplarda Ppprc temiz su borusu kampüs galerisi içine montajı, 85 adet vana grubunun kampüs galerisi içine montajı, sulama işleri kapsamında 275 adet spring montajı altyapı işleri kapsamında tamamlanmıştır.

Altyapı kapsamında gerçekleştirilen imalatlara ilişkin fotoğraflar aşağıda yer almaktadır.

Otopark ve Çevre Düzenleme Çalışmaları



Teshin merkezi (saat kulesi otopark) park çizgileri, engelli parkları ve figürleri



Tr 06 yanı otopark çizgileri, engelli parkları ve figürleri



Alt Yapı ve Çevre Düzenleme Çalışmaları



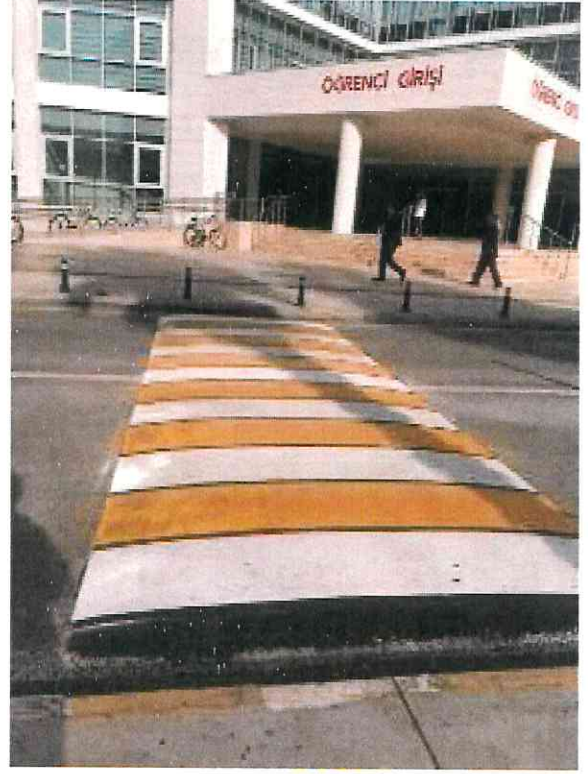


Rektörlük binası yol, yağmur suyu hattı ve çevre düzenleme çalışmaları

Yaya Yolları, Engelli Yol Bordürü çalışmaları



Kampüs İçi Yolların Asfaltlanması ve Kasis Yapımı



Sulama altyapısı ve peyzaj çalışmaları



Saç Kaplama Ve Drenaj İşleri



• Mühendislik Fak. A Blok Öğrenci Tuvaletleri Tadilat İşi

Akdeniz Üniversitesi Mühendislik Fakültesi A Blok WC' lerinde, özellikle gömme rezervuar ve pisuvar tesisatı kısımlarından kaçırma meydana gelmesi neticesinde; bu bloğa ait tüm bay-bayan wc' lerin tüm yatay temiz ve pis su boruları, gömme rezervuarları, pisuvarları, lavaboları ve tüm armatür takımları yenilenmiştir. Bölme duvarında bulunan eksiklik ve açıklar kapatılmış, zemin izolasyonu, döşeme, duvar ve tavan kaplamaları ve aydınlatma tesisatı yenilenmiştir. Mevcut laminant kabin sistemi değiştirilmemiş yalnızca aksesuar arızaları giderilmiştir.



- Kütüphane Binası Dış Cephe Tadilatı



Kütüphane binası hava şartlarından dolayı dış cephesinde oluşan hasarların onarılacak tüm cephelerin boyanması işleri yapılmıştır.

b. 2020 Yılında Devam Eden Projeler

- **HASTANE BÜYÜK ONARIM - Sözleşme Bedeli: 24.860.000 TL**

Hastane B blok ta zamanla korozyona uğrayarak kaçığa sebebiyet veren fancoil hatları sökülerek yerine 402 iç ünite 20 grup dış ünite den oluşan vrf ısıtma soğutma sistemi yapıldı, korozyona uğrayan ve çeşitli noktalarından su kaçıran klima santrallerinin siyah boruları yenilendi ve boru izolasyonları yapıldı, F blok ve G blok arasında 40 cm radye temel betonu atarak çelik kontrüksiyondan kat yapıldı, G bloğa taşınan anjio bölümünün duvar, tavan ve döşemeleri sökülerek yeni yapıldı, çelik kontrüksiyon katla birleştirilerek 4 adet organ nakli ameliyathanesi yapıldı, E blok 12 adet ameliyathane ve koridorlarının pvc döşeme kaplamaları ve pvc duvar



kaplamaları yenilendi, ahşap olan sedye bantları antibakteriyel olan sedye bantları ile değiştirildi, duvar ve tavanlar komple antibakteriyel boya ile boyandı, rampa altı tesisat alanında işlevini yitirmiş olan hidrofor ve pompa grupları yenilendi kaideleri ve döşeme kaplaması değiştirildi, A2 blok zemininde deformasyon oluşan zemin kaplamasının sökülerek c25 beton dökülüp pvc döşeme kaplaması yapıldı, hasta banyolarındaki enfeksiyon kaynağı oluşturan duş teknelerinin sökülerek altına izosyon yapıp seramik döşeme ve süpürgelik yapıldı, tüm koridor ve odalar antibakteriyel boya ile boyandı, G blok eksiklerinin tamamlanarak hizmete açılması için gerekli elektrik, mekanik ve inşaat imalatları yapılmıştır.







Kampüs Altyapı İşleri

2020 yılı içerisinde Altyapı ihalesi kapsamında tamamlanan işler a bendinde açıklanmıştır.

- **Mimarlık Fakültesi**

2016 yılı Yatırım Programında yer alan Mimarlık Fakültesi için proje ve yaklaşık maliyet çalışması Mimarlık Fakültemiz tarafından 2018 yılı sonunda tamamlanmış olup, 2019 yılında ihaleye çıkılarak sözleşme imzalanmıştır. 5022 m² bina oturma alanına sahip olan proje toplam alanı 16.000 m²'dir. Bodrum, zemin + 2 kattan oluşmaktadır. Şehir Bölge Planlama bölümü, İç Mimarlık bölümü, Peyzaj Mimarlığı bölümü, Endüstri Ürünleri Tasarımı Bölümü ve Mimarlık Bölümü olmak üzere 5 bölüme hizmet verecek şekilde tasarlanmıştır.



Zemin ve birinci katlarda bu beş bölüme hizmet veren yaklaşık 70 kişilik 2 adet stüdyo bulunmaktadır. Böylelikle proje kapsamında 70 kişilik 20 adet stüdyo vardır. Birinci katta her bölüme hizmet veren 66 kişilik 5 adet Teorik Derslik bulunmaktadır. Bodrum katta ise eğitim amaçlı kullanılan 120 kişilik bir bilgisayar laboratuvarı, 68 kişilik maket atölyesi, 60 kişilik mekân analiz laboratuvarı, 80 kişilik malzeme laboratuvarı bulunmaktadır. Bu mekânların dışında projenin merkez

noktasında 230 kişilik bir amfi bulunmaktadır. İkinci kat öğretim üyeleri odalarından ve dekanlık bölümünden oluşmaktadır. Proje doğal ışıktan maksimum yararlanmak için avlular oluşturulmuştur. Ayrıca holler geniş tutularak bu mekânların aynı zamanda sergi ve duyuru amaçlı kullanılması amaçlanmıştır. Ayrıca Proje kapsamında 63 araç kapasiteli kapalı otopark ve 151 kişi kapasiteli açık otopark bulunmaktadır.

İnşaat: A,B,C,D,G Bloklarının Kalıp, Demir, Beton İşleri Tamamlanmıştır. E Ve F Blok +12,00 Kotu Kalıp İşi %80 Seviyesine Gelmiştir. Ayrıca Tesisat Geçen Temel Üstlerinin Dolguları Tamamlanmış Olup Bina Perdelerinin Su İzolasyonları Tamamlanmıştır.

Elektrik Tesisat: Trafo Yerine Konulmuş Olup Enerji Bağlantısı Yapılmıştır.

Mekanik Tesisat: Dolgu İçi Altyapı Boru Tesisatları Tamamlanmıştır.

İnşaatta Geline İmalat Seviyeleri : Genel Olarak %31 Seviyesine Gelinmiştir.

Kalan İşler : Duvar İmalatları, Döşeme Ve Duvar Kaplamaları İle Mekanik Ve Elektrik Tesisat İşleri

Fiziki Gerçekleşme : %31

Çalışma Yürütülen Taşeron Firma İsimleri Ve Çalışan Sayısı

Vonali İnşaat – 50 Kişi

HG Mekanik – 4 Kişi

AEB İzolasyon - 4 Kişi



- **Manavgat Sosyal ve Beşeri Bil.Fak. & Mühendislik ve Doğa Bil.Fak.**

Toplam Kapalı Alan: 18.600 m² Bağış Tutarı: 20.000.000 TL



İnşaat İmalatları : Tüm blokların dış cephe boyası tamamlanmış, doğramaları takılmıştır. İç cephede alçı sıva imalatı tamamlanmış, boya imalatına başlanmıştır. J blok dışında tüm blokların seramik döşemelerinde % 85 seviyesine gelinmiştir. Asma tavan imalatları da aynı seviyeye ulaşmıştır. Tüm blokların teras çatı izolasyonları yapılmış su ile irtibatı kesilmiştir. Yangın merdivenleri basamakları mermer ile kaplanmıştır.





Elektrik tesisatı imatları : J blok dışında tüm blokların elektrik tesisatı altyapı kabloları çekilmiş ve kat panolarında toplanmıştır. Koridor panolarının sigortaları tamamlanmış, aydınlatma grubu montajı için hazırlıklara başlanmıştır.

Mekanik tesisat imatları : Yangın boruları imalatı tamamlanmış olup, spring montajı % 30 seviyelerine gelmiştir. Temiz ve pis su altyapıları tamamlanmıştır. Yangın pompası montajı ve kollektör imalatı yapılmıştır. J blok dışındaki tüm blokların klima alt yapısı tamamlanmıştır.



c. Planlanan Projeler:

- **Tıp Fakültesi Derslik Binası (Morfoloji) İkmal İnşaatı**

2019 yılı içerisinde tasfiye edilen söz konusu işin kalan kısımları için 2021 yılında ikmal ihalesine çıkılarak imalatların tamamlanması planlanmaktadır.

d. Küçük Onarım çalışmaları:



Demre MYO Çevre Düzenleme Yapım İşi : Demre Kampusu giriş kısmının yamaçta bulunması ve ana bina önünde bir anda yaklaşık 8-10 mt. derinliğinde şev oluşmasından dolayı, bağış olarak yapılan taş duvar set ve merdivenlere ilave olarak taş duvar set aynı ölçülerde giriş kapısı hizasına kadar yapılmıştır. Ayrıca kampusun güvenliği açısından alt ve üst girişlere iki adet uzaktan kumandalı bahçe kapısı yapılmıştır.



Kütüphane Banko Siperliği Yapımı, Eğitim ve İlahiyat Fakültesi Cephe Tadilatı İşi : Merkezi Kütüphanesinde bulunan üç adet görevli bankosu üzerine pandemik salgından ötürü, alüminyum çerçeveli şeffaf siperlik yapılmıştır. Eğitim Fakültesi Kuzey-Batı Cephe köşesinde bulunan alüminyum kompozit cephe kaplamalarının fırtınada hasar görmesi ve tehlike oluşturması nedeni ile cephe kaplaması ve taşıyıcı sistemi lokal olarak yenilenmiştir. Ayrıca İlahiyat Fakültesi dış cephelerinde bulunan yapay çini süslemeler de güneş ve soğuk etkisi ile kopmalar ve düşmeler gözlemlendiğinden ve hayati tehlikeye sebep olduğundan dolayı tamamı sökülerek yerine sıva ve aynı renkte boya yapılmıştır.

Merkez Kampus İdari ve Akademik Birimler Çeşitli Tadilat ve Onarım İşleri : Rektörlüğe ait 1 adet kapalı oto garajı tadile edilmiş, Tıp Fakültesine ait gölgelikli oto garajı yapılmıştır.

Rektörlük binası zemin katında bulunan Personel Daire Başkanlığı'na ait odalar içerisinde oda tadilatları yapılmıştır.

Halk Sağlığı Merkezi Mekan Tadilatı, Yakut Yaşam Alanı Cephe Tadilatı ve Şoförler Odası WC Tadilatı : Akdeniz Üniversitesi Yakut Yaşam Alanı eski yönetim odası içerisi Halk Sağlığı Merkezi olarak hizmet vermek amacıyla, tadil edilmiştir. (inşaat, elektrik tesisatı, havalandırma tesisatı, sıhhi tesisat). Yakut Yaşam Alanı Kuzey-Batı çıkışında bulunan bina cephe kaplamaları sökülerek, yerine suya dayanıklı alçı paneller ile cephe kaplaması yapılmıştır. Ayrıca Üniversitemiz Rektörlük Şoförler Odasına ait tuvaletlerin yenilenmiştir (inşaat, elektrik, sıhhi tesisat). Yakut Yaşam Alanı içerisinde bulunan öğrenci yemekhanesinde meydana gelen teras akıntısı sebebiyle teras gideri ve tavan tadilatı yapılmıştır.



Merkezi Laboratuvar Binası Zemin ve Mekân Tadilatı: Tıp Fakültesi ve Ziraat Fakültesi'ne ait laboratuvar, depo, ameliyathane ve koridor alanlarında mevcut epoxy zemin kaplamasında çatlama ve kabuklaşım kalkmalar meydana gelmesi, iç mekanlarda boya dökülmeleri olması ve bina girişlerinde bulunan alüminyum kapıların kilit ve menteşe mekanizmalarının bozukluğundan ötürü; zeminler PVC ve seramik ile kaplanmış, iç mekanlarda boya ve mermer tadilatı yapılmış ve kapılar onarılmıştır.





Merkezi Yemekhane 1. Kat Personel WC Tadilatı ve 2. Kat Mescit Alanı : Merkezi Yemekhane 1. kat İdari kısmında bulunan iki adet bay-bayan tuvaletlerin kabin kısımlarında tesisat problemleri, zemin ve duvar kaplamalarında deformasyonlar, kabin kapılarında işlev bozukluğu ve çürümeler meydana gelmiştir. Bu nedenle tuvaletlerin kabin kısımlarının tamamı ile lavabo kısmının zemin kaplaması tadile edilmiştir. Ayrıca binada mescit alanına ihtiyaç olmasından ötürü 2 katta bulunan 2 depo mescit alanı ve abdesthaneye dönüştürülmüştür.



Mühendislik Fakültesi EMUMAM Laboratuvar Binası Cephe Tadilatı: Mühendislik Fakültesine ait Enerji Mühendisliği Araştırma Laboratuvarı (EMUMAM) binası cephesinin yağmur etkisi ile pencerelerden su almasından ötürü cephe boyası yenilenmiş, pencere mastikleri yenilenmiştir.



Mühendislik Fakültesi Malzeme Bilimleri Laboratuvarı Cephe Tadilatı : Mühendislik Fakültesine ait Malzeme Bilimleri Laboratuvar binasında, cepheden ve pencere birleşimlerinden su alması sebebiyle cephe boyası yenilenmiş, pencerelerin mastikleri yenilenmiştir.



Sağlık Hizmetleri MYO Cephe Tadilatı : Sağlık Hizmetleri Meslek Yüksek Okulu' nun tüm cephelerinden ve pencere birleşimlerinden su alması nedeniyle cephe boyası ve pencere mastikleri yenilenmiştir.



Rektörlük Senato Salonu Tadilatı : İç mekanı (tavan, duvar, zemin, elektrik, aydınlatma ve havalandırma tesisi) yenilenmiştir.



Serik Gülsün-Süleyman Süral MYO Çevre Düzenleme ve Alt Yapı Tadilatı : Bodrum katların perde duvar su alması, mevcut bodrum aydınlıklarında su gideri olmayışı nedeniyle Kampüs çevresine beton atılmış ve mevcut bodrum aydınlatmalarının üzeri kapatılmıştır.



Sosyal Bilimler MYO Ana Bina Güney Kanadı Asma Tavan Tadilatı : Ana bina güney kanadı içerisinde derslik ve ofis olarak kullanılan mekanlarda asma tavan olmaması nedeniyle sınıflarda ses akustiği problemi meydana geldiğinden bu mekanlara asma tavan yapılmıştır.



Teknik Bilimler Meslek Yüksek Okulu Motor Atölyesi Yapımı : Mevcut motor atölyesinin (çelik konstrüksiyon) mekanın yarı açık olması ve ilave mekana ihtiyaç duyulmasından dolayı, mevcut atölyeye (çelik konstrüksiyon) ilave yapılmış ve mekan dış mekan etkilerinden ayrılacak şekilde tam kapalı hale dönüştürülmüştür.



Uygulamalı Bilimler Fakültesi Teras İzolasyonu : Binanın güney terası ve idari blok ile ana blok birleşim yerinden su alması nedeniyle güney terası, merdiven terası ile birleşim yerlerinde membran esaslı su izolasyonu uygulaması yapılmıştır.



Güney Kapısı Güvenlik Merkezi ve Tüberküloz Araştırma Merkezi Tadilatı : Güney kapısı güvenlik birimine ait nöbet ve gözlem merkezinin yeni yapılan yol ve bariyer tadilatı nedeniyle araç geçişlerine uygun şekilde doğu ve batı cepheleri ile zemin kaplaması yenilenmiştir. Sağlık Bilimleri Fakültesine bağlı Tüberküloz Araştırma Merkezi girişi fırtınada hasar görmüş olup, bu nedenle iç kısmına su almıştır. Bu nedenle çatı olukları, giriş sundurması ve teras üzeri kaplaması yenilenmiştir.



Ziraat Fakültesi 1. ve 2. Blok Çatı Tadilatı :
Ziraat Fakültesi 1. Blok üzeri çatı kaplaması üzerinde bulunan sürme esaslı izolasyonun zamanla deformasyona uğraması yer yer içeriye su almasından ötürü çatı kaplaması üzerine 0,5 mm galvaniz kenetli sistem çatı kaplaması yapılmıştır.

Hemşirelik Fakültesi Bodrum Kat Lab.Tadilatı:
Bodrum katta derslik olarak kullanılan mahaller beceri laboratuvarlarına dönüştürülmüştür. Bölme duvar ve kaplamaları, saten alçı, boya, tavan kaplamaları, kapı ve pencere imatları yapılmıştır.

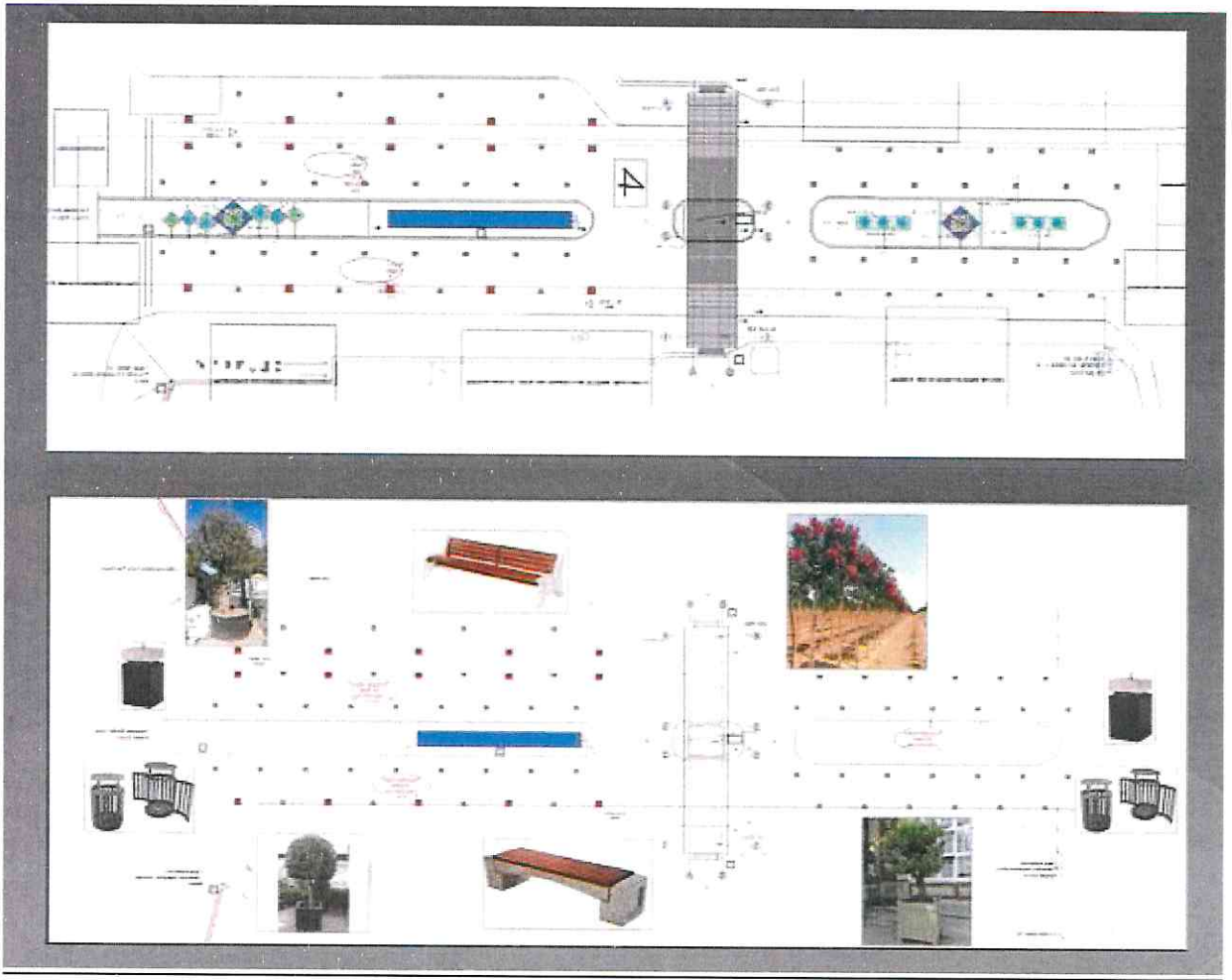


e. Park Bahçeler ve Çevre Sağlığı Şube Müdürlüğümüzce yürütülen çalışmalar

Park Bahçeler ve Çevre Sağlığı Şube Müdürlüğü çalışma ve görev alanı Tıp Fakültesi hariç, Akdeniz Üniversitesi yerleşkesi içindeki bütün fakülte ve yüksekokul çevreleri ile ortak kullanılan mekânları kapsamaktadır.

❖ Alanın Projelendirilmesi

- Proje yapılacak alanın etüt edilmesi
- Alanın mevcut durumunun çıkarılması ve ağaç, yapı vb. harita üzerine applike edilmesi
- Alanda ihtiyaçların belirlenmesi
- Çıkarılan ihtiyaçlara göre projenin çizilmesi



❖ Peyzaj Uygulaması

- Yapılan projeye göre metrajının ve malzeme listesinin çıkarılması.
- Malzemenin temini için araştırma yapılması.
- Alanın içindeki inşaat artıkları yabancı ot ve bitkilerden arındırılması.
- Alana kampus içinden temin edilen hafriyat taşıyarak ve iri taşları temizleyerek alt zemini düzgün hale getirmek ve böylece toprak kullanımını en aza indirmek.
- Alan içinde ihtiyaç durulan yaya yolları, bordürler, duvarlar ve oturma alanlarını projeye uygun şekilde yapmak.
- Alanın sulanabilmesi için sulama kanallarını açarak sulama sistemlerinin döşenmesi.
- Alan için ihtiyaç olan toprağın taşınması-serilip tesviye edilmesi.
- Gerekli yerlere projeye uygun olarak ağaç, çalı, çiçekleri dikilmesi.
- Çim ekimlerinde tohumun atılıp, üzerini kapatarak düzenli olarak sulanmasının sağlanması.



❖ Üretim

- Sezonunda ağaç ve çalılardan çelikler alarak üretim yataklarında köklendirmesi ve daha sonra köklenen çelikleri uygun kaplara alınması
- Mevsimlik tohumlarını her sezonda uygun violler atılması, köklenince üretim poşetlerine nakledip büyüyünce arazideki yerlerine dikiminin sağlanması
- Ağaç ve çalılardan tohumla üreyenlerin tohum atmak suretiyle üretilmesi
- Yer örtücülerin ayırarak çoğaltılması



❖ Bakım

- Çimlerin düzenli olarak biçimi, gübrenmesi ve yabancı otların temizliği
- Bitkilerin budama, ilaçlama ve gübrelemesinin yapılması
- Mevsimlik ve yer örtücülerin sezonunda yenileri ile yenilenmesi
- Seralarda ve çevresindeki bitkilerin bakımının düzenli olarak takip edilmesi



❖ Futbol Sahalarının Bakım Çalışmaları

- Sahaların çim ara ekimi için ön hazırlıklarının takibinin yapılması
- Sahaların her sezon başında çim ara ekimlerinin takibinin yapılması
- Sahaların çim biçme, sulama, yabancı ot alımı, gübreleme, ilaçlama, havalandırma gibi işlemleri periyodik olarak takibinin yapılması



❖ Sulama

- Otomatik sulama sistemindeki arızaların tamir edilmesi
- Bitkilerin ve çimlerin otomasyon ve elle sulanması
- Sulama sisteminin bulunmadığı alanlarda su tankeri ile sulama yapılması
- Sulama pompalarının bakımı ve filtre temizliği (28 adet pompa)



❖ Kampus İçi Çevre Temizliği

- Kampus içindeki yolların ve yeşil alanların ortak temizliğinin yapılması
- Kampus içindeki çöp bidonlarının temizliğinin takip edilmesi
- Henüz çevre düzenlemesi yapılmamış alanların yabancı otlarının biçilmesi

❖ Kampus İçi Yan Hizmetler

- Birimler arası malzeme nakli için araç desteği verilmesi
- Kampus içindeki yağmur ızgaralarının üst temizliğinin takibinin yapılması

❖ Peyzaj Düzenleme Revizyon Çalışmaları

- Daha önceden peyzaj düzenleme çalışmaları tamamlanmış alanların çeşitli nedenlerle (inşaat çalışmaları, altyapı düzenlemeleri vb.) tahrip gören alanlarının yeniden yeşil alan düzenlemelerinin yapılması, sulama sistemlerinin tamir edilmesi, alanın üzerindeki ağaç ve çalı gruplarının naklinin yapılması



❖ Büro Çalışmaları

- Birim içi ve dışı koordinasyonun sağlanması
- Resmi yazışmaların yapılması
- Satın alma süreçlerinin takip edilmesi
- Birim personeli ile ilgili işlemlerin yürütülmesi
- Birimdeki ofislerin, personel soyunma odalarının, duş-wc'lerin ve genel kullanım mekanlarının temizliğinin yapılması

❖ Toplam Kalite Çalışmaları

- Birimin Toplam Kalite Yönetimi eğitimleri ve toplantılarına katılımının sağlanması
- Birimindeki Toplam Kalite çalışmalarının yürütülmesi

Park Bahçeler ve Çevre Sağlığı Şube Müdürlüğümüzün Fiziksel Yapısı

Park ve Bahçeler Şube Müdürlüğü ana bina, ofisler, çalışanların dinlenme, giyinme mekânları, duş ve tuvaletlerden oluşmaktadır.



Birimin Araç-Gereç Durumu

Kampus içindeki çalışmalarda kullanılmakta olan araçlar ve sayıları;

- Kazıcı – Yükleyici İş Makinesi: 1 adet
- Karınca Kepçe: 1 adet
- Traktör: 2 adet
- Bahçe traktör: 1 adet
- Telehandler (Teleskopik sepet): 1 adet

Fidanlığımız

- Fidanlık kapalı seralar ve açık alandaki bitki depolama parselleri olarak oluşturulmuştur.
- Fidanlığımızda 2 adet büyük plastik sera (560 m²), 1 adet plastik tünel sera (96 m²) olmak üzere toplam 656 m² kapalı alan bulunmaktadır. Bu seralarda bitki üretimi ve muhafazası yapılmaktadır. Ayrıca malzemelerin bulunduğu 70 m² malzeme hangarı ve 252 m² Gölgelekli Çalışma Alanı mevcuttur.
- Ayrıca iç mekan bitkilerinin muhafazası ve bakımlarının yapılabildiği küçük bir bölüm bulunmaktadır.
- 2019 yılı içerisinde 480 adet ağaç, 3237 adet çalı ve 3420 adet yer örtücü olmak üzere kalıcı bitki çeşitleri ile 230.000 adet mevsimlik çiçek üretimi yapılmıştır.



2020 YILINDA UYGULANAN PEYZAJ DÜZENLEME ÇALIŞMALARI

➤ Deney Hayvanları Uyg. ve Araş. Merkezi Çevresi Peyzaj Düzenleme Çalışması

- Yeşil Alan Toplamı : 1.012 m²
- Sulama Sistemi Uygulaması : 1.012 m²
- Ağaç Dikimi Uygulaması : 14 adet
- Çalı Bitkileri Dikimi Uygulaması : 24 adet





➤ **Koruma ve Güvenlik Şube Müd. Çevresi Peyzaj Düzenleme Çalışmaları**

- Yeşil Alan Toplamı : 808 m²
- Sulama Sistemi Uygulaması : 808 m²
- Ağaç Dikimi Uygulaması : 11 adet
- Çalı Bitkileri Dikimi Uygulaması : 170 adet





➤ **Rektörlük Yolu Batı Kısımında Çim Alan Revizyon Çalışmaları**

- Yeşil Alan Toplamı : 18.256 m²
- Sulama Sistemi Uygulaması : 18.256 m²





➤ **Rektörlük Batı ve Doğu Giriş Çevreleri İle Kütüphane Bina Çevresi Çim Alan Revizyon Çalışması**

- Yeşil Alan Toplamı : 5.637 m²
- Sulama Sistemi Uygulaması : 5.637 m²



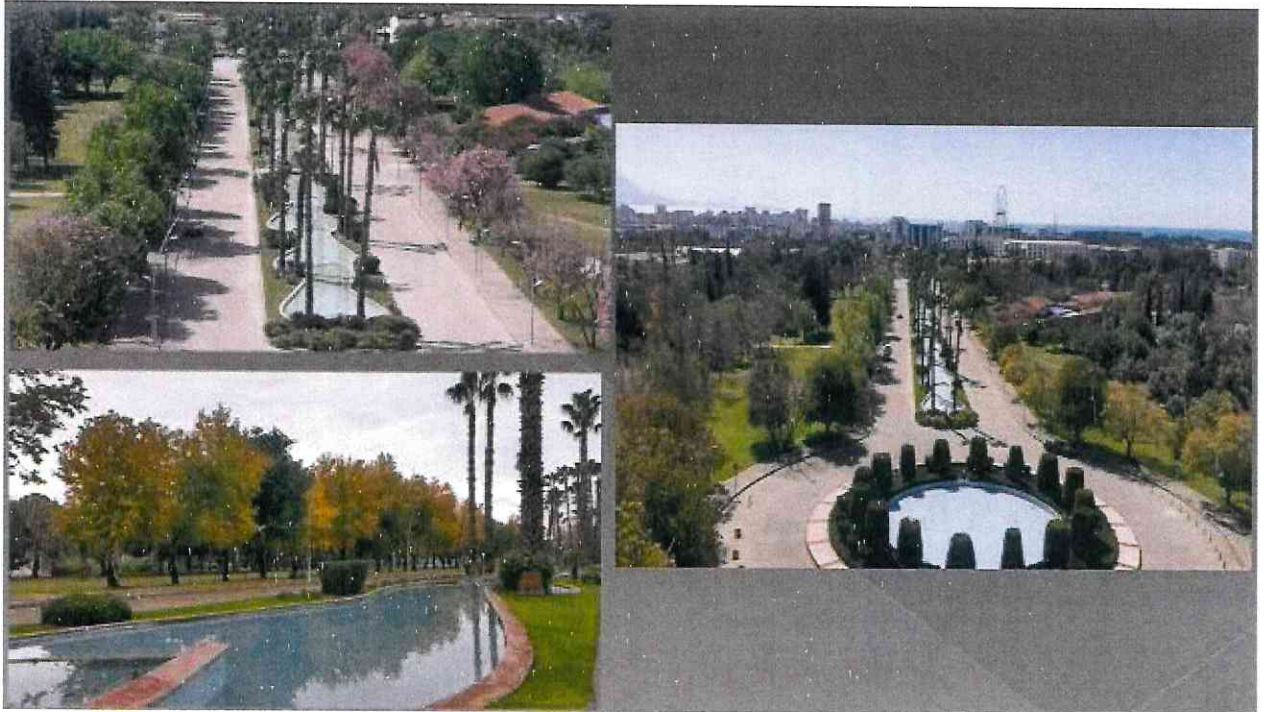
➤ Sosyal Tesisler Kuzey Yamaç Kısmı ve Gölet Çevresinde Bitki Revizyon Çalışmaları

- Ağaç Dikimi Uygulaması : 4 adet
- Çalı Bitkileri Dikimi Uygulaması : 579 adet



YIL	ÇALIŞMA YAPILAN ALAN	YAPILAN İŞLER					
		Çim alan tesisi (m ²)	Sulama sistemi yapımı (m ²)	Ağaç dikimi (adet)	Çalı dikimi (adet)	Yerörtücü dikimi (adet)	Mevsimlik (adet)
2020	Deney Hayvanları Uyg. ve Araş. Merkezi Çevresi Peyzaj Düzenleme Çalışması	1.012	1.012	14	24		
	Koruma ve Güvenlik Şube Müd. Çevresi Peyzaj Düzenleme Çalışmaları	808	808	11	170		
	Rektörlük Yolu Batı Kısmında Çim Alan Revizyon Çalışmaları	18.256	18.256				
	Rektörlük Batı ve Doğu Giriş Çevreleri ile Kütüphane Bina Çevresi Çim Alan Revizyon Çalışması	5.637	5.637				
	Sosyal Tesisler Kuzey Yamaç Kısmı ve Göllet Çevresinde Bitki Revizyon Çalışmaları			4	573		
	Toplam	25.713	25.713	29	773		240.000

KAMPUS ALANINDA BAKIMI YAPILAN ALANLARDAN BAZI GÖRÜNTÜLER











ÖNERİLER

- Yılı Yatırım Programında öngörülen ödeneklerin Ayrıntılı Finansman Programı hazırlanırken, kurumların ihtiyacına göre hazırladıkları tekliflerin dikkate alınması.
- Yatırım ödeneklerinin ilk altı aylık dönemde serbest bırakılması.